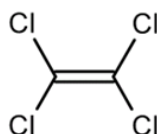


RUBRIQUE 1: Identification de la substance/du mélange et de la société/de l'entreprise

1.1. Identificateur de produit

Forme du produit : Substance
Nom commercial : TETRACHLOROETHYLENE GC-HS
N° Index : 602-028-00-4
N° CE : 204-825-9
N° CAS : 127-18-4
Code du produit : 0301F
Type de produit : Organic compound
Formule brute : C2Cl4
Structure chimique :



Synonymes : Carbon bichloride; Carbon dichloride, Ethylene tetrachloride, Perchlor, Perchloroethene, / Perchloroethylene

1.2. Utilisations identifiées pertinentes de la substance ou du mélange et utilisations déconseillées

Utilisations identifiées pertinentes

Utilisation de la substance/mélange : Solvents
Laboratory chemicals
Fabrication de substances

1.3. Renseignements concernant le fournisseur de la fiche de données de sécurité

LOBA CHEMIE PVT.LTD.
107 Wode House Road, Jehangir Villa, Colaba
400005 Mumbai
INDIA
T +91 22 6663 6663, F +91 22 6663 6699
info@lobachemie.com, www.lobachemie.com

1.4. Numéro d'appel d'urgence

Numéro d'urgence : + 91 22 6663 6663 (9:00am - 6:00 pm)

RUBRIQUE 2: Identification des dangers

2.1. Classification de la substance ou du mélange

Classification selon le règlement (CE) N° 1272/2008 [CLP]

Corrosif/irritant pour la peau, catégorie 2 H315
Cancérogénicité, catégorie 2 H351
Dangereux pour le milieu aquatique – Danger chronique, catégorie 2 H411

Texte intégral des mentions H et EUH : voir rubrique 16

Effets néfastes physicochimiques, pour la santé humaine et pour l'environnement

Susceptible de provoquer le cancer. Provoque une irritation cutanée. Toxique pour les organismes aquatiques, entraîne des effets néfastes à long terme.

TETRACHLOROETHYLENE GC-HS

Fiche de données de sécurité

conformément au règlement (CE) n° 1907/2006 (REACH) modifié par le règlement (UE) 2020/878

2.2. Éléments d'étiquetage

Étiquetage selon le règlement (CE) N° 1272/2008 [CLP]

Pictogrammes de danger (CLP) :



GHS07

GHS08

GHS09

Mention d'avertissement (CLP) :

Attention

Mentions de danger (CLP) :

H315 - Provoque une irritation cutanée.

H351 - Susceptible de provoquer le cancer.

H411 - Toxique pour les organismes aquatiques, entraîne des effets néfastes à long terme.

Conseils de prudence (CLP) :

P202 - Ne pas manipuler avant d'avoir lu et compris toutes les précautions de sécurité.

P273 - Éviter le rejet dans l'environnement.

P280 - Porter des gants de protection, des vêtements de protection, un équipement de protection des yeux et du visage.

P302+P352 - EN CAS DE CONTACT AVEC LA PEAU: Laver abondamment à l'eau.

P308+P313 - EN CAS d'exposition prouvée ou suspectée: consulter un médecin.

2.3. Autres dangers

Pas d'informations complémentaires disponibles

RUBRIQUE 3: Composition/informations sur les composants

3.1. Substances

Type de substance : Monoconstituant

Nom	Identificateur de produit	%
TETRACHLOROETHYLENE	N° CAS: 127-18-4 N° CE: 204-825-9 N° Index: 602-028-00-4	100

RUBRIQUE 4: Premiers secours

4.1. Description des mesures de premiers secours

Premiers soins général	: EN CAS d'exposition prouvée ou suspectée: consulter un médecin.
Premiers soins après inhalation	: Transporter la personne à l'extérieur et la maintenir dans une position où elle peut confortablement respirer.
Premiers soins après contact avec la peau	: Laver la peau avec beaucoup d'eau. Enlever les vêtements contaminés. En cas d'irritation cutanée: consulter un médecin.
Premiers soins après contact oculaire	: Rincer les yeux à l'eau par mesure de précaution.
Premiers soins après ingestion	: Appeler un centre antipoison ou un médecin en cas de malaise.
First-aid measures for first aider	: First aid workers will be equipped with suitable personal protective equipment.

4.2. Principaux symptômes et effets, aigus et différés

Symptômes/effets après inhalation	: Aucun(es) dans des conditions normales.
Symptômes/effets après contact avec la peau	: Irritation.
Symptômes/effets après contact oculaire	: Aucun(es) dans des conditions normales.
Symptômes/effets après ingestion	: Aucun(es) dans des conditions normales.

4.3. Indication des éventuels soins médicaux immédiats et traitements particuliers nécessaires

Traitement symptomatique.

TETRACHLOROETHYLENE GC-HS

Fiche de données de sécurité

conformément au règlement (CE) n° 1907/2006 (REACH) modifié par le règlement (UE) 2020/878

RUBRIQUE 5: Mesures de lutte contre l'incendie

5.1. Moyens d'extinction

Moyens d'extinction appropriés : Eau pulvérisée. Poudre sèche. Mousse. Dioxyde de carbone.
Agents d'extinction non appropriés : Ne pas utiliser un fort courant d'eau.

5.2. Dangers particuliers résultant de la substance ou du mélange

Danger d'incendie : Aucun risque d'incendie.
Danger d'explosion : Aucun danger d'explosion direct.
Produits de décomposition dangereux en cas d'incendie : Dégagement possible de fumées toxiques.

5.3. Conseils aux pompiers

Instructions de lutte contre l'incendie : Combattre le feu à distance de sécurité et à partir d'un endroit protégé. Ne pas pénétrer dans la zone de feu sans équipement de protection, y compris une protection respiratoire.
Protection en cas d'incendie : Ne pas intervenir sans un équipement de protection adapté. Appareil de protection respiratoire autonome isolant. Protection complète du corps.

RUBRIQUE 6: Mesures à prendre en cas de dispersion accidentelle

6.1. Précautions individuelles, équipement de protection et procédures d'urgence

Mesures générales : Obturer la fuite si cela peut se faire sans danger. Avertir les autorités si le produit pénètre dans les égouts ou dans les eaux du domaine public. Absorber toute substance répandue pour éviter qu'elle attaque les matériaux environnants.

Pour les non-secouristes

Équipement de protection : Porter l'équipement de protection individuelle recommandé.
Procédures d'urgence : Ventiler la zone de déversement. Éviter le contact avec la peau et les yeux.

Pour les secouristes

Équipement de protection : Ne pas intervenir sans un équipement de protection adapté. Pour plus d'informations, se reporter à la rubrique 8 : "Contrôle de l'exposition-protection individuelle".
Procédures d'urgence : Eloigner le personnel superflu. Obturer la fuite si cela peut se faire sans danger.

6.2. Précautions pour la protection de l'environnement

Éviter le rejet dans l'environnement.

6.3. Méthodes et matériel de confinement et de nettoyage

Pour la rétention : Recueillir le produit répandu. Contenir la matière déversée en l'endigant ou à l'aide de matières absorbantes de façon à empêcher l'écoulement dans les égouts ou les cours d'eau. Stopper la fuite, si possible sans prendre de risque.
Procédés de nettoyage : Absorber le liquide répandu dans un matériau absorbant. Avertir les autorités si le produit pénètre dans les égouts ou dans les eaux du domaine public.
Autres informations : Éliminer les matières ou résidus solides dans un centre autorisé.

6.4. Référence à d'autres rubriques

Pour plus d'informations, se reporter à la section 8 : Contrôle de l'exposition-protection individuelle".

RUBRIQUE 7: Manipulation et stockage

7.1. Précautions à prendre pour une manipulation sans danger

Dangers supplémentaires lors du traitement : Non considéré comme dangereux dans des conditions normales d'utilisation.
Précautions à prendre pour une manipulation sans danger : Assurer une bonne ventilation du poste de travail. Se procurer les instructions spéciales avant utilisation. Ne pas manipuler avant d'avoir lu et compris toutes les précautions de sécurité. Porter un équipement de protection individuel. Éviter le contact avec la peau et les yeux.

TETRACHLOROETHYLENE GC-HS

Fiche de données de sécurité

conformément au règlement (CE) n° 1907/2006 (REACH) modifié par le règlement (UE) 2020/878

Mesures d'hygiène : Laver les vêtements contaminés avant réutilisation. Ne pas manger, boire ou fumer en manipulant ce produit. Se laver les mains après toute manipulation.

7.2. Conditions d'un stockage sûr, y compris les éventuelles incompatibilités

Mesures techniques : Conserver dans un endroit frais et bien ventilé à l'écart de la chaleur.
Conditions de stockage : Garder sous clef.
Matériaux d'emballage : Toujours conserver le produit dans un emballage de même nature que l'emballage d'origine.

Suisse

Classe de stockage (LK) : LK 6.1 - Matières toxiques

7.3. Utilisation(s) finale(s) particulière(s)

Pas d'informations complémentaires disponibles

RUBRIQUE 8: Contrôles de l'exposition/protection individuelle

8.1. Paramètres de contrôle

Pas d'informations complémentaires disponibles

8.2. Contrôles de l'exposition

Contrôles techniques appropriés

Contrôles techniques appropriés:

Assurer une bonne ventilation du poste de travail.

Équipements de protection individuelle

Équipement de protection individuelle:

Porter l'équipement de protection individuelle recommandé.

Symbole(s) de l'équipement de protection individuelle:



Protection des yeux et du visage

Protection oculaire:

Lunettes anti-éclaboussures ou des lunettes de sécurité.

Protection de la peau

Protection de la peau et du corps:

Wear a mask

Protection des mains:

Gants de protection

Protection respiratoire

Protection respiratoire:

Porter un masque adéquat.

Contrôles d'exposition liés à la protection de l'environnement

Contrôles d'exposition liés à la protection de l'environnement:

Éviter le rejet dans l'environnement.

RUBRIQUE 9: Propriétés physiques et chimiques

9.1. Informations sur les propriétés physiques et chimiques essentielles

État physique : Liquide
Couleur : Incolore.

TETRACHLOROETHYLENE GC-HS

Fiche de données de sécurité

conformément au règlement (CE) n° 1907/2006 (REACH) modifié par le règlement (UE) 2020/878

Apparence	: Clear liquid.
Masse moléculaire	: 165.85 g/mol
Odeur	: mild. ethereal odor.
Seuil olfactif	: Pas disponible
Point de fusion	: Non applicable
Point de congélation	: -22 °C
Point d'ébullition	: 121 °C
Inflammabilité	: Ininflammable.
Limite inférieure d'explosion	: Pas disponible
Limite supérieure d'explosion	: Pas disponible
Point d'éclair	: Pas disponible
Température d'auto-inflammation	: Pas disponible
Température de décomposition	: > 150 °C
pH	: Pas disponible
Viscosité, cinématique	: 0.548 mm ² /s
Viscosité, dynamique	: 0.89 cP at 25 °C
Solubilité	: Eau: 0.015 g/100ml - Immiscible with water Ethanol: Miscible with ethanol Ether: Miscible with ether
Partition coefficient n-octanol/water (Log Kow)	: Pas disponible
Partition coefficient n-octanol/water (Log Pow)	: 3.4
Pression de vapeur	: 14 mm Hg at 20 °C
Pression de vapeur à 50°C	: Pas disponible
Masse volumique	: 1.623 g/cm ³ at 20 °C
Densité relative	: Pas disponible
Densité relative de vapeur à 20°C	: 5.83 (Air = 1)
Caractéristiques d'une particule	: Non applicable

9.2. Autres informations

Autres caractéristiques de sécurité

Vitesse d'évaporation relative (l'acétate butylique=1)	: 0.33
Indice de réfraction	: 1.5053 at 20 °C/D

RUBRIQUE 10: Stabilité et réactivité

10.1. Réactivité

The product is non-reactive under normal conditions of use, storage and transport.

10.2. Stabilité chimique

Stable dans les conditions normales.

10.3. Possibilité de réactions dangereuses

Pas de réaction dangereuse connue dans les conditions normales d'emploi.

10.4. Conditions à éviter

None under recommended storage and handling conditions (see section 7).

10.5. Matières incompatibles

Pas d'informations complémentaires disponibles

10.6. Produits de décomposition dangereux

Under normal conditions of storage and use, hazardous decomposition products should not be produced.

TETRACHLOROETHYLENE GC-HS

Fiche de données de sécurité

conformément au règlement (CE) n° 1907/2006 (REACH) modifié par le règlement (UE) 2020/878

RUBRIQUE 11: Informations toxicologiques

11.1. Informations sur les classes de danger telles que définies dans le règlement (CE) n° 1272/2008

Toxicité aiguë (orale)	: Non classé
Toxicité aiguë (cutanée)	: Non classé
Toxicité aiguë (Inhalation)	: Non classé
Corrosion cutanée/irritation cutanée	: Provoque une irritation cutanée.
Lésions oculaires graves/irritation oculaire	: Non classé
Sensibilisation respiratoire ou cutanée	: Non classé
Mutagénicité sur les cellules germinales	: Non classé
Cancérogénicité	: Susceptible de provoquer le cancer.
Toxicité pour la reproduction	: Non classé
Toxicité spécifique pour certains organes cibles (STOT) (exposition unique)	: Non classé
Toxicité spécifique pour certains organes cibles (STOT) (exposition répétée)	: Non classé
Danger par aspiration	: Non classé

TETRACHLOROETHYLENE GC-HS (127-18-4)

Viscosité, cinématique	0.548 mm ² /s
------------------------	--------------------------

11.2. Informations sur les autres dangers

Pas d'informations complémentaires disponibles

RUBRIQUE 12: Informations écologiques

12.1. Toxicité

Ecologie - général	: Toxique pour les organismes aquatiques, entraîne des effets néfastes à long terme.
Toxicité aquatique aiguë	: Non classé
Toxicité chronique pour le milieu aquatique	: Toxique pour les organismes aquatiques, entraîne des effets néfastes à long terme.

12.2. Persistance et dégradabilité

TETRACHLOROETHYLENE GC-HS (127-18-4)

Persistance et dégradabilité	Rapidement dégradable
------------------------------	-----------------------

12.3. Potentiel de bioaccumulation

TETRACHLOROETHYLENE GC-HS (127-18-4)

Partition coefficient n-octanol/water (Log Pow)	3.4
---	-----

12.4. Mobilité dans le sol

Pas d'informations complémentaires disponibles

12.5. Résultats des évaluations PBT et vPvB

Pas d'informations complémentaires disponibles

12.6. Propriétés perturbant le système endocrinien

Pas d'informations complémentaires disponibles

12.7. Autres effets néfastes

Pas d'informations complémentaires disponibles

TETRACHLOROETHYLENE GC-HS

Fiche de données de sécurité

conformément au règlement (CE) n° 1907/2006 (REACH) modifié par le règlement (UE) 2020/878

RUBRIQUE 13: Considérations relatives à l'élimination

13.1. Méthodes de traitement des déchets

Législation régionale (déchets)	: Evacuation à effectuer conformément aux prescriptions légales.
Méthodes de traitement des déchets	: Dispose of contents/container in accordance with licensed collector's sorting instructions.
Recommandations pour l'élimination des eaux usées	: Evacuation à effectuer conformément aux prescriptions légales.
Recommandations pour le traitement du produit/emballage	: Evacuation à effectuer conformément aux prescriptions légales.
Indications complémentaires	: Ne pas réutiliser des récipients vides.

RUBRIQUE 14: Informations relatives au transport

En conformité avec: ADR / IMDG / IATA / ADN / RID

14.1. Numéro ONU ou numéro d'identification

N° ONU (ADR)	: UN 1897
N° ONU (IMDG)	: UN 1897
N° ONU (IATA)	: UN 1897
N° ONU (ADN)	: UN 1897
N° ONU (RID)	: UN 1897

14.2. Désignation officielle de transport de l'ONU

Désignation officielle de transport (ADR)	: TÉTRACHLORÉTHYLÈNE
Désignation officielle de transport (IMDG)	: TÉTRACHLORÉTHYLÈNE
Désignation officielle de transport (IATA)	: Tetrachloroethylene
Désignation officielle de transport (ADN)	: TÉTRACHLORÉTHYLÈNE
Désignation officielle de transport (RID)	: TÉTRACHLORÉTHYLÈNE
Description document de transport (ADR) (ADR)	: UN 1897 TÉTRACHLORÉTHYLÈNE, 6.1, III, (E), DANGEREUX POUR L'ENVIRONNEMENT
Description document de transport (IMDG)	: UN 1897 TÉTRACHLORÉTHYLÈNE, 6.1, III, POLLUANT MARIN/DANGEREUX POUR L'ENVIRONNEMENT
Description document de transport (IATA)	: UN 1897 Tetrachloroethylene, 6.1, III, ENVIRONMENTALLY HAZARDOUS
Description document de transport (ADN)	: UN 1897 TÉTRACHLORÉTHYLÈNE, 6.1, III, DANGEREUX POUR L'ENVIRONNEMENT
Description document de transport (RID)	: UN 1897 TÉTRACHLORÉTHYLÈNE, 6.1, III, DANGEREUX POUR L'ENVIRONNEMENT

14.3. Classe(s) de danger pour le transport

ADR

Classe(s) de danger pour le transport (ADR)	: 6.1
Étiquettes de danger (ADR)	: 6.1



IMDG

Classe(s) de danger pour le transport (IMDG)	: 6.1
Étiquettes de danger (IMDG)	: 6.1



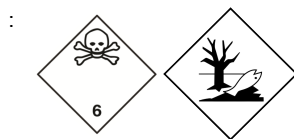
IATA

Classe(s) de danger pour le transport (IATA)	: 6.1
Étiquettes de danger (IATA)	: 6.1

TETRACHLOROETHYLENE GC-HS

Fiche de données de sécurité

conformément au règlement (CE) n° 1907/2006 (REACH) modifié par le règlement (UE) 2020/878



ADN

Classe(s) de danger pour le transport (ADN) : 6.1

Étiquettes de danger (ADN) : 6.1



RID

Classe(s) de danger pour le transport (RID) : 6.1

Étiquettes de danger (RID) : 6.1



14.4. Groupe d'emballage

Groupe d'emballage (ADR) : III

Groupe d'emballage (IMDG) : III

Groupe d'emballage (IATA) : III

Groupe d'emballage (ADN) : III

Groupe d'emballage (RID) : III

14.5. Dangers pour l'environnement

Dangereux pour l'environnement : Oui

Polluant marin : Oui

N° FS (Feu) : F-A

N° FS (Déversement) : S-A

Autres informations : Pas d'informations supplémentaires disponibles

14.6. Précautions particulières à prendre par l'utilisateur

Transport par voie terrestre

Code de classification (ADR) : T1

Quantités limitées (ADR) : 5I

Quantités exceptées (ADR) : E1

Instructions d'emballage (ADR) : P001, IBC03, LP01, R001

Dispositions relatives à l'emballage en commun (ADR) : MP19

Instructions pour citernes mobiles et conteneurs pour vrac (ADR) : T4

Dispositions spéciales pour citernes mobiles et conteneurs pour vrac (ADR) : TP1

Code-citerne (ADR) : L4BH

Dispositions spéciales pour citernes (ADR) : TU15, TE19

Véhicule pour le transport en citerne : AT

Catégorie de transport (ADR) : 2

Dispositions spéciales de transport - Colis (ADR) : V12

Dispositions spéciales de transport - Chargement, déchargement et manutention (ADR) : CV13, CV28

Dispositions spéciales de transport - Exploitation (ADR) : S9

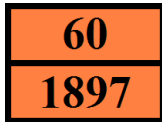
Numéro d'identification du danger (code Kemler) : 60

TETRACHLOROETHYLENE GC-HS

Fiche de données de sécurité

conformément au règlement (CE) n° 1907/2006 (REACH) modifié par le règlement (UE) 2020/878

Panneaux oranges :



Code de restriction en tunnels (ADR) :

E

Code EAC :

2Z

Transport maritime

Quantités limitées (IMDG) : 5 L

Quantités exceptées (IMDG) : E1

Instructions d'emballage (IMDG) : P001, LP01

Instructions d'emballages GRV (IMDG) : IBC03

Instructions pour citernes (IMDG) : T4

Dispositions spéciales pour citernes (IMDG) : TP1

Catégorie de chargement (IMDG) : A

Arrimage et manutention (Code IMDG) : SW2

Tri (IMDG) : SGG10

Propriétés et observations (IMDG) : Colourless liquid with an ethereal odour. When involved in a fire, evolves extremely toxic fumes (phosgene). Toxic if swallowed, by skin contact or by inhalation.

Transport aérien

Quantités exceptées avion passagers et cargo (IATA) : E1

Quantités limitées avion passagers et cargo (IATA) : Y642

Quantité nette max. pour quantité limitée avion passagers et cargo (IATA) : 2L

Instructions d'emballage avion passagers et cargo (IATA) : 655

Quantité nette max. pour avion passagers et cargo (IATA) : 60L

Instructions d'emballage avion cargo seulement (IATA) : 663

Quantité max. nette avion cargo seulement (IATA) : 220L

Code ERG (IATA) : 6L

Transport par voie fluviale

Code de classification (ADN) : T1

Dispositions spéciales (ADN) : 802

Quantités limitées (ADN) : 5 L

Quantités exceptées (ADN) : E1

Transport admis (ADN) : T

Équipement exigé (ADN) : PP, EP, TOX, A

Ventilation (ADN) : VE02

Nombre de cônes/feux bleus (ADN) : 0

Transport ferroviaire

Code de classification (RID) : T1

Quantités limitées (RID) : 5L

Quantités exceptées (RID) : E1

Instructions d'emballage (RID) : P001, IBC03, LP01, R001

Dispositions particulières relatives à l'emballage en commun (RID) : MP19

Instructions pour citernes mobiles et conteneurs pour vrac (RID) : T4

Dispositions spéciales pour citernes mobiles et conteneurs pour vrac (RID) : TP1

Codes-citerne pour les citernes RID (RID) : L4BH

Dispositions spéciales pour les citernes RID (RID) : TU15

Catégorie de transport (RID) : 2

Dispositions spéciales de transport - Colis (RID) : W12

Dispositions spéciales de transport - Chargement, déchargement et manutention (RID) : CW13, CW28, CW31

TETRACHLOROETHYLENE GC-HS

Fiche de données de sécurité

conformément au règlement (CE) n° 1907/2006 (REACH) modifié par le règlement (UE) 2020/878

Colis express (RID) : CE8
Numéro d'identification du danger (RID) : 60

14.7. Transport maritime en vrac conformément aux instruments de l'OMI

Non applicable

RUBRIQUE 15: Informations relatives à la réglementation

15.1. Réglementations/législation particulières à la substance ou au mélange en matière de sécurité, de santé et d'environnement

Réglementations UE

Annexe XVII de REACH (Liste de restriction)

Liste de restriction de l'Union européenne (annexe XVII de REACH)	
Code de référence	Applicable sur
3(b)	TETRACHLOROETHYLENE GC-HS
3(c)	TETRACHLOROETHYLENE GC-HS

Annexe XIV de REACH (Liste d'autorisation)

Non listé dans l'annexe XIV de REACH (Liste d'autorisation)

Liste candidate REACH (SVHC)

Non listé dans la liste des substances candidates de REACH

Règlement PIC (UE 649/2012, consentement préalable en connaissance de cause)

Non listé dans la liste PIC (Règlement UE 649/2012)

Règlement POP (UE 2019/1021, polluants organiques persistants)

Non listé dans la liste POP (Règlement UE 2019/1021)

Ozone Regulation (2024/590)

Not listed on the Ozone Depletion list (Regulation EU 2024/590)

Règlement sur les biens à double usage (428/2009)

Not listed on the COUNCIL REGULATION (EC) of dual-use items.

Règlement sur les précurseurs d'explosifs (UE 2019/1148)

Ne contient pas de substance(s) listée(s) dans la liste des précurseurs d'explosifs (Règlement UE 2019/1148 relatif à la commercialisation et à l'utilisation des précurseurs d'explosifs)

Règlement sur les précurseurs de drogues (CE 273/2004)

Ne contient pas de substance(s) listée(s) dans la liste des précurseurs de drogues (Règlement CE 273/2004 relatif à la fabrication et à la mise sur le marché de certaines substances utilisées pour la fabrication illicite de stupéfiants et de substances psychotropes)

Directives nationales

France

Maladies professionnelles	
Code	Description
RG 12	
RG 84	

Allemagne

VOC ordinance (ChemVOCFarbV) :

TETRACHLOROETHYLENE GC-HS

Fiche de données de sécurité

conformément au règlement (CE) n° 1907/2006 (REACH) modifié par le règlement (UE) 2020/878

Employment restrictions	: Respecter les limitations conformément à la Loi sur la protection des mères actives (MuSchG). Respecter les limitations conformément à la Loi sur la protection des jeunes au travail (JArbSchG).
Classe de danger pour l'eau (WGK)	: WGK 3, Très dangereux pour l'eau (Classification according to AwSV).
Arrêté concernant les incidents majeurs (12. BImSchV)	: Non soumis à/au Arrêté concernant les incidents majeurs (12. BImSchV)

Pays-Bas

SZW-lijst van kankerverwekkende stoffen	: La substance n'est pas listée
SZW-lijst van mutagene stoffen	: La substance n'est pas listée
SZW-lijst van reprotoxische stoffen – Borstvoeding	: La substance n'est pas listée
SZW-lijst van reprotoxische stoffen – Vruchtbaarheid	: La substance n'est pas listée
SZW-lijst van reprotoxische stoffen – Ontwikkeling	: TETRACHLOROETHYLENE est listé

Danemark

Règlementations nationales danoises	: L'utilisation de ce produit est interdite aux mineurs Les femmes enceintes/allaitantes travaillant avec le produit ne doivent pas entrer en contact direct avec celui-ci
-------------------------------------	---

15.2. Évaluation de la sécurité chimique

Aucune évaluation chimique de sécurité n'a été effectuée

RUBRIQUE 16: Autres informations

Abréviations et acronymes:	
ACGIH	American Conference of Government Industrial Hygienists
ADN	European Agreement concerning the International Carriage of Dangerous Goods by Inland Waterways
ADR	European Agreement concerning the International Carriage of Dangerous Goods by Road
ETA	Acute Toxicity Estimate
FBC	Facteur de bioconcentration
VLB	Valeur limite biologique
BOD	Besoins en oxygène d'origine biochimique (BOB)
N° CAS	Numéro d'enregistrement auprès du Chemical Abstracts Service
CLP	Classification Labelling Packaging Regulation; Regulation (EC) No 1272/2008
COD	Demande chimique en oxygène (DCO)
CSA	Évaluation de la sécurité chimique
DMEL	Derived Minimal Effect level
DNEL	Dose dérivée sans effet
N° CE	Numéro de la Communauté européenne
CE50	Median effective concentration
PE	Endocrine disruptor
EN	Norme européenne
CED	Catalogue Européen des Déchets
CIRC	International Agency for Research on Cancer
IATA	International Air Transport Association
IMDG	International Maritime Dangerous Goods
CL50	Median lethal concentration

TETRACHLOROETHYLENE GC-HS

Fiche de données de sécurité

conformément au règlement (CE) n° 1907/2006 (REACH) modifié par le règlement (UE) 2020/878

Abréviations et acronymes:	
LD50	Median lethal dose
LOAEL	Lowest Observed Adverse Effect Level
Log Kow	Partition coefficient n-octanol/water (Log Kow)
Log Pow	Partition coefficient n-octanol/water (Log Pow)
MAK	maximum workplace concentration
NOAEC	No-Observed Adverse Effect Concentration
NOAEL	No-Observed Adverse Effect Level
NOEC	No-Observed Effect Concentration
N.O.S.	Not Otherwise Specified
OCDE	Organisation for Economic Co-operation and Development
VLE	Limite d'exposition professionnelle
OSHA	Occupational Safety & Health Administration
PBT	Persistent Bioaccumulative Toxic
PNEC	Concentration(s) prédite(s) sans effet
EPI	Équipements de protection individuelle
RID	Regulations concerning the International Carriage of Dangerous Goods by Rail
FDS	Fiche de données de sécurité
STP	Station d'épuration
FT	Fonction technique
DThO	Besoin théorique en oxygène (BThO)
TLM	Median Tolerance Limit
TWA	Time Weighted Average
COV	Volatile Organic Compounds
vPvB	Very Persistent and Very Bioaccumulative
UFI	Unique Formula Identifier

Texte intégral des phrases H et EUH:	
Aquatic Chronic 2	Dangereux pour le milieu aquatique – Danger chronique, catégorie 2
Carc. 2	Cancérogénicité, catégorie 2
Skin Irrit. 2	Corrosif/irritant pour la peau, catégorie 2
H315	Provoque une irritation cutanée.
H351	Susceptible de provoquer le cancer.
H411	Toxique pour les organismes aquatiques, entraîne des effets néfastes à long terme.

Fiche de données de sécurité (FDS), UE

Ces informations sont basées sur nos connaissances actuelles et décrivent le produit pour les seuls besoins de la santé, de la sécurité et de l'environnement. Elles ne devraient donc pas être interprétées comme garantissant une quelconque propriété spécifique du produit