

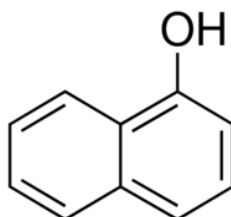
n° CAS: 90-15-3 MSDS

MATERIAL SAFETY DATA SHEET (MSDS)

RUBRIQUE 1: Identification de la substance/du mélange et de la société/l'entreprise

1.1. Identificateur de produit

Forme du produit : Substance
:
n° CAS : 90-15-3
Code du produit : 04755
Structure chimique :



Synonymes : 1-Hydroxynaphthalene / α -Naphthol

1.2. Utilisations identifiées pertinentes de la substance ou du mélange et utilisations déconseillées

1.2.1. Utilisations identifiées pertinentes

Utilisation de la substance/mélange : Laboratory chemicals, Manufacture of substances

1.2.2. Utilisations déconseillées

Pas d'informations complémentaires disponibles

1.3. Renseignements concernant le fournisseur de la fiche de données de sécurité

LOBA CHEMIE PVT.LTD.
107 Wode House Road, Jehangir Villa, Colaba
400005 Mumbai - INDIA
T +91 22 6663 6663 - F +91 22 6663 6699
info@lobachemie.com - www.lobachemie.com

1.4. Numéro d'appel d'urgence

Numéro d'urgence : + 91 22 6663 6663 (9:00am - 6:00 pm)

RUBRIQUE 2: Identification des dangers

2.1. Classification de la substance ou du mélange

Classification selon le règlement (CE) N° 1272/2008 [CLP]

Lésions oculaires graves/irritation oculaire, Catégorie 1 H318
Toxicité aiguë (par voie cutanée), Catégorie 4 H312
Toxicité aiguë (par voie orale), Catégorie 4 H302
Corrosif/irritant pour la peau, Catégorie 2 H315

1-NAPHTHOL Extra Pure

Fiche de données de sécurité

Toxicité spécifique pour certains organes cibles — H335
Exposition unique,
Catégorie 3

Texte complet des classes de danger et des phrases H : voir rubrique 16

Classification selon les directives 67/548/CEE [DSD] ou 1999/45/CE [DPD]

Xn; R21/22
Xi; R41
Xi; R37/38

Texte complet des phrases R: voir section 16

Effets néfastes physicochimiques, pour la santé humaine et pour l'environnement

Pas d'informations complémentaires disponibles

2.2. Éléments d'étiquetage

Etiquetage selon le règlement (CE) N° 1272/2008 [CLP]

Pictogrammes de danger (CLP) :



GHS05

GHS07

Mention d'avertissement (CLP) :

Danger

Mentions de danger (CLP) :

H302+H312 - Nocif en cas d'ingestion ou de contact cutané
H315 - Provoque une irritation cutanée
H318 - Provoque des lésions oculaires graves
H335 - Peut irriter les voies respiratoires

Conseils de prudence (CLP) :

P261 - Éviter de respirer les poussières/fumées/gaz/brouillards/vapeurs/aérosols
P280 - Porter des gants de protection/des vêtements de protection/un équipement de protection des yeux/un équipement de protection du visage
P305+P351+P338 - EN CAS DE CONTACT AVEC LES YEUX: rincer avec précaution à l'eau pendant plusieurs minutes. Enlever les lentilles de contact si la victime en porte et si elles peuvent être facilement enlevées. Continuer à rincer

2.3. Autres dangers

Pas d'informations complémentaires disponibles

RUBRIQUE 3: Composition/informations sur les composants

3.1. Substances

Nom : 1-NAPHTHOL Extra Pure
n° CAS : 90-15-3

Textes des phrases R et H: voir section 16

1-NAPHTHOL Extra Pure

Fiche de données de sécurité

3.2. Mélanges

Non applicable

RUBRIQUE 4: Premiers secours

4.1. Description des premiers secours

- Premiers soins après inhalation : Transporter la victime à l'extérieur et la maintenir au repos dans une position où elle peut confortablement respirer. Appeler un CENTRE ANTIPOISON ou un médecin en cas de malaise.
- Premiers soins après contact avec la peau : Appeler immédiatement un CENTRE ANTIPOISON ou un médecin. Mesures spécifiques (voir ... sur cette étiquette). Laver abondamment à l'eau et au savon. Laver les vêtements contaminés avant réutilisation. En cas d'irritation cutanée: Consulter un médecin. Traitement spécifique (voir ... sur cette étiquette).
- Premiers soins après contact oculaire : Rincer avec précaution à l'eau pendant plusieurs minutes. Enlever les lentilles de contact si la victime en porte et si elles peuvent être facilement enlevées. Continuer à rincer. Appeler immédiatement un CENTRE ANTIPOISON ou un médecin.
- Premiers soins après ingestion : Rincer la bouche. Appeler un CENTRE ANTIPOISON ou un médecin en cas de malaise.

4.2. Principaux symptômes et effets, aigus et différés

- Symptômes/lésions après inhalation : Peut irriter les voies respiratoires.
- Symptômes/lésions après contact avec la peau : L'exposition répétée au produit peut provoquer son absorption par la peau et de ce fait causer un danger sérieux pour la santé. Nocif par contact cutané. Provoque une irritation cutanée.
- Symptômes/lésions après contact oculaire : Provoque des lésions oculaires graves.
- Symptômes/lésions après ingestion : L'ingestion d'une petite quantité de ce produit présente un sérieux danger pour la santé.

4.3. Indication des éventuels soins médicaux immédiats et traitements particuliers nécessaires

Traitement symptomatique.

RUBRIQUE 5: Mesures de lutte contre l'incendie

5.1. Moyens d'extinction

- Moyens d'extinction appropriés : poudre chimique sèche, mousse résistant aux alcools, dioxyde de carbone (CO₂).
- Agents d'extinction non appropriés : Ne pas utiliser un fort courant d'eau.

5.2. Dangers particuliers résultant de la substance ou du mélange

Pas d'informations complémentaires disponibles

5.3. Conseils aux pompiers

Pas d'informations complémentaires disponibles

RUBRIQUE 6: Mesures à prendre en cas de dispersion accidentelle

6.1. Précautions individuelles, équipement de protection et procédures d'urgence

6.1.1. Pour les non-secouristes

- Procédures d'urgence : Eloigner le personnel superflu.

6.1.2. Pour les secouristes

- Équipement de protection : Utiliser l'équipement de protection individuel requis.
- Procédures d'urgence : Stopper la fuite.

6.2. Précautions pour la protection de l'environnement

Éviter le rejet dans l'environnement.

6.3. Méthodes et matériel de confinement et de nettoyage

- Procédés de nettoyage : Nettoyer rapidement avec une pelle ou en aspirant.

1-NAPHTHOL Extra Pure

Fiche de données de sécurité

6.4. Référence à d'autres rubriques

Pas d'informations complémentaires disponibles

RUBRIQUE 7: Manipulation et stockage

7.1. Précautions à prendre pour une manipulation sans danger

Précautions à prendre pour une manipulation sans danger : Éviter de respirer les poussières/fumées/gaz/brouillards/vapeurs/aérosols. Utiliser seulement en plein air ou dans un endroit bien ventilé.
Mesures d'hygiène : Ne pas manger, boire ou fumer en manipulant ce produit. Se laver ... soigneusement après manipulation.

7.2. Conditions d'un stockage sûr, y compris d'éventuelles incompatibilités

Conditions de stockage : Maintenir le récipient fermé de manière étanche. Stocker dans un endroit sec. Conserver dans l'emballage d'origine.

7.3. Utilisation(s) finale(s) particulière(s)

Pas d'informations complémentaires disponibles

RUBRIQUE 8: Contrôles de l'exposition/protection individuelle

8.1. Paramètres de contrôle

Pas d'informations complémentaires disponibles

8.2. Contrôles de l'exposition

Protection des mains : des gants de protection
Protection oculaire : Lunettes anti-éclaboussures ou des lunettes de sécurité.
Protection de la peau et du corps : Porter un vêtement de protection approprié
Protection des voies respiratoires : Porter un équipement de protection respiratoire

RUBRIQUE 9: Propriétés physiques et chimiques

9.1. Informations sur les propriétés physiques et chimiques essentielles

État physique : Solide
Couleur : Off white to brownish.
Odeur : slight phenolic odor.
Seuil olfactif : Aucune donnée disponible
pH : Aucune donnée disponible
Vitesse d'évaporation relative (l'acétate butylique=1) : Aucune donnée disponible
Point de fusion : 94 - 96
Point de congélation : Aucune donnée disponible
Point d'ébullition : 278 - 280
Point d'éclair : 125 °C
Température d'auto-inflammation : Aucune donnée disponible

1-NAPHTHOL Extra Pure

Fiche de données de sécurité

Température de décomposition	: Aucune donnée disponible
Inflammabilité (solide, gaz)	: Aucune donnée disponible
Pression de vapeur	: 1 mm Hg at 940C
Densité relative de vapeur à 20 °C	: 4.5
Densité relative	: Aucune donnée disponible
Solubilité	: Eau: Practically insoluble in water
Log Pow	: 2.85
Viscosité, cinématique	: Aucune donnée disponible
Viscosité, dynamique	: Aucune donnée disponible
Propriétés explosives	: Aucune donnée disponible
Propriétés comburantes	: Aucune donnée disponible
Limites d'explosivité	: 0.008 - 0.05 vol %

9.2. Autres informations

Pas d'informations complémentaires disponibles

RUBRIQUE 10: Stabilité et réactivité

10.1. Réactivité

Pas d'informations complémentaires disponibles

10.2. Stabilité chimique

Stable dans les conditions normales.

10.3. Possibilité de réactions dangereuses

Pas d'informations complémentaires disponibles

10.4. Conditions à éviter

Rayons directs du soleil. Contact avec l'air. Humidité.

10.5. Matières incompatibles

Pas d'informations complémentaires disponibles

10.6. Produits de décomposition dangereux

Pas d'informations complémentaires disponibles

RUBRIQUE 11: Informations toxicologiques

11.1. Informations sur les effets toxicologiques

Toxicité aiguë : Cutané: Nocif par contact cutané. Oral: Nocif en cas d'ingestion.

Corrosion cutanée/irritation cutanée	: Provoque une irritation cutanée.
Lésions oculaires graves/irritation oculaire	: Provoque des lésions oculaires graves.
Sensibilisation respiratoire ou cutanée	: Non classé
Mutagénicité sur les cellules germinales	: Non classé
Cancérogénicité	: Non classé

1-NAPHTHOL Extra Pure

Fiche de données de sécurité

Toxicité pour la reproduction : Non classé
Toxicité spécifique pour certains organes cibles (exposition unique) : Peut irriter les voies respiratoires.

Toxicité spécifique pour certains organes cibles (exposition répétée) : Non classé

Danger par aspiration : Non classé

Effets néfastes potentiels sur la santé humaine et symptômes possibles : Nocif en cas d'ingestion. Nocif par contact cutané.

RUBRIQUE 12: Informations écologiques

12.1. Toxicité

Pas d'informations complémentaires disponibles

12.2. Persistance et dégradabilité

Pas d'informations complémentaires disponibles

12.3. Potentiel de bioaccumulation

1-NAPHTHOL Extra Pure (90-15-3)	
Log Pow	2.85

12.4. Mobilité dans le sol

Pas d'informations complémentaires disponibles

12.5. Résultats des évaluations PBT et vPvB

Pas d'informations complémentaires disponibles

12.6. Autres effets néfastes

Pas d'informations complémentaires disponibles

RUBRIQUE 13: Considérations relatives à l'élimination

13.1. Méthodes de traitement des déchets

Product/Packaging disposal recommendations : Éliminer le contenu/récipient dans ...

RUBRIQUE 14: Informations relatives au transport

Conformément aux exigences de ADR / RID / IMDG / IATA / ADN

14.1. Numéro ONU

N° ONU (ADR) : 2811
N° ONU (IMDG) : 2811
N° ONU (IATA) : 2811

1-NAPHTHOL Extra Pure

Fiche de données de sécurité

N° ONU (ADN) : 2811
N° ONU (RID) : 2811

14.2. Désignation officielle de transport de l'ONU

Désignation exacte d'expédition/Description (ADR) : SOLIDE ORGANIQUE TOXIQUE, N.S.A.
Proper Shipping Name (IMDG) : TOXIC SOLID, ORGANIC, N.O.S.
Désignation exacte d'expédition/Description (IATA) : TOXIC SOLID, ORGANIC, N.O.S.
Désignation officielle pour le transport (ADN) : TOXIC SOLID, ORGANIC, N.O.S.
Désignation exacte d'expédition/Description (RID) : TOXIC SOLID, ORGANIC, N.O.S.
Transport document description (ADR) : UN 2811 SOLIDE ORGANIQUE TOXIQUE, N.S.A., 6.1, III, (E)
Description document de transport (IMDG) : UN 2811 TOXIC SOLID, ORGANIC, N.O.S., 6.1, III
Description document de transport (IATA) : UN 2811 TOXIC SOLID, ORGANIC, N.O.S., 6.1, III
Description document de transport (ADN) : UN 2811 TOXIC SOLID, ORGANIC, N.O.S., 6.1, III
Description document de transport (RID) : UN 2811 TOXIC SOLID, ORGANIC, N.O.S., 6.1, III

14.3. Classe(s) de danger pour le transport

ADR

Classe(s) de danger pour le transport (ADR) : 6.1
Étiquettes de danger (ADR) : 6.1



IMDG

Classe(s) de danger pour le transport (IMDG) : 6.1
Étiquettes de danger (IMDG) : 6.1



IATA

Classe(s) de danger pour le transport (IATA) : 6.1
Étiquettes de danger (IATA) : 6.1



ADN

Classe(s) de danger pour le transport (ADN) : 6.1
Étiquettes de danger (ADN) : 6.1

1-NAPHTHOL Extra Pure

Fiche de données de sécurité



RID

Classe(s) de danger pour le transport (RID) : 6.1
Étiquettes de danger (RID) : 6.1



14.4. Groupe d'emballage

Groupe d'emballage (ADR) : III
Groupe d'emballage (IMDG) : III
Groupe d'emballage (IATA) : III
Groupe d'emballage (ADN) : III
Groupe d'emballage (RID) : III

14.5. Dangers pour l'environnement

Dangereux pour l'environnement : Non
Polluant marin : Non
Autres informations : Pas d'informations supplémentaires disponibles

14.6. Précautions particulières à prendre par l'utilisateur

- Transport par voie terrestre

Code de classification (ADR) : T2
Disposition spéciale (ADR) : 274, 614
Quantités limitées (ADR) : 5kg
Quantités exceptées (ADR) : E1
Instructions d'emballage (ADR) : P002, IBC08, LP02, R001
Dispositions spéciales d'emballage (ADR) : B3
Dispositions particulières relatives à l'emballage en commun (ADR) : MP10
Instructions pour citernes mobiles et conteneurs pour vrac (ADR) : T1
Dispositions spéciales pour citernes mobiles et conteneurs pour vrac (ADR) : TP33
Code-citerne (ADR) : SGAH, L4BH
Dispositions spéciales pour citernes (ADR) : TU15, TE19
Véhicule pour le transport en citerne : AT
Catégorie de transport (ADR) : 2
Dispositions spéciales de transport - Vrac (ADR) : VC1, VC2, AP7
Dispositions spéciales de transport - Chargement, déchargement et manutention : CV13, CV28
Dispositions spéciales de transport - Exploitation (ADR) : S9
Danger n° (code Kemler) : 60

1-NAPHTHOL Extra Pure

Fiche de données de sécurité

Panneaux oranges :



Code de restriction concernant les tunnels (ADR) : E

Code EAC : 2X

- Transport maritime

Special provision (IMDG) : 223, 274

Quantités limitées (IMDG) : 5 kg

Quantités exceptées (IMDG) : E1

Packing instructions (IMDG) : P002

IBC packing instructions (IMDG) : IBC08

IBC special provisions (IMDG) : B3

Tank instructions (IMDG) : T1

Tank special provisions (IMDG) : TP33

EmS-No. (Fire) : F-A

EmS-No. (Spillage) : S-A

Stowage category (IMDG) : A

N° GSMU : 154

- Transport aérien

Quantités exceptées avion passagers et cargo (IATA) : E1

Quantités limitées avion passagers et cargo (IATA) : Y645

Quantité nette max. pour quantité limitée avion passagers et cargo (IATA) : 10kg

Instructions d'emballage avion passagers et cargo (IATA) : 670

Quantité nette max. pour avion passagers et cargo (IATA) : 100kg

Instructions d'emballage avion cargo seulement (IATA) : 677

Quantité max. nette avion cargo seulement (IATA) : 200kg

Disposition particulière (IATA) : A3, A5

Code ERG (IATA) : 6L

- Transport par voie fluviale

Code de classification (ADN) : T2

Dispositions spéciales (ADN) : 274, 614, 802

Quantités limitées (ADN) : 5 kg

Quantités exceptées (ADN) : E1

Transport admis (ADN) : T

Équipement exigé (ADN) : PP, EP

Nombre de cônes/feux bleus (ADN) : 0

- Transport ferroviaire

Code de classification (RID) : T2

Disposition particulière (RID) : 274, 614

Quantités limitées (RID) : 5kg

Quantités exceptées (RID) : E1

Packing instructions (RID) : P002, IBC08, LP02, R001

Dispositions spéciales d'emballage (RID) : B3

1-NAPHTHOL Extra Pure

Fiche de données de sécurité

Dispositions particulières relatives à l'emballage en commun (RID)	: MP10
Instructions de transport en citernes mobiles et conteneurs pour vrac (RID)	: T1
Dispositions spéciales relatives aux citernes mobiles et aux conteneurs pour vrac (RID)	: TP33
Codes-citerne pour les citernes RID (RID)	: SGAH, L4BH
Dispositions spéciales pour les citernes RID (RID)	: TU15
Catégorie de transport (RID)	: 2
Dispositions spéciales relatives au transport – Vrac (RID)	: VC1, VC2, AP7
Dispositions spéciales relatives au transport – Chargement, déchargement et manutention (RID)	: CW13, CW28, CW31
Colis express (RID)	: CE11
Numéro d'identification du danger (RID)	: 60

14.7. Transport en vrac conformément à l'annexe II de la convention MARPOL 73/78 et au recueil IBC

Non applicable

RUBRIQUE 15: Informations relatives à la réglementation

15.1. Réglementations/législation particulières à la substance ou au mélange en matière de sécurité, de santé et d'environnement

15.1.1. Réglementations UE

Pas de restrictions selon l'annexe XVII de REACH

1-NAPHTHOL Extra Pure is not on the REACH Candidate List

1-NAPHTHOL Extra Pure is not on the REACH Annex XIV List

15.1.2. Directives nationales

Allemagne

AwSV/VwVwS Annex reference	: Classe de danger pour l'eau (WGK) 1, Présente un faible danger pour l'eau (Classification according to VwVwS, Annex 3; No WGK 2944)
12th Ordinance Implementing the Federal Immission Control Act - 12.BImSchV	: Non assujetti au 12ème BImSchV (décret de protection contre les émissions) (Règlement sur les accidents majeurs)

Danemark

Recommandations réglementation danoise	: Young people below the age of 18 years are not allowed to use the product Pregnant/breastfeeding women working with the product must not be in direct contact with the product
--	---

15.2. Évaluation de la sécurité chimique

Pas d'informations complémentaires disponibles

1-NAPHTHOL Extra Pure

Fiche de données de sécurité

RUBRIQUE 16: Autres informations

Textes des phrases R-,H- et EUH:

Acute Tox. 4 (Dermal)	Toxicité aiguë (par voie cutanée), Catégorie 4
Acute Tox. 4 (Oral)	Toxicité aiguë (par voie orale), Catégorie 4
Eye Dam. 1	Lésions oculaires graves/irritation oculaire, Catégorie 1
Skin Irrit. 2	Corrosif/irritant pour la peau, Catégorie 2
STOT SE 3	Toxicité spécifique pour certains organes cibles — Exposition unique, Catégorie 3
H302	Nocif en cas d'ingestion
H312	Nocif par contact cutané
H315	Provoque une irritation cutanée
H318	Causes serious eye damage
H335	Peut irriter les voies respiratoires
R21/22	Nocif par contact avec la peau et par ingestion
R37/38	Irritant pour les voies respiratoires et la peau
R41	Risque de lésions oculaires graves
Xi	Irritant
Xn	Nocif

Ces informations sont basées sur nos connaissances actuelles et décrivent le produit pour les seuls besoins de la santé, de la sécurité et de l'environnement. Elles ne devraient donc pas être interprétées comme garantissant une quelconque propriété spécifique du produit