

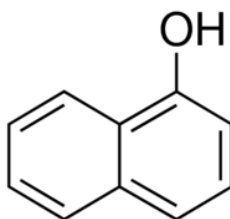
CAS เลขที่: 90-15-3 MSDS

MATERIAL SAFETY DATA SHEET (MSDS)

ส่วนที่ 1: การบ่งชี้สารเดี่ยว/สารผสม/บริษัท

1.1. การบ่งชี้ผลิตภัณฑ์

รูปแบบผลิตภัณฑ์ : สาร
CAS เลขที่ : 90-15-3
รหัสสินค้า : 04755
โครงสร้างทางเคมี :



คำที่มีความหมายเหมือนกันหรือคล้ายคลึงกัน : 1-Hydroxynaphthalene / α -Naphthol

1.2. การใช้งานที่ระบุที่เกี่ยวข้องของสารเดี่ยวหรือสารผสมและไม่แนะนำให้ใช้กับ

1.2.1. การใช้งานที่ระบุที่เกี่ยวข้อง

การใช้สารเดี่ยวหรือสารผสม : Laboratory chemicals, Manufacture of substances

1.2.2. ไม่แนะนำให้ใช้กับ

ไม่มีข้อมูลเพิ่มเติม

1.3. เอกสารข้อมูลความปลอดภัย

LOBA CHEMIE PVT.LTD.
107 Wode House Road, Jehangir Villa, Colaba
400005 Mumbai - INDIA
T +91 22 6663 6663 - F +91 22 6663 6699
info@lobachemie.com - www.lobachemie.com

1.4. หมายเลขโทรศัพท์ฉุกเฉิน

หมายเลขฉุกเฉิน : + 91 22 6663 6663 (9:00am - 6:00 pm)

ส่วนที่ 2: การบ่งชี้อันตราย

2.1. การจำแนกประเภทของสารเดี่ยวหรือสารผสม

การจำแนกประเภทตามข้อกำหนด (CE) เลขที่ 1272/2008 [CLP]

การทำลายดวงตาอย่างรุนแรงและการระคายเคืองตา H318
ความเสี่ยงต่อดวงตา ประเภทย่อย ๑
ความเป็นพิษเฉียบพลัน ทางผิวหนัง H312
ประเภทย่อย ๔
ความเป็นพิษเฉียบพลัน ทางปาก H302
ประเภทย่อย ๔

1-NAPHTHOL Extra Pure

เอกสารข้อมูลความปลอดภัย

การกัดกร่อน H315
และการระคายเคืองต่อผิวหนัง
ประเภทย่อย ๒
ความเป็นพิษต่ออวัยวะเป้าหมายอย่างเฉียบพลัน H335
จะเจาะจงจากการสัมผัสครั้งเดียว
ประเภทย่อย ๔

ข้อความเติมของการจำแนกประเภทและข้อความ H : ดูส่วนที่ 16

การจำแนกประเภทตามคำสั่ง 67/548/EEC หรือ 1999/45/EC

Xn; R21/22

Xi; R41

Xi; R37/38

ดูข้อความทั้งหมดของประโยค R : ดูหัวข้อที่ 16

อาการที่ไม่พึงประสงค์ทางเคมีกายภาพ, สุขภาพของมนุษย์ และผลกระทบต่อสิ่งแวดล้อม

ไม่มีข้อมูลเพิ่มเติม

2.2. องค์ประกอบของฉลาก

การติดฉลากตามข้อกำหนด (CE) เลขที่ 1272/2008 [CLP]

รูปสัญลักษณ์ของความเป็นอันตราย (CLP) :



GHS05

GHS07

Signal word (CLP) :

อันตราย

ข้อความแสดงความเป็นอันตราย (CLP) :

H302+H312 - เป็นอันตรายเมื่อกลืนกิน หรือสัมผัสผิวหนัง
H315 - ระคายเคืองต่อผิวหนังมาก
H318 - ทำลายดวงตาอย่างรุนแรง
H335 - อาจระคายเคืองต่อทางเดินหายใจ

ข้อความที่แสดงข้อควรระวัง (CLP) :

P261 - หลีกเลี่ยงหายใจเอา ฝุ่น ฟุ้ง ก๊าซ ไอ หรือสเปรย์ เข้าไป
P280 - สวม ถุงมือ เสื้อป้องกัน แว่นตา และหน้ากาก
P305+P351+P338 - ถ้าเข้าตา ชะล้างด้วยน้ำอย่างระมัดระวังเป็นเวลาหลายนาที ถอดคอนแทคเลนส์ออก ถ้าทำได้ง่าย และชะล้างด้วยน้ำ

2.3. ความเป็นอันตรายอื่น ๆ

ไม่มีข้อมูลเพิ่มเติม

ส่วนที่ 3: องค์ประกอบและข้อมูลเกี่ยวกับส่วนผสม

3.1. สารเดี่ยว

ชื่อ : 1-NAPHTHOL Extra Pure
CAS เลขที่ : 90-15-3

1-NAPHTHOL Extra Pure

เอกสารข้อมูลความปลอดภัย

ดูข้อความทั้งหมดของประโยค R และ H : ดูหัวข้อที่ 16

3.2. สารผสม

ไม่ใช่

ส่วนที่ 4: มาตรการปฐมพยาบาล

4.1. รายละเอียดของมาตรการปฐมพยาบาล

มาตรการปฐมพยาบาลหลังจากการหายใจเข้าไป	: เคลื่อนย้ายผู้ได้รับผลกระทบไปอยู่ในที่ระบายอากาศบริสุทธิ์ ให้พักผ่อนในสภาพที่หายใจได้สะดวก. โทรศัทพ์หาศูนย์พิษวิทยาหรือแพทย์ เมื่อรู้สึกไม่สบาย.
มาตรการปฐมพยาบาลหลังจากการสัมผัสผิวหนัง	: โทรศัทพ์หาศูนย์พิษวิทยาหรือแพทย์ทันที. มาตรการเฉพาะ (ให้ดู ... บนฉลาก). ล้างด้วยสบู่และน้ำจำนวนมาก ๆ. ซักล้างเสื้อผ้าที่เปื้อนก่อนนำมาใช้อีก. ถ้าผิวหนังเกิดการระคายเคือง. ขอคำปรึกษาหรือการรักษาที่เหมาะสม. การรักษาโดยเฉพาะ (ให้ดู ... บนฉลาก).
มาตรการปฐมพยาบาลหลังจากการสัมผัสดวงตา	: ชะล้างด้วยน้ำอย่างระมัดระวังเป็นเวลาหลายนาที. ถอดคอนแทคเลนส์ออก ถ้ากระทำได้ง่าย และชะล้างด้วยน้ำ. โทรศัทพ์หาศูนย์พิษวิทยาหรือแพทย์ทันที.
มาตรการปฐมพยาบาลหลังจากการกลืนกิน	: ชะล้างปาก. โทรศัทพ์หาศูนย์พิษวิทยาหรือแพทย์ เมื่อรู้สึกไม่สบาย.

4.2. อาการหรือผลกระทบที่สำคัญทั้งที่เกิดเฉียบพลันและที่เกิดขึ้นภายหลัง

อาการ/การบาดเจ็บหลังจากการหายใจเข้าไป	: อาจระคายเคืองต่อทางเดินหายใจ.
อาการ/การบาดเจ็บหลังจากการสัมผัสผิวหนัง	: Repeated exposure to this material can result in absorption through skin causing significant health hazard. เป็นอันตรายเมื่อสัมผัสผิวหนัง. ระคายเคืองต่อผิวหนังมาก.
อาการ/การบาดเจ็บหลังจากการสัมผัสดวงตา	: ทำลายดวงตาอย่างรุนแรง.
อาการ/การบาดเจ็บหลังจากการกลืนกิน	: Swallowing a small quantity of this material will result in serious health hazard.

4.3. ระบุถึงข้อควรพิจารณาทางการแพทย์ที่ต้องทำทันที และการดูแลรักษาเฉพาะที่ควรดำเนินการ

Treat symptomatically.

ส่วนที่ 5: มาตรการฉุกเฉิน

5.1. สารดับเพลิง

สารดับเพลิงที่เหมาะสม	: dry chemical powder, alcohol-resistant foam, carbon dioxide (CO2).
สารดับเพลิงที่ไม่เหมาะสม	: Do not use a heavy water stream.

5.2. ความเป็นอันตรายเฉพาะที่เกิดขึ้นจากสารเดี่ยวหรือสารผสม

ไม่มีข้อมูลเพิ่มเติม

5.3. ข้อแนะนำสำหรับนักฉุกเฉิน

ไม่มีข้อมูลเพิ่มเติม

ส่วนที่ 6: มาตรการจัดการเมื่อมีการหกรั่วไหลของสาร

6.1. ข้อระวังส่วนบุคคล อุปกรณ์ป้องกันอันตราย และขั้นตอนการปฏิบัติงานฉุกเฉิน

6.1.1. สำหรับผู้ที่ไม่ใช่หน่วยกู้ภัย

ขั้นตอนฉุกเฉิน : Evacuate unnecessary personnel.

6.1.2. สำหรับหน่วยกู้ภัย

อุปกรณ์การป้องกัน : สวมอุปกรณ์ป้องกันอันตรายส่วนบุคคล.
ขั้นตอนฉุกเฉิน : Stop release.

6.2. ข้อควรระวังสำหรับสิ่งแวดล้อม

หลีกเลี่ยงการปล่อยสู่สิ่งแวดล้อม.

1-NAPHTHOL Extra Pure

เอกสารข้อมูลความปลอดภัย

6.3. วิธีการและวัสดุสำหรับกักเก็บและทำความสะอาด

วิธีการในการทำความสะอาด : Clear up rapidly by scoop or vacuum.

6.4. อ้างอิงหัวข้ออื่น ๆ

ไม่มีข้อมูลเพิ่มเติม

ส่วนที่ 7: การขนย้าย เคลื่อนย้าย ใช้งาน และเก็บรักษา

7.1. ข้อควรระวังในการขนถ่ายเคลื่อนย้าย ใช้งาน และการเก็บรักษาอย่างปลอดภัย

ข้อควรระวังในการขนถ่ายเคลื่อนย้าย ใช้งาน และการเก็บรักษาอย่างปลอดภัย : หลีกเลี่ยงหายใจเอา ผุ่น พุ่ม ก๊าซ ไอ หรือสเปรย์ เข้าไป. ใช้หน้ากากหรือบริเวณที่อากาศถ่ายเทดี.

มาตรการสุขอนามัย : ห้ามกลืนกิน ดื่ม หรือสูบบุหรี่เมื่อใช้ผลิตภัณฑ์นี้. ล้าง ... ให้สะอาดตลอดหลังการดำเนินการใด ๆ.

7.2. สภาพการเก็บรักษาอย่างปลอดภัย รวมทั้งข้อห้ามในการเก็บรักษาที่เข้ากันไม่ได้

เงื่อนไขในการเก็บรักษา : เก็บในภาชนะที่ปิดสนิท. เก็บรักษาในที่ที่แห้ง. Store in original container.

7.3. การใช้ปลายทางเฉพาะ

ไม่มีข้อมูลเพิ่มเติม

ส่วนที่ 8: การควบคุมการสัมผัสและการป้องกัน

8.1. ค่าต่าง ๆ ที่ใช้ควบคุม

ไม่มีข้อมูลเพิ่มเติม

8.2. การควบคุมการสัมผัส

การป้องกันมือ : ถุงมือป้องกัน
การป้องกันดวงตา : Chemical goggles or safety glasses
การป้องกันผิวหนังและร่างกาย : สวมชุดป้องกันที่เหมาะสม
การป้องกันระบบหายใจ : สวมอุปกรณ์ช่วยหายใจ

ส่วนที่ 9: คุณสมบัติทางกายภาพและทางเคมี

9.1. ข้อมูลพื้นฐานเกี่ยวกับคุณสมบัติทางกายภาพและทางเคมี

สภาพร่างกาย : Solid
สี : Off white to brownish.
กลิ่น : slight phenolic odor.
ค่าขีดจำกัดของกลิ่นที่รับได้ : ไม่มีข้อมูล
pH : ไม่มีข้อมูล
อัตราการระเหยสัมพัทธ์ (ที่อุณหภูมิ = 1) : ไม่มีข้อมูล
จุดหลอมเหลว : 94 - 96
จุดเยือกแข็ง : ไม่มีข้อมูล
จุดเดือด : 278 - 280

1-NAPHTHOL Extra Pure

เอกสารข้อมูลความปลอดภัย

จุดวาบไฟ	: 125 °C
อุณหภูมิที่ลุกติดไฟได้เอง	: ไม่มีข้อมูล
อุณหภูมิของการสลายตัว	: ไม่มีข้อมูล
ความไวไฟ (ของแข็ง ก๊าซ)	: ไม่มีข้อมูล
ความดันไอ	: 1 mm Hg at 940C
ความหนาแน่นสัมพัทธ์ของไอที่ 20 องศาเซลเซียส	: 4.5
ความหนาแน่นสัมพัทธ์	: ไม่มีข้อมูล
ความสามารถในการละลายได้	: น้ำ: Practically insoluble in water
Log Pow	: 2.85
ความหนืด, ดินเนติกส์	: ไม่มีข้อมูล
ความหนืด, ไดนามิก	: ไม่มีข้อมูล
คุณสมบัติของการระเบิด	: ไม่มีข้อมูล
คุณสมบัติออกซิไดซ์	: ไม่มีข้อมูล
ขีดจำกัดของการระเบิด	: 0.008 - 0.05 vol %

9.2. ข้อมูลอื่น ๆ

ไม่มีข้อมูลเพิ่มเติม

ส่วนที่ 10: ความเสถียรและการเกิดปฏิกิริยา

10.1. การเกิดปฏิกิริยา

ไม่มีข้อมูลเพิ่มเติม

10.2. ความเสถียรทางเคมี

Stable under normal conditions.

10.3. ความเป็นไปได้ในการเกิดปฏิกิริยาอันตราย

ไม่มีข้อมูลเพิ่มเติม

10.4. สภาวะที่ควรหลีกเลี่ยง

แสงแดดโดยตรง. Air contact. Moisture.

10.5. วัสดุที่เข้ากันไม่ได้

ไม่มีข้อมูลเพิ่มเติม

10.6. ความเป็นอันตรายของสารที่เกิดจากการสลายตัว

ไม่มีข้อมูลเพิ่มเติม

ส่วนที่ 11: ข้อมูลด้านพิษวิทยา

11.1. ข้อมูลเกี่ยวกับผลกระทบด้านพิษวิทยา

ความเป็นพิษเฉียบพลัน : ทางผิวหนัง: เป็นอันตรายเมื่อสัมผัสผิวหนัง. ทางปาก: เป็นอันตรายเมื่อกลืนกิน.

การกัดกร่อนและการระคายเคืองต่อผิวหนัง : ระคายเคืองต่อผิวหนังมาก.

1-NAPHTHOL Extra Pure

เอกสารข้อมูลความปลอดภัย

การทำลายดวงตาอย่างรุนแรงและการระคายเคืองต่อดวงตา	: ทำลายดวงตาอย่างรุนแรง.
การทำให้อาการกระตุ้นการแพ้ต่อระบบทางเดินหายใจหรือผิวหนัง	: ไม่จัดจำแนก
การก่อให้เกิดการกลายพันธุ์ของเซลล์สืบพันธุ์	: ไม่จัดจำแนก
การก่อมะเร็ง	: ไม่จัดจำแนก
ความเป็นพิษต่อระบบสืบพันธุ์	: ไม่จัดจำแนก
ความเป็นพิษต่ออวัยวะเป้าหมายอย่างเฉพาะเจาะจง (การรับสัมผัสครั้งเดียว)	: อาจระคายเคืองต่อทางเดินหายใจ.
ความเป็นพิษต่ออวัยวะเป้าหมายอย่างเฉพาะเจาะจง (การรับสัมผัสซ้ำ)	: ไม่จัดจำแนก
ความเป็นอันตรายจากการสลาย	: ไม่จัดจำแนก
อาการและผลกระทบที่ไม่พึงประสงค์ที่อาจมีต่อสุขภาพของมนุษย์	: เป็นอันตรายเมื่อกิน. เป็นอันตรายเมื่อสัมผัสผิวหนัง.

ส่วนที่ 12: ข้อมูลด้านนิวเคลียร์

12.1. ความเป็นพิษ

ไม่มีข้อมูลเพิ่มเติม

12.2. การตกค้างยาวนานและความสามารถในการย่อยสลาย

ไม่มีข้อมูลเพิ่มเติม

12.3. ศักยภาพในการสะสมทางชีวภาพ

1-NAPHTHOL Extra Pure (90-15-3)

Log Pow	2.85
---------	------

12.4. การเคลื่อนย้ายในดิน

ไม่มีข้อมูลเพิ่มเติม

12.5. ผลของการประเมิน PBT และ vPvB

ไม่มีข้อมูลเพิ่มเติม

12.6. ผลกระทบในทางเสียหายอื่น ๆ

ไม่มีข้อมูลเพิ่มเติม

ส่วนที่ 13: ข้อพิจารณาในการกำจัด

13.1. วิธีการกำจัดของเสีย

Product/Packaging disposal recommendations : กำจัดสารหรือภาชนะบรรจุ ...

1-NAPHTHOL Extra Pure

เอกสารข้อมูลความปลอดภัย

ส่วนที่ 14: ข้อมูลการขนส่ง

ตาม ADR / RID / IMDG / IATA / ADN

14.1. หมายเลขสหประชาชาติ

UN-เลขที่ (ADR)	: 2811
UN-เลขที่ (IMDG)	: 2811
UN-เลขที่ (IATA)	: 2811
UN-เลขที่ (ADN)	: 2811
UN-เลขที่ (RID)	: 2811

14.2. ชื่อที่ถูกต้องในการขนส่งสหประชาชาติ

Proper Shipping Name (ADR)	: TOXIC SOLID, ORGANIC, N.O.S.
Proper Shipping Name (IMDG)	: TOXIC SOLID, ORGANIC, N.O.S.
ชื่อที่ใช้ในการขนส่ง (IATA)	: TOXIC SOLID, ORGANIC, N.O.S.
ชื่อที่ใช้ในการขนส่ง (ADN)	: TOXIC SOLID, ORGANIC, N.O.S.
ชื่อที่ใช้ในการขนส่ง (RID)	: TOXIC SOLID, ORGANIC, N.O.S.
Transport document description (ADR)	: UN 2811 TOXIC SOLID, ORGANIC, N.O.S., 6.1, III, (E)
รายละเอียดเอกสารการขนส่ง (IMDG)	: UN 2811 TOXIC SOLID, ORGANIC, N.O.S., 6.1, III
รายละเอียดเอกสารการขนส่ง (IATA)	: UN 2811 TOXIC SOLID, ORGANIC, N.O.S., 6.1, III
รายละเอียดเอกสารการขนส่ง (ADN)	: UN 2811 TOXIC SOLID, ORGANIC, N.O.S., 6.1, III
รายละเอียดเอกสารการขนส่ง (RID)	: UN 2811 TOXIC SOLID, ORGANIC, N.O.S., 6.1, III

14.3. ประเภทความเป็นอันตรายสำหรับการขนส่ง

ADR

ประเภทความเป็นอันตรายสำหรับการขนส่ง (ADR)	: 6.1
Danger labels (ADR)	: 6.1



IMDG

ประเภทความเป็นอันตรายสำหรับการขนส่ง (IMDG)	: 6.1
Danger labels (IMDG)	: 6.1



IATA

ประเภทความเป็นอันตรายสำหรับการขนส่ง (IATA)	: 6.1
ฉลากอันตราย (IATA)	: 6.1



1-NAPHTHOL Extra Pure

เอกสารข้อมูลความปลอดภัย

ADN

ประเภทความเป็นอันตรายสำหรับการขนส่ง (ADN) : 6.1

Danger labels (ADN) : 6.1



RID

ประเภทความเป็นอันตรายสำหรับการขนส่ง (RID) : 6.1

Danger labels (RID) : 6.1



14.4. กลุ่มการบรรจุ

กลุ่มการบรรจุ (ADR) : III

กลุ่มการบรรจุ (IMDG) : III

กลุ่มบรรจุภัณฑ์ (IATA) : III

กลุ่มบรรจุภัณฑ์ (ADN) : III

กลุ่มการบรรจุ (RID) : III

14.5. ความเป็นอันตรายต่อสิ่งแวดล้อม

อันตรายสำหรับสิ่งแวดล้อม : No

มลภาวะทางทะเล : No

ข้อมูลอื่น ๆ : ไม่มีข้อมูลเพิ่มเติม

14.6. ข้อควรระวังพิเศษสำหรับผู้ใช้

- การขนส่งทางบก

Classification code (ADR) : T2

บทบัญญัติพิเศษ (ADR) : 274, 614

ปริมาณที่จำกัด (ADR) : 5kg

ปริมาณที่ยกเว้น (ADR) : E1

Packing instructions (ADR) : P002, IBC08, LP02, R001

Special packing provisions (ADR) : B3

Mixed packing provisions (ADR) : MP10

Portable tank and bulk container instructions (ADR) : T1

Portable tank and bulk container special provisions (ADR) : TP33

Tank code (ADR) : SGAH, L4BH

Tank special provisions (ADR) : TU15, TE19

ยานพาหนะสำหรับการขนส่งแห้ง : AT

หมวดหมู่การขนส่ง (ADR) : 2

Special provisions for carriage - Bulk (ADR) : VC1, VC2, AP7

Special provisions for carriage - Loading, unloading and handling (ADR) : CV13, CV28

1-NAPHTHOL Extra Pure

เอกสารข้อมูลความปลอดภัย

Special provisions for carriage - Operation : S9
(ADR)

การป้องกันความเป็นอันตรายหมายเลข (Kemler เลขที่) : 60

ป้ายสีส้ม :



รหัสข้อจำกัดเกี่ยวกับอิมองค์ (ADR) : E

รหัส EAC : 2X

- การขนส่งทางเรือ

Special provision (IMDG) : 223, 274

Limited quantities (IMDG) : 5 kg

ปริมาณที่ยกเว้น (IMDG) : E1

Packing instructions (IMDG) : P002

IBC packing instructions (IMDG) : IBC08

IBC special provisions (IMDG) : B3

Tank instructions (IMDG) : T1

Tank special provisions (IMDG) : TP33

EmS-No. (Fire) : F-A

EmS-No. (Spillage) : S-A

Stowage category (IMDG) : A

MFAG-เลขที่ : 154

- การขนส่งทางอากาศ

ปริมาณที่ยกเว้น PCA (IATA) : E1

ปริมาณที่จำกัด PCA (IATA) : Y645

ปริมาณสุทธิสูงสุดของปริมาณที่จำกัด PCA (IATA) : 10kg

คำแนะนำบรรจุภัณฑ์ PCA (IATA) : 670

ปริมาณ PCA สูงสุดสุทธิ (IATA) : 100kg

คำแนะนำบรรจุภัณฑ์ซีโอไอ (IATA) : 677

ปริมาณสูงสุดสุทธิของ CAO (IATA) : 200kg

บทบัญญัติพิเศษ (IATA) : A3, A5

รหัส ERG (IATA) : 6L

- การขนส่งทางน้ำภายในประเทศ

รหัสการจำแนกประเภท (ADN) : T2

บทบัญญัติพิเศษ (ADN) : 274, 614, 802

ปริมาณที่จำกัด (ADN) : 5 kg

ปริมาณที่ยกเว้น (ADN) : E1

Carriage permitted (ADN) : T

Equipment required (ADN) : PP, EP

Number of blue cones/lights (ADN) : 0

- การขนส่งทางรถไฟ

Classification code (RID) : T2

บทบัญญัติพิเศษ (RID) : 274, 614

ปริมาณจำกัด (RID) : 5kg

ปริมาณที่ยกเว้น (RID) : E1

Packing instructions (RID) : P002, IBC08, LP02, R001

Special packing provisions (RID) : B3

Mixed packing provisions (RID) : MP10

1-NAPHTHOL Extra Pure

เอกสารข้อมูลความปลอดภัย

Portable tank and bulk container instructions (RID)	: T1
Portable tank and bulk container special provisions (RID)	: TP33
Tank codes for RID tanks (RID)	: SGAH, L4BH
Special provisions for RID tanks (RID)	: TU15
หมวดหมู่การขนส่ง (RID)	: 2
Special provisions for carriage – Bulk (RID)	: VC1, VC2, AP7
Special provisions for carriage – Loading and unloading (RID)	: CW13, CW28, CW31
Colis express (express parcels) (RID)	: CE11
Hazard identification number (RID)	: 60

14.7. การขนส่งด้วยภาชนะขนาดใหญ่ ให้เป็นไปตามภาคผนวก II ของ MARPOL 73/78 และ IBC Code

ไม่ใช้

ส่วนที่ 15: ข้อมูลด้านกฎข้อบังคับ

15.1. กฎระเบียบและกฎหมายด้านความปลอดภัย สุขภาพและสิ่งแวดล้อม ที่เฉพาะเจาะจงสำหรับสารเดี่ยวหรือสารผสม

15.1.1. กฎระเบียบของ EU

ไม่มีข้อจำกัดตามภาคผนวก XVII ของ REACH

1-NAPHTHOL Extra Pure is not on the REACH Candidate List

1-NAPHTHOL Extra Pure is not on the REACH Annex XIV List

15.1.2. กฎระเบียบของประเทศ

เยอรมนี

AwSV/VwVwS Annex reference : Water hazard class (WGK) 1, slightly hazardous to water (Classification according to VwVwS, Annex 3; WGK No 2944)

12th Ordinance Implementing the Federal Immission Control Act - 12.BImSchV : ไม่อยู่ภายใต้ BImSchV 12BImSchV ฉบับที่ 12 (พระราชกฤษฎีกาว่าด้วยการป้องกันการปล่อยก๊าซ) (กฎระเบียบว่าด้วยอุบัติเหตุที่ร้ายแรง)

เดนมาร์ก

คำแนะนำในด้านกฎระเบียบของเดนมาร์ก : Young people below the age of 18 years are not allowed to use the product
Pregnant/breastfeeding women working with the product must not be in direct contact with the product

15.2. การประเมินความปลอดภัยของสารเคมี

ไม่มีข้อมูลเพิ่มเติม

ส่วนที่ 16: ข้อมูลอื่น ๆ

1-NAPHTHOL Extra Pure

เอกสารข้อมูลความปลอดภัย

ข้อความทั้งหมดของประโยค R-H- และ EUH:

Acute Tox. 4 (Dermal)	ความเป็นพิษเฉียบพลัน ทางผิวหนัง ประเภทย่อย ๔
Acute Tox. 4 (Oral)	ความเป็นพิษเฉียบพลัน ทางปาก ประเภทย่อย ๔
Eye Dam. 1	การทำลายดวงตารุนแรงและการระคายเคืองต่อดวงตา ประเภทย่อย ๑
Skin Irrit. 2	การกัดกร่อน และการระคายเคืองต่อผิวหนัง ประเภทย่อย ๒
STOT SE 3	ความเป็นพิษต่ออวัยวะเป้าหมายอย่างเฉพาะเจาะจงจากการรับสัมผัสครั้งเดียว ประเภทย่อย ๔
H302	เป็นอันตรายเมื่อกลิ้งกิน
H312	เป็นอันตรายเมื่อสัมผัสผิวหนัง
H315	ระคายเคืองต่อผิวหนังมาก
H318	Causes serious eye damage
H335	อาจระคายเคืองต่อทางเดินหายใจ
R21/22	Harmful in contact with skin and if swallowed
R37/38	Irritating to respiratory system and skin
R41	Risk of serious damage to eyes
Xi	ที่ระคายเคือง
Xn	เป็นอันตราย

ข้อมูลนี้จะขึ้นอยู่กับความรู้ของเราในปัจจุบันและมีวัตถุประสงค์เพื่ออธิบายถึงผลิตภัณฑ์เพื่อสุขภาพ ความปลอดภัย และข้อกำหนดด้านสิ่งแวดล้อมเท่านั้น
ดังนั้นจึงไม่ควรตีความว่าเป็นหลักประกันของคุณสมบัติของผลิตภัณฑ์ใด ๆ