

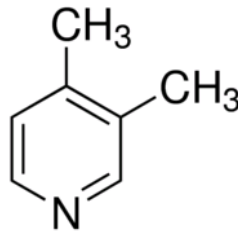
CAS numarası: 583-58-4 MSDS

## MATERIAL SAFETY DATA SHEET (MSDS)

### KISIM 1: Maddenin/karışımın ve şirketin/dağıtıcının kimliği

#### 1.1. Madde /Karışımın kimliği

Ürünün formu : Madde  
:  
AB numarası : 209-511-5  
CAS numarası : 583-58-4  
Ürünün kodu : 4454K  
Kimyasal yapısı :



Eşanlamlar : 3,4-Dimethylpyridine

#### 1.2. Madde veya karışımın belirlenmiş kullanımları ve tavsiye edilmeyen kullanımları

##### 1.2.1. Tanımlanmış uygun kullanımlar

Maddenin / karışımın kullanımı : Laboratory chemicals, Manufacture of substances

##### 1.2.2. Tavsiye edilmeyen kullanımlar

Tamamlayıcı bilgi yok

#### 1.3. Güvenlik bilgi formu tedarikçisinin bilgileri

LOBA CHEMIE PVT.LTD.  
107 Wode House Road, Jehangir Villa, Colaba  
400005 Mumbai - INDIA  
T +91 22 6663 6663 - F +91 22 6663 6699  
[info@lobachemie.com](mailto:info@lobachemie.com) - [www.lobachemie.com](http://www.lobachemie.com)

#### 1.4. Acil durum telefon numarası

Acil durum numarası : + 91 22 6663 6663 (9:00am - 6:00 pm)

### KISIM 2: Zararlılık tanımlanması

#### 2.1. Madde ve karışımın sınıflandırılması

##### 1272/2008 [CLP] AB yönetmeliği uyarınca sınıflandırma

Akut Toksikite (cilt yolu ile), Zararlılık Kategorisi 3 H311  
Akut Toksikite (solunum yolu ile), Zararlılık Kategorisi 3 H331  
Akut Toksikite (ağız yolu ile), Zararlılık Kategorisi 3 H301  
Alevlenir sıvılar, Zararlılık H226

# 3, 4-LUTIDINE For Synthesis

## Güvenlik Bilgi Formu

Kategorisi 3 Ciddi Göz Hasarı/Göz Tahrişi, Zararlılık	H319
Kategorisi 2 Ciltte Aşınma/Tahriş, Zararlılık Kategorisi 2	H315
Belirli Hedef Organ Toksitesi, Tek maruz kalma, Zararlılık	H335
Kategorisi 3, Solunum Yolu Tahrişi	

Tehlike sınıfları ve H ifadelerinin tam metni: bkz. Kısım 16

### 67/548/AET [DSD] veya 1999/45/AB [DPD] direktifine göre sınıflandırma

T; R23/24/25  
Xi; R36/37/38  
R10

R-cümlelerin tam metni: 16. kısma bkz

### İnsan sağlığı ve çevre açısından fizyo-kimyasal zararlı etkiler

Tamamlayıcı bilgi yok

## 2.2. Etiket unsurları

### 1272/2008 (CLP) sayılı AB yönetmeliğine göre etiketleme

Zararlılık işareti (CLP) :



GHS06

GHS02

Sinyal kelimesi (CLP) :

Tehlike

Zararlılık İfadesi (CLP) :

H226 - Alevlenir sıvı ve buhar  
H301+H311+H331 - Yutulduğunda, ciltle temas ettiğinde veya solunduğunda toksiktir  
H315 - Cilt tahrişine yol açar  
H319 - Ciddi göz tahrişine yol açar  
H335 - Solunum yolu tahrişine yol açabilir

Önem İfadeleri (CLP) :

P261 - Tozunu/dumanını/gazını/sisini/buharını/spreyini solumaktan kaçının  
P280 - Koruyucu eldiven/koruyucu kıyafet/göz koruyucu/yüz koruyucu kullanın  
P301+P310 - YUTULDUĞUNDA: ULUSAL ZEHİR DANIŞMA MERKEZİNİN 114 NOLU TELEFONUNU veya doktoru/hekimi arayın  
P305+P351+P338 - GÖZ İLE TEMASI HALİNDE: Su ile birkaç dakika dikkatlice durulayın. Takılı ve yapması kolaysa, kontak lensleri çıkartın. Durulamaya devam edin  
P311 - ULUSAL ZEHİR DANIŞMA MERKEZİNİN 114 NOLU TELEFONUNU veya doktoru/hekimi arayın

## 2.3. Diğer zararlar

Tamamlayıcı bilgi yok

# 3, 4-LUTIDINE For Synthesis

## Güvenlik Bilgi Formu

### KISIM 3: Bileşimi/içindekiler hakkında bilgi

#### 3.1. Maddeler

Adı	: 3, 4-LUTIDINE For Synthesis
CAS numarası	: 583-58-4
AB numarası	: 209-511-5

R- ve H-cümlelerin tam metni: 16 bölümüne bkz

#### 3.2. Karışım

Uygulanmaz

### KISIM 4: İlk yardım önlemleri

#### 4.1. İlk yardım önlemlerinin açıklaması

Solunması halinde ilkyardım müdahaleleri	: Zarar gören kişiyi açık havaya çıkarın ve rahat nefes alabileceği pozisyonda olmasını sağlayın. Kendinizi iyi hissetmezseniz, ULUSAL ZEHİR DANIŞMA MERKEZİNİN 114 NOLU TELEFONUNU veya doktoru/hekimi arayın.
Deriyle temas etmesi halinde ilkyardım müdahaleleri	: Kirlenmiş tüm giysilerinizi hemen kaldırın/çıkarın. Cildinizi su/duş ile durulayın. Hemen ULUSAL ZEHİR DANIŞMA MERKEZİNİN 114 NOLU TELEFONUNU veya doktoru/hekimi arayın. Bol sabun ve su ile yıkayın. Özel önlemler (etikete bakın). Kirlenmiş giysilerinizi yeniden kullanmadan önce yıkayın. Cilt tahrişi oluşması halinde: Tıbbi tavsiye alın/doktorunuza başvurun. Özel müdahale gerekli (etikete bakın).
Gözle temas etmesi halinde ilkyardım müdahaleleri	: Su ile birkaç dakika dikkatlice durulayın. Kontakt lens, varsa ve çıkarması kolaysa, çıkarın. Sürekli durulayın. Göz tahrişinin geçmemesi halinde: Tıbbi tavsiye alın/doktorunuza başvurun.
Yutulması halinde ilkyardım müdahaleleri	: Ağızı çalkalayın. Acil durum tıbbi müdahalesi alın. Hemen ULUSAL ZEHİR DANIŞMA MERKEZİNİN 114 NOLU TELEFONUNU veya doktoru/hekimi arayın. Özel müdahale gerekli (etikete bakın).

#### 4.2. Akut ve sonradan görülen önemli belirtiler ve etkiler

Solumayı takiben semptomlar/lezyonlar	: Solunum yolu tahrişine yol açabilir.
Deriyle temas etmesi halinde semptomlar/lezyonlar	: Bu materyale sürekli maruz kalındığında önemli sağlık sorunlarına yol açılırken cilt tarafından absorbe olması ile sonuçlanabilir. Cilt ile teması halinde toksiktir. Cilt tahrişine yol açar.
Gözle teması takiben semptomlar/lezyonlar	: Ciddi göz tahrişine yol açar.
Yutmayı takiben semptomlar/lezyonlar	: Yutulması halinde toksiktir. Bu materyalden çok az miktarda yutulması sağlık açısından ciddi tehlikeler içermektedir.

#### 4.3. Tıbbi müdahale ve özel tedavi gereği için ilk işaretler

Tamamlayıcı bilgi yok

### KISIM 5: Yangınla mücadele önlemleri

#### 5.1. Yangın söndürücüler

Uygun söndürme maddeleri	: dry chemical powder, alcohol-resistant foam, carbon dioxide (CO2).
Uygun olmayan söndürücü maddeler	: Ağır su buharı kullanmayın.

#### 5.2. Madde veya karışımdan kaynaklanan özel zararlar

Yangın tehlikesi	: Alevlenir sıvı ve buhar.
Patlama tehlikesi	: Yanabilen/patlayıcı buhar-hava karışımı oluşturabilir.

# 3, 4-LUTIDINE For Synthesis

## Güvenlik Bilgi Formu

### 5.3. Yangın söndürme ekipleri için tavsiyeler

Yangın anında korunma : Do not attempt to take action without suitable protective equipment.

## KISIM 6: Kaza sonucu yayılmaya karşı önlemler

### 6.1. Kişisel önlemler, koruyucu donanım ve acil durum prosedürleri

Genel tedbirler : Ateşleme kaynağını çıkarın. Statik elektrik yükünden kaçınmak için özel dikkat gösterin. Çıplak ışığa bakmayın. Sigara içmeyin.

#### 6.1.1. Acil durum personeli olmayanlar için

Acil durum planları : Gereksiz personeli çıkartın.

#### 6.1.2. Acil durumda müdahale eden kişiler için

Koruyucu donanım : Kişisel koruyucu ekipman kullanın.

### 6.2. Çevresel önlemler

Çevreye verilmesinden kaçının.

### 6.3. Muhafaza etme ve temizleme için yöntemler ve materyaller

Temizlik işlemleri : Döküntüleri toplayın. Karada uygun konteynerlere süpürün veya kürek kullanarak taşıyın. Kil veya kizelgur gibi atıl katılar ile en kısa sürede suya batırın.

### 6.4. Diğer bölümlere atıflar

Tamamlayıcı bilgi yok

## KISIM 7: Elleçleme ve depolama

### 7.1. Güvenli elleçleme için önlemler

Müdahale sırasında karşılaşılabilecek ek tehlikeler : Kalıntı buharlar yanıcı olduğundan boş konteynerleri dikkatli kullanın.

Güvenli elleçleme için önlemler : Çıplak ışığa bakmayın. Sigara içmeyin. Statik boşalmaya karşı önleyici tedbirler alın. Sadece ateş almayan aletler kullanın. Tozunu/dumanını/gazını/sisini/buharını/spreyini solumaktan kaçının. Sadece dışarıda veya iyi havalandırılan bir alanda kullanın.

Hijyen ölçütleri : Bu ürünü kullanırken hiçbir şey yemeyin, içmeyiniz veya sigara içmeyin. Elleçlemeden sonra ... ile iyice yıkayın.

### 7.2. Uyuşmazlıkları da içeren güvenli depolama için koşullar

Teknik tedbirler : Statik elektrikten kaçınmak için topraklamanın düzgün bir şekilde yerine getirilmesi gerekmektedir. Kabı ve alıcı ekipmanı toprağa oturtun/bağlayın. Patlamaya dayanıklı elektrikli/havalandırma/tutuşturucu/... malzeme kullanın.

Saklama koşulları : Kabı sıkıca kapalı tutun. Store in original container. Kuru yerde depolayın.

Bağdaşmayan malzemeler : Isı kaynakları.

### 7.3. Belirli son kullanımlar

Tamamlayıcı bilgi yok

## KISIM 8: Maruz kalma kontrolleri/kişisel korunma

### 8.1. Kontrol parametreleri

Tamamlayıcı bilgi yok

# 3, 4-LUTIDINE For Synthesis

## Güvenlik Bilgi Formu

### 8.2. Maruz kalma kontrolleri

Ellerin korunması	: koruyucu eldivenler
Gözlerin korunması	: Kimyasal gözlükler veya güvenlik gözlükleri.
Deri ve vücudun korunması	: Uygun koruyucu kıyafet kullanın
Solunum yollarının korunması	: Uygun maske takın.

### KISIM 9: Fiziksel ve kimyasal özellikler

#### 9.1. Temel fiziksel ve kimyasal özellikler hakkında bilgi

Hal	: Sıvı madde
Moleküler kütle	: 107.15 g/mol
Renk	: Clear colourless.
Koku	: Mevcut veri yok
Koku eşiği	: Mevcut veri yok
pH	: Mevcut veri yok
Bağıl buharlaşma hızı (bütilik asetat: 1)	: Mevcut veri yok
Denizi kirleticisi	: Mevcut veri yok
Katılma noktası	: Mevcut veri yok
Kaynama noktası	: Mevcut veri yok
Parlama noktası	: Mevcut veri yok
Kendi kendine tutuşma sıcaklığı	: Mevcut veri yok
Bozunma sıcaklığı	: Mevcut veri yok
Alevlenirlik (katı, gaz)	: Alevlenir sıvı ve buhar
Buhar basıncı	: Mevcut veri yok
20 °C'de bağıl buhar yoğunluğu	: Mevcut veri yok
Rölatif yoğunluk	: Mevcut veri yok
Çözünürlük	: Mevcut veri yok
Log Pow	: Mevcut veri yok
Vizkosite, kinematik	: Mevcut veri yok
Vizkosite, dinamik	: Mevcut veri yok
Patlayıcı özellikler	: Mevcut veri yok
Oksitleyici özellikler	: Mevcut veri yok
Patlayıcı sınırlar	: Mevcut veri yok

#### 9.2. Diğer bilgiler

Tamamlayıcı bilgi yok

### KISIM 10: Kararlılık ve tepkime

#### 10.1. Tepkime

Tamamlayıcı bilgi yok

# 3, 4-LUTIDINE For Synthesis

## Güvenlik Bilgi Formu

### 10.2. Kimyasal kararlılık

Alevlenir sıvı ve buhar. Yanabilen/patlayıcı buhar-hava karışımı oluşturabilir.

### 10.3. Zararlı tepkime olasılığı

Tamamlayıcı bilgi yok

### 10.4. Kaçınılması gereken durumlar

Korumasız alev. Aşırı ısınma. Direkt güneş ışığı. Sıcaklık. Kıvılcım çıkarır.

### 10.5. Kaçınılması gereken maddeler

Tamamlayıcı bilgi yok

### 10.6. Zararlı bozunma ürünleri

Alev alabilen gazları çıkarabilir.

## KISIM 11: Toksikolojik bilgiler

### 11.1. Toksik etkiler hakkında bilgi

Akut toksik : Cilt yolu: Cilt ile teması halinde toksiktir. Solunma: Solunması halinde toksiktir. Ağız yolu: Yutulması halinde toksiktir.

Cilt aşınması/tahrişi : Cilt tahrişine yol açar.

Ciddi göz hasarları/tahrişi : Ciddi göz tahrişine yol açar.

Solunum yolları veya cilt hassaslaşması : Sınıflandırılmadı

Eşey hücre mutajenitesi : Sınıflandırılmadı

Kanserojenite : Sınıflandırılmadı

Üreme toksisitesi : Sınıflandırılmadı

Belirli Hedef Organ Toksisitesi (tek maruz kalma) : Solunum yolu tahrişine yol açabilir.

Belirli Hedef Organ Toksisitesi (tekrarlı maruz kalma) : Sınıflandırılmadı

Aspirasyon zararı : Sınıflandırılmadı

İnsan sağlığı üzerindeki potansiyel zararlı etkileri ve olası semptomlar : Yutulması halinde toksiktir. Cilt ile teması halinde toksiktir.

## KISIM 12: Ekolojik bilgiler

### 12.1. Toksikite

Tamamlayıcı bilgi yok

### 12.2. Kalıcılık ve bozunabilirlik

Tamamlayıcı bilgi yok

# 3, 4-LUTIDINE For Synthesis

## Güvenlik Bilgi Formu

### 12.3. Biyobirikim potansiyeli

Tamamlayıcı bilgi yok

### 12.4. Toprakta hareketlilik

Tamamlayıcı bilgi yok

### 12.5. PBT ve vPvB değerlendirme sonuçları

Tamamlayıcı bilgi yok

### 12.6. Diğer olumsuz etkiler

Tamamlayıcı bilgi yok

## KISIM 13: Berteraf etme bilgileri

### 13.1. Atık işleme yöntemleri

Product/Packaging disposal recommendations	: İçeriği/kabı ... bertaraf edin.
Ek bilgiler	: Kalıntı buharlar yanıcı olduğundan boş konteynerleri dikkatli kullanın.
Ekoloji - atıklar	: Toksiklik nedeniyle tehlikeli atıktır.

## KISIM 14: Taşımacılık bilgileri

ADR / RID / IMDG / IATA / ADN talimatlarına uygun olarak

### 14.1. UN Numarası

UN no. (ADR)	: 2929
UN no. (IMDG)	: 2929
UN no. (IATA)	: 2929
UN no. (ADN)	: 2929
UN no. (RID)	: 2929

### 14.2. Uygun UN taşımacılık adı

Kesin gönderi açıklaması/Tanımı (ADR)	: TOXIC LIQUID, FLAMMABLE, ORGANIC, N.O.S.
Proper Shipping Name (IMDG)	: TOXIC LIQUID, FLAMMABLE, ORGANIC, N.O.S.
Kesin gönderi açıklaması/Tanımı (IATA)	: TOXIC LIQUID, FLAMMABLE, ORGANIC, N.O.S.
Kesin gönderi açıklaması/Tanımı (ADN)	: TOXIC LIQUID, FLAMMABLE, ORGANIC, N.O.S.
Kesin gönderi açıklaması/Tanımı (RID)	: TOXIC LIQUID, FLAMMABLE, ORGANIC, N.O.S.
Transport document description (ADR)	: UN 2929 TOXIC LIQUID, FLAMMABLE, ORGANIC, N.O.S., 6.1 (3), II, (D/E)
Taşıma dokümanının açıklanması (IMDG)	: UN 2929 TOXIC LIQUID, FLAMMABLE, ORGANIC, N.O.S., 6.1 (3), II
Taşıma dokümanının açıklanması (IATA)	: UN 2929 TOXIC LIQUID, FLAMMABLE, ORGANIC, N.O.S., 6.1, II
Taşıma dokümanının açıklanması (ADN)	: UN 2929 TOXIC LIQUID, FLAMMABLE, ORGANIC, N.O.S., 6.1 (3), II
Taşıma dokümanının açıklanması (RID)	: UN 2929 TOXIC LIQUID, FLAMMABLE, ORGANIC, N.O.S., 6.1 (3), II

### 14.3. Taşımacılık zararlılık sınıf(lar)ı

#### ADR

Nakliye için tehlike sınıfı/sınıfları (ADR)	: 6.1 (3)
Danger labels (ADR)	: 6.1, 3



# 3, 4-LUTIDINE For Synthesis

## Güvenlik Bilgi Formu

### IMDG

Nakliye için tehlike sınıfı/sınıfları (IMDG) : 6.1 (3)

Danger labels (IMDG) : 6.1, 3



### IATA

Nakliye için tehlike sınıfı/sınıfları (IATA) : 6.1 (3)

Tehlike etiketleri (IATA) : 6.1, 3



### ADN

Nakliye için tehlike sınıfı/sınıfları (ADN) : 6.1 (3)

Danger labels (ADN) : 6.1, 3



### RID

Nakliye için tehlike sınıfı/sınıfları (RID) : 6.1 (3)

Danger labels (RID) : 6.1, 3



#### 14.4. Ambalajlama grubu

Ambalaj grubu (ADR) : II

Ambalaj grubu (IMDG) : II

Ambalaj grubu (IATA) : II

Ambalaj grubu (ADN) : II

Ambalaj grubu (RID) : II

#### 14.5. Çevresel zararlar

Çevreye zararlıdır : No

Denizi kirlетici : No

Diğer bilgiler : Mevcut ek bilgi bulunmamaktadır

#### 14.6. Kullanıcı için özel önlemler

##### - Karayolu Taşımacılığı

Klasifikasyon kodu (ADR) : TF1



# 3, 4-LUTIDINE For Synthesis

## Güvenlik Bilgi Formu

Özel hüküm (ADR)	: 274
Sınırlı miktar değerleri (ADR)	: 100ml
Hariç tutulan miktarlar (ADR)	: E4
Packing instructions (ADR)	: P001, IBC02
Mixed packing provisions (ADR)	: MP15
Portable tank and bulk container instructions (ADR)	: T11
Portable tank and bulk container special provisions (ADR)	: TP2, TP27
Tank code (ADR)	: L4BH
Tank special provisions (ADR)	: TU15, TE19
Tanklı taşıma aracı	: FL
Nakliye kategorisi (ADR)	: 2
Special provisions for carriage - Loading, unloading and handling (ADR)	: CV13, CV28
Special provisions for carriage - Operation (ADR)	: S2, S9, S19
Tehlike no. (Kemler sayısı)	: 63
Turuncu levhalar	:



Tünel kısıtlama kodu (ADR)	: D/E
EAC kodu	: •3W
APP kodu	: A(fl)

### - Deniz taşımacılığı

Special provision (IMDG)	: 274
Limited quantities (IMDG)	: 100 ml
Hariç tutulan miktarlar (IMDG)	: E4
Packing instructions (IMDG)	: P001
IBC packing instructions (IMDG)	: IBC02
Tank instructions (IMDG)	: T11
Tank special provisions (IMDG)	: TP2, TP13, TP27
EmS-No. (Fire)	: F-E
EmS-No. (Spillage)	: S-D
Stowage category (IMDG)	: B
Stowage and handling (IMDG)	: SW2
TAYK (Tıbbi Acil Yardım Kılavuzu) N°	: 131

### - Hava taşımacılığı

Yolcu uçağı ve kargo uçağı muaf tutulan miktarlar (IATA)	: E4
Yolcu uçağı ve kargo uçağı sınırlı tutulan miktarlar (IATA)	: Y641
Yolcu uçağı ve kargo uçağı sınırlı tutulan miktarlar için, maksimum net ağırlık (IATA)	: 1L
Yolcu uçağı ve kargo uçağı ambalaj talimatları (IATA)	: 654
Yolcu uçağı ve kargo uçağı için, maksimum net ağırlık (IATA)	: 5L
Ambalajlama talimatları, yalnızca kargo uçak taşımacılığı (IATA)	: 662
Maksimum net miktar, yalnızca kargo uçak taşımacılığı (IATA)	: 60L
Özel hükümler (IATA)	: A4, A137
ERG kodu (IATA)	: 6F

# 3, 4-LUTIDINE For Synthesis

## Güvenlik Bilgi Formu

### - İç sularda gemi nakliyesi

Sınıflandırma kodu (ADN)	: TF1
Özel hükümler (ADN)	: 274, 802
Sınırlı miktar değerleri (ADN)	: 100 ml
Hariç tutulan miktarlar (ADN)	: E4
Carriage permitted (ADN)	: T
Equipment required (ADN)	: PP, EP, EX, TOX, A
Ventilation (ADN)	: VE01, VE02
Number of blue cones/lights (ADN)	: 2

### - Demiryolu taşımacılığı

Klasifikasyon kodu (RID)	: TF1
Özel hükümler (RID)	: 274
Sınırlı miktarlar (RID)	: 100ml
Hariç tutulan miktarlar (RID)	: E4
Packing instructions (RID)	: P001, IBC02
Mixed packing provisions (RID)	: MP15
Portable tank and bulk container instructions (RID)	: T11
Portable tank and bulk container special provisions (RID)	: TP2, TP27
Tank codes for RID tanks (RID)	: L4BH
Special provisions for RID tanks (RID)	: TU15
Nakliye kategorisi (RID)	: 2
Special provisions for carriage – Loading and unloading (RID)	: CW13, CW28, CW31
Colis express (express parcels) (RID)	: CE5
Hazard identification number (RID)	: 63

### 14.7. MARPOL 73/78 ek II ve IBC koduna göre dökme taşımacılık

Uygulanmaz

## KISIM 15: Mevzuat bilgileri

### 15.1. Madde veya karışıma özgü güvenlik, sağlık ve çevre mevzuatı

#### 15.1.1. AB talimatları

REACH'in XVII ekine göre kısıtlama yok

3, 4-LUTIDINE For Synthesis is not on the REACH Candidate List

3, 4-LUTIDINE For Synthesis is not on the REACH Annex XIV List

#### 15.1.2. Ulusal talimatlar

#### Almanya

12th Ordinance Implementing the Federal Immission Control Act - 12.BImSchV : 12. BImSchV'ye (emisyonlara karşı korunmaya yönelik kararname) tabii değildir (ciddi kazalara ilişkin düzenleme)

#### Danimarka

### 3, 4-LUTIDINE For Synthesis

#### Güvenlik Bilgi Formu

Danimarka resmi düzenlemelerindeki tavsiyeler

: Young people below the age of 18 years are not allowed to use the product  
Pregnant/breastfeeding women working with the product must not be in direct contact with the product

#### 15.2. Kimyasal güvenlik değerlendirilmesi

Tamamlayıcı bilgi yok

#### KISIM 16: Diğer bilgiler

R-, H- ve EUH -cümlelerin tam metni:

Acute Tox. 3 (Dermal)	Akut Toksikite (cilt yolu ile), Zararlılık Kategorisi 3
Acute Tox. 3 (Inhalation)	Akut Toksikite (solunum yolu ile), Zararlılık Kategorisi 3
Acute Tox. 3 (Oral)	Akut Toksikite (ağız yolu ile), Zararlılık Kategorisi 3
Eye Irrit. 2	Ciddi Göz Hasarı/Göz Tahrişi, Zararlılık Kategorisi 2
Flam. Liq. 3	Alevlenir sıvılar, Zararlılık Kategorisi 3
Skin Irrit. 2	Ciltte Aşınma/Tahriş, Zararlılık Kategorisi 2
STOT SE 3	Belirli Hedef Organ Toksikitesi, Tek maruz kalma, Zararlılık Kategorisi 3, Solunum Yolu Tahrişi
H226	Alevlenir sıvı ve buhar
H301	Yutulması halinde toksiktir
H311	Cilt ile teması halinde toksiktir
H315	Cilt tahrişine yol açar
H319	Ciddi göz tahrişine yol açar
H331	Solunması halinde toksiktir
H335	Solunum yolu tahrişine yol açabilir
R10	Alevlenir
R23/24/25	Solunduğunda, cilt ile temasında ve yutulduğunda toksiktir
R36/37/38	Gözleri, solunum sistemini ve cildi tahriş edicidir
T	Toksik
Xi	Tahriş edicidir

*Bahsi geçen tedbirlerin alınmasından ve ürünün kullanımı hakkında tam ve eksiksiz bir bilgiye sahip olunmasından kullanıcının kendisi sorumludur*