

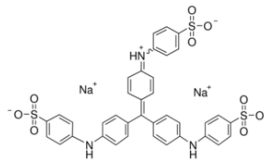
## CAS เลขที่: 28983-56-4 MSDS

## MATERIAL SAFETY DATA SHEET (MSDS)

## ส่วนที่ 1: การบ่งชี้สารเดี่ยว/สารผสม/บริษัท

## 1.1. ตัวบ่งชี้ผลิตภัณฑ์ตามระบบ

รูปแบบผลิตภัณฑ์	: สาร
CAS เลขที่	: 28983-56-4
รหัสสินค้า	: 01380
โครงสร้างทางเคมี	:



คำที่มีความหมายเหมือนกันหรือคล้ายคลึงกัน : Methyl Blue

## 1.2. ข้อแนะนำและข้อจำกัดต่าง ๆ ในการใช้สารเดี่ยวหรือสารผสม

## 1.2.1. การใช้งานที่ระบุที่เกี่ยวข้อง

การใช้สารเดี่ยวหรือสารผสม : Laboratory chemicals, Manufacture of substances

## 1.2.2. ไม่แนะนำให้ใช้กับ

ไม่มีข้อมูลเพิ่มเติม

## 1.3. เอกสารข้อมูลความปลอดภัย

LOBA CHEMIE PVT.LTD.  
107 Wode House Road, Jehangir Villa, Colaba  
400005 Mumbai - INDIA  
T +91 22 6663 6663 - F +91 22 6663 6699  
[info@lobachemie.com](mailto:info@lobachemie.com) - [www.lobachemie.com](http://www.lobachemie.com)

## 1.4. หมายเลขโทรศัพท์ฉุกเฉิน

หมายเลขฉุกเฉิน : + 91 22 6663 6663 (9:00am - 6:00 pm)

## ส่วนที่ 2: การบ่งชี้ความเป็นอันตราย

## 2.1. การจำแนกประเภทของสารเดี่ยวหรือสารผสม

การจำแนกประเภทตามข้อกำหนด (CE) เลขที่ 1272/2008 [CLP]

ความเป็นพิษเฉียบพลัน ทางปาก	H302
ประเภทย่อย ๔	
การกัดกร่อน	H315
และการระคายเคืองต่อผิวหนัง	
ประเภทย่อย ๒	
การทำลายดวงตารุนแรงและการระคายเคืองต่อดวงตา ประเภทย่อย ๒A	H319
ความเป็นพิษต่ออวัยวะเป้าหมายอย่างเฉียบพลัน	H335
จะเจาะจงจากการรับสัมผัสครั้งเดียว	

# ANILINE BLUE (Water Soluble)

เอกสารข้อมูลความปลอดภัย

ตามกฎระเบียบ (EC) เลขที่ 1907/2006 (REACH) พร้อมการแก้ไข กฎระเบียบเพิ่มเติม (EU) เลขที่ 2015/830

ประเภทย่อย ๔

ข้อความเติมของการจำแนกประเภทและข้อความ H : ดูส่วนที่ 16

การจำแนกประเภทตามคำสั่ง 67/548/EEC หรือ 1999/45/EC

Xi; R36/37/38

ดูข้อความทั้งหมดของประโยค R : ดูหัวข้อที่ 16

อาการที่ไม่พึงประสงค์ทางเคมีกายภาพ, สุขภาพของมนุษย์ และผลกระทบต่อสิ่งแวดล้อม

ไม่มีข้อมูลเพิ่มเติม

## 2.2. องค์ประกอบฉลากตามระบบ

การติดฉลากตามข้อกำหนด (CE) เลขที่ 1272/2008 [CLP]

รูปสัญลักษณ์ของความเป็นอันตราย (CLP) :



GHS07

คำสัญญาณ (CLP) :

ระวัง

ข้อความแสดงความเป็นอันตราย (CLP) :

H302 - เป็นอันตรายเมื่อกิน

H315 - ระคายเคืองต่อผิวหนังมาก

H319 - ระคายเคืองต่อดวงตารุนแรง

H335 - อาจระคายเคืองต่อทางเดินหายใจ

ข้อความที่แสดงข้อควรระวัง (CLP) :

P261 - หลีกเลี่ยงหายใจเอา ไอ น้ำ, ฝุ่น,ควัน, ก๊าซ

P305+P351+P338 - ถ้าเข้าตา ชะล้างด้วยน้ำอย่างระมัดระวังเป็นเวลาหลายนาที ถอดคอนแทคเลนส์ออก ถ้ากระทำได้ง่าย และชะล้างด้วยน้ำ

## 2.3. ความเป็นอันตรายอื่น ๆ

ไม่มีข้อมูลเพิ่มเติม

## ส่วนที่ 3: องค์ประกอบและข้อมูลเกี่ยวกับส่วนผสม

### 3.1. สารเดี่ยว

ชื่อ : ANILINE BLUE (Water Soluble)

CAS เลขที่ : 28983-56-4

ดูข้อความทั้งหมดของประโยค R และ H : ดูหัวข้อที่ 16

# ANILINE BLUE (Water Soluble)

เอกสารข้อมูลความปลอดภัย

ตามกฎระเบียบ (EC) เลขที่ 1907/2006 (REACH) พร้อมการแก้ไข กฎระเบียบเพิ่มเติม (EU) เลขที่ 2015/830

## 3.2. สารผสม

ไม่ใช่

## ส่วนที่ 4: มาตรการปฐมพยาบาล

### 4.1. บรรยายถึงวิธีการปฐมพยาบาล

- มาตรการปฐมพยาบาลหลังจากการหายใจเข้าไป : เคลื่อนย้ายผู้ได้รับผลกระทบไปอยู่ในที่ระบายอากาศบริสุทธิ์ ให้พักผ่อนในสภาพที่หายใจได้สะดวก. โทรศัทพ์หาศูนย์พิษวิทยาหรือแพทย์เมื่อรู้สึกไม่สบาย.
- มาตรการปฐมพยาบาลหลังจากการสัมผัสผิวหนัง : ล้างด้วยสบู่และน้ำจำนวนมาก ๆ. ซักล้างเสื้อผ้าที่เปื้อนก่อนนำมาใช้อีก. ขอคำปรึกษาหรือการรักษาที่เหมาะสม.
- มาตรการปฐมพยาบาลหลังจากการสัมผัสดวงตา : ชะล้างด้วยน้ำอย่างระมัดระวังเป็นเวลาหลายนาที. ถอดคอนแทคเลนส์ออก ถ้ากระทำได้ง่าย และชะล้างด้วยน้ำ. ขอคำปรึกษาหรือการรักษาที่เหมาะสม.
- มาตรการปฐมพยาบาลหลังจากการกลืนกิน : ชะล้างปาก. Do not induce vomiting.

### 4.2. อาการหรือผลกระทบที่สำคัญ ทั้งที่เกิดเฉียบพลันและที่เกิดขึ้นภายหลัง

- อาการ/ผลกระทบหลังจากการหายใจเข้าไป : อาจระคายเคืองต่อทางเดินหายใจ.
- อาการ/ผลกระทบหลังจากการสัมผัสผิวหนัง : ระคายเคืองต่อผิวหนังมาก.
- อาการ/ผลกระทบหลังจากการสัมผัสดวงตา : ระคายเคืองต่อดวงตารุนแรง.

### 4.3. ระบุถึงข้อควรพิจารณาทางการแพทย์ที่ต้องทำทันที และการดูแลรักษาเฉพาะที่ควรดำเนินการ

ไม่มีข้อมูลเพิ่มเติม

## ส่วนที่ 5: มาตรการผจญเพลิง

### 5.1. สารดับเพลิงที่ห้ามใช้ และสารดับเพลิงที่เหมาะสม

- สารดับเพลิงที่เหมาะสม : Carbon dioxide. Dry powder. Foam. Water spray.
- สารดับเพลิงที่ไม่เหมาะสม : Do not use a heavy water stream.

### 5.2. ความเป็นอันตรายเฉพาะที่เกิดขึ้นจากสารเคมี

ไม่มีข้อมูลเพิ่มเติม

### 5.3. ข้อแนะนำสำหรับนักผจญเพลิง

- การป้องกันในระหว่างการผจญเพลิง : Do not enter fire area without proper protective equipment, including respiratory protection.

## ส่วนที่ 6: มาตรการจัดการเมื่อมีการหกหรือไหลของสาร

### 6.1. ข้อควรระวังส่วนบุคคล อุปกรณ์ป้องกันอันตราย และขั้นตอนการปฏิบัติงานฉุกเฉิน

#### 6.1.1. สำหรับผู้ที่ไม่ใช่หน่วยกู้ภัย

- ขั้นตอนฉุกเฉิน : Evacuate unnecessary personnel.

#### 6.1.2. สำหรับหน่วยกู้ภัย

- อุปกรณ์การป้องกัน : สวมอุปกรณ์ป้องกันอันตรายส่วนบุคคล.
- ขั้นตอนฉุกเฉิน : Ventilate area.

### 6.2. ข้อควรระวังด้านสิ่งแวดล้อม

หลีกเลี่ยงการปล่อยสู่สิ่งแวดล้อม.

### 6.3. วิธีการและวัสดุสำหรับกักเก็บและทำความสะอาด

- วิธีการในการทำความสะอาด : Soak up spills with inert solids, such as clay or diatomaceous earth as soon as possible. On land, sweep or shovel into suitable containers.

# ANILINE BLUE (Water Soluble)

เอกสารข้อมูลความปลอดภัย

ตามกฎระเบียบ (EC) เลขที่ 1907/2006 (REACH)พร้อมการแก้ไข กฎระเบียบเพิ่มเติม (EU) เลขที่ 2015/830

## 6.4. อ้างอิงหัวข้ออื่น ๆ

ไม่มีข้อมูลเพิ่มเติม

## ส่วนที่ 7: การขนส่ง เคลื่อนย้าย ใช้งาน และเก็บรักษา

### 7.1. ข้อควรระวังในการขนส่งเคลื่อนย้าย ใช้งาน และการเก็บรักษาอย่างปลอดภัย

ข้อควรระวังในการขนส่งเคลื่อนย้าย ใช้งาน และการเก็บรักษาอย่างปลอดภัย

: Avoid contact with skin and eyes. ใช้หน้ากากหรือบริเวณที่อากาศถ่ายเทดี. Do not breathe vapours.

มาตรการสุขอนามัย

: Wash hands and other exposed areas with mild soap and water before eating, drinking or smoking and when leaving work.

### 7.2. สภาพการเก็บรักษาอย่างปลอดภัย รวมทั้งข้อห้ามในการเก็บรักษาสารที่เข้ากันไม่ได้

เงื่อนไขในการเก็บรักษา

: เก็บในภาชนะที่ปิดสนิท. เก็บรักษาในที่ที่มีอากาศถ่ายเทดี.

### 7.3. การใช้ปลายทางเฉพาะ

ไม่มีข้อมูลเพิ่มเติม

## ส่วนที่ 8: การควบคุมการสัมผัสและการป้องกันส่วนบุคคล

### 8.1. ค่าต่าง ๆ ที่ใช้ควบคุม

ไม่มีข้อมูลเพิ่มเติม

### 8.2. การควบคุมการสัมผัส

การป้องกันมือ

: Protective gloves

การป้องกันดวงตา

: Chemical goggles or safety glasses

การป้องกันผิวหนังและร่างกาย

: สวมชุดป้องกันที่เหมาะสม

การป้องกันระบบหายใจ

: สวมอุปกรณ์ช่วยหายใจ

## ส่วนที่ 9: คุณสมบัติทางกายภาพและทางเคมี

### 9.1. ข้อมูลพื้นฐานเกี่ยวกับคุณสมบัติทางกายภาพและทางเคมี

สภาพร่างกาย

: ของแข็ง

สี

: Black.

กลิ่น

: odourless.

ค่าขีดจำกัดของกลิ่นที่รับได้

: ไม่มีข้อมูล

pH

: ไม่มีข้อมูล

อัตราการระเหยสัมพัทธ์ (ที่มวลละออง = 1)

: ไม่มีข้อมูล

จุดหลอมเหลว

: ไม่มีข้อมูล

จุดเยือกแข็ง

: ไม่มีข้อมูล

จุดเดือด

: ไม่มีข้อมูล

# ANILINE BLUE (Water Soluble)

เอกสารข้อมูลความปลอดภัย

ตามกฎระเบียบ (EC) เลขที่ 1907/2006 (REACH) พร้อมการแก้ไข กฎระเบียบเพิ่มเติม (EU) เลขที่ 2015/830

จุดวาบไฟ	: ไม่มีข้อมูล
อุณหภูมิที่ลุกติดไฟได้เอง	: ไม่มีข้อมูล
อุณหภูมิของการสลายตัว	: ไม่มีข้อมูล
ความไวไฟ (ของแข็ง ก๊าซ)	: ไม่มีข้อมูล
ความดันไอ	: ไม่มีข้อมูล
ความหนาแน่นสัมพัทธ์ของไอที่ 20 องศาเซลเซียส	: ไม่มีข้อมูล
ความหนาแน่นสัมพัทธ์	: ไม่มีข้อมูล
ความสามารถในการละลายได้	: ง่าย: Soluble in water
Log Pow	: ไม่มีข้อมูล
ความหนืด, ดินเนติกส์	: ไม่มีข้อมูล
ความหนืด, ไดนามิก	: ไม่มีข้อมูล
คุณสมบัติของการระเบิด	: ไม่มีข้อมูล
คุณสมบัติออกซิไดซ์	: ไม่มีข้อมูล
ขีดจำกัดของการระเบิด	: ไม่มีข้อมูล

## 9.2. ข้อมูลอื่นๆ รวมทั้งข้อมูลการจัดทำและการปรับปรุงแก้ไขเอกสารข้อมูลความปลอดภัย

ไม่มีข้อมูลเพิ่มเติม

## ส่วนที่ 10: ความเสถียรและการเกิดปฏิกิริยา

### 10.1. การเกิดปฏิกิริยา

ไม่มีข้อมูลเพิ่มเติม

### 10.2. ความเสถียรทางเคมี

Stable under normal conditions.

### 10.3. ความเป็นไปได้ในการเกิดปฏิกิริยาอันตราย

ไม่มีข้อมูลเพิ่มเติม

### 10.4. สภาวะที่ควรหลีกเลี่ยง

แสงแดดโดยตรง. Air contact. Moisture.

### 10.5. วัสดุที่เข้ากันไม่ได้

ไม่มีข้อมูลเพิ่มเติม

### 10.6. ความเป็นอันตรายของสารที่เกิดจากการสลายตัว

ไม่มีข้อมูลเพิ่มเติม

## ส่วนที่ 11: ข้อมูลด้านพิษวิทยา

### 11.1. ข้อมูลเกี่ยวกับผลกระทบด้านพิษวิทยา

ความเป็นพิษเฉียบพลัน : ทางปาก: เป็นอันตรายเมื่อกลืนกิน.

# ANILINE BLUE (Water Soluble)

เอกสารข้อมูลความปลอดภัย

ตามกฎระเบียบ (EC) เลขที่ 1907/2006 (REACH) พร้อมการแก้ไข กฎระเบียบเพิ่มเติม (EU) เลขที่ 2015/830

การกักต้อนและการระคายเคืองต่อผิวหนัง	: ระคายเคืองต่อผิวหนังมาก.
การทำลายดวงตาอย่างรุนแรงและการระคายเคืองต่อดวงตา	: ระคายเคืองต่อดวงตารุนแรง.
การทำให้อากาศระคายเคืองต่อระบบทางเดินหายใจหรือผิวหนัง	: ไม่จัดจำแนก
การก่อให้เกิดการกลายพันธุ์ของเซลล์สืบพันธุ์	: ไม่จัดจำแนก
การก่อมะเร็ง	: ไม่จัดจำแนก
ความเป็นพิษต่อระบบสืบพันธุ์	: ไม่จัดจำแนก
ความเป็นพิษต่ออวัยวะเป้าหมายอย่างเฉพาะเจาะจง (การรับสัมผัสครั้งเดียว)	: อาจระคายเคืองต่อทางเดินหายใจ.
ความเป็นพิษต่ออวัยวะเป้าหมายอย่างเฉพาะเจาะจง (การรับสัมผัสซ้ำ)	: ไม่จัดจำแนก
ความเป็นอันตรายจากการสลาย	: ไม่จัดจำแนก

## ส่วนที่ 12: ข้อมูลด้านนิเวศวิทยา

### 12.1. ความเป็นพิษ

ไม่มีข้อมูลเพิ่มเติม

### 12.2. การตกค้างยาวนานและความสามารถในการย่อยสลาย

ไม่มีข้อมูลเพิ่มเติม

### 12.3. ศักยภาพในการสะสมทางชีวภาพ

ไม่มีข้อมูลเพิ่มเติม

### 12.4. การเคลื่อนย้ายในดิน

ไม่มีข้อมูลเพิ่มเติม

### 12.5. ผลของการประเมิน PBT และ vPvB

ไม่มีข้อมูลเพิ่มเติม

### 12.6. ผลกระทบในทางเสียด้านอื่น ๆ

ไม่มีข้อมูลเพิ่มเติม

## ส่วนที่ 13: ข้อพิจารณาในการกำจัด

### 13.1. วิธีการกำจัดของเสีย

ไม่มีข้อมูลเพิ่มเติม

# ANILINE BLUE (Water Soluble)

เอกสารข้อมูลความปลอดภัย

ตามกฎระเบียบ (EC) เลขที่ 1907/2006 (REACH) พร้อมการแก้ไข กฎระเบียบเพิ่มเติม (EU) เลขที่ 2015/830

## ส่วนที่ 14: ข้อมูลการขนส่ง

ตาม ADR / RID / IMDG / IATA / ADN

### 14.1. หมายเลขสหประชาชาติ

UN-เลขที่ (ADR)	: ไม่ใช้
UN-เลขที่ (IMDG)	: ไม่ใช้
UN-เลขที่ (IATA)	: ไม่ใช้
UN-เลขที่ (ADN)	: ไม่ใช้
UN-เลขที่ (RID)	: ไม่ใช้

### 14.2. ชื่อที่ถูกต้องในการขนส่งสหประชาชาติ

ชื่อที่ใช้ในการขนส่ง (ADR)	: ไม่ใช้
ชื่อที่ใช้ในการขนส่ง (IMDG)	: ไม่ใช้
ชื่อที่ใช้ในการขนส่ง (IATA)	: ไม่ใช้
ชื่อที่ใช้ในการขนส่ง (ADN)	: ไม่ใช้
ชื่อที่ใช้ในการขนส่ง (RID)	: ไม่ใช้

### 14.3. ประเภทความเป็นอันตรายสำหรับการขนส่ง

#### ADR

ประเภทความเป็นอันตรายสำหรับการขนส่ง (ADR) : ไม่ใช้

#### IMDG

ประเภทความเป็นอันตรายสำหรับการขนส่ง (IMDG) : ไม่ใช้

#### IATA

ประเภทความเป็นอันตรายสำหรับการขนส่ง (IATA) : ไม่ใช้

#### ADN

ประเภทความเป็นอันตรายสำหรับการขนส่ง (ADN) : ไม่ใช้

#### RID

ประเภทความเป็นอันตรายสำหรับการขนส่ง (RID) : ไม่ใช้

### 14.4. กลุ่มการบรรจุ

กลุ่มการบรรจุ (ADR)	: ไม่ใช้
กลุ่มการบรรจุ (IMDG)	: ไม่ใช้
กลุ่มบรรจุภัณฑ์ (IATA)	: ไม่ใช้
กลุ่มบรรจุภัณฑ์ (ADN)	: ไม่ใช้
กลุ่มการบรรจุ (RID)	: ไม่ใช้

### 14.5. ความเป็นอันตรายต่อสิ่งแวดล้อม

อันตรายสำหรับสิ่งแวดล้อม	: ไม่ใช้
มลภาวะทางทะเล	: ไม่ใช้
ข้อมูลอื่นๆ	: ไม่มีข้อมูลเพิ่มเติม
รวมทั้งข้อมูลการจัดทำและการปรับปรุงแก้ไขเอกสารข้อมูลความปลอดภัย	

# ANILINE BLUE (Water Soluble)

เอกสารข้อมูลความปลอดภัย

ตามกฎหมาย (EC) เลขที่ 1907/2006 (REACH) พร้อมการแก้ไข กฎระเบียบเพิ่มเติม (EU) เลขที่ 2015/830

## 14.6. ข้อควรระวังพิเศษสำหรับผู้ใช้งาน

- การขนส่งทางบก

ไม่มีข้อมูล

- การขนส่งทางเรือ

ไม่มีข้อมูล

- การขนส่งทางอากาศ

ไม่มีข้อมูล

- การขนส่งทางน้ำภายในประเทศ

ไม่มีข้อมูล

- การขนส่งทางรถไฟ

ไม่มีข้อมูล

## 14.7. การขนส่งด้วยภาชนะขนาดใหญ่ (ให้เป็นไปตาม Annex II ของ MARPOL 73/78 และ IBC Code)

ไม่ใช่

## ส่วนที่ 15: ข้อมูลด้านกฎข้อบังคับ

### 15.1. ให้ระบุกฎระเบียบทางด้านความปลอดภัย สุขภาพ และสิ่งแวดล้อมเป็นการเฉพาะกับผลิตภัณฑ์นั้น

#### 15.1.1. กฎระเบียบของ EU

ไม่มีข้อจำกัดตามภาคผนวก XVII ของ REACH

ANILINE BLUE (Water Soluble) ไม่อยู่ในรายชื่อผู้สมัคร REACH

ANILINE BLUE (Water Soluble) ไม่ได้ระบุไว้ในภาคผนวกที่ XIV ของ REACH

#### 15.1.2. กฎระเบียบของประเทศ

เยอรมนี

12th Ordonance Implementing the Federal Immission Control Act - 12.BImSchV : ไม่อยู่ภายใต้ BImSchV 12BImSchV ฉบับที่ 12 (พระราชกฤษฎีกาว่าด้วยการป้องกันมลพิษทางอากาศ)  
(กฎระเบียบว่าด้วยอุบัติเหตุที่ร้ายแรง)

เนเธอร์แลนด์

SZW-lijst van kankerverwekkende stoffen : สารที่ไม่อยู่ในรายการ

SZW-lijst van mutagene stoffen : สารที่ไม่อยู่ในรายการ

NIET-limitatieve lijst van voor de voortplanting giftige stoffen – Borstvoeding : สารที่ไม่อยู่ในรายการ

NIET-limitatieve lijst van voor de voortplanting giftige stoffen – Vruchtbaarheid : สารที่ไม่อยู่ในรายการ

NIET-limitatieve lijst van voor de voortplanting giftige stoffen – Ontwikkeling : สารที่ไม่อยู่ในรายการ

เดนมาร์ก



# ANILINE BLUE (Water Soluble)

เอกสารข้อมูลความปลอดภัย

ตามกฎระเบียบ (EC) เลขที่ 1907/2006 (REACH) พร้อมการแก้ไข กฎระเบียบเพิ่มเติม (EU) เลขที่ 2015/830

คำแนะนำในด้านกฎระเบียบของเดนมาร์ก

: ผู้ที่มีอายุต่ำกว่า 18 ปีไม่ได้รับอนุญาตให้ใช้ผลิตภัณฑ์

## 15.2. การประเมินความปลอดภัยของสารเคมี

ไม่มีข้อมูลเพิ่มเติม

## ส่วนที่ 16: ข้อมูลอื่น ๆ

ข้อความทั้งหมดของประโยค R-H- และ EUH:

Acute Tox. 4 (Oral)	ความเป็นพิษเฉียบพลัน ทางปาก ประเภทย่อย ๔
Eye Irrit. 2	การทำลายดวงตอย่างรุนแรงและการระคายเคืองต่อดวงตา ประเภทย่อย ๒A
Skin Irrit. 2	การกัดกร่อน และการระคายเคืองต่อผิวหนัง ประเภทย่อย ๒
STOT SE 3	ความเป็นพิษต่ออวัยวะเป้าหมายอย่างเฉพาะเจาะจงจากการรับสัมผัสครั้งเดียว ประเภทย่อย ๔
H302	เป็นอันตรายเมื่อกินกิน
H315	ระคายเคืองต่อผิวหนังมาก
H319	ระคายเคืองต่อดวงตารุนแรง
H335	อาจระคายเคืองต่อทางเดินหายใจ
R36/37/38	ระคายเคืองต่อระบบทางเดินหายใจและผิวหนัง
Xi	ที่ระคายเคือง

ข้อมูลนี้จะขึ้นอยู่กับความรู้ของเราในปัจจุบันและมีวัตถุประสงค์เพื่ออธิบายถึงผลิตภัณฑ์เพื่อสุขภาพ ความปลอดภัย และข้อกำหนดด้านสิ่งแวดล้อมเท่านั้น  
ดังนั้นจึงไม่ควรตีความว่าเป็นหลักประกันของคุณสมบัติของผลิตภัณฑ์ใด ๆ