

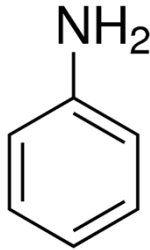
N° CAS: 62-53-3 MSDS

MATERIAL SAFETY DATA SHEET (MSDS)

RUBRIQUE 1: Identification de la substance/du mélange et de la société/l'entreprise

1.1. Identificateur de produit

Forme du produit : Substance
:
N° Index : 612-008-00-7
N° CE : 200-539-3
N° CAS : 62-53-3
Code du produit : 00033
Structure chimique :



1.2. Utilisations identifiées pertinentes de la substance ou du mélange et utilisations déconseillées

1.2.1. Utilisations identifiées pertinentes

Spec. d'usage industriel/professionnel : Industriel.
Réservé à un usage professionnel.

1.2.2. Utilisations déconseillées

Pas d'informations complémentaires disponibles

1.3. Renseignements concernant le fournisseur de la fiche de données de sécurité

LOBA CHEMIE PVT.LTD.
107 Wode House Road, Jehangir Villa, Colaba
400005 Mumbai - INDIA
T +91 22 6663 6663 - F +91 22 6663 6699
info@lobachemie.com - www.lobachemie.com

1.4. Numéro d'appel d'urgence

Numéro d'urgence : + 91 22 6663 6663 (9:00am - 6:00 pm)

RUBRIQUE 2: Identification des dangers

2.1. Classification de la substance ou du mélange

Classification selon le règlement (CE) N° 1272/2008 [CLP]

Toxicité aiguë (par voie cutanée), catégorie 3 H311
Toxicité aiguë (par inhalation), catégorie 3 H331
Toxicité aiguë (par voie orale), catégorie 3 H301

ANILINE AR

Fiche de données de sécurité

Lésions oculaires graves/irritation oculaire, catégorie 1	H318
Toxicité spécifique pour certains organes cibles — Exposition répétée, catégorie 1	H372
Cancérogénicité, catégorie 2	H351
Mutagénicité sur les cellules germinales, catégorie 2	H341
Sensibilisation cutanée, catégorie 1	H317
Dangereux pour le milieu aquatique — Danger aigu, catégorie 1	H400

Texte intégral des mentions H : voir rubrique 16

Classification selon les directives 67/548/CEE [DSD] ou 1999/45/CE [DPD]

Carc. Cat. 3; R40
Muta. Cat. 3; R68
T; R23/24/25
T; R48/23/24/25
Xi; R41
R43
N; R50

Texte complet des phrases R: voir rubrique 16

Effets néfastes physicochimiques, pour la santé humaine et pour l'environnement

Pas d'informations complémentaires disponibles

2.2. Éléments d'étiquetage

Étiquetage selon le règlement (CE) N° 1272/2008 [CLP]

Pictogrammes de danger (CLP) :



Mention d'avertissement (CLP) :

Danger

Mentions de danger (CLP) :

H301+H311+H331 - Toxique par ingestion, par contact cutané ou par inhalation
H317 - Peut provoquer une allergie cutanée.
H318 - Provoque des lésions oculaires graves.
H341 - Susceptible d'induire des anomalies génétiques.
H351 - Susceptible de provoquer le cancer.
H372 - Risque avéré d'effets graves pour les organes à la suite d'expositions répétées ou d'une exposition prolongée.
H400 - Très toxique pour les organismes aquatiques.

Conseils de prudence (CLP) :

P273 - Éviter le rejet dans l'environnement.
P280 - Porter des gants de protection/des vêtements de protection/un équipement de protection des yeux/du visage.
P301+P310 - EN CAS D'INGESTION: Appeler immédiatement un CENTRE ANTIPOISON/un médecin

ANILINE AR

Fiche de données de sécurité

P302+P352 - EN CAS DE CONTACT AVEC LA PEAU: Laver abondamment à l'eau/...
P305+P351+P338 - EN CAS DE CONTACT AVEC LES YEUX: rincer avec précaution à l'eau pendant plusieurs minutes. Enlever les lentilles de contact si la victime en porte et si elles peuvent être facilement enlevées. Continuer à rincer.
P311 - Appeler un CENTRE ANTIPOISON ou médecin.

2.3. Autres dangers

Pas d'informations complémentaires disponibles

RUBRIQUE 3: Composition/informations sur les composants

3.1. Substances

Nom : ANILINE AR
N° CAS : 62-53-3
N° CE : 200-539-3
N° Index : 612-008-00-7

Textes des phrases R et H: voir rubrique 16

3.2. Mélanges

Non applicable

RUBRIQUE 4: Premiers secours

4.1. Description des premiers secours

Premiers soins après inhalation : Transporter la personne à l'extérieur et la maintenir dans une position où elle peut confortablement respirer. Donner de l'oxygène ou pratiquer la respiration artificielle si nécessaire. En cas de malaise consulter un médecin.
Premiers soins après contact avec la peau : En cas d'irritation cutanée: consulter un médecin. Laver la peau avec beaucoup d'eau.
Premiers soins après contact oculaire : Enlever les lentilles de contact si la victime en porte et si elles peuvent être facilement enlevées. Continuer à rincer. Rincer avec précaution à l'eau pendant plusieurs minutes. Si l'irritation oculaire persiste: consulter un médecin.
Premiers soins après ingestion : Rincer la bouche.

4.2. Principaux symptômes et effets, aigus et différés

Symptômes/effets : Susceptible d'induire des anomalies génétiques. Risque avéré d'effets graves pour les organes à la suite d'expositions répétées ou d'une exposition prolongée.
Symptômes/effets après inhalation : Peut provoquer une allergie cutanée.
Symptômes/effets après contact avec la peau : Toxique par contact cutané.
Symptômes/effets après contact oculaire : Provoque des lésions oculaires graves.
Symptômes/effets après ingestion : Toxique en cas d'ingestion.

4.3. Indication des éventuels soins médicaux immédiats et traitements particuliers nécessaires

Traitement symptomatique.

RUBRIQUE 5: Mesures de lutte contre l'incendie

5.1. Moyens d'extinction

Moyens d'extinction appropriés : poudre chimique sèche, mousse résistant aux alcools, dioxyde de carbone (CO2).

ANILINE AR

Fiche de données de sécurité

Agents d'extinction non appropriés : Ne pas utiliser un fort courant d'eau.

5.2. Dangers particuliers résultant de la substance ou du mélange

Pas d'informations complémentaires disponibles

5.3. Conseils aux pompiers

Protection en cas d'incendie : Ne pas intervenir sans un équipement de protection adapté.

RUBRIQUE 6: Mesures à prendre en cas de dispersion accidentelle

6.1. Précautions individuelles, équipement de protection et procédures d'urgence

6.1.1. Pour les non-secouristes

Procédures d'urgence : Eloigner le personnel superflu.

6.1.2. Pour les secouristes

Équipement de protection : Utiliser l'équipement de protection individuel requis.

Procédures d'urgence : Eloigner le personnel superflu.

6.2. Précautions pour la protection de l'environnement

Très toxique pour les organismes aquatiques.

6.3. Méthodes et matériel de confinement et de nettoyage

Procédés de nettoyage : Recueillir le produit répandu. Sur le sol, balayer ou pelleter dans des conteneurs de rejet adéquats. Absorber le produit répandu aussi vite que possible au moyen de solides inertes tels que l'argile ou la terre de diatomées.

6.4. Référence à d'autres rubriques

Pas d'informations complémentaires disponibles

RUBRIQUE 7: Manipulation et stockage

7.1. Précautions à prendre pour une manipulation sans danger

Précautions à prendre pour une manipulation sans danger : Éviter le contact avec la peau et les yeux.

Mesures d'hygiène : Ne pas manger, boire ou fumer en manipulant ce produit. Laver les vêtements contaminés avant réutilisation.

7.2. Conditions d'un stockage sûr, y compris d'éventuelles incompatibilités

Conditions de stockage : Conserver dans l'emballage d'origine. Maintenir le récipient fermé de manière étanche. Stocker dans un endroit sec.

7.3. Utilisation(s) finale(s) particulière(s)

Pas d'informations complémentaires disponibles

RUBRIQUE 8: Contrôles de l'exposition/protection individuelle

8.1. Paramètres de contrôle

Pas d'informations complémentaires disponibles

ANILINE AR

Fiche de données de sécurité

8.2. Contrôles de l'exposition

Protection des mains	: des gants de protection
Protection oculaire	: Lunettes anti-éclaboussures ou des lunettes de sécurité.
Protection de la peau et du corps	: Porter un vêtement de protection approprié
Protection des voies respiratoires	: Porter un masque adéquat.

RUBRIQUE 9: Propriétés physiques et chimiques

9.1. Informations sur les propriétés physiques et chimiques essentielles

État physique	: Liquide
Masse moléculaire	: 93.13 g/mol
Couleur	: Colorless, oily liquid.
Odeur	: weakly amine.
Seuil olfactif	: Aucune donnée disponible
pH	: 8.1
Vitesse d'évaporation relative (l'acétate butylique=1)	: < 1
Point de fusion	: -6 °C
Point de congélation	: Aucune donnée disponible
Point d'ébullition	: 184 °C
Point d'éclair	: 70 °C
Température d'auto-inflammation	: 6150 °C
Température de décomposition	: Aucune donnée disponible
Inflammabilité (solide, gaz)	: Flammable
Pression de vapeur	: 0.49 hPa at 20 °C
Densité relative de vapeur à 20 °C	: 3.22
Densité relative	: Aucune donnée disponible
Masse volumique	: 1.022 g/cm ³
Solubilité	: Eau: 3.5 @ 20°C (gm in 100 gm water)
Log Pow	: 0.91
Viscosité, cinématique	: Aucune donnée disponible
Viscosité, dynamique	: Aucune donnée disponible
Propriétés explosives	: Aucune donnée disponible
Propriétés comburantes	: Aucune donnée disponible
Limites d'explosivité	: 0.013 - 0.23 vol %

9.2. Autres informations

Pas d'informations complémentaires disponibles

ANILINE AR

Fiche de données de sécurité

RUBRIQUE 10: Stabilité et réactivité

10.1. Réactivité

Pas d'informations complémentaires disponibles

10.2. Stabilité chimique

Stable dans les conditions normales.

10.3. Possibilité de réactions dangereuses

Pas d'informations complémentaires disponibles

10.4. Conditions à éviter

Rayons directs du soleil. Surchauffe. Flamme nue. Chaleur. Etincelles.

10.5. Matières incompatibles

Pas d'informations complémentaires disponibles

10.6. Produits de décomposition dangereux

Pas d'informations complémentaires disponibles

RUBRIQUE 11: Informations toxicologiques

11.1. Informations sur les effets toxicologiques

Toxicité aiguë : Toxique par contact cutané. Toxique par inhalation. Toxique en cas d'ingestion.

Corrosion cutanée/irritation cutanée : Non classé
pH: 8.1

Lésions oculaires graves/irritation oculaire : Provoque des lésions oculaires graves.
pH: 8.1

Sensibilisation respiratoire ou cutanée : Peut provoquer une allergie cutanée.

Mutagénicité sur les cellules germinales : Susceptible d'induire des anomalies génétiques.

Cancérogénicité : Susceptible de provoquer le cancer.

Toxicité pour la reproduction : Non classé

Toxicité spécifique pour certains organes cibles (exposition unique) : Non classé

Toxicité spécifique pour certains organes cibles (exposition répétée) : Risque avéré d'effets graves pour les organes à la suite d'expositions répétées ou d'une exposition prolongée.

Danger par aspiration : Non classé

Effets néfastes potentiels sur la santé humaine et symptômes possibles : Toxique en cas d'ingestion. Toxique par contact cutané.

RUBRIQUE 12: Informations écologiques

12.1. Toxicité

Ecologie - eau : Très toxique pour les organismes aquatiques.

ANILINE AR

Fiche de données de sécurité

12.2. Persistance et dégradabilité

Pas d'informations complémentaires disponibles

12.3. Potentiel de bioaccumulation

ANILINE AR (62-53-3)	
Log Pow	0.91

12.4. Mobilité dans le sol

Pas d'informations complémentaires disponibles

12.5. Résultats des évaluations PBT et vPvB

Pas d'informations complémentaires disponibles

12.6. Autres effets néfastes

Pas d'informations complémentaires disponibles

RUBRIQUE 13: Considérations relatives à l'élimination

13.1. Méthodes de traitement des déchets

Recommandations pour le traitement du produit/emballage : Éliminer le contenu/récipient dans un centre de collecte de déchets dangereux ou spéciaux, conformément à la réglementation locale, régionale, nationale et/ou internationale.

Ecologie - déchets : Déchets dangereux par suite de leur toxicité.

RUBRIQUE 14: Informations relatives au transport

Conformément aux exigences de ADR / RID / IMDG / IATA / ADN

14.1. Numéro ONU

N° ONU (ADR)	: 1547
N° ONU (IMDG)	: 1547
N° ONU (IATA)	: 1547
N° ONU (ADN)	: 1547
N° ONU (RID)	: 1547

14.2. Désignation officielle de transport de l'ONU

Désignation officielle de transport (ADR)	: ANILINE
Désignation officielle de transport (IMDG)	: ANILINE
Désignation officielle de transport (IATA)	: Aniline
Désignation officielle de transport (ADN)	: ANILINE
Désignation officielle de transport (RID)	: ANILINE
Description document de transport (ADR)	: UN 1547 ANILINE, 6.1, II, (D/E), DANGEREUX POUR L'ENVIRONNEMENT
Description document de transport (IMDG)	: UN 1547 ANILINE, 6.1, II, POLLUANT MARIN/DANGEREUX POUR L'ENVIRONNEMENT
Description document de transport (IATA)	: UN 1547 Aniline, 6.1, II, DANGEREUX POUR L'ENVIRONNEMENT
Description document de transport (ADN)	: UN 1547 ANILINE, 6.1, II, DANGEREUX POUR L'ENVIRONNEMENT
Description document de transport (RID)	: UN 1547 ANILINE, 6.1, II, DANGEREUX POUR L'ENVIRONNEMENT

14.3. Classe(s) de danger pour le transport

ADR

ANILINE AR

Fiche de données de sécurité

Classe(s) de danger pour le transport (ADR) : 6.1

Etiquettes de danger (ADR) : 6.1



IMDG

Classe(s) de danger pour le transport (IMDG) : 6.1

Etiquettes de danger (IMDG) : 6.1



IATA

Classe(s) de danger pour le transport (IATA) : 6.1

Etiquettes de danger (IATA) : 6.1



ADN

Classe(s) de danger pour le transport (ADN) : 6.1

Etiquettes de danger (ADN) : 6.1



RID

Classe(s) de danger pour le transport (RID) : 6.1

Etiquettes de danger (RID) : 6.1



14.4. Groupe d'emballage

Groupe d'emballage (ADR) : II

Groupe d'emballage (IMDG) : II

Groupe d'emballage (IATA) : II

Groupe d'emballage (ADN) : II

ANILINE AR

Fiche de données de sécurité

Groupe d'emballage (RID) : II

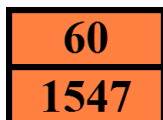
14.5. Dangers pour l'environnement

Dangereux pour l'environnement : Oui
Polluant marin : Oui
Autres informations : Pas d'informations supplémentaires disponibles

14.6. Précautions particulières à prendre par l'utilisateur

- Transport par voie terrestre

Code de classification (ADR) : T1
Dispositions spéciales (ADR) : 279
Quantités limitées (ADR) : 100ml
Quantités exceptées (ADR) : E4
Instructions d'emballage (ADR) : P001, IBC02
Dispositions particulières relatives à l'emballage en commun (ADR) : MP15
Instructions pour citernes mobiles et conteneurs pour vrac (ADR) : T7
Dispositions spéciales pour citernes mobiles et conteneurs pour vrac (ADR) : TP2
Code-citerne (ADR) : L4BH
Dispositions spéciales pour citernes (ADR) : TU15, TE19
Véhicule pour le transport en citerne : AT
Catégorie de transport (ADR) : 2
Dispositions spéciales de transport - Chargement, déchargement et manutention (ADR) : CV13, CV28
Dispositions spéciales de transport - Exploitation (ADR) : S9, S19
Danger n° (code Kemler) : 60
Panneaux oranges :



Code de restriction concernant les tunnels (ADR) : D/E
Code EAC : •3X

- Transport maritime

Dispositions spéciales (IMDG) : 279
Quantités limitées (IMDG) : 100 ml
Quantités exceptées (IMDG) : E4
Instructions d'emballage (IMDG) : P001
Instructions d'emballages GRV (IMDG) : IBC02
Instructions pour citernes (IMDG) : T7
Dispositions spéciales pour citernes (IMDG) : TP2
N° FS (Feu) : F-A
N° FS (Déversement) : S-A
Catégorie de chargement (IMDG) : A
Arrimage et manutention (Code IMDG) : SW2
Tri (IMDG) : SG35
N° GSMU : 153

ANILINE AR

Fiche de données de sécurité

- Transport aérien

Quantités exceptées avion passagers et cargo (IATA)	: E4
Quantités limitées avion passagers et cargo (IATA)	: Y641
Quantité nette max. pour quantité limitée avion passagers et cargo (IATA)	: 1L
Instructions d'emballage avion passagers et cargo (IATA)	: 654
Quantité nette max. pour avion passagers et cargo (IATA)	: 5L
Instructions d'emballage avion cargo seulement (IATA)	: 662
Quantité max. nette avion cargo seulement (IATA)	: 60L
Dispositions spéciales (IATA)	: A113
Code ERG (IATA)	: 6L

- Transport par voie fluviale

Code de classification (ADN)	: T1
Dispositions spéciales (ADN)	: 279, 802
Quantités limitées (ADN)	: 100 ml
Quantités exceptées (ADN)	: E4
Transport admis (ADN)	: T
Équipement exigé (ADN)	: PP, EP, TOX, A
Ventilation (ADN)	: VE02
Nombre de cônes/feux bleus (ADN)	: 2

- Transport ferroviaire

Code de classification (RID)	: T1
Dispositions spéciales (RID)	: 279
Quantités limitées (RID)	: 100ml
Quantités exceptées (RID)	: E4
Instructions d'emballage (RID)	: P001, IBC02
Dispositions particulières relatives à l'emballage en commun (RID)	: MP15
Instructions pour citernes mobiles et conteneurs pour vrac (RID)	: T7
Dispositions spéciales pour citernes mobiles et conteneurs pour vrac (RID)	: TP2
Codes-citerne pour les citernes RID (RID)	: L4BH
Dispositions spéciales pour les citernes RID (RID)	: TU15
Catégorie de transport (RID)	: 2
Dispositions spéciales de transport - Chargement, déchargement et manutention (RID)	: CW13, CW28, CW31
Colis express (RID)	: CE5
Numéro d'identification du danger (RID)	: 60

14.7. Transport en vrac conformément à l'annexe II de la convention MARPOL 73/78 et au recueil IBC

Non applicable

ANILINE AR

Fiche de données de sécurité

RUBRIQUE 15: Informations relatives à la réglementation

15.1. Réglementations/législation particulières à la substance ou au mélange en matière de sécurité, de santé et d'environnement

15.1.1. Réglementations UE

Pas de restrictions selon l'annexe XVII de REACH
ANILINE AR n'est pas sur la liste Candidate REACH
ANILINE AR n'est pas listé à l'Annexe XIV de REACH

15.1.2. Directives nationales

Allemagne

AwSV, référence de l'annexe : Classe de danger pour l'eau (WGK) 3, Très dangereux pour l'eau (Classification according to AwSV; N° ID 20)
12e ordonnance de mise en application de la Loi fédérale allemande sur les contrôles d'immission - 12.BImSchV : Non assujetti au 12ème BImSchV (décret de protection contre les émissions) (Règlement sur les accidents majeurs)

Pays-Bas

SZW-lijst van kankerverwekkende stoffen : La substance n'est pas listée
SZW-lijst van mutagene stoffen : La substance n'est pas listée
NIET-limitatieve lijst van voor de voortplanting giftige stoffen – Borstvoeding : La substance n'est pas listée
NIET-limitatieve lijst van voor de voortplanting giftige stoffen – Vruchtbaarheid : La substance n'est pas listée
NIET-limitatieve lijst van voor de voortplanting giftige stoffen – Ontwikkeling : La substance n'est pas listée

Danemark

Class for fire hazard : Classe III-1
Store unit : 50 litre
Remarques concernant la classification : Inflammable d'après le ministère de la Justice danois; Les lignes directrices de gestion des situations d'urgence relatives au stockage des liquides inflammables doivent être suivies
Recommandations réglementation danoise : L'utilisation de ce produit est interdite aux mineurs
Les femmes enceintes/allaitantes travaillant avec le produit ne doivent pas entrer en contact direct avec celui-ci
Les exigences des Autorités danoises pour l'environnement de travail relatives à l'utilisation de carcinogènes dans le cadre professionnel doivent être respectées lors de l'utilisation et de l'élimination

15.2. Évaluation de la sécurité chimique

Pas d'informations complémentaires disponibles

ANILINE AR

Fiche de données de sécurité

RUBRIQUE 16: Autres informations

Textes des phrases R-,H- et EUH:

Acute Tox. 3 (Dermal)	Toxicité aiguë (par voie cutanée), catégorie 3
Acute Tox. 3 (Inhalation)	Toxicité aiguë (par inhalation), catégorie 3
Acute Tox. 3 (Oral)	Toxicité aiguë (par voie orale), catégorie 3
Aquatic Acute 1	Dangereux pour le milieu aquatique — Danger aigu, catégorie 1
Carc. 2	Cancérogénicité, catégorie 2
Eye Dam. 1	Lésions oculaires graves/irritation oculaire, catégorie 1
Muta. 2	Mutagenicité sur les cellules germinales, catégorie 2
Skin Sens. 1	Sensibilisation cutanée, catégorie 1
STOT RE 1	Toxicité spécifique pour certains organes cibles — Exposition répétée, catégorie 1
H301	Toxique en cas d'ingestion.
H311	Toxique par contact cutané.
H317	Peut provoquer une allergie cutanée.
H318	Provoque de graves lésions des yeux.
H331	Toxique par inhalation.
H341	Susceptible d'induire des anomalies génétiques.
H351	Susceptible de provoquer le cancer.
H372	Risque avéré d'effets graves pour les organes à la suite d'expositions répétées ou d'une exposition prolongée.
H400	Très toxique pour les organismes aquatiques.
R23/24/25	Toxique par inhalation, par contact avec la peau et par ingestion
R40	Effet cancérogène suspecté - preuves insuffisantes
R41	Risque de lésions oculaires graves
R43	Peut entraîner une sensibilisation par contact avec la peau
R48/23/24/25	Toxique: risque d'effets graves pour la santé en cas d'exposition prolongée par inhalation, par contact avec la peau et par ingestion
R50	Très toxique pour les organismes aquatiques
R68	Possibilité d'effets irréversibles
N	Dangereux pour l'environnement
T	Toxique
Xi	Irritant

Ces informations sont basées sur nos connaissances actuelles et décrivent le produit pour les seuls besoins de la santé, de la sécurité et de l'environnement. Elles ne devraient donc pas être interprétées comme garantissant une quelconque propriété spécifique du produit