

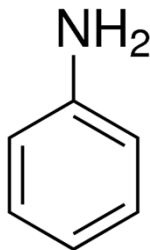
CAS เลขที่: 62-53-3 MSDS

MATERIAL SAFETY DATA SHEET (MSDS)

ส่วนที่ 1: การบ่งชี้สารเดี่ยว/สารผสม/บริษัท

1.1. การบ่งชี้ผลิตภัณฑ์

รูปแบบผลิตภัณฑ์	: สาร
	:
ดัชนี EC เลขที่	: 612-008-00-7
EC เลขที่	: 200-539-3
CAS เลขที่	: 62-53-3
รหัสสินค้า	: 00033
โครงสร้างทางเคมี	:



1.2. การใช้งานที่ระบุที่เกี่ยวข้องของสารเดี่ยวหรือสารผสมและไม่แนะนำให้ใช้กับ

1.2.1. การใช้งานที่ระบุที่เกี่ยวข้อง

ข้อมูลจำเพาะใช้ในอุตสาหกรรม / มืออาชีพ	: ในทางอุตสาหกรรม สำหรับการใช้งานระดับมืออาชีพเท่านั้น
--	---

1.2.2. ไม่แนะนำให้ใช้กับ

ไม่มีข้อมูลเพิ่มเติม

1.3. เอกสารข้อมูลความปลอดภัย

LOBA CHEMIE PVT.LTD.
107 Wode House Road, Jehangir Villa, Colaba
400005 Mumbai - INDIA
T +91 22 6663 6663 - F +91 22 6663 6699
info@lobachemie.com - www.lobachemie.com

1.4. หมายเลขโทรศัพท์ฉุกเฉิน

หมายเลขฉุกเฉิน : + 91 22 6663 6663 (9:00am - 6:00 pm)

ส่วนที่ 2: การบ่งชี้ความเป็นอันตราย

2.1. การจำแนกประเภทของสารเดี่ยวหรือสารผสม

การจำแนกประเภทตามข้อกำหนด (CE) เลขที่ 1272/2008 [CLP]

ความเป็นพิษเฉียบพลัน ทางผิวหนัง	H311
ประเภทย่อย ๓	
ความเป็นพิษเฉียบพลัน ทางหายใจ	H331

ANILINE AR

เอกสารข้อมูลความปลอดภัย

ประเภทย่อย ๓	
ความเป็นพิษเฉียบพลัน ทางปาก	H301
ประเภทย่อย ๓	
การทำลายดวงตาอย่างรุนแรงและการระคายเคืองต่อดวงตา	H318
ความเป็นพิษต่ออวัยวะเป้าหมายอย่างเฉียบพลัน	H372
ประเภทย่อย ๑	
การก่อมะเร็ง	H351
การก่อให้เกิดการกลายพันธุ์ของเซลล์สืบพันธุ์	H341
ประเภทย่อย ๒	
การทำไ่วต่อการกระตุ้นอาการแพ้ต่อผิวหนัง, กลุ่มที่ 1	H317
ความเป็นอันตรายเฉียบพลันต่อสิ่งแวดล้อมในน้ำ	H400
ประเภทย่อย ๑	

ข้อความเติมของข้อความ H : ดูส่วนที่ 16

การจำแนกประเภทตามคำสั่ง 67/548/EEC หรือ 1999/45/EC

สารก่อมะเร็ง ประเภท 3; R40
สารก่อกลายพันธุ์ ประเภท 3; R68
T; R23/24/25
T; R48/23/24/25
Xi; R41
R43
N; R50

ดูข้อความทั้งหมดของประโยค R : ดูหัวข้อที่ 16

อาการที่ไม่พึงประสงค์ทางเคมีกายภาพ, สุขภาพของมนุษย์ และผลกระทบต่อสิ่งแวดล้อม

ไม่มีข้อมูลเพิ่มเติม

2.2. องค์ประกอบของฉลาก

การติดฉลากตามข้อกำหนด (CE) เลขที่ 1272/2008 [CLP]

รูปสัญลักษณ์ของความเป็นอันตราย (CLP) :



GHS06

GHS05

GHS08

GHS09

คำสัญญาณ (CLP) :

อันตราย

ข้อความแสดงความเป็นอันตราย (CLP) :

H301+H311+H331 - เป็นพิษเมื่อกลืนกิน หรือสัมผัสผิวหนัง หรือหายใจเข้าไป
H317 - อาจทำให้เกิดการแพ้ที่ผิวหนัง
H318 - ทำลายดวงตาอย่างรุนแรง
H341 - มีข้อสงสัยว่าอาจเกิดความผิดปกติต่อพันธุกรรม
H351 - มีข้อสงสัยว่าอาจก่อให้เกิดมะเร็ง
H372 - ทำอันตรายต่ออวัยวะเมื่อรับสัมผัสเป็นเวลานาน หรือรับสัมผัสซ้ำ และ
H400 - เป็นพิษร้ายแรงต่อสิ่งมีชีวิตในน้ำ

ข้อความที่แสดงข้อควรระวัง (CLP) :

P273 - หลีกเลี่ยงการปล่อยสู่สิ่งแวดล้อม
P280 - สวม ถุงมือ เสื้อป้องกัน แวนตา และหน้ากาก
P301+P310 - ถ้ากลืนกิน โทรศัพทหาศูนย์พิษวิทยาหรือแพทย์ทันที

ANILINE AR

เอกสารข้อมูลความปลอดภัย

P302+P352 - ถ้าสัมผัสผิวหนัง ล้างเบา ๆ ด้วยสบู่และน้ำจำนวนมาก ๆ
P305+P351+P338 - ถ้าเข้าตา ชะล้างด้วยน้ำอย่างระมัดระวังเป็นเวลาหลายนาที ถอดคอนแทคเลนส์ออก ถ้ากระทำได้ง่าย และชะล้างด้วยน้ำ
P311 - โทร ศูนย์พิษวิทยาหรือแพทย์

2.3. ความเป็นอันตรายอื่น ๆ

ไม่มีข้อมูลเพิ่มเติม

ส่วนที่ 3: องค์ประกอบและข้อมูลเกี่ยวกับส่วนผสม

3.1. สารเดี่ยว

ชื่อ : ANILINE AR
CAS เลขที่ : 62-53-3
EC เลขที่ : 200-539-3
ดัชนี EC เลขที่ : 612-008-00-7

ดูข้อความทั้งหมดของประโยค R และ H : ดูหัวข้อที่ 16

3.2. สารผสม

ไม่ใช่

ส่วนที่ 4: มาตรการปฐมพยาบาล

4.1. รายละเอียดของมาตรการปฐมพยาบาล

มาตรการปฐมพยาบาลหลังจากการหายใจเข้าไป : ให้อพยพผู้ป่วยไปยังที่ที่มีอากาศบริสุทธิ์ และให้พักผ่อนในลักษณะที่หายใจได้สะดวก. ให้ออกซิเจนหรือเครื่องช่วยหายใจหากจำเป็น. ในกรณีที่มีอาการไม่สบาย ให้ปรึกษาแพทย์.
มาตรการปฐมพยาบาลหลังจากการสัมผัสผิวหนัง : ถ้าผิวหนังเกิดระคายเคือง ขอคำปรึกษาหรือการรักษาที่เหมาะสม. ล้างผิวหนังด้วยน้ำปริมาณมาก.
มาตรการปฐมพยาบาลหลังจากการสัมผัสดวงตา : ถอดคอนแทคเลนส์ออก ถ้ากระทำได้ง่าย และชะล้างด้วยน้ำ. ชะล้างด้วยน้ำอย่างระมัดระวังเป็นเวลาหลายนาที. ถ้าตาเกิดระคายเคือง ขอคำปรึกษาหรือการรักษาที่เหมาะสม.
มาตรการปฐมพยาบาลหลังจากการกลืนกิน : ชะล้างปาก.

4.2. อาการหรือผลกระทบที่สำคัญทั้งที่เกิดเฉียบพลันและที่เกิดขึ้นภายหลัง

อาการ/ผลกระทบ : มีข้อสงสัยว่าอาจเกิดความผิดปกติต่อพันธุกรรม. ทำอันตรายต่ออวัยวะเมื่อสัมผัสเป็นเวลานาน หรือรับสัมผัสซ้ำ และ.
อาการ/ผลกระทบหลังจากการหายใจเข้าไป : อาจทำให้เกิดการแพ้ที่ผิวหนัง.
อาการ/ผลกระทบหลังจากการสัมผัสผิวหนัง : เป็นพิษเมื่อสัมผัสผิวหนัง.
อาการ/ผลกระทบหลังจากการสัมผัสดวงตา : ทำลายดวงตาอย่างรุนแรง.
อาการ/ผลกระทบหลังจากการกลืนกิน : เป็นพิษเมื่อกลืนกิน.

4.3. ระบุถึงข้อควรพิจารณาทางการแพทย์ที่ต้องทำทันที และการดูแลรักษาเฉพาะที่ควรดำเนินการ

รักษาตามอาการ.

ส่วนที่ 5: มาตรการฉุกเฉิน

5.1. สารดับเพลิงที่ห้ามใช้ และสารดับเพลิงที่เหมาะสม

สารดับเพลิงที่เหมาะสม : ผงเคมีแห้ง, โฟมทนแอลกอฮอล์, ก๊าซคาร์บอนไดออกไซด์ (CO2).
สารดับเพลิงที่ไม่เหมาะสม : อย่าใช้น้ำที่ไหลแรง.

ANILINE AR

เอกสารข้อมูลความปลอดภัย

5.2. ความเป็นอันตรายเฉพาะที่เกิดขึ้นจากสารเดี่ยวหรือสารผสม

ไม่มีข้อมูลเพิ่มเติม

5.3. ข้อแนะนำสำหรับนักผจญเพลิง

การป้องกันระหว่างการผจญเพลิง : ไม่พยายามที่จะดำเนินการได้โดยไม่ต้องใช้อุปกรณ์ป้องกันที่เหมาะสม.

ส่วนที่ 6: มาตรการจัดการเมื่อมีการหกหรือไหลของสาร

6.1. ข้อระวังส่วนบุคคล อุปกรณ์ป้องกันอันตราย และขั้นตอนการปฏิบัติงานฉุกเฉิน

6.1.1. สำหรับผู้ที่ไม่ใช่หน่วยกู้ภัย

ขั้นตอนฉุกเฉิน : อพยพคนพนักงานที่ไม่จำเป็นออกจากพื้นที่.

6.1.2. สำหรับหน่วยกู้ภัย

อุปกรณ์การป้องกัน : สวมอุปกรณ์ป้องกันอันตรายส่วนบุคคล.

ขั้นตอนฉุกเฉิน : อพยพคนพนักงานที่ไม่จำเป็นออกจากพื้นที่.

6.2. ข้อควรระวังสำหรับสิ่งแวดล้อม

เป็นพิษร้ายแรงต่อสิ่งมีชีวิตในน้ำ.

6.3. วิธีการและวัสดุสำหรับกักเก็บและทำความสะอาด

วิธีการในการทำความสะอาด : เก็บรวบรวมสารที่หกหรือไหล, บนพื้น กวาดหรือตักใส่ภาชนะที่เหมาะสม. ดูดซับผลิตภัณฑ์ที่รั่วไหลด้วยของแข็งเฉื่อย เช่นดินเหนียวหรือดินเบา โดยเร็วที่สุด.

6.4. อ้างอิงหัวข้ออื่น ๆ

ไม่มีข้อมูลเพิ่มเติม

ส่วนที่ 7: การขนส่ง เคลื่อนย้าย ใช้งาน และเก็บรักษา

7.1. ข้อควรระวังในการขนถ่ายเคลื่อนย้าย ใช้งาน และการเก็บรักษาอย่างปลอดภัย

ข้อควรระวังในการขนถ่ายเคลื่อนย้าย ใช้งาน และการเก็บรักษาอย่างปลอดภัย : หลีกเลี่ยงการสัมผัสกับดวงตาและผิวหนัง.

มาตรการสุขอนามัย : ห้ามกลืนกิน ดื่ม หรือสูบบุหรี่เมื่อใช้ผลิตภัณฑ์นี้. ซักล้างเสื้อผ้าที่เป็นก่อนนำมาใช้อีก.

7.2. สภาวะการเก็บรักษาอย่างปลอดภัย รวมทั้งข้อห้ามในการเก็บรักษาสารที่เข้ากันไม่ได้

เงื่อนไขในการเก็บรักษา : เก็บในภาชนะเดิม. เก็บในภาชนะที่ปิดสนิท. เก็บรักษาในที่แห้ง.

7.3. การใช้ปลายทางเฉพาะ

ไม่มีข้อมูลเพิ่มเติม

ส่วนที่ 8: การควบคุมการสัมผัสและการป้องกันส่วนบุคคล

8.1. ค่าต่าง ๆ ที่ใช้ควบคุม

ไม่มีข้อมูลเพิ่มเติม

ANILINE AR

เอกสารข้อมูลความปลอดภัย

8.2. การควบคุมการสัมผัส

การป้องกันมือ	: ถุงมือป้องกัน
การป้องกันดวงตา	: แว่นครอบตาป้องกันสารเคมีหรือแว่นตานิรภัย
การป้องกันผิวหนังและร่างกาย	: สวมชุดป้องกันที่เหมาะสม
การป้องกันระบบหายใจ	: สวมหน้ากากที่เหมาะสม

ส่วนที่ 9: คุณสมบัติทางกายภาพและทางเคมี

9.1. ข้อมูลพื้นฐานเกี่ยวกับคุณสมบัติทางกายภาพและทางเคมี

สภาพร่างกาย	: ของเหลว
มวลโมเลกุล	: 93.13 ก./โมล
สี	: Colorless, oily liquid.
กลิ่น	: weakly amine.
ค่าขีดจำกัดของกลิ่นที่รับได้	: ไม่มีข้อมูล
pH	: 8.1
อัตราการระเหยสัมพัทธ์ (ที่อุณหภูมิ = 1)	: < 1
จุดหลอมเหลว	: -6 °C
จุดเยือกแข็ง	: ไม่มีข้อมูล
จุดเดือด	: 184 °C
จุดวาบไฟ	: 70 °C
อุณหภูมิที่ลุกติดไฟได้เอง	: 6150 °C
อุณหภูมิของการสลายตัว	: ไม่มีข้อมูล
ความไวไฟ (ของแข็ง ก๊าซ)	: Flammable
ความดันไอ	: 0.49 hPa at 20 °C
ความหนาแน่นสัมพัทธ์ของไอที่ 20 องศาเซลเซียส	: 3.22
ความหนาแน่นสัมพัทธ์	: ไม่มีข้อมูล
ความหนาแน่น	: 1.022 ก./ซม. ³
ความสามารถในการละลายได้	: ง่าย: 3.5 @ 20°C (gm in 100 gm water)
Log Pow	: 0.91
ความหนืด, ดินเนติกส์	: ไม่มีข้อมูล
ความหนืด, ไดนามิก	: ไม่มีข้อมูล
คุณสมบัติของการระเบิด	: ไม่มีข้อมูล
คุณสมบัติออกซิไดซ์	: ไม่มีข้อมูล
ขีดจำกัดของการระเบิด	: 0.013 - 0.23 vol %

9.2. ข้อมูลอื่น ๆ

ไม่มีข้อมูลเพิ่มเติม

ANILINE AR

เอกสารข้อมูลความปลอดภัย

ส่วนที่ 10: ความเสถียรและการเกิดปฏิกิริยา

10.1. การเกิดปฏิกิริยา

ไม่มีข้อมูลเพิ่มเติม

10.2. ความเสถียรทางเคมี

มีความเสถียรภายใต้สภาวะปกติ.

10.3. ความเป็นไปได้ในการเกิดปฏิกิริยาอันตราย

ไม่มีข้อมูลเพิ่มเติม

10.4. สภาวะที่ควรหลีกเลี่ยง

แสงแดดโดยตรง. ความร้อนสูงเกินไป. เปลวไฟ. ความร้อน. ประกายไฟ.

10.5. วัสดุที่เข้ากันไม่ได้

ไม่มีข้อมูลเพิ่มเติม

10.6. ความเป็นอันตรายของสารที่เกิดจากการสลายตัว

ไม่มีข้อมูลเพิ่มเติม

ส่วนที่ 11: ข้อมูลด้านพิษวิทยา

11.1. ข้อมูลเกี่ยวกับผลกระทบต่อพิษวิทยา

ความเป็นพิษเฉียบพลัน : เป็นพิษเมื่อสัมผัสผิวหนัง. เป็นพิษเมื่อหายใจเข้าไป. เป็นพิษเมื่อกลืนกิน.

การกัดกร่อนและการระคายเคืองต่อผิวหนัง : ไม่จัดจำแนก

pH: 8.1

การทำลายดวงตาอย่างรุนแรงและการระคายเคืองต่อดวงตา : ทำลายดวงตาอย่างรุนแรง.

pH: 8.1

การทำให้อับการกระตุ้นอาการแพ้ต่อระบบทางเดินหายใจหรือผิวหนัง : อาจทำให้เกิดการแพ้ที่ผิวหนัง.

การก่อให้เกิดการกลายพันธุ์ของเซลล์สืบพันธุ์ : มีข้อสงสัยว่าอาจเกิดความผิดปกติต่อพันธุกรรม.

การก่อมะเร็ง : มีข้อสงสัยว่าอาจก่อให้เกิดมะเร็ง.

ความเป็นพิษต่อระบบสืบพันธุ์ : ไม่จัดจำแนก

ความเป็นพิษต่ออวัยวะเป้าหมายอย่างเฉพาะเจาะจง (การรับสัมผัสครั้งเดียว) : ไม่จัดจำแนก

ความเป็นพิษต่ออวัยวะเป้าหมายอย่างเฉพาะเจาะจง (การรับสัมผัสซ้ำ) : ทำอันตรายต่ออวัยวะเมื่อรับสัมผัสเป็นเวลานาน หรือรับสัมผัสซ้ำ และ.

ความเป็นอันตรายจากการสลายตัว : ไม่จัดจำแนก

อาการและผลกระทบที่ไม่พึงประสงค์ที่อาจมีต่อสุขภาพของมนุษย์ : เป็นพิษเมื่อกลืนกิน. เป็นพิษเมื่อสัมผัสผิวหนัง.

ANILINE AR

เอกสารข้อมูลความปลอดภัย

ส่วนที่ 12: ข้อมูลด้านนิเวศวิทยา

12.1. ความเป็นพิษ

นิเวศวิทยา - น้ำ : เป็นพิษร้ายแรงต่อสิ่งมีชีวิตในน้ำ.

12.2. การตกค้างยาวนานและความสามารถในการย่อยสลาย

ไม่มีข้อมูลเพิ่มเติม

12.3. ศักยภาพในการสะสมทางชีวภาพ

ANILINE AR (62-53-3)

Log Pow	0.91
---------	------

12.4. การเคลื่อนย้ายในดิน

ไม่มีข้อมูลเพิ่มเติม

12.5. ผลของการประเมิน PBT และ vPvB

ไม่มีข้อมูลเพิ่มเติม

12.6. ผลกระทบในทางเสียหายอื่น ๆ

ไม่มีข้อมูลเพิ่มเติม

ส่วนที่ 13: ข้อพิจารณาในการกำจัด

13.1. วิธีการกำจัดของเสีย

คำแนะนำในการกำจัดบรรจุภัณฑ์/ผลิตภัณฑ์ : กำจัดสารหรือภาชนะบรรจุ จุลรวมรวมของเสียที่เป็นอันตราย หรือของเสียชนิดพิเศษ ตามข้อบังคับของท้องถิ่น ภูมิภาค ประเทศ และ/หรือนานาชาติ.

นิเวศวิทยา - วัสดุเหลือใช้ : ของเสียอันตรายเนื่องจากเป็นพิษ.

ส่วนที่ 14: ข้อมูลการขนส่ง

ตาม ADR / RID / IMDG / IATA / ADN

14.1. หมายเลขสหประชาชาติ

UN-เลขที่ (ADR)	: 1547
UN-เลขที่ (IMDG)	: 1547
UN-เลขที่ (IATA)	: 1547
UN-เลขที่ (ADN)	: 1547
UN-เลขที่ (RID)	: 1547

14.2. ชื่อที่ถูกต้องในการขนส่งสหประชาชาติ

ชื่อที่ใช้ในการขนส่ง (ADR)	: ANILINE
ชื่อที่ใช้ในการขนส่ง (IMDG)	: ANILINE
ชื่อที่ใช้ในการขนส่ง (IATA)	: Aniline
ชื่อที่ใช้ในการขนส่ง (ADN)	: ANILINE
ชื่อที่ใช้ในการขนส่ง (RID)	: ANILINE

ANILINE AR

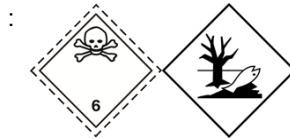
เอกสารข้อมูลความปลอดภัย

รายละเอียดเอกสารการขนส่ง (ADR)	: UN 1547 ANILINE, 6.1, II, (D/E), เป็นอันตรายต่อสิ่งแวดล้อม
รายละเอียดเอกสารการขนส่ง (IMDG)	: UN 1547 ANILINE, 6.1, II, MARINE POLLUTANT/ENVIRONMENTALLY HAZARDOUS
รายละเอียดเอกสารการขนส่ง (IATA)	: UN 1547 Aniline, 6.1, II, เป็นอันตรายต่อสิ่งแวดล้อม
รายละเอียดเอกสารการขนส่ง (ADN)	: UN 1547 ANILINE, 6.1, II, เป็นอันตรายต่อสิ่งแวดล้อม
รายละเอียดเอกสารการขนส่ง (RID)	: UN 1547 ANILINE, 6.1, II, เป็นอันตรายต่อสิ่งแวดล้อม

14.3. ประเภทความเป็นอันตรายสำหรับการขนส่ง

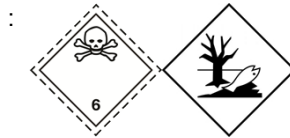
ADR

ประเภทความเป็นอันตรายสำหรับการขนส่ง (ADR)	: 6.1
ฉลากความเป็นอันตราย (ADR)	: 6.1



IMDG

ประเภทความเป็นอันตรายสำหรับการขนส่ง (IMDG)	: 6.1
ฉลากความเป็นอันตราย (IMDG)	: 6.1



IATA

ประเภทความเป็นอันตรายสำหรับการขนส่ง (IATA)	: 6.1
ฉลากความเป็นอันตราย (IATA)	: 6.1



ADN

ประเภทความเป็นอันตรายสำหรับการขนส่ง (ADN)	: 6.1
ฉลากความเป็นอันตราย (ADN)	: 6.1



RID

ประเภทความเป็นอันตรายสำหรับการขนส่ง (RID)	: 6.1
ฉลากความเป็นอันตราย (RID)	: 6.1



ANILINE AR

เอกสารข้อมูลความปลอดภัย

14.4. กลุ่มการบรรจุ

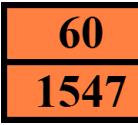
กลุ่มการบรรจุ (ADR)	: II
กลุ่มการบรรจุ (IMDG)	: II
กลุ่มบรรจุภัณฑ์ (IATA)	: II
กลุ่มบรรจุภัณฑ์ (ADN)	: II
กลุ่มการบรรจุ (RID)	: II

14.5. ความเป็นอันตรายต่อสิ่งแวดล้อม

อันตรายสำหรับสิ่งแวดล้อม	: ใช้น้
มลภาวะทางทะเล	: ใช้น้
ข้อมูลอื่น ๆ	: ไม่มีข้อมูลเพิ่มเติม

14.6. ข้อควรระวังพิเศษสำหรับผู้ใ้

- การขนส่งทางบก

รหัสการจำแนกประเภท (ADR)	: T1
บทบัญญัติพิเศษ (ADR)	: 279
ปริมาณที่จำกัด (ADR)	: 100ml
ปริมาณที่ยกเว้น (ADR)	: E4
คำแนะนำสำหรับบรรจุภัณฑ์ (ADR)	: P001, IBC02
บทบัญญัติพิเศษเกี่ยวกับบรรจุภัณฑ์ที่เป็นวัสดุผสม (RID)	: MP15
คำแนะนำสำหรับถังบรรจุที่เคลื่อนย้ายได้และตู้คอนเทนเนอร์ขนาดใหญ่ (ADR)	: T7
บทบัญญัติพิเศษสำหรับถังบรรจุที่เคลื่อนย้ายได้และตู้คอนเทนเนอร์ขนาดใหญ่ (ADR)	: TP2
รหัสถังบรรจุ (ADR)	: L4BH
บทบัญญัติพิเศษสำหรับถังบรรจุ (ADR)	: TU15, TE19
ยานพาหนะสำหรับการขนส่งแห้ง	: AT
หมวดหมู่การขนส่ง (ADR)	: 2
บทบัญญัติพิเศษสำหรับการขนส่ง - การโหลด การขนถ่ายและการจัดการ (ADR)	: CV13, CV28
บทบัญญัติพิเศษสำหรับการขนส่ง - การใช้งาน (ADR)	: S9, S19
การป้องกันการรั่วไหลของของเหลว (Kemler เลขที่)	: 60
ป้ายสีส้ม	: 
รหัสข้อจำกัดเกี่ยวกับอุโมงค์ (ADR)	: D/E
รหัส EAC	: •3X

- การขนส่งทางเรือ

บทบัญญัติพิเศษ (IMDG)	: 279
ปริมาณจำกัด (IMDG)	: 100 ml
ปริมาณที่ยกเว้น (IMDG)	: E4
คำแนะนำสำหรับบรรจุภัณฑ์ (IMDG)	: P001
ข้อแนะนำเรื่องบรรจุภัณฑ์ IBC (IMDG)	: IBC02
คำแนะนำถังเก็บ (IMDG)	: T7
บทบัญญัติพิเศษสำหรับถังบรรจุ (IMDG)	: TP2
EmS-No. (ไฟ)	: F-A

ANILINE AR

เอกสารข้อมูลความปลอดภัย

EmS-No. (การรั่วไหล)	: S-A
ประเภทการจัดเก็บ (IMDG)	: A
การเก็บรักษาและการใช้งาน (IMDG)	: SW2
การขนส่ง (IMDG)	: SG35
MFAG-เลขที่	: 153

- การขนส่งทางอากาศ

ปริมาณที่ยกเว้น PCA (IATA)	: E4
ปริมาณที่จำกัด PCA (IATA)	: Y641
ปริมาณสุทธิสูงสุดของปริมาณที่จำกัด PCA (IATA)	: 1L
คำแนะนำบรรจุภัณฑ์ PCA (IATA)	: 654
ปริมาณ PCA สูงสุดสุทธิ (IATA)	: 5L
คำแนะนำบรรจุภัณฑ์ซีโอไอ (IATA)	: 662
ปริมาณสูงสุดสุทธิของ CAO (IATA)	: 60L
บทบัญญัติพิเศษ (IATA)	: A113
รหัส ERG (IATA)	: 6L

- การขนส่งทางน้ำภายในประเทศ

รหัสการจำแนกประเภท (ADN)	: T1
บทบัญญัติพิเศษ (ADN)	: 279, 802
ปริมาณที่จำกัด (ADN)	: 100 ml
ปริมาณที่ยกเว้น (ADN)	: E4
การขนส่งที่ยอมรับ (ADN)	: T
อุปกรณ์ที่จำเป็น (ADN)	: PP, EP, TOX, A
การระบายอากาศ (ADN)	: VE02
จำนวนกรวย/ ไฟฟ้า (ADN)	: 2

- การขนส่งทางรถไฟ

รหัสการจำแนกประเภท (RID)	: T1
บทบัญญัติพิเศษ (RID)	: 279
ปริมาณจำกัด (RID)	: 100ml
ปริมาณที่ยกเว้น (RID)	: E4
คำแนะนำสำหรับบรรจุภัณฑ์ (RID)	: P001, IBC02
บทบัญญัติพิเศษเกี่ยวกับบรรจุภัณฑ์ที่เป็นวัสดุผสม (RID)	: MP15
คำแนะนำสำหรับถังบรรจุที่เคลื่อนย้ายได้และตู้คอนเทนเนอร์ขนาดใหญ่ (RID)	: T7
บทบัญญัติพิเศษสำหรับถังบรรจุที่เคลื่อนย้ายได้และตู้คอนเทนเนอร์ขนาดใหญ่ (RID)	: TP2
รหัสถังเก็บสำหรับถังเก็บ RID (RID)	: L4BH
บทบัญญัติพิเศษสำหรับรถถัง RID (RID)	: TU15
หมวดหมู่การขนส่ง (RID)	: 2
บทบัญญัติพิเศษสำหรับการขนส่ง - การไหลลด การขนถ่ายและการจัดการ (RID)	: CW13, CW28, CW31
พัสดุด่วน (RID)	: CE5
รหัสการบ่งชี้ความเป็นอันตราย (RID)	: 60

14.7. การขนส่งด้วยภาชนะขนาดใหญ่ (ให้เป็นไปตาม Annex II ของ MARPOL 73/78 และ IBC Code)

ไม่ใช่

ANILINE AR

เอกสารข้อมูลความปลอดภัย

ส่วนที่ 15: ข้อมูลด้านกฎข้อบังคับ

15.1. กฎระเบียบและกฎหมายด้านความปลอดภัย สุขภาพและสิ่งแวดล้อม ที่เฉพาะเจาะจงสำหรับสารเดี่ยวหรือสารผสม

15.1.1. กฎระเบียบของ EU

ไม่มีข้อจำกัดตามภาคผนวก XVII ของ REACH

ANILINE AR ไม่อยู่ในรายชื่อผู้สมัคร REACH

ANILINE AR ไม่ได้ระบุไว้ในภาคผนวกที่ XIV ของ REACH

15.1.2. กฎระเบียบของประเทศ

เยอรมนี	
อ้างอิงภาคผนวก AWSV	: ประเภทความเป็นอันตรายต่อน้ำ (WGK) 3, เป็นอันตรายร้ายแรงต่อน้ำ (การจำแนกประเภทตามกฎหมายว่าด้วย สิ่งอำนวยความสะดวกสำหรับขนถ่าย เคลื่อนย้าย และใช้งานสารเคมีที่เป็นอันตรายต่อน้ำ(Ordinance on facilities for handling substances that are hazardous to water (Verordnung über Anlagen zum Umgang mit wassergefährdenden Stoffen, AwSV)); รหัสเลขที่ 20)
12th Ordonance Implementing the Federal Immission Control Act - 12.BImSchV	: ไม่อยู่ภายใต้ BImSchV 12BImSchV ฉบับที่ 12 (พระราชกฤษฎีกาว่าด้วยการป้องกันมลพิษทางอากาศ) (กฎระเบียบว่าด้วยอุบัติเหตุที่ร้ายแรง)
เนเธอร์แลนด์	
SZW-lijst van kankerverwekkende stoffen	: สารที่ไม่อยู่ในรายการ
SZW-lijst van mutagene stoffen	: สารที่ไม่อยู่ในรายการ
NIET-limitatieve lijst van voor de voortplanting giftige stoffen – Borstvoeding	: สารที่ไม่อยู่ในรายการ
NIET-limitatieve lijst van voor de voortplanting giftige stoffen – Vruchtbaarheid	: สารที่ไม่อยู่ในรายการ
NIET-limitatieve lijst van voor de voortplanting giftige stoffen – Ontwikkeling	: สารที่ไม่อยู่ในรายการ
เดนมาร์ก	
ประเภทของอัตรากำไร	: ประเภท III-1
ปริมาณที่เก็บรักษาได้	: 50 ลิตร
ข้อสังเกตเกี่ยวกับการจำแนกประเภท	: ไวไฟตามกระทรวงยุติธรรมเดนมาร์ก; โปรดปฏิบัติตามแนวทางการจัดการฉุกเฉินของการจัดเก็บของเหลวไวไฟ
คำแนะนำในด้านกฎระเบียบของเดนมาร์ก	: ผู้ที่มีอายุต่ำกว่า 18 ปีไม่ได้รับอนุญาตให้ใช้ผลิตภัณฑ์ สตรีตั้งครรภ์/ให้นมบุตรที่ทำงานกับผลิตภัณฑ์ต้องไม่สัมผัสกับผลิตภัณฑ์โดยตรง ต้องปฏิบัติตามข้อกำหนดเกี่ยวกับการทำงานกับสารก่อมะเร็งของสำนักงานเพื่อสภาพแวดล้อมในการทำงานแห่งประเทศไทยในการใช้และกำจัด

15.2. การประเมินความปลอดภัยของสารเคมี

ไม่มีข้อมูลเพิ่มเติม

ANILINE AR

เอกสารข้อมูลความปลอดภัย

ส่วนที่ 16: ข้อมูลอื่น ๆ

ข้อความทั้งหมดของประโยค R-H- และ EUH:

Acute Tox. 3 (Dermal)	ความเป็นพิษเฉียบพลัน ทางผิวหนัง ประเภทย่อย ๓
Acute Tox. 3 (Inhalation)	ความเป็นพิษเฉียบพลัน ทางหายใจ ประเภทย่อย ๓
Acute Tox. 3 (Oral)	ความเป็นพิษเฉียบพลัน ทางปาก ประเภทย่อย ๓
Aquatic Acute 1	ความเป็นอันตรายเฉียบพลันต่อสิ่งแวดลอมในน้ำ ประเภทย่อย ๑
Carc. 2	การก่อมะเร็ง ประเภทย่อย ๒
Eye Dam. 1	การทำลายดวงตารุนแรงและการระคายเคืองต่อดวงตา ประเภทย่อย ๑
Muta. 2	การก่อให้เกิดการกลายพันธุ์ของเซลล์สืบพันธุ์ ประเภทย่อย ๒
Skin Sens. 1	การทำให้ไวต่อการกระตุ้นอาการแพ้ต่อผิวหนัง, กลุ่มที่ 1
STOT RE 1	ความเป็นพิษต่ออวัยวะเป้าหมายอย่างเฉพาะเจาะจงจากการรับสัมผัสซ้ำ ประเภทย่อย ๑
H301	เป็นพิษเมื่อกลืนกิน
H311	เป็นพิษเมื่อสัมผัสผิวหนัง
H317	อาจทำให้เกิดการแพ้ที่ผิวหนัง
H318	ทำลายดวงตารุนแรง
H331	เป็นพิษเมื่อหายใจเข้าไป
H341	มีข้อสงสัยว่าอาจเกิดความผิดปกติต่อพันธุกรรม
H351	มีข้อสงสัยว่าอาจก่อให้เกิดมะเร็ง
H372	ทำอันตรายต่ออวัยวะเมื่อรับสัมผัสเป็นเวลานาน หรือรับสัมผัสซ้ำ และ
H400	เป็นพิษร้ายแรงต่อสิ่งมีชีวิตในน้ำ
R23/24/25	เป็นพิษเมื่อสูดดม, สัมผัสกับผิวหนังและกลืนกิน
R40	หลักฐานจำกัดของผลในการก่อมะเร็ง
R41	เสี่ยงต่อการเกิดความเสียหายอย่างรุนแรงต่อดวงตา
R43	อาจทำให้เกิดอาการแพ้โดยการสัมผัสทางผิวหนัง
R48/23/24/25	เป็นพิษมีอันตรายต่อสุขภาพจากการสัมผัสเป็นเวลานานโดยการสูดดม, สัมผัสกับผิวหนังและกลืนกิน
R50	เป็นพิษต่อสิ่งมีชีวิต
R68	มีโอกาสเสี่ยงต่อผลกระทบถาวร
N	อันตรายสำหรับสิ่งแวดล้อม
T	เป็นพิษ
Xi	ที่ระคายเคือง

ข้อมูลนี้จะขึ้นอยู่กับความรู้ของเราในปัจจุบันและมีวัตถุประสงค์เพื่ออธิบายถึงผลิตภัณฑ์เพื่อสุขภาพ ความปลอดภัย และข้อกำหนดด้านสิ่งแวดล้อมเท่านั้น
ดังนั้นจึงไม่ควรตีความว่าเป็นหลักประกันของคุณสมบัติของผลิตภัณฑ์ใด ๆ.