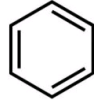


## MATERIAL SAFETY DATA SHEET (MSDS)

## KISIM 1: Maddenin/karışımın ve şirketin/dağıtıcının kimliği

## 1.1. Madde /Karışımın kimliği

Ürün formu	: Madde
EC indeks numarası	: 601-020-00-8
EC numarası	: 200-753-7
CAS No	: 71-43-2
Ürün kodu	: 00039
Formülü	: C <sub>6</sub> H <sub>6</sub>
Kimyasal yapısı	:



Eşanlamlar : Phenyl Hydride

## 1.2. Madde veya karışımın belirlenmiş kullanımları ve tavsiye edilmeyen kullanımları

## 1.2.1. Tanımlanmış uygun kullanımlar

Endüstriyel/profesyonel kullanım özellikleri : Sanayi.  
Sadece profesyonel kullanım içindir.

## 1.2.2. Tavsiye edilmeyen kullanımlar

Tamamlayıcı bilgi yok

## 1.3. Güvenlik bilgi formu tedarikçisinin bilgileri

LOBA CHEMIE PVT.LTD.  
107 Wode House Road, Jehangir Villa, Colaba  
400005 Mumbai - INDIA  
T +91 22 6663 6663 - F +91 22 6663 6699  
[info@lobachemie.com](mailto:info@lobachemie.com) - [www.lobachemie.com](http://www.lobachemie.com)

## 1.4. Acil durum telefon numarası

Acil durum numarası : + 91 22 6663 6663 (9:00am - 6:00 pm)

## KISIM 2: Zararlılık tanımlanması

## 2.1. Madde ve karışımın sınıflandırılması

## 1272/2008 [CLP] AB yönetmeliği uyarınca sınıflandırma

Alevlenir sıvılar, Zararlılık H225  
Kategorisi 2  
Kanserojen, Zararlılık H350  
Kategorisi 1A  
Eşey Hücre Mutajenitesi, H340  
Zararlılık Kategorisi 1B

# BENZENE AR/ACS

## Güvenlik Bilgi Formu

Belirli Hedef Organ Toksikitesi, Tekrarlı maruz kalma, Zararlılık Kategorisi 1	H372
Aspirasyon Zararı, Zararlılık Kategorisi 1	H304
Ciddi Göz Hasarı/Göz Tahrişi, Zararlılık Kategorisi 2	H319
Ciltte Aşınma/Tahriş, Zararlılık Kategorisi 2	H315

H ifadelerinin tam metni: bkz. Kısım 16

### 67/548/AET [DSD] veya 1999/45/AB [DPD] direktifine göre sınıflandırma

Kans. Kat. 1; R45  
Eşey Hücre Mutajenitesi, Zararlılık Kategorisi 2; R46  
F; R11  
T; R48/23/24/25  
Xn; R65  
Xi; R36/38

R-cümlelerin tam metni: 16. kısma bkz

### Zararlı fizikokimyasal etkiler ve insan sağlığı ile çevre üzerindeki olumsuz etkileri

Tamamlayıcı bilgi yok

## 2.2. Etiket unsurları

### 1272/2008 (CLP) sayılı AB yönetmeliğine göre etiketleme

Zararlılık işareti (CLP)



Uyarı kelimesi (CLP)

: Tehlike

Zararlılık İfadesi (CLP)

: H225 - Kolay alevlenir sıvı ve buhar  
H304 - Solunum yoluna nüfuzu ve yutulması halinde öldürücüdür  
H315 - Cilt tahrişine yol açar  
H319 - Ciddi göz tahrişine yol açar  
H340 - Genetik hasara yol açabilir  
H350 - Kansere yol açabilir  
H372 - Uzun süreli veya tekrarlı maruz kalma sonucu organlarda hasara yol açar

Önlem İfadeleri (CLP)

: P201 - Kullanmadan önce özel talimatları okuyun  
P210 - Isıdan, kıvılcımdan, alevden, sıcak yüzeylerden uzak tutun. – Sigara içilmez  
P301+P310 - YUTULDUĞUNDA:Derhal ZEHİR MERKEZİ veya doktoru arayın  
P305+P351+P338 - GÖZ İLE TEMASI HALİNDE: Su ile birkaç dakika dikkatlice durulayın. Takılı ve yapması kolaysa, kontak lensleri çıkartın. Durulamaya devam edin  
P308+P311 - Açığa çıkarsa ya da endişe varsa: Arayın bir ZEHİRLENME MERKEZİ ya da doktor/...

# BENZENE AR/ACS

## Güvenlik Bilgi Formu

### 2.3. Diğer zararlar

Tamamlayıcı bilgi yok

## KISIM 3: Bileşimi/içindekiler hakkında bilgi

### 3.1. Maddeler

Adı	: BENZENE AR/ACS
CAS No	: 71-43-2
EC numarası	: 200-753-7
EC indeks numarası	: 601-020-00-8

R- ve H-cümlelerin tam metni: 16 bölümüne bkz

### 3.2. Karışımlar

Uygulanmaz

## KISIM 4: İlk yardım önlemleri

### 4.1. İlk yardım önlemlerinin açıklaması

Solunması halinde ilkyardım müdahaleleri	: Kişiyi temiz havaya çıkartın ve rahat nefes almasını sağlayın. Kendinizi kötü hissediyorsanız, tıbbi yardım alın.
Deriyle temas etmesi halinde ilkyardım müdahaleleri	: Wash skin with plenty of water. Ciltte tahriş söz konusu ise: Tıbbi yardım/müdahale alın.
Gözle temas etmesi halinde ilkyardım müdahaleleri	: Kontakt lens, varsa ve çıkarması kolaysa, çıkarın. Sürekli durulayın. Göz tahrişi kalıcı ise: Tıbbi yardım/bakım alın.
Yutulması halinde ilkyardım müdahaleleri	: Rinse mouth out with water. Kendinizi kötü hissediyorsanız, tıbbi yardım alın.

### 4.2. Akut ve sonradan görülen önemli belirtiler ve etkiler

Semptomlar/etkiler	: Uzun süreli veya tekrarlı maruz kalma sonucu organlarda hasara yol açabilir. Genetik hasara yol açabilir.
Solumayı takiben semptomlar/etkiler	: Solunum yolu tahrişine yol açabilir.
Deriyle temas etmesi halinde semptomlar/etkiler	: Cilt tahrişine yol açar.
Gözle teması takiben semptomlar/etkiler	: Ciddi göz tahrişine yol açar.
Yutmayı takiben semptomlar/etkiler	: Solunum yoluna nüfuzu ve yutulması halinde öldürücüdür.
Kronik semptomlar	: Kansere neden olabilir.

### 4.3. Tıbbi müdahale ve özel tedavi gereği için ilk işaretler

Semptomatik olarak muamele edin.

## KISIM 5: Yangınla mücadele önlemleri

### 5.1. Yangın söndürücüler

Uygun söndürme maddeleri	: dry chemical powder, alcohol-resistant foam, carbon dioxide (CO2).
Uygun olmayan söndürücü maddeler	: Ağır su buharı kullanmayın.

### 5.2. Madde veya karışımdan kaynaklanan özel zararlar

Yangın tehlikesi	: Kolay alevlenir sıvı ve buhar.
Patlama tehlikesi	: Yanabilen/patlayıcı buhar-hava karışımı oluşturabilir.

### 5.3. Yangın söndürme ekipleri için tavsiyeler

Yangın anında korunma	: Do not attempt to take action without suitable protective equipment.
-----------------------	--

# BENZENE AR/ACS

## Güvenlik Bilgi Formu

### KISIM 6: Kaza sonucu yayılmaya karşı önlemler

#### 6.1. Kişisel önlemler, koruyucu donanım ve acil durum prosedürleri

Genel tedbirler : Ateşleme kaynağını çıkarın. Statik elektrik yükünden kaçınmak için özel dikkat gösterin. Çıplak ışığa bakmayın. Sigara içmeyin.

##### 6.1.1. Acil durum personeli olmayanlar için

Acil durum planları : Gereksiz personeli çıkartın.

##### 6.1.2. Acil durumda müdahale eden kişiler için

Koruyucu donanım : Kişisel koruyucu ekipman kullanın.

Acil durum planları : Alanı havalandırın. Açığa çıkmayı durdurun.

#### 6.2. Çevresel önlemler

Çevreye verilmesinden kaçının.

#### 6.3. Muhafaza etme ve temizleme için yöntemler ve materyaller

Temizlik işlemleri : Döküntüleri toplayın. Karada uygun konteynerlere süpürün veya kürek kullanarak taşıyın. Kil veya kizelgur gibi atıl katılar ile en kısa sürede suya batırın.

#### 6.4. Diğer bölümlere atflar

Tamamlayıcı bilgi yok

### KISIM 7: Elleçleme ve depolama

#### 7.1. Güvenli elleçleme için önlemler

İşlem gördüğünde karşılaşılacak ek tehlikeler : Kalıntı buharlar yanıcı olduğundan boş konteynerleri dikkatli kullanın.

Güvenli elleçleme için önlemler : Çıplak ışığa bakmayın. Sigara içmeyin. Sadece ateş almayan aletler kullanın. Kullanmadan önce özel talimatları okuyun. Bütün önlem ifadeleri okunup anlaşılmadan elleçlemeyin. Güvenli ise tüm tutuşturucu kaynaklarını ortadan kaldırın. Tozunu/dumanını/gazını/sisini/buharını/spreyini solumayın.

Hijyen ölçütleri : Elleçlemeden sonra elleri, kolları ve yüzü iyice yıkayın. Bu ürünü kullanırken hiçbir şey yemeyin, içmeyiniz veya sigara içmeyin.

#### 7.2. Uyuşmazlıkları da içeren güvenli depolama için koşullar

Saklama koşulları : Yangın bulunmayan bir yerde tutun. Kabı sıkıca kapalı tutun.

Uyumsuz maddeler : Isı kaynakları.

#### 7.3. Belirli son kullanımlar

Tamamlayıcı bilgi yok

### KISIM 8: Maruz kalma kontrolleri/kişisel korunma

#### 8.1. Kontrol parametreleri

Tamamlayıcı bilgi yok

# BENZENE AR/ACS

## Güvenlik Bilgi Formu

### 8.2. Maruz kalma kontrolleri

Ellerin korunması	: koruyucu eldivenler
Gözlerin korunması	: Kimyasal gözlükler veya güvenlik gözlükleri.
Deri ve vücudun korunması	: Uygun koruyucu kıyafet kullanın
Solunum yollarının korunması	: Solunum koruyucu giyin

### KISIM 9: Fiziksel ve kimyasal özellikler

#### 9.1. Temel fiziksel ve kimyasal özellikler hakkında bilgi

Fiziksel hali	: Sıvı
Moleküler kütle	: 78.11 g/mol
Renk	: Clear Colorless.
Koku	: aromatic odor.
Koku eşiği	: Mevcut veri yok
pH	: Mevcut veri yok
Bağıl buharlaşma hızı (bütil asetat=1)	: Mevcut veri yok
Erime noktası	: 5.5 °C
Donma noktası	: Mevcut veri yok
Kaynama noktası	: 80 - 80.2 °C
Parlama noktası	: -11 °C
Kendiliğinden tutuşma sıcaklığı	: 562 °C
Ayrışma sıcaklığı	: Mevcut veri yok
Alevlenirlik (katı, gaz)	: Flammable Kolay alevlenir sıvı ve buhar
Buhar basıncı	: 99.5 hPa at 20 °C
20 °C'de bağıl buhar yoğunluğu	: 2.8
Bağıl yoğunluk	: Mevcut veri yok
Yoğunluk	: 0.8765 g/cm <sup>3</sup>
Bağıl gaz yoğunluğu	: 0.88
Çözünürlük	: Su: 0.18 g/100ml @ 25°C
Log Pow	: Mevcut veri yok
Viskozite, kinematik	: Mevcut veri yok
Viskozite, dinamik	: 0.647 mPa·s @ 20 deg C
Patlayıcı özellikler	: Mevcut veri yok
Oksitleyici özellikler	: Mevcut veri yok
Patlayıcı sınırlar	: 0.013 - 0.08 hac. %

#### 9.2. Diğer bilgiler

Tamamlayıcı bilgi yok

# BENZENE AR/ACS

## Güvenlik Bilgi Formu

### KISIM 10: Kararlılık ve tepkime

#### 10.1. Tepkime

Tamamlayıcı bilgi yok

#### 10.2. Kimyasal kararlılık

Kolay alevlenir sıvı ve buhar. Yanabilen/patlayıcı buhar-hava karışımı oluşturabilir.

#### 10.3. Zararlı tepkime olasılığı

Tamamlayıcı bilgi yok

#### 10.4. Kaçınılması gereken durumlar

Korumasız alev. Aşırı ısınma. Sıcaklık. High temperature. Direkt güneş ışığı.

#### 10.5. Kaçınılması gereken maddeler

Tamamlayıcı bilgi yok

#### 10.6. Zararlı bozunma ürünleri

Alev alabilen gazları çıkarabilir.

### KISIM 11: Toksikolojik bilgiler

#### 11.1. Toksik etkiler hakkında bilgi

Akut toksisite : Sınıflandırılmadı

Cilt aşınması/tahrişi : Cilt tahrişine yol açar.

Ciddi göz hasarları/tahrişi : Ciddi göz tahrişine yol açar.

Solunum yolları veya cilt hassaslaşması : Sınıflandırılmadı

Eşey hücre mutajenitesi : Genetik hasara yol açabilir.

Kanserojenite : Kansere yol açabilir.

Üreme toksisitesi : Sınıflandırılmadı

Belirli Hedef Organ Toksisitesi (tek maruz kalma) : Sınıflandırılmadı

Belirli Hedef Organ Toksisitesi (tekrarlı maruz kalma) : Uzun süreli veya tekrarlı maruz kalma sonucu organlarda hasara yol açar .

Aspirasyon zararı : Solunum yoluna nüfuzu ve yutulması halinde öldürücüdür.

#### BENZENE AR/ACS (71-43-2)

Viskozite, kinematik	0.738 mm <sup>2</sup> /s
----------------------	--------------------------

### KISIM 12: Ekolojik bilgiler

#### 12.1. Toksisite

Tamamlayıcı bilgi yok

# BENZENE AR/ACS

## Güvenlik Bilgi Formu

### 12.2. Kalıcılık ve bozunabilirlik

Tamamlayıcı bilgi yok

### 12.3. Biyobirikim potansiyeli

Tamamlayıcı bilgi yok

### 12.4. Toprakta hareketlilik

Tamamlayıcı bilgi yok

### 12.5. PBT ve vPvB değerlendirmesi sonuçları

Tamamlayıcı bilgi yok

### 12.6. Diğer olumsuz etkiler

Tamamlayıcı bilgi yok

## KISIM 13: Bertaraf etme bilgileri

### 13.1. Atık işleme yöntemleri

Ürün/Ambalaj imha tavsiyeleri : İçeriği/kabı; yerel/bölgesel/ulusal/uluslararası tüzüğe uygun olarak, zararlı veya özel atık toplama noktasında bertaraf edin.

Ek bilgiler : Kalıntı buharlar yanıcı olduğundan boş konteynerleri dikkatli kullanın.

Ekoloji - atıklar : Toksiklik nedeniyle tehlikeli atıktır.

## KISIM 14: Taşımacılık bilgileri

ADR / RID / IMDG / IATA / ADN talimatlarına uygun olarak

### 14.1. UN Numarası

UN No. (ADR)	: 1114
UN no. (IMDG)	: 1114
UN no. (IATA)	: 1114
UN no. (ADN)	: 1114
UN no. (RID)	: 1114

### 14.2. Uygun UN taşımacılık adı

Uygun sevkiyat adı (ADR)	: BENZEN
Uygun sevkiyat adı (IMDG)	: BENZENE
Uygun sevkiyat adı (IATA)	: Benzene
Uygun sevkiyat adı (ADN)	: BENZEN
Uygun sevkiyat adı (RID)	: BENZEN
Taşıma dokümanın açıklanması (ADR)	: UN 1114 BENZEN, 3, II, (D/E)
Taşıma dokümanın açıklanması (IMDG)	: UN 1114 BENZENE, 3, II (-11°C c.c.)
Taşıma dokümanın açıklanması (IATA)	: UN 1114 Benzene, 3, II
Taşıma dokümanın açıklanması (ADN)	: UN 1114 BENZEN, 3, II
Taşıma dokümanın açıklanması (RID)	: UN 1114 BENZEN, 3, II

### 14.3. Taşımacılık zararlılık sınıf(lar)ı

#### ADR

Taşımacılık zararlılık sınıf(lar)ı	: 3
Tehlike etiketleri (ADR)	: 3

# BENZENE AR/ACS

## Güvenlik Bilgi Formu



### IMDG

Taşımacılık zararlılık sınıfı(lar)ı (IMDG) : 3  
Tehlike etiketleri (IMDG) : 3



### IATA

Ambalajlama grubu (IATA) : 3  
Tehlike etiketleri (IATA) : 3



### ADN

Taşımacılık zararlılık sınıfı(lar)ı (ADN) : 3  
Tehlike etiketleri (ADN) : 3



### RID

Taşımacılık zararlılık sınıfı(lar)ı (RID) : 3  
Tehlike etiketleri (RID) : 3



#### 14.4. Ambalajlama grubu

Paketleme grubu (ADR) : II  
Ambalajlama grubu (IMDG) : II  
Ambalajlama grubu (IATA) : II  
Ambalajlama grubu (ADN) : II  
Ambalajlama grubu (RID) : II

#### 14.5. Çevresel zararlar

Çevreye zararlıdır : Hayır  
Denizi kirletici : Hayır  
Diğer bilgiler : Mevcut ek bilgi bulunmamaktadır



# BENZENE AR/ACS

## Güvenlik Bilgi Formu

### 14.6. Kullanıcı için özel önlemler

#### - Karayolu Taşımacılığı

Sınıflandırma kodu (ADR)	: F1
Sınırlı miktarlar (ADR)	: 1I
İstisnai miktarlar (ADR)	: E2
Paketleme talimatları (ADR)	: P001, IBC02, R001
Karışık paketleme hükümleri (ADR)	: MP19
Portatif tank ve dökme yük konteyner talimatları (ADR)	: T4
Portatif tank ve dökme yük konteynerler için özel hükümler (ADR)	: TP1
Tank kodu (ADR)	: LGBF
Tanklı taşıma aracı	: FL
Taşıma kategorisi (ADR)	: 2
Taşıma için özel hükümler-Operasyon (ADR)	: S2, S20
Tehlike tanım numarası (Kemler sayısı)	: 33
Turuncu levhalar	:



Tünel sınırlama kodu (ADR)	: D/E
EAC kodu	: 3WE
APP kodu	: A(fl)

#### - Deniz taşımacılığı

Sınırlı miktarlar (IMDG)	: 1 L
İstisnai miktar (IMDG)	: E2
Ambalaj talimatları (IMDG)	: P001
GRV (IMDG) ambalaj talimatları	: IBC02
Tanklara ilişkin talimatlar (IMDG)	: T4
Tanklar için özel hükümler (IMDG)	: TP1
EmS-No. (yangın)	: F-E
N° FS (Dökülme)	: S-D
Yükleme kategorisi (IMDG)	: B
Depolama ve işlem (IMDG)	: SW2
Alevlenme noktası (IMDG)	: -11°C c.c.
Özellikleri ve gözlemler (IMDG)	: Colourless liquid with a characteristic odour. Flashpoint: -11°C c.c. Explosive limits: 1.4% to 8% Freezing point 5°C, flashes below its freezing point. Immiscible with water. Narcotic. Exposure to this substance may produce serious chronic effects of a toxic nature.
TAYK (Tıbbi Acil Yardım Kılavuzu) N°	: 130

#### - Hava taşımacılığı

Yolcu uçağı ve kargo uçağı için istisnai miktarlar (IATA)	: E2
Yolcu uçağı ve kargo uçağı sınırlı tutulan miktarlar (IATA)	: Y341
Yolcu uçağı ve kargo uçağı sınırlı tutulan miktarlar için, maksimum net ağırlık (IATA)	: 1L
Yolcu uçağı ve kargo uçağı ambalaj talimatları (IATA)	: 353
Yolcu uçağı ve kargo uçağı için, maksimum net ağırlık (IATA)	: 5L
Ambalajlama talimatları, yalnızca kargo uçağı taşımacılığı (IATA)	: 364

# BENZENE AR/ACS

## Güvenlik Bilgi Formu

Maksimum net miktar, yalnızca kargo uçak : 60L  
taşımacılığı (IATA)  
ERG kodu (IATA) : 3H

### - İç sularda gemi nakliyesi

Sınıflandırma kodu (ADN) : F1  
Sınırlı miktar değerleri (ADN) : 1 L  
İstisnai miktar (ADN) : E2  
Taşımacılık izinli (ADN) : T  
Ekipman gerekli (ADN) : PP, EX, A  
Havalandırma (ADN) : VE01  
Mavi koni/ışık sayısı (ADN) : 1

### - Demiryolu taşımacılığı

Sınıflandırma kodu (RID) : F1  
Sınırlı miktarlar (RID) : 1L  
İstisnai miktar (RID) : E2  
Ambalaj talimatları (RID) : P001, IBC02, R001  
Karışık ambalajlama hükümleri (RID) : MP19  
Portatif tank ve dökme yük konteyner talimatları (RID) : T4  
Portatif tank ve dökme yük konteynerler için özel hükümler (RID) : TP1  
RID tanklar için tank kodları (RID) : LGBF  
Nakliye kategorisi (RID) : 2  
Ekspres koli (RID) : CE7  
Tehlike tanımlama N° (RID) : 33

### 14.7. MARPOL 73/78 ek II ve IBC koduna göre dökme taşımacılık

Uygulanmaz

## KISIM 15: Mevzuat bilgileri

### 15.1. Madde veya karışıma özgü güvenlik, sağlık ve çevre mevzuatı

#### 15.1.1. AB talimatları

REACH'in XVII ekine göre kısıtlama yok  
BENZENE AR/ACS REACH Aday listesinde değil.  
BENZENE AR/ACS REACH'in XIV ekinde listelenmemiştir

#### 15.1.2. Ulusal yönetmelikler

##### Almanya

AwSV referansı : Su için tehlike sınıfı (WGK) 3, Su için son derece tehlikeli (Classification according to AwSV; Kimlik No 29)

İmisyon kontrollerine yönelik Alman federal yasanın uygulanmaya konulmasına ilişkin 12. karar - 12.BlmSchV : 12. BlmSchV'ye (emisyonlara karşı korunmaya yönelik kararname) tabii değildir (ciddi kazalara ilişkin düzenleme)

##### Hollanda

# BENZENE AR/ACS

## Güvenlik Bilgi Formu

SZW-lijst van kankerverwekkende stoffen	: BENZENE AR/ACS liste içinde yer alır
SZW-lijst van mutagene stoffen	: BENZENE AR/ACS liste içinde yer alır
NIET-limitatieve lijst van voor de voortplanting giftige stoffen – Borstvoeding	: Madde liste içinde yer almaz
NIET-limitatieve lijst van voor de voortplanting giftige stoffen – Vruchtbaarheid	: Madde liste içinde yer almaz
NIET-limitatieve lijst van voor de voortplanting giftige stoffen – Ontwikkeling	: Madde liste içinde yer almaz

### Danimarka

Sınıflandırmaya ilişkin hatırlatmalar	: Alevlenir sıvıların depolanmasına ilişkin acil durum yönetimi prensipleri izlenmelidir
Danimarka resmi düzenlemelerindeki tavsiyeler	: 18 yaş altındaki gençlerin, ürünü kullanmasına izin verilmemektedir. Ürün ile çalışan gebe/emziren kadınların, doğrudan temas etmemeleri gerekir Atık işlemi ve kullanım esnasında, Danimarka Çalışma Ortamı Yetkililerinin kanserojenler ile çalışmaya ilişkin belirlediği gerekler izlenmelidir

### 15.2. Kimyasal güvenlik değerlendirilmesi

Tamamlayıcı bilgi yok

### KISIM 16: Diğer bilgiler

R-, H- ve EUH -cümlelerin tam metni:

Asp. Tox. 1	Aspirasyon Zararı, Zararlılık Kategorisi 1
Carc. 1A	Kanserojen, Zararlılık Kategorisi 1A
Eye Irrit. 2	Ciddi Göz Hasarı/Göz Tahrişi, Zararlılık Kategorisi 2
Flam. Liq. 2	Alevlenir sıvılar, Zararlılık Kategorisi 2
Muta. 1B	Eşey Hücre Mutajenitesi, Zararlılık Kategorisi 1B
Skin Irrit. 2	Ciltte Aşınma/Tahriş, Zararlılık Kategorisi 2
STOT RE 1	Belirli Hedef Organ Toksikitesi, Tekrarlı maruz kalma, Zararlılık Kategorisi 1
H225	Kolay alevlenir sıvı ve buhar
H304	Solunum yoluna nüfuzu ve yutulması halinde öldürücüdür
H315	Cilt tahrişine yol açar
H319	Ciddi göz tahrişine yol açar
H340	Genetik hasara yol açabilir
H350	Kansere yol açabilir
H372	Uzun süreli veya tekrarlı maruz kalma sonucu organlarda hasara yol açar
R11	Kolay alevlenir
R36/38	Gözleri ve cildi tahriş edicidir
R45	Kansere neden olabilir
R46	Kalıtımsal genetik hasarlara neden olabilir
R48/23/24/25	Toksik: Uzun süre, solunması, cilt ile teması ve yutulması halinde sağlığa ciddi hasar tehlikesi
R65	Zararlı: Yutulması halinde akciğerde hasara neden olabilir
F	Yüksek derecede yanıcı
T	Toksik
Xi	Tahriş edicidir
Xn	Sağlığa zararlı

# BENZENE AR/ACS

## Güvenlik Bilgi Formu

---

*Bahsi geçen tedbirlerin alınmasından ve ürünün kullanımı hakkında tam ve eksiksiz bir bilgiye sahip olunmasından kullanıcının kendisi sorumludur*