

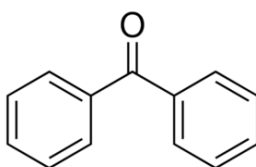
N° CAS: 119-61-9 MSDS

## MATERIAL SAFETY DATA SHEET (MSDS)

### RUBRIQUE 1: Identification de la substance/du mélange et de la société/l'entreprise

#### 1.1. Identificateur de produit

Forme du produit : Substance  
:  
N° CE : 204-337-6  
N° CAS : 119-61-9  
Code du produit : 01880  
Structure chimique :



#### 1.2. Utilisations identifiées pertinentes de la substance ou du mélange et utilisations déconseillées

##### 1.2.1. Utilisations identifiées pertinentes

Utilisation de la substance/mélange : Laboratory chemicals, Manufacture of substances

##### 1.2.2. Utilisations déconseillées

Pas d'informations complémentaires disponibles

#### 1.3. Renseignements concernant le fournisseur de la fiche de données de sécurité

LOBA CHEMIE PVT.LTD.  
107 Wode House Road, Jehangir Villa, Colaba  
400005 Mumbai - INDIA  
T +91 22 6663 6663 - F +91 22 6663 6699  
[info@lobachemie.com](mailto:info@lobachemie.com) - [www.lobachemie.com](http://www.lobachemie.com)

#### 1.4. Numéro d'appel d'urgence

Numéro d'urgence : + 91 22 6663 6663 (9:00am - 6:00 pm)

### RUBRIQUE 2: Identification des dangers

#### 2.1. Classification de la substance ou du mélange

##### Classification selon le règlement (CE) N° 1272/2008 [CLP]

Dangereux pour le milieu H410  
aquatique — Danger  
chronique, catégorie 1

Texte complet des classes de danger et des phrases H : voir rubrique 16

# BENZOPHENONE Extra Pure

## Fiche de données de sécurité

conforme au Règlement (CE) N° 1907/2006 (REACH) tel que modifié par le Règlement (UE) 2015/830

**Classification selon les directives 67/548/CEE [DSD] ou 1999/45/CE [DPD]**

N; R51/53

Texte complet des phrases R: voir section 16

**Effets néfastes physicochimiques, pour la santé humaine et pour l'environnement**

Pas d'informations complémentaires disponibles

### 2.2. Éléments d'étiquetage

**Etiquetage selon le règlement (CE) N° 1272/2008 [CLP]**

Pictogrammes de danger (CLP) :



GHS09

Mention d'avertissement (CLP) :

Attention

Mentions de danger (CLP) :

H410 - Très toxique pour les organismes aquatiques, entraîne des effets néfastes à long terme.

Conseils de prudence (CLP) :

P273 - Éviter le rejet dans l'environnement.  
P501 - Éliminer le contenu/récipient dans une installation d'élimination des déchets autorisée

### 2.3. Autres dangers

Pas d'informations complémentaires disponibles

## RUBRIQUE 3: Composition/informations sur les composants

### 3.1. Substances

Nom : BENZOPHENONE Extra Pure  
N° CAS : 119-61-9  
N° CE : 204-337-6

Textes des phrases R et H: voir section 16

### 3.2. Mélanges

Non applicable

## RUBRIQUE 4: Premiers secours

### 4.1. Description des premiers secours

Premiers soins après inhalation : Faire respirer de l'air frais. S'il y a difficulté à respirer, transporter la victime à l'extérieur et la maintenir au repos dans une position où elle peut confortablement respirer.

Premiers soins après contact avec la peau : Laver abondamment à l'eau/.... Consulter immédiatement un médecin.

# BENZOPHENONE Extra Pure

## Fiche de données de sécurité

conforme au Règlement (CE) N° 1907/2006 (REACH) tel que modifié par le Règlement (UE) 2015/830

- Premiers soins après contact oculaire : Rincer avec précaution à l'eau pendant plusieurs minutes. Enlever les lentilles de contact si la victime en porte et si elles peuvent être facilement enlevées. Continuer à rincer. Consulter un médecin.
- Premiers soins après ingestion : Rincer la bouche. Ne pas faire vomir. Consulter un médecin.

### 4.2. Principaux symptômes et effets, aigus et différés

Pas d'informations complémentaires disponibles

### 4.3. Indication des éventuels soins médicaux immédiats et traitements particuliers nécessaires

Traitement symptomatique.

## RUBRIQUE 5: Mesures de lutte contre l'incendie

### 5.1. Moyens d'extinction

- Moyens d'extinction appropriés : Dioxyde de carbone. Poudre sèche. Mousse. Eau pulvérisée.
- Agents d'extinction non appropriés : Ne pas utiliser un fort courant d'eau.

### 5.2. Dangers particuliers résultant de la substance ou du mélange

Pas d'informations complémentaires disponibles

### 5.3. Conseils aux pompiers

- Protection en cas d'incendie : Ne pas pénétrer dans la zone de feu sans équipement de protection, y compris une protection respiratoire.

## RUBRIQUE 6: Mesures à prendre en cas de dispersion accidentelle

### 6.1. Précautions individuelles, équipement de protection et procédures d'urgence

#### 6.1.1. Pour les non-secouristes

- Procédures d'urgence : Eloigner le personnel superflu.

#### 6.1.2. Pour les secouristes

- Équipement de protection : Utiliser l'équipement de protection individuel requis.
- Procédures d'urgence : Aérer la zone.

### 6.2. Précautions pour la protection de l'environnement

Éviter le rejet dans l'environnement.

### 6.3. Méthodes et matériel de confinement et de nettoyage

- Procédés de nettoyage : Absorber le produit répandu aussi vite que possible au moyen de solides inertes tels que l'argile ou la terre de diatomées. Sur le sol, balayer ou pelleter dans des conteneurs de rejet adéquats.

### 6.4. Référence à d'autres rubriques

Pas d'informations complémentaires disponibles

## RUBRIQUE 7: Manipulation et stockage

### 7.1. Précautions à prendre pour une manipulation sans danger

- Précautions à prendre pour une manipulation sans danger : Éviter le contact avec la peau et les yeux. Ne pas respirer les vapeurs.
- Mesures d'hygiène : Se laver les mains et toute autre zone exposée avec un savon doux et de l'eau, avant de manger, de boire, de fumer, et avant de quitter le travail.

### 7.2. Conditions d'un stockage sûr, y compris d'éventuelles incompatibilités

- Conditions de stockage : Stocker dans un endroit bien ventilé. Maintenir le récipient fermé de manière étanche.

### 7.3. Utilisation(s) finale(s) particulière(s)

Pas d'informations complémentaires disponibles

# BENZOPHENONE Extra Pure

## Fiche de données de sécurité

conforme au Règlement (CE) N° 1907/2006 (REACH) tel que modifié par le Règlement (UE) 2015/830

### RUBRIQUE 8: Contrôles de l'exposition/protection individuelle

#### 8.1. Paramètres de contrôle

Pas d'informations complémentaires disponibles

#### 8.2. Contrôles de l'exposition

Protection des mains	: Gants de protection
Protection oculaire	: Lunettes anti-éclaboussures ou des lunettes de sécurité.
Protection de la peau et du corps	: Porter un vêtement de protection approprié
Protection des voies respiratoires	: [Lorsque la ventilation du local est insuffisante] porter un équipement de protection respiratoire.

### RUBRIQUE 9: Propriétés physiques et chimiques

#### 9.1. Informations sur les propriétés physiques et chimiques essentielles

État physique	: Solide
Couleur	: White crystalline.
Odeur	: persistent rose-like odor.
Seuil olfactif	: Aucune donnée disponible
pH	: Aucune donnée disponible
Vitesse d'évaporation relative (l'acétate butylique=1)	: Aucune donnée disponible
Point de fusion	: 47 - 51 °C
Point de congélation	: Aucune donnée disponible
Point d'ébullition	: 305 °C
Point d'éclair	: Aucune donnée disponible
Température d'auto-inflammation	: Aucune donnée disponible
Température de décomposition	: Aucune donnée disponible
Inflammabilité (solide, gaz)	: Aucune donnée disponible
Pression de vapeur	: 1 mm Hg at 108.20C
Densité relative de vapeur à 20 °C	: Aucune donnée disponible
Densité relative	: Aucune donnée disponible
Masse volumique	: 1.11 g/cm <sup>3</sup>
Solubilité	: Eau: Insoluble in water
Log Pow	: 3.18
Viscosité, cinématique	: Aucune donnée disponible
Viscosité, dynamique	: Aucune donnée disponible

# BENZOPHENONE Extra Pure

## Fiche de données de sécurité

conforme au Règlement (CE) N° 1907/2006 (REACH) tel que modifié par le Règlement (UE) 2015/830

Propriétés explosives : Aucune donnée disponible

Propriétés comburantes : Aucune donnée disponible

Limites d'explosivité : Aucune donnée disponible

### 9.2. Autres informations

Pas d'informations complémentaires disponibles

## RUBRIQUE 10: Stabilité et réactivité

### 10.1. Réactivité

Pas d'informations complémentaires disponibles

### 10.2. Stabilité chimique

Stable dans les conditions normales.

### 10.3. Possibilité de réactions dangereuses

Pas d'informations complémentaires disponibles

### 10.4. Conditions à éviter

Rayons directs du soleil. Contact avec l'air. Humidité.

### 10.5. Matières incompatibles

Pas d'informations complémentaires disponibles

### 10.6. Produits de décomposition dangereux

Pas d'informations complémentaires disponibles

## RUBRIQUE 11: Informations toxicologiques

### 11.1. Informations sur les effets toxicologiques

Toxicité aiguë : Non classé

Corrosion cutanée/irritation cutanée : Non classé

Lésions oculaires graves/irritation oculaire : Non classé

Sensibilisation respiratoire ou cutanée : Non classé

Mutagénicité sur les cellules germinales : Non classé

Cancérogénicité : Non classé

Toxicité pour la reproduction : Non classé

Toxicité spécifique pour certains organes cibles (exposition unique) : Non classé

Toxicité spécifique pour certains organes cibles (exposition répétée) : Non classé

Danger par aspiration : Non classé

# BENZOPHENONE Extra Pure

## Fiche de données de sécurité

conforme au Règlement (CE) N° 1907/2006 (REACH) tel que modifié par le Règlement (UE) 2015/830

### RUBRIQUE 12: Informations écologiques

#### 12.1. Toxicité

Ecologie - eau : Toxique pour les organismes aquatiques, entraîne des effets néfastes à long terme.

#### 12.2. Persistance et dégradabilité

##### BENZOPHENONE Extra Pure (119-61-9)

Persistance et dégradabilité	Peut entraîner des effets néfastes à long terme pour l'environnement.
------------------------------	---

#### 12.3. Potentiel de bioaccumulation

##### BENZOPHENONE Extra Pure (119-61-9)

Log Pow	3.18
---------	------

#### 12.4. Mobilité dans le sol

Pas d'informations complémentaires disponibles

#### 12.5. Résultats des évaluations PBT et vPvB

Pas d'informations complémentaires disponibles

#### 12.6. Autres effets néfastes

Pas d'informations complémentaires disponibles

### RUBRIQUE 13: Considérations relatives à l'élimination

#### 13.1. Méthodes de traitement des déchets

Recommandations pour le traitement du produit/emballage : Éliminer le contenu/réceptacle dans un centre de collecte de déchets dangereux ou spéciaux, conformément à la réglementation locale, régionale, nationale et/ou internationale.

### RUBRIQUE 14: Informations relatives au transport

Conformément aux exigences de ADR / RID / IMDG / IATA / ADN

#### 14.1. Numéro ONU

N° ONU (ADR)	: 3077
N° ONU (IMDG)	: 3077
N° ONU (IATA)	: 3077
N° ONU (ADN)	: 3077
N° ONU (RID)	: 3077

#### 14.2. Désignation officielle de transport de l'ONU

Désignation officielle de transport (ADR)	: MATIÈRE DANGEREUSE DU POINT DE VUE DE L'ENVIRONNEMENT, SOLIDE, N.S.A.
Désignation officielle de transport (IMDG)	: MATIÈRE DANGEREUSE DU POINT DE VUE DE L'ENVIRONNEMENT, SOLIDE, N.S.A.
Désignation officielle de transport (IATA)	: Environmentally hazardous substance, solid, n.o.s.
Désignation officielle de transport (ADN)	: MATIÈRE DANGEREUSE DU POINT DE VUE DE L'ENVIRONNEMENT, SOLIDE, N.S.A.

# BENZOPHENONE Extra Pure

## Fiche de données de sécurité

conforme au Règlement (CE) N° 1907/2006 (REACH) tel que modifié par le Règlement (UE) 2015/830

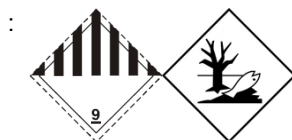
Désignation officielle de transport (RID)	: MATIÈRE DANGEREUSE DU POINT DE VUE DE L'ENVIRONNEMENT, SOLIDE, N.S.A.
Description document de transport (ADR)	: UN 3077 MATIÈRE DANGEREUSE DU POINT DE VUE DE L'ENVIRONNEMENT, SOLIDE, N.S.A., 9, III, (-)
Description document de transport (IMDG)	: UN 3077 MATIÈRE DANGEREUSE DU POINT DE VUE DE L'ENVIRONNEMENT, SOLIDE, N.S.A., 9, III, POLLUANT MARIN
Description document de transport (IATA)	: UN 3077 Environmentally hazardous substance, solid, n.o.s., 9, III
Description document de transport (ADN)	: UN 3077 MATIÈRE DANGEREUSE DU POINT DE VUE DE L'ENVIRONNEMENT, SOLIDE, N.S.A., 9, III
Description document de transport (RID)	: UN 3077 MATIÈRE DANGEREUSE DU POINT DE VUE DE L'ENVIRONNEMENT, SOLIDE, N.S.A., 9, III

### 14.3. Classe(s) de danger pour le transport

#### ADR

Classe(s) de danger pour le transport (ADR) : 9

Étiquettes de danger (ADR) : 9



#### IMDG

Classe(s) de danger pour le transport (IMDG) : 9

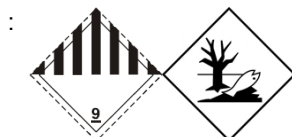
Étiquettes de danger (IMDG) : 9



#### IATA

Classe(s) de danger pour le transport (IATA) : 9

Étiquettes de danger (IATA) : 9



#### ADN

Classe(s) de danger pour le transport (ADN) : 9

Étiquettes de danger (ADN) : 9



#### RID

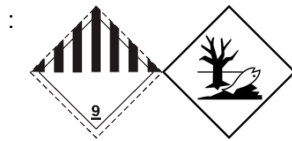
# BENZOPHENONE Extra Pure

## Fiche de données de sécurité

conforme au Règlement (CE) N° 1907/2006 (REACH) tel que modifié par le Règlement (UE) 2015/830

Classe(s) de danger pour le transport (RID) : 9

Étiquettes de danger (RID) : 9



### 14.4. Groupe d'emballage

Groupe d'emballage (ADR) : III

Groupe d'emballage (IMDG) : III

Groupe d'emballage (IATA) : III

Groupe d'emballage (ADN) : III

Groupe d'emballage (RID) : III

### 14.5. Dangers pour l'environnement

Dangereux pour l'environnement : Oui

Polluant marin : Oui

Autres informations : Pas d'informations supplémentaires disponibles

### 14.6. Précautions particulières à prendre par l'utilisateur

#### - Transport par voie terrestre

Code de classification (ADR) : M7

Dispositions spéciales (ADR) : 274, 335, 375, 601

Quantités limitées (ADR) : 5kg

Quantités exceptées (ADR) : E1

Instructions d'emballage (ADR) : P002, IBC08, LP02, R001

Dispositions spéciales d'emballage (ADR) : PP12, B3

Dispositions particulières relatives à l'emballage en commun (ADR) : MP10

Instructions pour citernes mobiles et conteneurs pour vrac (ADR) : T1, BK1, BK2, BK3

Dispositions spéciales pour citernes mobiles et conteneurs pour vrac (ADR) : TP33

Code-citerne (ADR) : SGAV, LGBV

Véhicule pour le transport en citerne : AT

Catégorie de transport (ADR) : 3

Dispositions spéciales de transport - Colis (ADR) : V13

Dispositions spéciales de transport - Vrac (ADR) : VC1, VC2

Dispositions spéciales de transport - Chargement, déchargement et manutention (ADR) : CV13

Danger n° (code Kemler) : 90

Panneaux oranges :



Code de restriction concernant les tunnels (ADR) : -

Code EAC : 2Z



# BENZOPHENONE Extra Pure

## Fiche de données de sécurité

conforme au Règlement (CE) N° 1907/2006 (REACH) tel que modifié par le Règlement (UE) 2015/830

### - Transport maritime

Dispositions spéciales (IMDG)	: 274, 335, 966, 967, 969
Quantités limitées (IMDG)	: 5 kg
Quantités exceptées (IMDG)	: E1
Instructions d'emballage (IMDG)	: LP02, P002
Dispositions spéciales d'emballage (IMDG)	: PP12
Instructions d'emballages GRV (IMDG)	: IBC08
Dispositions spéciales GRV (IMDG)	: B3
Instructions pour citernes (IMDG)	: BK1, BK2, BK3, T1
Dispositions spéciales pour citernes (IMDG)	: TP33
N° FS (Feu)	: F-A
N° FS (Déversement)	: S-F
Catégorie de chargement (IMDG)	: A
Arrimage et manutention (Code IMDG)	: SW23
N° GSMU	: 171

### - Transport aérien

Quantités exceptées avion passagers et cargo (IATA)	: E1
Quantités limitées avion passagers et cargo (IATA)	: Y956
Quantité nette max. pour quantité limitée avion passagers et cargo (IATA)	: 30kgG
Instructions d'emballage avion passagers et cargo (IATA)	: 956
Quantité nette max. pour avion passagers et cargo (IATA)	: 400kg
Instructions d'emballage avion cargo seulement (IATA)	: 956
Quantité max. nette avion cargo seulement (IATA)	: 400kg
Dispositions spéciales (IATA)	: A97, A158, A179, A197
Code ERG (IATA)	: 9L

### - Transport par voie fluviale

Code de classification (ADN)	: M7
Dispositions spéciales (ADN)	: 274, 335, 375, 601
Quantités limitées (ADN)	: 5 kg
Quantités exceptées (ADN)	: E1
Équipement exigé (ADN)	: PP, A
Nombre de cônes/feux bleus (ADN)	: 0
Exigences supplémentaires/Observations (ADN)	: * Only in the molten state. ** For carriage in bulk see also 7.1.4.1. *** Only in the case of transport in bulk.

### - Transport ferroviaire

Code de classification (RID)	: M7
Dispositions spéciales (RID)	: 274, 335, 375, 601
Quantités exceptées (RID)	: E1
Instructions d'emballage (RID)	: P002, IBC08, LP02, R001
Dispositions spéciales d'emballage (RID)	: PP12, B3
Dispositions particulières relatives à l'emballage en commun (RID)	: MP10
Instructions pour citernes mobiles et conteneurs pour vrac (RID)	: T1, BK1, BK2, BK3

# BENZOPHENONE Extra Pure

## Fiche de données de sécurité

conforme au Règlement (CE) N° 1907/2006 (REACH) tel que modifié par le Règlement (UE) 2015/830

Dispositions spéciales pour citernes mobiles et conteneurs pour vrac (RID)	: TP33
Codes-citerne pour les citernes RID (RID)	: SGAV, LGBV
Catégorie de transport (RID)	: 3
Dispositions spéciales de transport - Colis (RID)	: W13
Dispositions spéciales de transport - Vrac (RID)	: VC1, VC2
Dispositions spéciales de transport - Chargement, déchargement et manutention (RID)	: CW13, CW31
Colis express (RID)	: CE11
Numéro d'identification du danger (RID)	: 90

### 14.7. Transport en vrac conformément à l'annexe II de la convention MARPOL 73/78 et au recueil IBC

Non applicable

## RUBRIQUE 15: Informations relatives à la réglementation

### 15.1. Réglementations/législation particulières à la substance ou au mélange en matière de sécurité, de santé et d'environnement

#### 15.1.1. Réglementations UE

Pas de restrictions selon l'annexe XVII de REACH

BENZOPHENONE Extra Pure n'est pas sur la liste Candidate REACH

BENZOPHENONE Extra Pure n'est pas listé à l'Annexe XIV de REACH

#### 15.1.2. Directives nationales

##### Allemagne

12e ordonnance de mise en application de la Loi fédérale allemande sur les contrôles d'immission - 12.BImSchV : Non assujetti au 12ème BImSchV (décret de protection contre les émissions) (Règlement sur les accidents majeurs)

##### Pays-Bas

SZW-lijst van kankerverwekkende stoffen : La substance n'est pas listée  
SZW-lijst van mutagene stoffen : La substance n'est pas listée  
NIET-limitatieve lijst van voor de voortplanting giftige stoffen – Borstvoeding : La substance n'est pas listée  
NIET-limitatieve lijst van voor de voortplanting giftige stoffen – Vruchtbaarheid : La substance n'est pas listée  
NIET-limitatieve lijst van voor de voortplanting giftige stoffen – Ontwikkeling : La substance n'est pas listée

# BENZOPHENONE Extra Pure

## Fiche de données de sécurité

conforme au Règlement (CE) N° 1907/2006 (REACH) tel que modifié par le Règlement (UE) 2015/830

### 15.2. Évaluation de la sécurité chimique

Pas d'informations complémentaires disponibles

### RUBRIQUE 16: Autres informations

Textes des phrases R-,H- et EUH:

Aquatic Chronic 1	Dangereux pour le milieu aquatique — Danger chronique, catégorie 1
H410	Très toxique pour les organismes aquatiques, entraîne des effets néfastes à long terme.
R51/53	Toxique pour les organismes aquatiques, peut entraîner des effets néfastes à long terme pour l'environnement aquatique
N	Dangereux pour l'environnement

*Ces informations sont basées sur nos connaissances actuelles et décrivent le produit pour les seuls besoins de la santé, de la sécurité et de l'environnement. Elles ne devraient donc pas être interprétées comme garantissant une quelconque propriété spécifique du produit*