

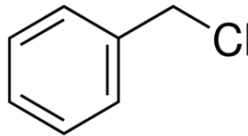
CAS เลขที่: 100-44-7 MSDS

## MATERIAL SAFETY DATA SHEET (MSDS)

### ส่วนที่ 1: การป่งสารเดี่ยว/สารผสม/บริษัท

#### 1.1. การป่งผลิตภัณฑ์

รูปแบบผลิตภัณฑ์	: สาร
ดัชนี EC เลขที่	: 602-037-00-3
EC เลขที่	: 202-853-6
CAS เลขที่	: 100-44-7
รหัสสินค้า	: 00048
สูตร	: C7H7Cl / C6H5CH2Cl
โครงสร้างทางเคมี	:



#### 1.2. ข้อแนะนำและข้อจำกัดต่าง ๆ ในการใช้สารเดี่ยวหรือสารผสม

##### 1.2.1. การใช้งานที่ระบุที่เกี่ยวข้อง

ข้อมูลจำเพาะใช้ในอุตสาหกรรม / มืออาชีพ	: ในทางอุตสาหกรรม สำหรับการใช้งานระดับมืออาชีพเท่านั้น
การใช้สารเดี่ยวหรือสารผสม	: สารเคมีสำหรับใช้งานในห้องปฏิบัติการ

##### 1.2.2. ไม่แนะนำให้ใช้กับ

ไม่มีข้อมูลเพิ่มเติม

#### 1.3. เอกสารข้อมูลความปลอดภัย

LOBA CHEMIE PVT.LTD.  
107 Wode House Road, Jehangir Villa, Colaba  
400005 Mumbai - INDIA  
T +91 22 6663 6663 - F +91 22 6663 6699  
[info@lobachemie.com](mailto:info@lobachemie.com) - [www.lobachemie.com](http://www.lobachemie.com)

#### 1.4. หมายเลขโทรศัพท์ฉุกเฉิน

หมายเลขฉุกเฉิน : + 91 22 6663 6663 (9:00am - 6:00 pm)

### ส่วนที่ 2: การป่งอันตราย

#### 2.1. การจำแนกประเภทของสารเดี่ยวหรือสารผสม

การจำแนกประเภทตามข้อกำหนด (CE) เลขที่ 1272/2008 [CLP]

ของเหลวไวไฟ ประเภทย่อย ๓	H226
ความเป็นพิษเฉียบพลัน ทางปาก	H302
ประเภทย่อย ๔	
การกัดกร่อน	H315
และการระคายเคืองต่อผิวหนัง	

# BENZYL CHLORIDE Extra Pure

เอกสารข้อมูลความปลอดภัย

ประเภทย่อย ๒  
การทำลายดวงตาอย่างรุนแรงและการระคาย H318  
คายเคืองต่อดวงตา ประเภทย่อย ๑  
การก่อให้เกิดการกลายพันธุ์ของเซลล์สืบพันธุ์ H340  
ประเภทย่อย ๑B  
การก่อมะเร็ง ประเภทย่อย ๑B H350  
ความเป็นพิษต่ออวัยวะเป้าหมายอย่างเฉียบพลัน H335  
จะเจาะจงจากการรับสัมผัสครั้งเดียว  
ประเภทย่อย ๔  
ความเป็นพิษต่ออวัยวะเป้าหมายอย่างเฉียบพลัน H373  
จะเจาะจงจากการรับสัมผัสซ้ำ  
ประเภทย่อย ๒

ข้อความเติมของข้อความ H : ดูส่วนที่ 16

การจำแนกประเภทตามคำสั่ง 67/548/EEC หรือ 1999/45/EC

สารก่อมะเร็ง ประเภท 2; R45  
สารก่อกลายพันธุ์ ประเภท 1; R46  
T; R23  
Xn; R22  
Xn; R48/22  
Xi; R41  
Xi; R37  
Xi; R38

ดูข้อความทั้งหมดของประโยค R : ดูหัวข้อที่ 16

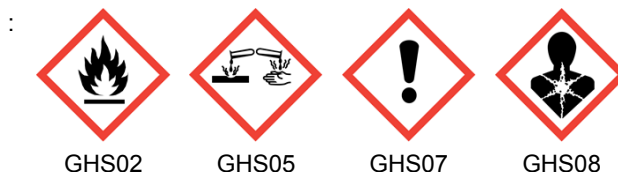
อาการที่ไม่พึงประสงค์ทางเคมีกายภาพ, สุขภาพของมนุษย์ และผลกระทบต่อสิ่งแวดล้อม

ไม่มีข้อมูลเพิ่มเติม

## 2.2. องค์ประกอบของฉลาก

การติดฉลากตามข้อกำหนด (CE) เลขที่ 1272/2008 [CLP]

รูปสัญลักษณ์ของความเป็นอันตราย (CLP)



คำสัญญาณ (CLP)

: อันตราย

ข้อความแสดงความเป็นอันตราย (CLP)

: H226 - ของเหลวและไอระเหยไวไฟ  
H302 - เป็นอันตรายเมื่อกิน  
H315 - ระคายเคืองต่อผิวหนัง  
H318 - ทำลายดวงตาอย่างรุนแรง  
H335 - อาจระคายเคืองต่อทางเดินหายใจ  
H340 - อาจเกิดความผิดปกติต่อพันธุกรรม  
H350 - อาจก่อให้เกิดมะเร็ง  
H373 - อาจทำอันตรายต่ออวัยวะเมื่อรับสัมผัสเป็นเวลานาน หรือรับสัมผัสซ้ำ และ

# BENZYL CHLORIDE Extra Pure

เอกสารข้อมูลความปลอดภัย

## 2.3. ความเป็นอันตรายอื่น ๆ

ไม่มีข้อมูลเพิ่มเติม

## ส่วนที่ 3: องค์ประกอบและข้อมูลเกี่ยวกับส่วนผสม

### 3.1. สารเดี่ยว

ชื่อ	: BENZYL CHLORIDE Extra Pure
CAS เลขที่	: 100-44-7
EC เลขที่	: 202-853-6
ดัชนี EC เลขที่	: 602-037-00-3

ดูข้อความทั้งหมดของประโยค R และ H : ดูหัวข้อที่ 16

### 3.2. สารผสม

ไม่เกี่ยวข้อง

## ส่วนที่ 4: มาตรการปฐมพยาบาล

### 4.1. บรรยายถึงวิธีการปฐมพยาบาล

มาตรการปฐมพยาบาลหลังจากการหายใจเข้าไป	: เคลื่อนย้ายผู้ได้รับผลกระทบไปอยู่ในที่ระบายอากาศบริสุทธิ์ ให้พักผ่อนในสภาพที่หายใจได้สะดวก. โทรศัพทหาศูนย์พิษวิทยาหรือแพทย์ เมื่อรู้สึกไม่สบาย.
มาตรการปฐมพยาบาลหลังจากการสัมผัสผิวหนัง	: ล้างด้วยสบู่และน้ำจำนวนมาก ๆ. ซักล้างเสื้อผ้าที่เปื้อนก่อนนำมาใช้อีก. ถ้าผิวหนังเกิดการระคายเคือง. ขอคำปรึกษาหรือการรักษาที่เหมาะสม. เก็บรักษาโดยเฉพาะ (ให้ดู คำแนะนำเพิ่มเติมในการปฐมพยาบาล ตามป้ายนี้).
มาตรการปฐมพยาบาลหลังจากการสัมผัสดวงตา	: ชะล้างด้วยน้ำอย่างระมัดระวังเป็นเวลาหลายนาที. ถอดคอนแทคเลนส์ออก ถ้ากระทำได้ง่าย และชะล้างด้วยน้ำ. โทรศัพทหาศูนย์พิษวิทยาหรือแพทย์ทันที.
มาตรการปฐมพยาบาลหลังจากการกลืนกิน	: ชะล้างปาก. โทรศัพทหาศูนย์พิษวิทยาหรือแพทย์ เมื่อรู้สึกไม่สบาย.

### 4.2. อาการหรือผลกระทบที่สำคัญ ทั้งที่เกิดเฉียบพลันและที่เกิดขึ้นภายหลัง

อาการ/ผลกระทบ	: อาจก่อให้เกิดมะเร็ง. ทำอันตรายต่ออวัยวะ. อาจเกิดความผิดปกติต่อพันธุกรรม.
อาการ/ผลกระทบหลังจากการหายใจเข้าไป	: อาจระคายเคืองต่อทางเดินหายใจ.
อาการ/ผลกระทบหลังจากการสัมผัสผิวหนัง	: ระคายเคืองต่อผิวหนังมาก.
อาการ/ผลกระทบหลังจากการสัมผัสดวงตา	: ทำลายดวงตาอย่างรุนแรง.
อาการ/ผลกระทบหลังจากการกลืนกิน	: เป็นอันตรายเมื่อกลืนกิน.

### 4.3. ระบุถึงข้อควรพิจารณาทางการแพทย์ที่ต้องทำทันที และการดูแลรักษาเฉพาะที่ควรดำเนินการ

รักษาตามอาการ.

## ส่วนที่ 5: มาตรการผจญเพลิง

### 5.1. สารดับเพลิงที่ห้ามใช้ และสารดับเพลิงที่เหมาะสม

สารดับเพลิงที่เหมาะสม	: ผงเคมีแห้ง, โฟมทนแอลกอฮอล์, ก๊าซคาร์บอนไดออกไซด์ (CO <sub>2</sub> ).
สารดับเพลิงที่ไม่เหมาะสม	: อย่าใช้สารดับเพลิงที่มีน้ำ.

### 5.2. ความเป็นอันตรายเฉพาะที่เกิดขึ้นจากสารเดี่ยวหรือสารผสม

ไม่มีข้อมูลเพิ่มเติม

### 5.3. ข้อเสนอแนะสำหรับนักผจญเพลิง

การป้องกันในระหว่างการผจญเพลิง : ไม่พยายามที่จะดำเนินการได้โดยไม่ต้องใช้อุปกรณ์ป้องกันที่เหมาะสม.

# BENZYL CHLORIDE Extra Pure

เอกสารข้อมูลความปลอดภัย

## ส่วนที่ 6: มาตรการจัดการเมื่อมีการหกหรือไหลของสาร

### 6.1. ข้อระวังส่วนบุคคล อุปกรณ์ป้องกันอันตราย และขั้นตอนการปฏิบัติงานฉุกเฉิน

#### 6.1.1. สำหรับผู้ที่ไม่ใช่หน่วยกู้ภัย

ขั้นตอนฉุกเฉิน : หลีกเลี่ยงการสัมผัสกับดวงตาและผิวหนัง.

#### 6.1.2. สำหรับหน่วยกู้ภัย

ขั้นตอนฉุกเฉิน : หยุดการหกหรือไหล.

### 6.2. ข้อควรระวังสำหรับสิ่งแวดล้อม

หลีกเลี่ยงการปล่อยสู่สิ่งแวดล้อม.

### 6.3. วิธีการและวัสดุสำหรับกักเก็บและทำความสะอาด

วิธีการในการทำความสะอาด : ตักหรือกวาด และใส่ในภาชนะที่ปิดสนิทเพื่อนำไปกำจัด. ข้าราชการทำความสะอาดพื้นผิวที่ปนเปื้อนมากด้วยน้ำ. ทำความสะอาดได้ทันทีโดยการกวาดหรือดูด.

### 6.4. อ้างอิงหัวข้ออื่น ๆ

ไม่มีข้อมูลเพิ่มเติม

## ส่วนที่ 7: การขนย้าย เคลื่อนย้าย ใช้งาน และเก็บรักษา

### 7.1. ข้อควรระวังในการขนถ่ายเคลื่อนย้าย ใช้งาน และการเก็บรักษาอย่างปลอดภัย

ข้อควรระวังในการขนถ่ายเคลื่อนย้าย ใช้งาน และการเก็บรักษาอย่างปลอดภัย : ต้องได้รับคำแนะนำก่อนการใช้. ห้ามดำเนินการใด ๆ ก่อนอ่านและทำความเข้าใจในข้อควรระวังด้านความปลอดภัย. หลีกเลี่ยงหายใจเอาฝุ่น พุ่ม ก๊าซ ไอ หรือสเปรย์ เข้าไป. ใช้หน้ากากหรือบริเวณที่อากาศถ่ายเทดี.

มาตรการสุขอนามัย : ห้ามกลืนกิน ดื่ม หรือสูบบุหรี่เมื่อใช้ผลิตภัณฑ์นี้. ข้าราชการ มือ แขน และหน้า ให้หัวหลังสัมผัส.

### 7.2. สภาพการเก็บรักษาอย่างปลอดภัย รวมทั้งข้อห้ามในการเก็บรักษาที่เข้ากันไม่ได้

เงื่อนไขในการเก็บรักษา : เก็บในภาชนะที่ปิดสนิท. เก็บรักษาในที่ที่มีอากาศถ่ายเทดี เก็บในภาชนะที่ปิดสนิท เก็บในที่เย็น.

### 7.3. การใช้ปลายทางเฉพาะ

ไม่มีข้อมูลเพิ่มเติม

## ส่วนที่ 8: การควบคุมการรับสัมผัสและการป้องกัน

### 8.1. ค่าต่าง ๆ ที่ใช้ควบคุม

ไม่มีข้อมูลเพิ่มเติม

### 8.2. การควบคุมการรับสัมผัส

การป้องกันมือ : ถุงมือป้องกัน  
การป้องกันดวงตา : แวนครอบตาป้องกันสารเคมีหรือแวนตานทรีย์  
การป้องกันผิวหนังและร่างกาย : สวมชุดป้องกันที่เหมาะสม  
การป้องกันระบบหายใจ : สวมอุปกรณ์ป้องกันระบบทางเดินหายใจ

## ส่วนที่ 9: คุณสมบัติทางกายภาพและทางเคมี

### 9.1. ข้อมูลพื้นฐานเกี่ยวกับคุณสมบัติทางกายภาพและทางเคมี

สภาพร่างกาย : ของเหลว

# BENZYL CHLORIDE Extra Pure

เอกสารข้อมูลความปลอดภัย

มวลโมเลกุล	: 126.59 ก./โมล
สี	: Clear Colorless.
กลิ่น	: pungent odour.
ค่าขีดจำกัดของกลิ่นที่รับได้	: ไม่มีข้อมูล
pH	: ไม่มีข้อมูล
อัตราการระเหยสัมพัทธ์ (ที่มวลอะตอม = 1)	: ไม่มีข้อมูล
จุดหลอมเหลว	: -43 °C
จุดเยือกแข็ง	: ไม่มีข้อมูล
จุดเดือด	: 177 - 181
จุดวาบไฟ	: 60 °C
อุณหภูมิที่ลุกติดไฟได้เอง	: 6270 °C
อุณหภูมิของการสลายตัว	: ไม่มีข้อมูล
ความไวไฟ (ของแข็ง ก๊าซ)	: ไม่มีข้อมูล
ความดันไอ	: 1.6 at 20C
ความหนาแน่นสัมพัทธ์ของไอที่ 20 องศาเซลเซียส	: 4.36
ความหนาแน่นสัมพัทธ์	: ไม่มีข้อมูล
ความหนาแน่น	: 1.1 ก./ซม. <sup>3</sup>
ความสามารถในการละลายได้	: น้ำ: Insoluble in water
Log Pow	: ไม่มีข้อมูล
ความหนืด, คิเนมาติกส์	: ไม่มีข้อมูล
ความหนืด, ไดนามิก	: ไม่มีข้อมูล
คุณสมบัติของการระเบิด	: ไม่มีข้อมูล
คุณสมบัติออกซิไดซ์	: ไม่มีข้อมูล
ขีดจำกัดของการระเบิด	: ไม่มีข้อมูล

## 9.2. ข้อมูลอื่น ๆ

ไม่มีข้อมูลเพิ่มเติม

## ส่วนที่ 10: ความเสถียรและการเกิดปฏิกิริยา

### 10.1. การเกิดปฏิกิริยา

ไม่มีข้อมูลเพิ่มเติม

### 10.2. ความเสถียรทางเคมี

มีความเสถียรภายใต้สภาวะปกติ.

### 10.3. ความเป็นไปได้ในการเกิดปฏิกิริยาอันตราย

ไม่มีข้อมูลเพิ่มเติม

# BENZYL CHLORIDE Extra Pure

เอกสารข้อมูลความปลอดภัย

## 10.4. สภาวะที่ควรหลีกเลี่ยง

แสงแดดโดยตรง, เปลวไฟ, ความร้อนสูงเกินไป, ประกายไฟ.

## 10.5. วัสดุที่เข้ากันไม่ได้

ไม่มีข้อมูลเพิ่มเติม

## 10.6. ความเป็นอันตรายของสารที่เกิดจากการสลายตัว

ไม่มีข้อมูลเพิ่มเติม

## ส่วนที่ 11: ข้อมูลด้านพิษวิทยา

### 11.1. ข้อมูลเกี่ยวกับผลกระทบต่อพิษวิทยา

ความเป็นพิษเฉียบพลัน : ทางปาก: เป็นอันตรายเมื่อกลืนกิน.

การกัดกร่อนและการระคายเคืองต่อผิวหนัง : ระคายเคืองต่อผิวหนังมาก.

การทำลายดวงตารุนแรงและการระคายเคืองต่อดวงตา : ทำลายดวงตารุนแรง.

การทำให้ไวต่อการกระตุ้นอาการแพ้ต่อระบบทางเดินหายใจหรือผิวหนัง : ไม่จัดจำแนก

การก่อให้เกิดการกลายพันธุ์ของเซลล์สืบพันธุ์ : อาจเกิดความผิดปกติต่อพันธุกรรม.

การก่อมะเร็ง : อาจก่อให้เกิดมะเร็ง.

ความเป็นพิษต่อระบบสืบพันธุ์ : ไม่จัดจำแนก

ความเป็นพิษต่ออวัยวะเป้าหมายอย่างเฉพาะเจาะจง (การรับสัมผัสครั้งเดียว) : อาจระคายเคืองต่อทางเดินหายใจ.

ความเป็นพิษต่ออวัยวะเป้าหมายอย่างเฉพาะเจาะจง (การรับสัมผัสซ้ำ) : อาจทำอันตรายต่ออวัยวะเมื่อรับสัมผัสเป็นเวลานาน หรือรับสัมผัสซ้ำ และ.

ความเป็นอันตรายจากการสลาย : ไม่จัดจำแนก

อาการและผลกระทบที่ไม่พึงประสงค์ที่อาจมีต่อสุขภาพของมนุษย์ : เป็นอันตรายเมื่อกลืนกิน.

## ส่วนที่ 12: ข้อมูลด้านนิเวศวิทยา

### 12.1. ความเป็นพิษ

ไม่มีข้อมูลเพิ่มเติม

### 12.2. การตกค้างยาวนานและความสามารถในการย่อยสลาย

ไม่มีข้อมูลเพิ่มเติม

### 12.3. ศักยภาพในการสะสมทางชีวภาพ

ไม่มีข้อมูลเพิ่มเติม

# BENZYL CHLORIDE Extra Pure

เอกสารข้อมูลความปลอดภัย

## 12.4. การเคลื่อนย้ายในดิน

ไม่มีข้อมูลเพิ่มเติม

## 12.5. ผลของการประเมิน PBT และ vPvB

ไม่มีข้อมูลเพิ่มเติม

## 12.6. ผลกระทบในทางเสียหายอื่น ๆ

ไม่มีข้อมูลเพิ่มเติม

## ส่วนที่ 13: ข้อพิจารณาในการกำจัด

### 13.1. วิธีการกำจัดของเสีย

คำแนะนำในการกำจัดบรรจุภัณฑ์/ผลิตภัณฑ์ : กำจัดสารหรือภาชนะบรรจุ จุลรวมรวมของเสียที่เป็นอันตราย หรือของเสียชนิดพิเศษ ตามข้อบังคับของท้องถิ่น ภูมิภาค ประเทศ และ/หรือนานาชาติ.

## ส่วนที่ 14: ข้อมูลการขนส่ง

ตาม ADR / RID / IMDG / IATA / ADN

### 14.1. หมายเลขสหประชาชาติ

UN-เลขที่ (ADR)	: 1738
UN-เลขที่ (IMDG)	: 1738
UN-เลขที่ (IATA)	: 1738
UN-เลขที่ (ADN)	: 1738
UN-เลขที่ (RID)	: 1738

### 14.2. ชื่อที่ถูกต้องในการขนส่งสหประชาชาติ

ชื่อที่ใช้ในการขนส่ง (ADR)	: BENZYL CHLORIDE
ชื่อที่ใช้ในการขนส่ง (IMDG)	: BENZYL CHLORIDE
ชื่อที่ใช้ในการขนส่ง (IATA)	: Benzyl chloride
ชื่อที่ใช้ในการขนส่ง (ADN)	: BENZYL CHLORIDE
ชื่อที่ใช้ในการขนส่ง (RID)	: BENZYL CHLORIDE
รายละเอียดเอกสารการขนส่ง (ADR)	: UN 1738 BENZYL CHLORIDE, 6.1 (8), II, (D/E)
รายละเอียดเอกสารการขนส่ง (IMDG)	: UN 1738 BENZYL CHLORIDE, 6.1 (8), II
รายละเอียดเอกสารการขนส่ง (IATA)	: UN 1738 Benzyl chloride, 6.1, II
รายละเอียดเอกสารการขนส่ง (ADN)	: UN 1738 BENZYL CHLORIDE, 6.1 (8), II
รายละเอียดเอกสารการขนส่ง (RID)	: UN 1738 BENZYL CHLORIDE, 6.1 (8), II

### 14.3. ประเภทความเป็นอันตรายสำหรับการขนส่ง

#### ADR

ประเภทความเป็นอันตรายสำหรับการขนส่ง (ADR)	: 6.1 (8)
ฉลากความเป็นอันตราย (ADR)	: 6.1, 8



#### IMDG

# BENZYL CHLORIDE Extra Pure

เอกสารข้อมูลความปลอดภัย

ประเภทความเป็นอันตรายสำหรับการขนส่ง (IMDG) : 6.1 (8)

ฉลากความเป็นอันตราย (IMDG) : 6.1, 8



## IATA

ประเภทความเป็นอันตรายสำหรับการขนส่ง (IATA) : 6.1 (8)

ฉลากความเป็นอันตราย (IATA) : 6.1, 8



## ADN

ประเภทความเป็นอันตรายสำหรับการขนส่ง (ADN) : 6.1 (8)

ฉลากความเป็นอันตราย (ADN) : 6.1, 8



## RID

ประเภทความเป็นอันตรายสำหรับการขนส่ง (RID) : 6.1 (8)

ฉลากความเป็นอันตราย (RID) : 6.1, 8



### 14.4. กลุ่มการบรรจุ

กลุ่มการบรรจุ (ADR) : II

กลุ่มการบรรจุ (IMDG) : II

กลุ่มบรรจุภัณฑ์ (IATA) : II

กลุ่มบรรจุภัณฑ์ (ADN) : II

กลุ่มการบรรจุ (RID) : II

### 14.5. ความเป็นอันตรายต่อสิ่งแวดล้อม

อันตรายสำหรับสิ่งแวดล้อม : ไม่ใช่

มลภาวะทางทะเล : ไม่ใช่

ข้อมูลอื่น ๆ : ไม่มีข้อมูลเพิ่มเติม

### 14.6. ข้อควรระวังพิเศษสำหรับผู้ใช้

- การขนส่งทางบก

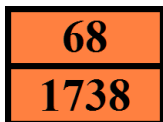
รหัสการจำแนกประเภท (ADR) : TC1



# BENZYL CHLORIDE Extra Pure

เอกสารข้อมูลความปลอดภัย

ปริมาณที่จำกัด (ADR)	: 0
ปริมาณที่ยกเว้น (ADR)	: E4
คำแนะนำสำหรับบรรจุภัณฑ์ (ADR)	: P001, IBC02
บทบัญญัติพิเศษเกี่ยวกับบรรจุภัณฑ์ที่เป็นวัสดุผสม (RID)	: MP15
คำแนะนำสำหรับถังบรรจุที่เคลื่อนย้ายได้และตู้คอนเทนเนอร์ขนาดใหญ่ (ADR)	: T8
บทบัญญัติพิเศษสำหรับถังบรรจุที่เคลื่อนย้ายได้และตู้คอนเทนเนอร์ขนาดใหญ่ (ADR)	: TP2
รหัสถังบรรจุ (ADR)	: L4BH
บทบัญญัติพิเศษสำหรับถังบรรจุ (ADR)	: TU15, TE19
ยานพาหนะสำหรับการขนส่งแห้ง	: AT
หมวดหมู่การขนส่ง (ADR)	: 2
บทบัญญัติพิเศษสำหรับการขนส่ง - การไหลและการขนถ่ายและการจัดการ (ADR)	: CV13, CV28
บทบัญญัติพิเศษสำหรับการขนส่ง - การใช้งาน (ADR)	: S9, S19
การป้องกันการรั่วไหลเป็นอันตรายหมายเลข (Kemler เลขที่)	: 68
ป้ายสี่เหลี่ยม	:



รหัสจำกัดเกี่ยวกับไอเอ็มจี (ADR)	: D/E
รหัส EAC	: 2X

## - การขนส่งทางเรือ

คำแนะนำสำหรับบรรจุภัณฑ์ (IMDG)	: P001
ข้อยกเว้นเรื่องบรรจุภัณฑ์ IBC(IMDG)	: IBC02
ข้อกำหนดพิเศษ IBC (IMDG)	: B20
คำแนะนำถังเก็บ (IMDG)	: T8
บทบัญญัติพิเศษสำหรับถังบรรจุ (IMDG)	: TP2, TP13
EmS-No. (ไฟ)	: F-A
EmS-No. (การรั่วไหล)	: S-B
ประเภทการจัดเก็บ (IMDG)	: D
การเก็บรักษาและการใช้งาน (IMDG)	: SW2, H1
คุณสมบัติและข้อสังเกต (IMDG)	: Colourless liquid with a pungent odour. Causes tears. Immiscible with water, but hydrolyses slowly in contact with it. In the presence of moisture, corrosive to most metals. Toxic if swallowed, by skin contact or by vapour inhalation. Causes burns to skin, eyes and mucous membranes.

MFAG-เลขที่	: 156
-------------	-------

## - การขนส่งทางอากาศ

ปริมาณที่ยกเว้น PCA (IATA)	: E4
ปริมาณที่จำกัด PCA (IATA)	: ของต้องห้าม
ปริมาณสุทธิสูงสุดของปริมาณที่จำกัด PCA (IATA)	: ของต้องห้าม
คำแนะนำบรรจุภัณฑ์ PCA (IATA)	: 653
ปริมาณ PCA สูงสุดสุทธิ (IATA)	: 1L
คำแนะนำบรรจุภัณฑ์ซีไอโอ (IATA)	: 660
ปริมาณสูงสุดสุทธิของ CAO (IATA)	: 30L
รหัส ERG (IATA)	: 6C

## - การขนส่งทางน้ำภายในประเทศ

รหัสการจำแนกประเภท (ADN)	: TC1
--------------------------	-------

# BENZYL CHLORIDE Extra Pure

เอกสารข้อมูลความปลอดภัย

บทบัญญัติพิเศษ (ADN)	: 802
ปริมาณที่จำกัด (ADN)	: 0
ปริมาณที่ยกเว้น (ADN)	: E4
การขนส่งที่ยอมรับ (ADN)	: T
อุปกรณ์ที่จำเป็น (ADN)	: PP, EP, TOX, A
การระบายอากาศ (ADN)	: VE02
จำนวนกรวย/ ไฟล์ฟ้า (ADN)	: 2

## - การขนส่งทางรถไฟ

รหัสการจำแนกประเภท (RID)	: TC1
ปริมาณจำกัด (RID)	: 0
ปริมาณที่ยกเว้น (RID)	: E4
คำแนะนำสำหรับบรรจุภัณฑ์ (RID)	: P001, IBC02
บทบัญญัติพิเศษเกี่ยวกับบรรจุภัณฑ์ที่เป็นวัสดุผสม (RID)	: MP15
คำแนะนำสำหรับถังบรรจุที่เคลื่อนย้ายได้และตู้คอนเทนเนอร์ขนาดใหญ่ (RID)	: T8
บทบัญญัติพิเศษสำหรับถังบรรจุที่เคลื่อนย้ายได้และตู้คอนเทนเนอร์ขนาดใหญ่ (RID)	: TP2
รหัสถังเก็บสำหรับถังเก็บ RID (RID)	: L4BH
บทบัญญัติพิเศษสำหรับรถถัง RID (RID)	: TU15
หมวดหมู่การขนส่ง (RID)	: 2
บทบัญญัติพิเศษสำหรับการขนส่ง - การโหลด การขนถ่ายและการจัดการ (RID)	: CW13, CW28, CW31
พัสดุตัว (RID)	: CE5
รหัสการป้องกันอันตราย (RID)	: 68

## 14.7. การขนส่งด้วยภาชนะขนาดใหญ่ ให้เป็นไปตามภาคผนวก II ของ MARPOL 73/78 และ IBC Code

ไม่เกี่ยวข้อง

## ส่วนที่ 15: ข้อมูลด้านกฎข้อบังคับ

### 15.1. ให้ระบุกฎระเบียบทางด้านความปลอดภัย สุขภาพ และสิ่งแวดล้อมเป็นการเฉพาะกับผลิตภัณฑ์นั้น

#### 15.1.1. กฎระเบียบของ EU

ไม่มีข้อจำกัดตามภาคผนวก XVII ของ REACH

BENZYL CHLORIDE Extra Pure ไม่อยู่ในรายชื่อผู้สมัคร REACH

BENZYL CHLORIDE Extra Pure ไม่ได้ระบุไว้ในภาคผนวกที่ XIV ของ REACH

#### 15.1.2. กฎระเบียบของประเทศ

เยอรมนี

อ้างอิงภาคผนวก AWSV

: ประเภทความเป็นอันตรายต่อน้ำ (WGK) 3, เป็นพิษร้ายแรงต่อน้ำ (การจำแนกประเภทตามกฎหมายว่าด้วย  
สิ่งอำนวยความสะดวกสำหรับขนถ่าย เคลื่อนย้าย และใช้งานสารเคมีที่เป็นอันตรายต่อน้ำ (Ordinance on facilities for  
handling substances that are hazardous to water (Verordnung über Anlagen zum  
Umgang mit wassergefährdenden Stoffen, AwSV)); รหัสเลขที่ 33)

# BENZYL CHLORIDE Extra Pure

เอกสารข้อมูลความปลอดภัย

12th Ordinance Implementing the Federal Immission Control Act - 12.BImSchV : ไม่อยู่ภายใต้ BImSchV 12BImSchV ฉบับที่ 12 (พระราชกฤษฎีกาว่าด้วยการป้องกันการปล่อยก๊าซ) (กฎระเบียบว่าด้วยอุบัติเหตุที่ร้ายแรง)

เนเธอร์แลนด์

SZW-lijst van kankerverwekkende stoffen : BENZYL CHLORIDE Extra Pure ในรายการ

SZW-lijst van mutagene stoffen : สารที่ไม่อยู่ในรายการ

NIET-limitatieve lijst van voor de voortplanting giftige stoffen – Borstvoeding : สารที่ไม่อยู่ในรายการ

NIET-limitatieve lijst van voor de voortplanting giftige stoffen – Vruchtbaarheid : สารที่ไม่อยู่ในรายการ

NIET-limitatieve lijst van voor de voortplanting giftige stoffen – Ontwikkeling : สารที่ไม่อยู่ในรายการ

เดนมาร์ก

ประเภทของอันตราย : ประเภท III-1

ปริมาณที่เก็บรักษาได้ : 50 ลิตร

ข้อสังเกตเกี่ยวกับการจำแนกประเภท : ไวไฟตามกระทรวงยุติธรรมเดนมาร์ก; โปรดปฏิบัติตามแนวทางการจัดการฉุกเฉินของการจัดเก็บของเหลวไวไฟ

คำแนะนำในด้านกฎระเบียบของเดนมาร์ก : ผู้ที่มีอายุต่ำกว่า 18 ปีไม่ได้รับอนุญาตให้ใช้ผลิตภัณฑ์  
สตรีตั้งครรภ์/ให้นมบุตรที่ทำงานกับผลิตภัณฑ์ต้องไม่สัมผัสกับผลิตภัณฑ์โดยตรง  
ต้องปฏิบัติตามข้อกำหนดเกี่ยวกับการทำงานกับสารก่อมะเร็งของสำนักงานเพื่อสภาพแวดล้อมในการทำงานแห่งประเทศไทยในการใช้และกำจัด

## 15.2. การประเมินความปลอดภัยของสารเคมี

ไม่มีข้อมูลเพิ่มเติม

## ส่วนที่ 16: ข้อมูลอื่น ๆ

ข้อความทั้งหมดของประโยค R-H- และ EUH:

Acute Tox. 4 (Oral)	ความเป็นพิษเฉียบพลัน ทางปาก ประเภทย่อย ๔
Carc. 1B	การก่อมะเร็ง ประเภทย่อย ๑B
Eye Dam. 1	การทำลายดวงตอย่างรุนแรงและการระคายเคืองต่อดวงตา ประเภทย่อย ๑
Flam. Liq. 3	ของเหลวไวไฟ ประเภทย่อย ๓
Muta. 1B	การก่อให้เกิดการกลายพันธุ์ของเซลล์สืบพันธุ์ ประเภทย่อย ๑B
Skin Irrit. 2	การกัดกร่อน และการระคายเคืองต่อผิวหนัง ประเภทย่อย ๒
STOT RE 2	ความเป็นพิษต่ออวัยวะเป้าหมายอย่างเฉพาะเจาะจงจากการรับสัมผัสซ้ำ ประเภทย่อย ๒
STOT SE 3	ความเป็นพิษต่ออวัยวะเป้าหมายอย่างเฉพาะเจาะจงจากการรับสัมผัสครั้งเดียว ประเภทย่อย ๔
H226	ของเหลวและไอระเหยไวไฟ
H302	เป็นอันตรายเมื่อกินกิน
H315	ระคายเคืองต่อผิวหนังมาก
H318	ทำลายดวงตอย่างรุนแรง
H335	อาจระคายเคืองต่อทางเดินหายใจ
H340	อาจเกิดความผิดปกติต่อพันธุกรรม
H350	อาจก่อให้เกิดมะเร็ง
H373	อาจทำอันตรายต่ออวัยวะเมื่อรับสัมผัสเป็นเวลานาน หรือรับสัมผัสซ้ำ และ

# BENZYL CHLORIDE Extra Pure

เอกสารข้อมูลความปลอดภัย

R22	อันตรายหากกลืนกิน
R23	เป็นพิษเมื่อสูดดม
R37	ระคายเคืองต่อระบบทางเดินหายใจ
R38	ระคายเคืองต่อผิวหนัง
R41	เสี่ยงต่อการเกิดความเสียหายอย่างรุนแรงต่อดวงตา
R45	อาจทำให้เกิดมะเร็ง
R46	อาจทำให้เกิดความเสียหายทางพันธุกรรม
R48/22	อันตราย: หากกลืนกินจะเป็นอันตรายและก่อให้เกิดผลเสียอย่างร้ายแรงต่อสุขภาพจากการได้รับสารเป็นเวลานาน
T	เป็นพิษ
Xi	ที่ระคายเคือง
Xn	เป็นอันตราย

ข้อมูลนี้จะขึ้นอยู่กับความรู้ของเราในปัจจุบันและมีวัตถุประสงค์เพื่ออธิบายถึงผลิตภัณฑ์เพื่อสุขภาพ ความปลอดภัย และข้อกำหนดด้านสิ่งแวดล้อมเท่านั้น  
ดังนั้นจึงไม่ควรตีความว่าเป็นหลักประกันของคุณสมบัติของผลิตภัณฑ์ใด ๆ