

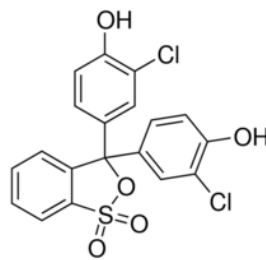
CAS เลขที่: 4430-20-0 MSDS

MATERIAL SAFETY DATA SHEET (MSDS)

ส่วนที่ 1: การบ่งชี้สารเดี่ยว/สารผสม/บริษัท

1.1. การบ่งชี้ผลิตภัณฑ์

รูปแบบผลิตภัณฑ์ : สาร
CAS เลขที่ : 4430-20-0
รหัสสินค้า : 02770
โครงสร้างทางเคมี :



1.2. ข้อแนะนำและข้อจำกัดต่าง ๆ ในการใช้สารเดี่ยวหรือสารผสม

1.2.1. การใช้งานที่ระบุที่เกี่ยวข้อง

ข้อมูลจำเพาะใช้ในอุตสาหกรรม / มืออาชีพ : ในทางอุตสาหกรรม
สำหรับการใช้งานระดับมืออาชีพเท่านั้น

1.2.2. ไม่แนะนำให้ใช้กับ

ไม่มีข้อมูลเพิ่มเติม

1.3. เอกสารข้อมูลความปลอดภัย

LOBA CHEMIE PVT.LTD.
107 Wode House Road, Jehangir Villa, Colaba
400005 Mumbai - INDIA
T +91 22 6663 6663 - F +91 22 6663 6699
info@lobachemie.com - www.lobachemie.com

1.4. หมายเลขโทรศัพท์ฉุกเฉิน

หมายเลขฉุกเฉิน : + 91 22 6663 6663 (9:00am - 6:00 pm)

ส่วนที่ 2: การบ่งชี้อันตราย

2.1. การจำแนกประเภทของสารเดี่ยวหรือสารผสม

การจำแนกประเภทตามข้อกำหนด (CE) เลขที่ 1272/2008 [CLP]

การทำลายดวงตาอย่างรุนแรงและการระคายเคืองต่อดวงตา ประเภทย่อย ๒A H319
การกัดกร่อน และ การระคายเคืองต่อผิวหนัง ประเภทย่อย ๒ H315
ความเป็นพิษต่ออวัยวะเป้าหมายอย่างเฉียบพลัน H335

CHLOROPHENOL RED INDICATOR AR

เอกสารข้อมูลความปลอดภัย

จะเจาะจงจากการสัมผัสครั้งเดียว
ประเภทย่อย ๔

ข้อความเติมของข้อความ H : ดูส่วนที่ 16

การจำแนกประเภทตามคำสั่ง 67/548/EEC หรือ 1999/45/EC

Xi; R36/37/38

ดูข้อความทั้งหมดของประโยค R : ดูหัวข้อที่ 16

อาการที่ไม่พึงประสงค์ทางเคมีกายภาพ, สุขภาพของมนุษย์ และผลกระทบต่อสิ่งแวดล้อม

ไม่มีข้อมูลเพิ่มเติม

2.2. องค์ประกอบของฉลาก

การติดฉลากตามข้อกำหนด (CE) เลขที่ 1272/2008 [CLP]

รูปสัญลักษณ์ของความเป็นอันตราย (CLP) :



GHS07

คำสัญญาณ (CLP) :

ระวัง

ข้อความแสดงความเป็นอันตราย (CLP) :

H315 - ระคายเคืองต่อผิวหนังมาก
H319 - ระคายเคืองต่อดวงตารุนแรง
H335 - อาจระคายเคืองต่อทางเดินหายใจ

ข้อความที่แสดงข้อควรระวัง (CLP) :

P261 - หลีกเลี่ยงหายใจเอา ฝุ่น พุ่ม ก๊าซ ไอ หรือสเปรย์ เข้าไป
P305+P351+P338 - ถ้าเข้าตา ชะล้างด้วยน้ำอย่างระมัดระวังเป็นเวลาหลายนาที ถอดคอนแทคเลนส์ออก ถ้ากระทำได้ง่าย และชะล้างด้วยน้ำ

2.3. ความเป็นอันตรายอื่น ๆ

ไม่มีข้อมูลเพิ่มเติม

ส่วนที่ 3: องค์ประกอบและข้อมูลเกี่ยวกับส่วนผสม

3.1. สารเดี่ยว

ชื่อ : CHLOROPHENOL RED INDICATOR AR

CAS เลขที่ : 4430-20-0

ดูข้อความทั้งหมดของประโยค R และ H : ดูหัวข้อที่ 16

CHLOROPHENOL RED INDICATOR AR

เอกสารข้อมูลความปลอดภัย

3.2. สารผสม

ไม่เกี่ยวข้อง

ส่วนที่ 4: มาตรการปฐมพยาบาล

4.1. บรรยายถึงวิธีการปฐมพยาบาล

มาตรการปฐมพยาบาลหลังจากการหายใจเข้าไป	: เคลื่อนย้ายผู้ได้รับผลกระทบไปอยู่ในที่ระบายอากาศบริสุทธิ์ ให้พักผ่อนในสภาพที่หายใจได้สะดวก. โทรศัพท์หาศูนย์พิษวิทยาหรือแพทย์เมื่อรู้สึกไม่สบาย.
มาตรการปฐมพยาบาลหลังจากการสัมผัสผิวหนัง	: ล้างด้วยสบู่และน้ำจำนวนมาก ๆ. ซักล้างเสื้อผ้าที่เปื้อนก่อนนำมาใช้อีก. ขอคำปรึกษาหรือการรักษาที่เหมาะสม.
มาตรการปฐมพยาบาลหลังจากการสัมผัสดวงตา	: ชะล้างด้วยน้ำอย่างระมัดระวังเป็นเวลาหลายนาที. ถอดคอนแทคเลนส์ออก ถ้ากระทำได้ง่าย และชะล้างด้วยน้ำ. ขอคำปรึกษาหรือการรักษาที่เหมาะสม.
มาตรการปฐมพยาบาลหลังจากการกลืนกิน	: ชะล้างปาก. ไม่ทำให้อาเจียน.

4.2. อาการหรือผลกระทบที่สำคัญ ทั้งที่เกิดเฉียบพลันและที่เกิดขึ้นภายหลัง

อาการ/ผลกระทบหลังจากการหายใจเข้าไป	: อาจระคายเคืองต่อทางเดินหายใจ.
อาการ/ผลกระทบหลังจากการสัมผัสผิวหนัง	: ระคายเคืองต่อผิวหนังมาก.
อาการ/ผลกระทบหลังจากการสัมผัสดวงตา	: ระคายเคืองต่อดวงตารุนแรง.

4.3. ระบุถึงข้อควรพิจารณาทางการแพทย์ที่ต้องทำทันที และการดูแลรักษาเฉพาะที่ควรดำเนินการ

รักษาตามอาการ.

ส่วนที่ 5: มาตรการฉุกเฉิน

5.1. สารดับเพลิงที่ห้ามใช้ และสารดับเพลิงที่เหมาะสม

สารดับเพลิงที่เหมาะสม	: ก๊าซคาร์บอนไดออกไซด์. ผงแห้ง. โฟม. สเปรย์น้ำ.
สารดับเพลิงที่ไม่เหมาะสม	: อย่าใช้น้ำที่ไหลแรง.

5.2. ความเป็นอันตรายเฉพาะที่เกิดขึ้นจากสารเดี่ยวหรือสารผสม

ไม่มีข้อมูลเพิ่มเติม

5.3. ข้อแนะนำสำหรับนักฉุกเฉิน

การป้องกันระหว่างการฉุกเฉิน	: ไม่พยายามที่จะดำเนินการได้โดยไม่ต้องใช้อุปกรณ์ป้องกันที่เหมาะสม.
-----------------------------	--

ส่วนที่ 6: มาตรการจัดการเมื่อมีการหกหรือไหลของสาร

6.1. ข้อระวังส่วนบุคคล อุปกรณ์ป้องกันอันตราย และขั้นตอนการปฏิบัติงานฉุกเฉิน

6.1.1. สำหรับผู้ที่ไม่ใช่หน่วยกู้ภัย

ขั้นตอนฉุกเฉิน	: อพยพคนพนักงานที่ไม่จำเป็นออกจากพื้นที่.
----------------	---

6.1.2. สำหรับหน่วยกู้ภัย

อุปกรณ์การป้องกัน	: จัดให้มีการป้องกันที่เหมาะสมแก่เจ้าหน้าที่ทำความสะอาด.
-------------------	--

6.2. ข้อควรระวังสำหรับสิ่งแวดล้อม

หลีกเลี่ยงการปล่อยสู่สิ่งแวดล้อม.

6.3. วิธีการและวัสดุสำหรับกักเก็บและทำความสะอาด

วิธีการในการทำความสะอาด	: ดูดซับผลิตภัณฑ์ที่รั่วไหลด้วยของแข็งเฉื่อย เช่นดินเหนียว หรือดินเบา โดยเร็วที่สุด. บนพื้น กวาดหรือตักใส่ภาชนะที่เหมาะสม.
-------------------------	--

6.4. อ้างอิงหัวข้ออื่น ๆ

ไม่มีข้อมูลเพิ่มเติม

CHLOROPHENOL RED INDICATOR AR

เอกสารข้อมูลความปลอดภัย

ส่วนที่ 7: การขนย้าย เคลื่อนย้าย ใช้งาน และเก็บรักษา

7.1. ข้อควรระวังในการขนถ่ายเคลื่อนย้าย ใช้งาน และการเก็บรักษาอย่างปลอดภัย

- ข้อควรระวังในการขนถ่ายเคลื่อนย้าย ใช้งาน และการเก็บรักษาอย่างปลอดภัย : ไม่หายใจเอาไอระเหยเข้าไป. หลีกเลี่ยงการสัมผัสกับดวงตาและผิวหนัง.
- มาตรการสุขอนามัย : ล้างมือและบริเวณที่สัมผัสผู้อื่น ๆ ทั้งหมดด้วยสบู่อ่อน ๆ และน้ำก่อนรับประทานอาหาร ดื่มน้ำ หรือสูบบุหรี่และก่อนออกจากงาน.

7.2. สภาวะการเก็บรักษาอย่างปลอดภัย รวมทั้งข้อห้ามในการเก็บรักษาสารที่เข้ากันไม่ได้

- เงื่อนไขในการเก็บรักษา : เก็บในภาชนะที่ปิดสนิท. เก็บรักษาในที่ที่มีอากาศถ่ายเทดี.

7.3. การใช้ปลายทางเฉพาะ

ไม่มีข้อมูลเพิ่มเติม

ส่วนที่ 8: การควบคุมการรับสัมผัสและการป้องกัน

8.1. ค่าต่าง ๆ ที่ใช้ควบคุม

ไม่มีข้อมูลเพิ่มเติม

8.2. การควบคุมการรับสัมผัส

- การป้องกันมือ : ถุงมือป้องกัน
- การป้องกันดวงตา : แว่นครอบตาป้องกันสารเคมีหรือแว่นตานิรภัย
- การป้องกันผิวหนังและร่างกาย : สวมชุดป้องกันที่เหมาะสม
- การป้องกันระบบหายใจ : สวมอุปกรณ์ช่วยหายใจ

ส่วนที่ 9: คุณสมบัติทางกายภาพและทางเคมี

9.1. ข้อมูลพื้นฐานเกี่ยวกับคุณสมบัติทางกายภาพและทางเคมี

- สภาพร่างกาย : ของแข็ง
- มวลโมเลกุล : 423.27 ก./โมล
- สี : Red powder.
- กลิ่น : ไม่มีข้อมูล
- ค่าขีดจำกัดของกลิ่นที่รับได้ : ไม่มีข้อมูล
- pH : ไม่มีข้อมูล
- อัตราการระเหยสัมพัทธ์ (ที่อุณหภูมิ = 1) : ไม่มีข้อมูล
- จุดหลอมเหลว : ไม่มีข้อมูล
- จุดเยือกแข็ง : ไม่มีข้อมูล
- จุดเดือด : ไม่มีข้อมูล
- จุดวาบไฟ : ไม่มีข้อมูล
- อุณหภูมิที่ลุกติดไฟได้เอง : ไม่มีข้อมูล
- อุณหภูมิของการสลายตัว : ไม่มีข้อมูล

CHLOROPHENOL RED INDICATOR AR

เอกสารข้อมูลความปลอดภัย

ความไวไฟ (ของแข็ง ก๊าซ)	: ไม่มีข้อมูล
ความดันไอ	: ไม่มีข้อมูล
ความหนาแน่นสัมพัทธ์ของไอที่ 20 องศาเซลเซียส	: ไม่มีข้อมูล
ความหนาแน่นสัมพัทธ์	: ไม่มีข้อมูล
ความสามารถในการละลายได้	: ง่าย: Partially soluble in water
Log Pow	: ไม่มีข้อมูล
ความหนืด, ดินเนติกส์	: ไม่มีข้อมูล
ความหนืด, ไดนามิก	: ไม่มีข้อมูล
คุณสมบัติของการระเบิด	: ไม่มีข้อมูล
จุดระเบิดของไอ	: ไม่มีข้อมูล
ขีดจำกัดของการระเบิด	: ไม่มีข้อมูล

9.2. ข้อมูลอื่น ๆ

ไม่มีข้อมูลเพิ่มเติม

ส่วนที่ 10: ความเสถียรและการเกิดปฏิกิริยา

10.1. การเกิดปฏิกิริยา

ไม่มีข้อมูลเพิ่มเติม

10.2. ความเสถียรทางเคมี

มีความเสถียรภายใต้สภาวะปกติ.

10.3. ความเป็นไปได้ในการเกิดปฏิกิริยาอันตราย

ไม่มีข้อมูลเพิ่มเติม

10.4. สภาวะที่ควรหลีกเลี่ยง

สัมผัสกับอากาศ. แสงแดดโดยตรง. ความร้อน. ความชื้น.

10.5. วัสดุที่เข้ากันไม่ได้

ไม่มีข้อมูลเพิ่มเติม

10.6. ความเป็นอันตรายของสารที่เกิดจากการสลายตัว

ไม่มีข้อมูลเพิ่มเติม

ส่วนที่ 11: ข้อมูลด้านพิษวิทยา

11.1. ข้อมูลเกี่ยวกับผลกระทบด้านพิษวิทยา

ความเป็นพิษเฉียบพลัน : ไม่จัดจำแนก

การกัดกร่อนและการระคายเคืองต่อผิวหนัง : ระคายเคืองต่อผิวหนังมาก.

การทำลายดวงตาอย่างรุนแรงและการระคายเคืองต่อดวงตา : ระคายเคืองต่อดวงตารุนแรง.

การทำให้ไวต่อการกระตุ้นอาการแพ้ต่อระบบทางเดินหายใจหรือผิวหนัง : ไม่จัดจำแนก

การก่อให้เกิดการกลายพันธุ์ของเซลล์สืบพันธุ์ : ไม่จัดจำแนก

CHLOROPHENOL RED INDICATOR AR

เอกสารข้อมูลความปลอดภัย

การก่อกวนระเบิด	: ไม่จัดจำแนก
ความเป็นพิษต่อระบบสืบพันธุ์	: ไม่จัดจำแนก
ความเป็นพิษต่ออวัยวะเป้าหมายอย่างเฉพะเจาะจง (การรับสัมผัสครั้งเดียว)	: อาจระคายเคืองต่อทางเดินหายใจ.
ความเป็นพิษต่ออวัยวะเป้าหมายอย่างเฉพะเจาะจง (การรับสัมผัสซ้ำ)	: ไม่จัดจำแนก
ความเป็นอันตรายจากการสลาย	: ไม่จัดจำแนก

ส่วนที่ 12: ข้อมูลด้านนิเวศวิทยา

12.1. ความเป็นพิษ

ไม่มีข้อมูลเพิ่มเติม

12.2. การตกค้างยาวนานและความสามารถในการย่อยสลาย

ไม่มีข้อมูลเพิ่มเติม

12.3. ศักยภาพในการสะสมทางชีวภาพ

ไม่มีข้อมูลเพิ่มเติม

12.4. การเคลื่อนย้ายในดิน

ไม่มีข้อมูลเพิ่มเติม

12.5. ผลของการประเมิน PBT และ vPvB

ไม่มีข้อมูลเพิ่มเติม

12.6. ผลกระทบในทางเสียหายอื่น ๆ

ไม่มีข้อมูลเพิ่มเติม

ส่วนที่ 13: ข้อพิจารณาในการกำจัด

13.1. วิธีการกำจัดของเสีย

ไม่มีข้อมูลเพิ่มเติม

ส่วนที่ 14: ข้อมูลการขนส่ง

ตาม ADR / RID / IMDG / IATA / ADN

14.1. หมายเลขสหประชาชาติ

UN-เลขที่ (ADR) : ไม่เกี่ยวข้อง

CHLOROPHENOL RED INDICATOR AR

เอกสารข้อมูลความปลอดภัย

UN-เลขที่ (IMDG)	: ไม่เกี่ยวข้อง
UN-เลขที่ (IATA)	: ไม่เกี่ยวข้อง
UN-เลขที่ (ADN)	: ไม่เกี่ยวข้อง
UN-เลขที่ (RID)	: ไม่เกี่ยวข้อง

14.2. ชื่อที่ถูกต้องในการขนส่งสาธารณะ

ชื่อที่ใช้ในการขนส่ง (ADR)	: ไม่เกี่ยวข้อง
ชื่อที่ใช้ในการขนส่ง (IMDG)	: ไม่เกี่ยวข้อง
ชื่อที่ใช้ในการขนส่ง (IATA)	: ไม่เกี่ยวข้อง
ชื่อที่ใช้ในการขนส่ง (ADN)	: ไม่เกี่ยวข้อง
ชื่อที่ใช้ในการขนส่ง (RID)	: ไม่เกี่ยวข้อง

14.3. ประเภทความเป็นอันตรายสำหรับการขนส่ง

ADR

ประเภทความเป็นอันตรายสำหรับการขนส่ง (ADR)	: ไม่เกี่ยวข้อง
---	-----------------

IMDG

ประเภทความเป็นอันตรายสำหรับการขนส่ง (IMDG)	: ไม่เกี่ยวข้อง
--	-----------------

IATA

ประเภทความเป็นอันตรายสำหรับการขนส่ง (IATA)	: ไม่เกี่ยวข้อง
--	-----------------

ADN

ประเภทความเป็นอันตรายสำหรับการขนส่ง (ADN)	: ไม่เกี่ยวข้อง
---	-----------------

RID

ประเภทความเป็นอันตรายสำหรับการขนส่ง (RID)	: ไม่เกี่ยวข้อง
---	-----------------

14.4. กลุ่มการบรรจุ

กลุ่มการบรรจุ (ADR)	: ไม่เกี่ยวข้อง
กลุ่มการบรรจุ (IMDG)	: ไม่เกี่ยวข้อง
กลุ่มบรรจุภัณฑ์ (IATA)	: ไม่เกี่ยวข้อง
กลุ่มบรรจุภัณฑ์ (ADN)	: ไม่เกี่ยวข้อง
กลุ่มการบรรจุ (RID)	: ไม่เกี่ยวข้อง

14.5. ความเป็นอันตรายต่อสิ่งแวดล้อม

อันตรายสำหรับสิ่งแวดล้อม	: ไม่ใช่
มลภาวะทางทะเล	: ไม่ใช่
ข้อมูลอื่น ๆ	: ไม่มีข้อมูลเพิ่มเติม

14.6. ข้อควรระวังพิเศษสำหรับผู้ใช้งาน

- การขนส่งทางบก

ไม่มีข้อมูล

- การขนส่งทางเรือ

ไม่มีข้อมูล

- การขนส่งทางอากาศ

ไม่มีข้อมูล

CHLOROPHENOL RED INDICATOR AR

เอกสารข้อมูลความปลอดภัย

- การขนส่งทางน้ำภายในประเทศ

ไม่มีข้อมูล

- การขนส่งทางรถไฟ

ไม่มีข้อมูล

14.7. การขนส่งด้วยภาชนะขนาดใหญ่ ให้เป็นไปตามภาคผนวก II ของ MARPOL 73/78 และ IBC Code

ไม่เกี่ยวข้อง

ส่วนที่ 15: ข้อมูลด้านกฎข้อบังคับ

15.1. ให้ระบุกฎระเบียบทางด้านความปลอดภัย สุขภาพ และสิ่งแวดล้อมเป็นการเฉพาะกับผลิตภัณฑ์นั้น

15.1.1. กฎระเบียบของ EU

ไม่มีข้อจำกัดตามภาคผนวก XVII ของ REACH

CHLOROPHENOL RED INDICATOR AR ไม่อยู่ในรายชื่อผู้สมัคร REACH

CHLOROPHENOL RED INDICATOR AR ไม่ได้ระบุไว้ในภาคผนวกที่ XIV ของ REACH

15.1.2. กฎระเบียบของประเทศ

เยอรมนี

12th Ordonance Implementing the Federal Immission Control Act - 12.BImSchV : ไม่อยู่ภายใต้ BImSchV 12BImSchV ฉบับที่ 12 (พระราชกฤษฎีกาว่าด้วยการป้องกันมลพิษทางอากาศ)
(กฎระเบียบว่าด้วยอุบัติเหตุที่ร้ายแรง)

เนเธอร์แลนด์

SZW-lijst van kankerverwekkende stoffen : สารที่ไม่อยู่ในรายการ

SZW-lijst van mutagene stoffen : สารที่ไม่อยู่ในรายการ

NIET-limitatieve lijst van voor de voortplanting giftige stoffen – Borstvoeding : สารที่ไม่อยู่ในรายการ

NIET-limitatieve lijst van voor de voortplanting giftige stoffen – Vruchtbaarheid : สารที่ไม่อยู่ในรายการ

NIET-limitatieve lijst van voor de voortplanting giftige stoffen – Ontwikkeling : สารที่ไม่อยู่ในรายการ

เดนมาร์ก

คำแนะนำในด้านกฎระเบียบของเดนมาร์ก : ผู้ที่มีอายุต่ำกว่า 18 ปีไม่ได้รับอนุญาตให้ใช้ผลิตภัณฑ์

15.2. การประเมินความปลอดภัยของสารเคมี

ไม่มีข้อมูลเพิ่มเติม

ส่วนที่ 16: ข้อมูลอื่น ๆ

CHLOROPHENOL RED INDICATOR AR

เอกสารข้อมูลความปลอดภัย

ข้อความทั้งหมดของประโยค R-H- และ EUH:

Eye Irrit. 2	การทำลายดวงตาอย่างรุนแรงและการระคายเคืองต่อดวงตา ประเภทย่อย ๒A
Skin Irrit. 2	การกัดกร่อน และการระคายเคืองต่อผิวหนัง ประเภทย่อย ๒
STOT SE 3	ความเป็นพิษต่ออวัยวะเป้าหมายอย่างเฉพาะเจาะจงจากการสัมผัสครั้งเดียว ประเภทย่อย ๔
H315	ระคายเคืองต่อผิวหนังมาก
H319	ระคายเคืองต่อดวงตารุนแรง
H335	อาจจะระคายเคืองต่อทางเดินหายใจ
R36/37/38	ระคายเคืองต่อระบบทางเดินหายใจและผิวหนัง
Xi	ที่ระคายเคือง

ข้อมูลนี้จะขึ้นอยู่กับความรู้ของเราในปัจจุบันและมีวัตถุประสงค์เพื่ออธิบายถึงผลิตภัณฑ์เพื่อสุขภาพ ความปลอดภัย และข้อกำหนดด้านสิ่งแวดล้อมเท่านั้น
ดังนั้นจึงไม่ควรตีความว่าเป็นหลักประกันของคุณสมบัติของผลิตภัณฑ์ใด ๆ