

# ETHYLENE DIAMINE TETRA ACETIC ACID (EDTA) EXTRA PURE MSDS

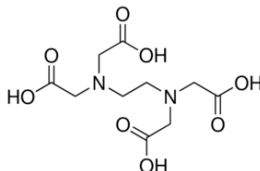
n° CAS: 60-00-4 MSDS

## MATERIAL SAFETY DATA SHEET (MSDS)

### SEÇÃO 1: Identificação da substância/mistura e da empresa

#### 1.1. Identificação do produto

Forma do produto : Substância  
:  
n° de índice EC : 607-429-00-8  
n° EC : 200-449-4  
n° CAS : 60-00-4  
Código do produto : 03727  
Fórmula : C<sub>10</sub>H<sub>16</sub>N<sub>2</sub>O<sub>8</sub>  
Estrutura química :



Sinônimos : EDTA

#### 1.2. Usos recomendados da substância ou mistura e usos não recomendados

##### 1.2.1. Usos relevantes identificados

Especificações de uso : Industrial  
industrial/profissional For professional use only

##### 1.2.2. Usos desaconselhados

Nenhuma informação adicional disponível

#### 1.3. Identificação do fornecedor da ficha de informações de segurança

LOBA CHEMIE PVT.LTD.  
107 Wode House Road, Jehangir Villa, Colaba  
400005 Mumbai - INDIA  
T +91 22 6663 6663 - F +91 22 6663 6699  
[info@lobachemie.com](mailto:info@lobachemie.com) - [www.lobachemie.com](http://www.lobachemie.com)

#### 1.4. Número do telefone de emergência

Número de emergência : + 91 22 6663 6663 (9:00am - 6:00 pm)

### SEÇÃO 2: Identificação de perigos

#### 2.1. Classificação da substância ou mistura

##### Classificação de acordo com o Regulamento (CE) N° 1272/2008 [CLP]

Lesões oculares H319  
graves/irritação ocular,  
Categoria 2

Texto completo das frases H: consultar a Seção 16

# ETHYLENE DIAMINE TETRA ACETIC ACID (EDTA) Extra Pure

## Ficha de Informações de Segurança de Produtos Químicos

### Classificação de acordo com a Diretiva 67/548/CEE [DSD] ou 1999/45/CE [DPD]

Xn; R36-52-53

Texto completo das frases R: ver seção 16

### Efeitos adversos físico-químicos prejudiciais para a saúde humana e para os efeitos ambientais

Nenhuma informação adicional disponível

## 2.2. Elementos apropriados de rotulagem

### Rotulagem de acordo com o Regulamento (CE) Nº 1272/2008 [CLP]

Pictogramas de perigo (CLP)

:



GHS07

Palavra de advertência (CLP)

: Atenção

Frases de perigo (CLP)

: H319 - Provoca irritação ocular grave

Frases de precaução

: P305+P351+P338 - EM CASO DE CONTATO COM OS OLHOS: Enxágue cuidadosamente com água durante vários minutos. No caso de uso de lentes de contato, remova-as, se for fácil. Continue enxaguando

## 2.3. Outros perigos

Nenhuma informação adicional disponível

## SEÇÃO 3: Composição e informações sobre os ingredientes

### 3.1. Substância

Nome : ETHYLENE DIAMINE TETRA ACETIC ACID (EDTA) Extra Pure

nº CAS : 60-00-4

nº EC : 200-449-4

nº de índice EC : 607-429-00-8

Texto integral das frases R e H : ver a Seção 16

### 3.2. Mistura

Não aplicável

## SEÇÃO 4: Medidas de primeiros-socorros

### 4.1. Descrição das medidas de primeiros socorros

Medidas de primeiros-socorros após inalação : Assure fresh air breathing. Allow the victim to rest.

# ETHYLENE DIAMINE TETRA ACETIC ACID (EDTA) Extra Pure

## Ficha de Informações de Segurança de Produtos Químicos

Medidas de primeiros-socorros após contato com a pele	: Lave com água em abundância. Lave a roupa contaminada antes de usá-la novamente.
Medidas de primeiros-socorros após contato com os olhos	: Enxague cuidadosamente com água durante vários minutos. No caso de uso de lentes de contato, remova-as, se for fácil. Continue enxaguando. Consulte um médico.
Medidas de primeiros-socorros após ingestão	: Enxaguar a boca. Do not induce vomiting. Consulte um médico.

### 4.2. Sintomas e efeitos mais importantes, agudos ou tardios

Sintomas/efeitos em caso de contato com os olhos : Provoca irritação ocular grave.

### 4.3. Indicações sobre cuidados médicos urgentes e tratamentos especiais necessários

Treat symptomatically.

## SEÇÃO 5: Medidas de combate a incêndio

### 5.1. Meios de extinção

Meios de extinção adequados : Dry powder. Water spray. Carbon dioxide. Foam.  
Meios de extinção inadequados : Do not use a heavy water stream.

### 5.2. Perigos específicos decorrentes da substância ou mistura

Nenhuma informação adicional disponível

### 5.3. Recomendações para a equipe de combate a incêndio

Proteção durante o combate a incêndios : Do not enter fire area without proper protective equipment, including respiratory protection.

## SEÇÃO 6: Medidas de controle para derramamento ou vazamento

### 6.1. Precauções pessoais, equipamento de proteção e procedimentos de emergência

#### 6.1.1. Para não-socorristas

Procedimentos de emergência : Evacuate unnecessary personnel.

#### 6.1.2. Para socorristas

Equipamento de proteção : Use o equipamento de proteção individual conforme for necessário.  
Procedimentos de emergência : Ventilate area.

### 6.2. Precauções ambientais

Evite a liberação para o meio ambiente.

### 6.3. Métodos e materiais de contenção e limpeza

Métodos de limpeza : Recolha o material derramado. On land, sweep or shovel into suitable containers. Soak up spills with inert solids, such as clay or diatomaceous earth as soon as possible.

### 6.4. Referência a outras seções

Nenhuma informação adicional disponível

## SEÇÃO 7: Manuseio e armazenamento

### 7.1. Precauções para manuseio seguro

Precauções para manuseio seguro : Avoid contact with skin and eyes. Do not breathe vapours.  
Medidas de higiene : Não coma, beba ou fume durante a utilização deste produto. Wash hands and other exposed areas with mild soap and water before eating, drinking or smoking and when leaving work.

### 7.2. Condições para armazenamento seguro, incluindo incompatibilidades

Condições de armazenamento : Mantenha o recipiente hermeticamente fechado. Manter o recipiente fechado quando não estiver em uso.

# ETHYLENE DIAMINE TETRA ACETIC ACID (EDTA) Extra Pure

## Ficha de Informações de Segurança de Produtos Químicos

### 7.3. Utilizações finais específicas

Nenhuma informação adicional disponível

## SEÇÃO 8: Controle de exposição e proteção individual

### 8.1. Parâmetros de controle

Nenhuma informação adicional disponível

### 8.2. Controles de exposição

Proteção para as mãos	: Protective gloves
Proteção para os olhos	: Chemical goggles or safety glasses
Proteção para a pele e o corpo	: Usar roupas de proteção adequada
Proteção respiratória	: Use equipamento de proteção respiratória

## SEÇÃO 9: Propriedades físicas e químicas

### 9.1. Informações sobre propriedades físico-químicas básicas

Estado físico	: Sólido
Massa molecular	: 292.25 g/mol
Cor	: White crystalline.
Odor	: odourless.
Limiar de odor	: Não há dados disponíveis
pH	: 2.5 at 10 g/l at 23 °C
Taxa de evaporação relativa (acetato de butila = 1)	: Não há dados disponíveis
Ponto de fusão	: 250 °C
Ponto de solidificação	: Não há dados disponíveis
Ponto de ebulição	: Não há dados disponíveis
Ponto de fulgor	: Não há dados disponíveis
Temperatura de auto-ignição	: Não há dados disponíveis
Temperatura de decomposição	: Não há dados disponíveis
Inflamabilidade (sólido/gás)	: Não há dados disponíveis
Pressão de vapor	: Não há dados disponíveis
Densidade relativa do vapor a 20°C	: Não há dados disponíveis
Densidade relativa	: Não há dados disponíveis
Densidade	: 0.86 g/cm <sup>3</sup> at 20 °C
Solubilidade	: Água: Slightly soluble in water
Log Pow	: -3.34

# ETHYLENE DIAMINE TETRA ACETIC ACID (EDTA) Extra Pure

## Ficha de Informações de Segurança de Produtos Químicos

Viscosidade, cinemática	: Não há dados disponíveis
Viscosidade, dinâmica	: Não há dados disponíveis
Propriedades explosivas	: Não há dados disponíveis
Propriedades oxidantes	: Não há dados disponíveis
Limites de explosão	: Não há dados disponíveis

### 9.2. Outras informações

Nenhuma informação adicional disponível

## SEÇÃO 10: Estabilidade e reatividade

### 10.1. Reatividade

Nenhuma informação adicional disponível

### 10.2. Estabilidade química

Stable under normal conditions.

### 10.3. Possibilidade de reações perigosas

Nenhuma informação adicional disponível

### 10.4. Condições a evitar

Air contact. Luz solar direta. Moisture. Mantenha afastado do calor, faísca, chama aberta, superfícies quentes. - Não fume.

### 10.5. Materiais incompatíveis

Nenhuma informação adicional disponível

### 10.6. Produtos perigosos da decomposição

Nenhuma informação adicional disponível

## SEÇÃO 11: Informações toxicológicas

### 11.1. Informações sobre os efeitos toxicológicos

Toxicidade aguda	: Não classificado
Corrosão/irritação à pele	: Não classificado pH: 2.5 at 10 g/l at 23 °C
Lesões oculares graves/irritação ocular	: Provoca irritação ocular grave. pH: 2.5 at 10 g/l at 23 °C
Sensibilização respiratória ou à pele	: Não classificado
Mutagenicidade em células germinativas	: Não classificado
Carcinogenicidade	: Não classificado
Toxicidade à reprodução	: Não classificado
Toxicidade para órgãos-alvo específicos - Exposição única	: Não classificado
Toxicidade para órgãos-alvo específicos - Exposição repetida	: Não classificado
Perigo por aspiração	: Não classificado

# ETHYLENE DIAMINE TETRA ACETIC ACID (EDTA) Extra Pure

## Ficha de Informações de Segurança de Produtos Químicos

### SEÇÃO 12: Informações ecológicas

#### 12.1. Toxicidade

Ecologia - água : Pode provocar efeitos nocivos prolongados para os organismos aquáticos.

#### 12.2. Persistência e degradabilidade

##### ETHYLENE DIAMINE TETRA ACETIC ACID (EDTA) Extra Pure (60-00-4)

Persistência e degradabilidade	Pode causar efeitos prejudiciais a longo prazo no ambiente.
--------------------------------	---

#### 12.3. Potencial bioacumulativo

##### ETHYLENE DIAMINE TETRA ACETIC ACID (EDTA) Extra Pure (60-00-4)

Log Pow	-3.34
---------	-------

#### 12.4. Mobilidade no solo

Nenhuma informação adicional disponível

#### 12.5. Resultados da avaliação PBT e mPmB

Nenhuma informação adicional disponível

#### 12.6. Outros efeitos adversos

Nenhuma informação adicional disponível

### SEÇÃO 13: Considerações sobre destinação final

#### 13.1. Métodos de tratamento de resíduos

Recomendações de disposição de produtos/embalagens : Descarte o conteúdo/recipiente em ponto de coleta de resíduos especiais ou perigosos de acordo com regulamentação local, regional, nacional e/ou internacional.

### SEÇÃO 14: Informações sobre transporte

De acordo com as exigências de ADR / RID / IMDG / IATA / ADN

#### 14.1. Número ONU

Nº ONU (ADR)	: Não aplicável
Nº ONU (IMDG)	: Não aplicável
Nº ONU (IATA)	: Não aplicável
Nº ONU (ADN)	: Não aplicável
Nº ONU (RID)	: Não aplicável

#### 14.2. Nome apropriado para embarque ONU

Nome apropriado para embarque (ADR)	: Não aplicável
Nome apropriado para embarque (IMDG)	: Não aplicável
Nome apropriado para embarque (IATA)	: Não aplicável
Nome apropriado para embarque (ADN)	: Não aplicável
Nome apropriado para embarque (RID)	: Não aplicável

# ETHYLENE DIAMINE TETRA ACETIC ACID (EDTA) Extra Pure

## Ficha de Informações de Segurança de Produtos Químicos

### 14.3. Classes de perigo para o transporte

#### ADR

Classes de risco de transporte (ADR) : Não aplicável

#### IMDG

Classes de risco de transporte (IMDG) : Não aplicável

#### IATA

Classes de risco de transporte (IATA) : Não aplicável

#### ADN

Classes de risco de transporte (ADN) : Não aplicável

#### RID

Classes de risco de transporte (RID) : Não aplicável

### 14.4. Grupo de embalagem

Grupo de embalagem (ADR) : Não aplicável

Grupo de embalagem (IMDG) : Não aplicável

Grupo de embalagem (IATA) : Não aplicável

Grupo de embalagem (ADN) : Não aplicável

Grupo de embalagem (RID) : Não aplicável

### 14.5. Perigos para o meio ambiente

Perigoso para o meio ambiente : Não

Poluente marinho : Não

Outras informações : Nenhuma informação adicional disponível

### 14.6. Precauções específicas para o usuário

#### - Transporte terrestre

Não há dados disponíveis

#### - Transporte marítimo

Não há dados disponíveis

#### - Transporte aéreo

Não há dados disponíveis

#### - Transporte por via fluvial

Não há dados disponíveis

#### - Transporte ferroviário

Não há dados disponíveis

### 14.7. Transporte em massa de acordo com o Anexo II da Convenção MARPOL 73/78 e o Código IBC

Não aplicável

## SEÇÃO 15: Informações sobre regulamentações

### 15.1. Normas de segurança, saúde e meio ambiente específicas para a substância ou mistura

#### 15.1.1. Regulamentações da UE

Sem restrições segundo o anexo XVII do REACH

ETHYLENE DIAMINE TETRA ACETIC ACID (EDTA) Extra Pure não integra a lista candidata do REACH

ETHYLENE DIAMINE TETRA ACETIC ACID (EDTA) Extra Pure não é referido no Anexo XIV do REACH

# ETHYLENE DIAMINE TETRA ACETIC ACID (EDTA) Extra Pure

## Ficha de Informações de Segurança de Produtos Químicos

### 15.1.2. Regulamentos Nacionais

#### Alemanha

Referência ao AwSV : Classe de perigo de água (WGK) 2, Perigoso para água (Classification according to AwSV; Número do ID 104)

12º Despacho de Aplicação da Lei Federal Alemã Relativa ao Controle de Emissões – 12.BImSchV : Não sujeito ao 12.º BImSchV (Regulamento sobre os Acidentes Graves)

#### Holanda

SZW-lijst van kankerverwekkende stoffen : A substância não é listada

SZW-lijst van mutagene stoffen : A substância não é listada

NIET-limitatieve lijst van voor de voortplanting giftige stoffen – Borstvoeding : A substância não é listada

NIET-limitatieve lijst van voor de voortplanting giftige stoffen – Vruchtbaarheid : A substância não é listada

NIET-limitatieve lijst van voor de voortplanting giftige stoffen – Ontwikkeling : A substância não é listada

#### Dinamarca

Recomendações da Regulamentação Dinamarquesa : Jovens com idade inferior a 18 anos não estão autorizados a usar o produto

### 15.2. Avaliação de segurança química

Nenhuma informação adicional disponível

## SEÇÃO 16: Outras informações

Texto integral de frases R-, H e da UE:

Eye Irrit. 2	Lesões oculares graves/irritação ocular, Categoria 2
H319	Provoca irritação ocular grave
R36	Irritante para os olhos
R52	Nocivo para os organismos aquáticos
R53	Pode causar efeitos prejudiciais a longo prazo no ambiente aquático
Xn	Nocivo



# ETHYLENE DIAMINE TETRA ACETIC ACID (EDTA) Extra Pure

## Ficha de Informações de Segurança de Produtos Químicos

---

*Esta informação está baseada em nosso conhecimento atual e pretende descrever o produto tendo unicamente em vista os requisitos de saúde, segurança e meio ambiente. Não deve, portanto, ser interpretada como garantia de qualquer propriedade específica do produto.*