

GIBBERELIC ACID EXTRA PURE

Güvenlik Bilgi Formu

according to the REACH Regulation (EC) 1907/2006 amended by Regulation (EU) 2020/878

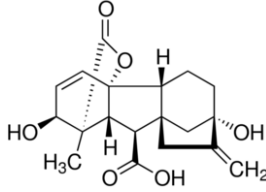
SDS Reference Number: 03930

Yayın tarihi: 4/9/2014 Güncelleme tarihi: 11/29/2024 Şu sürümün yerine geçer: 6/20/2016 Kaçınıcı güncelleme olduğu:
1.0

BÖLÜM 1: Maddenin/karışımın ve şirketin/dağıtıcının kimliği

1.1. Madde /Karışımın kimliği

Ürün formu	: Madde
Ticari adı	: GIBBERELIC ACID EXTRA PURE
IUPAC ismi	: (3S,3aS,4S,4aS,7S,9aR,9bR,12S)-7,12-Dihydroxy-3-methyl-6-methylene-2-oxoperhydro-4a,7-methano-9b,3-propenoazuleno[1,2-b]furan-4-carboxylic acid
EC No	: 201-001-0
CAS No	: 77-06-5
Ürün kodu	: 03930
Ürün türü	: Carboxylic acids
Formülü	: C19H22O6
Kimyasal yapısı	:



Eşanlamlar	: GA3, Gibberellin A3
------------	-----------------------

1.2. Madde veya karışımın belirlenmiş kullanımları ve tavsiye edilmeyen kullanımları

Tanımlanmış uygun kullanımlar

Endüstriyel/profesyonel kullanım özellikleri	: Sanayi. Sadece profesyonel kullanım içindir.
Maddenin/karışımın kullanımı	: Laboratuvar kimyasal maddeleri Madde imalatı

1.3. Güvenlik bilgi formu tedarikçisinin bilgileri

LOBA CHEMIE PVT.LTD.
107 Wode House Road, Jehangir Villa, Colaba
400005 Mumbai
INDIA
T +91 22 6663 6663, F +91 22 6663 6699
info@lobachemie.com, www.lobachemie.com

1.4. Acil durum telefon numarası

Acil durum numarası	: + 91 22 6663 6663 (9:00am - 6:00 pm)
---------------------	--

BÖLÜM 2: Zararlılık tanımlanması

2.1. Madde veya karışımın sınıflandırması

1272/2008 [CLP] AB yönetmeliği uyarınca sınıflandırma

Ciddi göz hasarı/göz tahrişi, Zararlılık Kategorisi 2 H319
H ve EUH ifadeleri tam metni: bkz. bölüm 16

Zararlı fizikokimyasal etkiler ve insan sağlığı ile çevre üzerindeki olumsuz etkileri

Ciddi göz tahrişine yol açar.

GIBBERELLIC ACID EXTRA PURE

Güvenlik Bilgi Formu

according to the REACH Regulation (EC) 1907/2006 amended by Regulation (EU) 2020/878

2.2. Etiket unsurları

1272/2008 (CLP) sayılı AB yönetmeliğine göre etiketleme

Zararlılık işareti (CLP) :



GHS07

Uyarı kelimesi (CLP) :

Dikkat

Zararlılık İfadeleri (CLP) :

H319 - Ciddi göz tahrişine yol açar.

Önlem İfadeleri (CLP) :

P305+P351+P338 - GÖZ İLE TEMASI HALİNDE: Su ile birkaç dakika dikkatlice durulayın. Takılı ve yapması kolaysa, kontak lensleri çıkartın. Durulamaya devam edin.

2.3. Diğer zararlar

Contains no PBT and/or vPvB substances \geq 0.1% assessed in accordance with REACH Annex XIII

BÖLÜM 3: Bileşimi/İçindekiler hakkında bilgi

3.1. Maddeler

Madde türü :

Tek bileşenli

Adı	Madde /Karışımın kimliği	%
GIBBERELLIC ACID	CAS No: 77-06-5 EC No: 201-001-0	100

BÖLÜM 4: İlk yardım önlemleri

4.1. İlk yardım önlemlerinin açıklaması

Genel ilkyardım müdahaleleri	: Kendinizi kötü hissediyorsanız, tıbbi yardım alın.
Solunması halinde ilkyardım müdahaleleri	: Kişiyi temiz havaya çıkartın ve rahat nefes almasını sağlayın. Give oxygen or artificial respiration if necessary.
Cilt ile temas etmesi halinde ilkyardım müdahaleleri	: Bol sabun ve su ile iyice yıkayın. Kirlenmiş giysilerinizi yeniden kullanmadan önce yıkayın. Wash skin with plenty of water.
Gözle temas etmesi halinde ilkyardım müdahaleleri	: Su ile birkaç dakika dikkatlice durulayın. Kontakt lens, varsa ve çıkarması kolaysa, çıkarın. Sürekli durulayın. Göz tahrişinin geçmemesi halinde: Tıbbi tavsiye alın/doktorunuza başvurun. Göz tahrişi kalıcı ise: Tıbbi yardım/bakım alın.
Yutulması halinde ilkyardım müdahaleleri	: Ağızı çalkalayın. Do not induce vomiting. Kendinizi iyi hissetmezseniz, zehir merkezini veya doktoru/hekimi arayın.
First-aid measures for first aider	: First aid workers will be equipped with suitable personal protective equipment.

4.2. Akut ve sonradan görülen önemli belirtiler ve etkiler

Solumayı takiben semptomlar/etkiler	: Dust of the product, if present, may cause respiratory irritation after an excessive inhalation exposure. İnsan veya hayvan üzerinde sağlık etkisi oluşturduğuna dair bir bilgi olmamasına rağmen bu materyalin solunması tehlikelidir.
Cilt ile temas etmesi halinde semptomlar/etkiler	: Hiçbiri normal şartlar altında değil. Dust may cause irritation in skin folds or by contact in combination with tight clothing.
Gözle teması takiben semptomlar/etkiler	: Ciddi göz tahrişine yol açar. Eye irritation.
Yutmayı takiben semptomlar/etkiler	: Hiçbiri normal şartlar altında değil.

4.3. Tıbbi müdahale ve özel tedavi gereği için ilk işaretler

Semptomatik olarak muamele edin.

GIBBERELLIC ACID EXTRA PURE

Güvenlik Bilgi Formu

according to the REACH Regulation (EC) 1907/2006 amended by Regulation (EU) 2020/878

BÖLÜM 5: Yangınla mücadele önlemleri

5.1. Yangın söndürücüler

Uygun söndürme maddeleri : Water spray. Köpük. Dry powder. Karbondiyoksit.
Uygun olmayan söndürücü maddeler : Ağır su buharı kullanmayın.

5.2. Madde veya karışımdan kaynaklanan özel zararlar

Yangın tehlikesi : No fire hazard.
Patlama tehlikesi : No direct explosion hazard.
Yangın halinde, zararlı bozunma ürünleri : Toxic fumes may be released.

5.3. Yangın söndürme ekipleri için tavsiyeler

Yangınla mücadele tedbirleri : Yangınla güvenli bir mesafeden ve koruma altına alınan bölgeden mücadel edin. Solunum sistemi koruyucuları dahil uygun koruyucu ekipmanı kullanmadan yangın alanına girmeyin.
Yangın anında korunma : Solunum sistemi koruyucuları dahil uygun koruyucu ekipmanı kullanmadan yangın alanına girmeyin. Do not attempt to take action without suitable protective equipment. Bağımsız solunum aparatı. Complete protective clothing.

BÖLÜM 6: Kaza sonucu yayılmaya karşı önlemler

6.1. Kişisel önlemler, koruyucu donanım ve acil durum prosedürleri

Genel tedbirler : Ürün kanalizasyon veya şehir sularına karışırsa yetkililere haber verin. Maddi hasarı önlemek için sıvı döküntüleri temizleyin.

Acil durum personeli olmayanlar için

Koruyucu donanım : Önerilen personel koruma ekipmanını giyin.
Acil durum planları : Ventilate spillage area. Gereksiz personeli çıkartın. Cilt ve gözlerle temasından kaçının.

Acil durumda müdahale eden kişiler için

Koruyucu donanım : Do not attempt to take action without suitable protective equipment. Kişisel koruyucu ekipman kullanın. Daha fazla bilgi için bakınız bölüm 8: "Maruziyet kontrolleri/kişisel korunma".
Acil durum planları : Alanı havalandırın. Gereksiz personeli çıkartın.

6.2. Çevresel önlemler

Çevreye verilmesinden kaçının.

6.3. Muhafaza etme ve temizleme için yöntemler ve materyaller

Sınırlama için : Using a clean shovel, put the material in a dry container and cover without compressing it.
Temizlik işlemleri : Mechanically recover the product. Döküntüleri toplayın. Karada uygun konteynerlere süpürün veya kürek kullanarak taşıyın.
Diğer bilgiler : Dispose of materials or solid residues at an authorized site.

6.4. Diğer bölümlere atıflar

For further information refer to section 13.

BÖLÜM 7: Elleçleme ve depolama

7.1. Güvenli elleçleme için önlemler

İşlem gördüğünde karşılaşılabilecek ek tehlikeler : Beklenen normal kullanım şartları altında herhangi bir önemli tehlikeye sebebiyet vermesi beklenmemektedir.
Güvenli elleçleme için önlemler : Ensure good ventilation of the work station. Cilt ve gözlerle temasından kaçının. Do not breathe vapours. Kişisel koruyucu ekipman kullanın.

GIBBERELLIC ACID EXTRA PURE

Güvenlik Bilgi Formu

according to the REACH Regulation (EC) 1907/2006 amended by Regulation (EU) 2020/878

Hijyen ölçütleri : Herhangi birşey yemeden, içmeden ve işten ayrılmadan önce orta derecede sabun ve su kullanarak ellerinizi ve vücudunuzun maruz kalan diğer uzuvlarınızı yıkayın. Bu ürünü kullanırken hiçbir şey yemeyin, içmeyiniz veya sigara içmeyin. Always wash hands after handling the product.

7.2. Uyuşmazlıkları da içeren güvenli depolama için koşullar

Teknik tedbirler : Keep in a cool, well-ventilated place away from heat.
Saklama koşulları : Kabı sıkıca kapalı tutun.
Ambalaj malzemeleri : Store always product in container of same material as original container.

7.3. Belirli son kullanımlar

Tamamlayıcı bilgi yok

BÖLÜM 8: Maruz kalma kontrolleri/kişisel korunma

8.1. Kontrol parametreleri

Tamamlayıcı bilgi yok

8.2. Maruz kalma kontrolleri

Uygun mühendislik kontrolleri

Uygun mühendislik kontrolleri:

Ensure good ventilation of the work station.

Kişisel koruyucu donanım

Kişisel koruyucu donanım:

Önerilen personel koruma ekipmanını giyin.

Kişisel koruyucu ekipman sembolü/sembolleri:



Göz ve yüz koruması

Gözlerin koruması:

Kimyasal gözlükler veya güvenlik gözlükleri.

Skin protection

Cilt ve vücudun korunması:

Wear a mask

Ellerin korunması:

Protective gloves

Solumun yollarının korunması

Solumun yollarının korunması:

Uygun maske takın.

Çevresel maruziyet kontrolleri

Çevresel maruziyet kontrolleri:

Çevreye verilmesinden kaçının.

BÖLÜM 9: Fiziksel ve kimyasal özellikler

9.1. Temel fiziksel ve kimyasal özellikler hakkında bilgi

Fiziksel hali : Katı
Renk : White to off white.
Görünüm : Toz.
Moleküler kütle : 346.38 g/mol

GIBBERELLIC ACID EXTRA PURE

Güvenlik Bilgi Formu

according to the REACH Regulation (EC) 1907/2006 amended by Regulation (EU) 2020/878

Koku	: Kokusuz.
Koku eşiği	: Mevcut değil
Erime noktası	: ≈ 225 °C
Donma noktası	: Uygulanmaz
Kaynama noktası	: Mevcut değil
Alevlenirlik	: Alevlenmez
Alt patlama sınırı	: Uygulanmaz
Üst patlama sınırı	: Uygulanmaz
Parlama noktası	: Uygulanmaz
Kendiliğinden tutuşma sıcaklığı	: Uygulanmaz
Ayrışma sıcaklığı	: 233 – 235 °C
pH	: 4 Acidic
pH çözelti	: Mevcut değil
Viskozite, kinematik	: Uygulanmaz
Çözünürlük	: Su: 5 g/l at 20 °C - Slightly soluble in water Etanol: Soluble in Ethanol Aseton: Soluble in Acetone
Partition coefficient n-octanol/water (Log Kow)	: Mevcut değil
Buhar basıncı	: Mevcut değil
50°C'de buhar basıncı	: Mevcut değil
Yoğunluk	: Mevcut değil
Bağıl yoğunluk	: Mevcut değil
20°C'de bağıl buhar yoğunluğu	: Uygulanmaz
Particle size	: Mevcut değil

9.2. Diğer bilgiler

Diğer güvenlik özellikleri

Gövde yoğunluğu : 600 kg/m³

BÖLÜM 10: Kararlılık ve tepkime

10.1. Tepkime

The product is non-reactive under normal conditions of use, storage and transport.

10.2. Kimyasal kararlılık

Normal koşullar altında kararlıdır.

10.3. Zararlı reaksiyon olasılığı

No dangerous reactions known under normal conditions of use.

10.4. Kaçınılması gereken durumlar

Direkt güneş ışığı. Aşırı yüksek veya düşük sıcaklıklar.

10.5. Kaçınılması gereken maddeler

Tamamlayıcı bilgi yok

10.6. Zararlı bozunma ürünleri

Under normal conditions of storage and use, hazardous decomposition products should not be produced.

BÖLÜM 11: Toksikolojik bilgiler

11.1. Yönetmelik (EC) No 1272/2008'de tanımlanan zararlılık sınıflarına ilişkin bilgiler

Akut toksisite (ağız yoluyla)	: Sınıflandırılmadı
Akut toksisite (cilt yolu ile)	: Sınıflandırılmadı
Akut toksisite (solunma ile)	: Sınıflandırılmadı

GIBBERELIC ACID EXTRA PURE

Güvenlik Bilgi Formu

according to the REACH Regulation (EC) 1907/2006 amended by Regulation (EU) 2020/878

Ciltte Aşınma/Tahriş	: Sınıflandırılmadı pH: 4 Acidic
Ciddi göz hasarları/tahrişi	: Ciddi göz tahrişine yol açar. pH: 4 Acidic
Solunum yolları veya cilt hassaslaşması	: Sınıflandırılmadı
Eşey hücre mutajenitesi	: Sınıflandırılmadı
Kanserojenite	: Sınıflandırılmadı
Üreme sistemi toksisitesi	: Sınıflandırılmadı
BHOT-tek maruz kalma	: Sınıflandırılmadı
BHOT-tekrarlı maruz kalma	: Sınıflandırılmadı
Aspirasyon zararı	: Sınıflandırılmadı

GIBBERELIC ACID EXTRA PURE (77-06-5)

Viskozite, kinematik

Uygulanmaz

11.2. Diğer zararlılıklara ilişkin bilgiler

Tamamlayıcı bilgi yok

BÖLÜM 12: Ekolojik bilgiler

12.1. Toksikite

Ekoloji - genel	: The product is not considered harmful to aquatic organisms nor to cause long-term adverse effects in the environment.
Akut sucul toksisite	: Sınıflandırılmadı
Kronik sucul toksisite	: Sınıflandırılmadı

12.2. Kalıcılık ve bozunabilirlik

GIBBERELIC ACID EXTRA PURE (77-06-5)

Kalıcılık ve bozunabilirlik

Hızla bozunabilir

12.3. Biyobirikim potansiyeli

Tamamlayıcı bilgi yok

12.4. Toprakta hareketlilik

Tamamlayıcı bilgi yok

12.5. PBT ve vPvB değerlendirmesi sonuçları

Tamamlayıcı bilgi yok

12.6. Endokrin bozucu özellikler

Tamamlayıcı bilgi yok

12.7. Diğer olumsuz etkiler

Tamamlayıcı bilgi yok

BÖLÜM 13: Berteraf etme bilgileri

13.1. Atık işleme yöntemleri

Bölgesel düzenlemeler (atıklar)	: Disposal must be done according to official regulations.
Atık işleme yöntemleri	: Dispose of contents/container in accordance with licensed collector's sorting instructions.
Kullanılmış suların imhasına yönelik tavsiyeler	: Disposal must be done according to official regulations.
Ürün/Ambalaj imha tavsiyeleri	: Comply with applicable regulations for solid waste disposal. Disposal must be done according to official regulations.
Ek bilgiler	: Do not re-use empty containers.

GIBBERELLIC ACID EXTRA PURE

Güvenlik Bilgi Formu

according to the REACH Regulation (EC) 1907/2006 amended by Regulation (EU) 2020/878

BÖLÜM 14: Taşımacılık bilgileri

ADR / IMDG / IATA / ADN / RID'e uygun olarak

14.1. UN numarası veya ID numarası

Ürün, nakliyesine ilişkin olarak, yürürlükte bulunan düzenlemelere göre tehlikeli ürün olarak sınıflandırılmamaktadır

14.2. Uygun UN taşımacılık adı

Uygun sevkiyat adı (ADR) : Not regulated
Uygun sevkiyat adı (IMDG) : Not regulated
Uygun sevkiyat adı (IATA) : Not regulated
Uygun sevkiyat adı (ADN) : Not regulated
Uygun sevkiyat adı (RID) : Not regulated

14.3. Taşımacılık zararlılık sınıf(lar)ı

ADR
Taşımacılık zararlılık sınıf(lar)ı : Not regulated

IMDG
Taşımacılık zararlılık sınıf(lar)ı (IMDG) : Not regulated

IATA
Ambalajlama grubu (IATA) : Not regulated

ADN
Taşımacılık zararlılık sınıf(lar)ı (ADN) : Not regulated

RID
Taşımacılık zararlılık sınıf(lar)ı (RID) : Not regulated

14.4. Ambalajlama grubu

Paketleme grubu (ADR) : Not regulated
Ambalajlama grubu (IMDG) : Not regulated
Paketleme grubu (IATA) : Not regulated
Ambalajlama grubu (ADN) : Not regulated
Ambalajlama grubu (RID) : Not regulated

14.5. Çevresel zararlar

Diğer bilgiler : Mevcut ek bilgi bulunmamaktadır

14.6. Kullanıcı için özel önlemler

Karayolu Taşımacılığı

Not regulated

Deniz taşımacılığı

Not regulated

Hava taşımacılığı

Not regulated

İç sularda gemi nakliyesi

Not regulated

Demiryolu taşımacılığı

Not regulated

14.7. IMO enstrümanlarına göre dökme denizyolu taşımacılığı

Uygulanmaz

GIBBERELLIC ACID EXTRA PURE

Güvenlik Bilgi Formu

according to the REACH Regulation (EC) 1907/2006 amended by Regulation (EU) 2020/878

BÖLÜM 15: Mevzuat bilgileri

15.1. Madde veya karışım için güvenlik, sağlık ve çevresel düzenlemeler/mevzuat

AB Mevzuatları

REACH Ek XVII (Kısıtlama Listesi)

REACH Ek XVII'de listelenmemiştir

REACH Ek XIV (İzin Listesi)

REACH Ek XIV'te (İzin Listesi) listelenmemiştir

REACH Aday Listesi (SVHC)

REACH Aday Listesinde listelenmemiştir

PIC Yönetmeliği (Ön Bildirimli Kabul)

PIC listesinde listelenmemiştir (AB 649/2012 sayılı Yönetmelik)

KOK Yönetmeliği (Kalıcı Organik Kirleticiler)

KOK listesinde listelenmemiştir (AB 2019/1021 sayılı Yönetmelik)

Ozon Tabakasını İncelten Maddelere ilişkin Yönetmelik (1005/2009)

Ozon Tabakasını İncelten Maddeler listesinde listelenmemiştir (AB 1005/2009 sayılı Yönetmelik)

Çift Kullanım Yönetmeliği (428/2009)

Contains no substance subject to the COUNCIL REGULATION (EC) No 428/2009 of 5 May 2009 setting up a Community regime for the control of exports, transfer, brokering and transit of dual-use items.

Patlayıcı Öncülleri Yönetmeliği (2019/1148)

Patlayıcı Öncülleri listesinde yer alan hiçbir madde içermez (Patlayıcı öncüllerinin pazarlanması ve kullanımına ilişkin (AB) 2019/1148 sayılı Yönetmelik)

İlaç Öncülleri Yönetmeliği (273/2004)

İlaç Öncülleri listesinde yer alan hiçbir madde içermez (Narkotik ve psikoaktif maddelerin yasadışı üretiminde kullanılan belli maddelerin üretilmesi ve piyasaya sürülmesi ile ilgili (EC) 273/2004 sayılı Yönetmelik)

Ulusal yönetmelikler

Almanya

Su için tehlike sınıfı (WGK) : WGK 3, Su için son derece tehlikeli (Classification according to AwSV).
Tehlikeli Olay Yönetmeliği (12. BImSchV) : Tehlikeli Olay Yönetmeliği (12. BImSchV) kapsamına tabi değildir

Hollanda

SZW-lijst van kankerverwekkende stoffen : Madde liste içinde yer almaz
SZW-lijst van mutagene stoffen : Madde liste içinde yer almaz
SZW-lijst van reprotoxische stoffen – Borstvoeding : Madde liste içinde yer almaz
SZW-lijst van reprotoxische stoffen – Vruchtbaarheid : Madde liste içinde yer almaz
SZW-lijst van reprotoxische stoffen – Ontwikkeling : Madde liste içinde yer almaz

15.2. Kimyasal güvenlik değerlendirilmesi

No chemical safety assessment has been carried out

BÖLÜM 16: Diğer bilgiler

Kısaltmalar ve akronimler:

ADN	European Agreement concerning the International Carriage of Dangerous Goods by Inland Waterways
ADR	European Agreement concerning the International Carriage of Dangerous Goods by Road
ATE	Acute Toxicity Estimate
BCF	Bioconcentration factor

GIBBERELIC ACID EXTRA PURE

Güvenlik Bilgi Formu

according to the REACH Regulation (EC) 1907/2006 amended by Regulation (EU) 2020/878

Kısaltmalar ve akronimler:	
BLV	Biyolojik sınır değeri
BOD	Biochemical oxygen demand (BOD)
COD	Kimyasal oksijen ihtiyacı (COD)
DMEL	Derived Minimal Effect level
DNEL	Türetilmiş - Tesirsizlik Seviyesi
EC No	Avrupa Topluluğu Numarası
EC50	Median effective concentration
EN	Avrupa Standardı
IARC	International Agency for Research on Cancer
IATA	International Air Transport Association
IMDG	International Maritime Dangerous Goods
LC50	Median lethal concentration
LD50	Median lethal dose
LOAEL	Lowest Observed Adverse Effect Level
NOAEC	No-Observed Adverse Effect Concentration
NOAEL	No-Observed Adverse Effect Level
NOEC	No-Observed Effect Concentration
OCDE	Organisation for Economic Co-operation and Development
OEL	Mesleki Maruz Kalma Limiti
PBT	Persistent Bioaccumulative Toxic
PNEC	Öngörülen Etki Gözlenmeyen Derişim
RID	Regulations concerning the International Carriage of Dangerous Goods by Rail
SDS	Güvenlik Bilgi Formu
STP	Sewage treatment plant
ThOD	Theoretical oxygen demand (ThOD)
TLM	Median Tolerance Limit
VOC	Volatile Organic Compounds
CAS No	Kimyasal Kuramlar Servisi Numarası
N.O.S.	Not Otherwise Specified
vPvB	Very Persistent and Very Bioaccumulative
ED	Endocrine disruptor

H ve EUH ifadelerinin tam metni:	
Göz Tah. 2	Ciddi göz hasarı/göz tahrişi, Zararlılık Kategorisi 2
H319	Ciddi göz tahrişine yol açar.

Güvenlik Bilgi Formu (GBF), AB

Bahsi geçen tedbirlerin alınmasından ve ürünün kullanımı hakkında tam ve eksiksiz bir bilgiye sahip olunmasından kullanıcının kendisi sorumludur