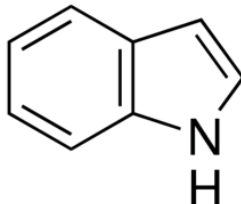


RUBRIQUE 1: Identification de la substance/du mélange et de la société/de l'entreprise

1.1. Identificateur de produit

Forme du produit	: Substance
Nom commercial	: INDOLE AR
Nom IUPAC	: 1H-Benzo[b]pyrrole
N° CE	: 204-420-7
N° CAS	: 120-72-9
Code du produit	: 04185
Type de produit	: Heterocyclic organic compound
Formule brute	: C8H7N
Structure chimique	:



Synonymes	: 1H-Indole, 2,3-Benzopyrrole, Ketole, 1-Benzazole
-----------	--

1.2. Utilisations identifiées pertinentes de la substance ou du mélange et utilisations déconseillées

Utilisations identifiées pertinentes

Utilisation de la substance/mélange	: Laboratory chemicals, Manufacture of substances
-------------------------------------	---

1.3. Renseignements concernant le fournisseur de la fiche de données de sécurité

LOBA CHEMIE PVT.LTD.
107 Wode House Road, Jehangir Villa, Colaba
400005 Mumbai
INDIA
T +91 22 6663 6663, F +91 22 6663 6699
info@lobachemie.com, www.lobachemie.com

1.4. Numéro d'appel d'urgence

Numéro d'urgence	: + 91 22 6663 6663 (9:00am - 6:00 pm)
------------------	--

RUBRIQUE 2: Identification des dangers

2.1. Classification de la substance ou du mélange

Classification selon le règlement (CE) N° 1272/2008 [CLP]

Toxicité aiguë (par voie orale), catégorie 4	H302
Toxicité aiguë (par voie cutanée), catégorie 3	H311
Lésions oculaires graves/irritation oculaire, catégorie 1	H318
Toxicité spécifique pour certains organes cibles – Exposition unique, catégorie 3, Irritation des voies respiratoires	H335
Dangereux pour le milieu aquatique – Danger aigu, catégorie 1	H400
Texte intégral des mentions H et EUH : voir rubrique 16	

Effets néfastes physicochimiques, pour la santé humaine et pour l'environnement

Toxique par contact cutané. Nocif en cas d'ingestion. Peut irriter les voies respiratoires. Provoque une irritation cutanée. Provoque des lésions oculaires graves. Très toxique pour les organismes aquatiques.

INDOLE AR

Fiche de données de sécurité

conformément au règlement (CE) n° 1907/2006 (REACH) modifié par le règlement (UE) 2020/878

2.2. Éléments d'étiquetage

Étiquetage selon le règlement (CE) N° 1272/2008 [CLP]

Pictogrammes de danger (CLP) :



GHS05

GHS06

GHS09

Mention d'avertissement (CLP) :

Danger

Mentions de danger (CLP) :

H302 - Nocif en cas d'ingestion.
H311 - Toxique par contact cutané.
H318 - Provoque de graves lésions des yeux.
H335 - Peut irriter les voies respiratoires.
H400 - Très toxique pour les organismes aquatiques.

Conseils de prudence (CLP) :

P261 - Éviter de respirer les poussières/fumées/gaz/brouillards/vapeurs/aérosols.
P273 - Éviter le rejet dans l'environnement.
P280 - Porter des gants de protection, des vêtements de protection, un équipement de protection des yeux et du visage.
P301+P312 - EN CAS D'INGESTION: Appeler un CENTRE ANTIPOISON ou un médecin en cas de malaise.
P302+P352 - EN CAS DE CONTACT AVEC LA PEAU: Laver abondamment à l'eau.
P305+P351+P338 - EN CAS DE CONTACT AVEC LES YEUX: Rincer avec précaution à l'eau pendant plusieurs minutes. Enlever les lentilles de contact si la victime en porte et si elles peuvent être facilement enlevées. Continuer à rincer.

2.3. Autres dangers

Pas d'informations complémentaires disponibles

RUBRIQUE 3: Composition/informations sur les composants

3.1. Substances

Type de substance

: Monoconstituant

Nom	Identificateur de produit	%
INDOLE	N° CAS: 120-72-9 N° CE: 204-420-7	100

RUBRIQUE 4: Premiers secours

4.1. Description des mesures de premiers secours

Premiers soins général

: Appeler un centre antipoison ou un médecin en cas de malaise.

Premiers soins après inhalation

: Transporter la personne à l'extérieur et la maintenir dans une position où elle peut confortablement respirer. Transporter la personne à l'extérieur et la maintenir dans une position où elle peut confortablement respirer. Appeler un CENTRE ANTIPOISON/un médecin en cas de malaise. Appeler un centre antipoison ou un médecin en cas de malaise.

Premiers soins après contact avec la peau

: Appeler immédiatement un CENTRE ANTIPOISON/un médecin. Mesures spécifiques (voir les instructions complémentaires de premiers secours sur cette étiquette). Laver abondamment à l'eau/.... Laver les vêtements contaminés avant réutilisation. En cas d'irritation cutanée: Consulter un médecin. Traitement spécifique (voir les instructions complémentaires de premiers secours sur cette étiquette). Laver la peau avec beaucoup d'eau. Enlever immédiatement tous les vêtements contaminés. En cas d'irritation cutanée: consulter un médecin.

INDOLE AR

Fiche de données de sécurité

conformément au règlement (CE) n° 1907/2006 (REACH) modifié par le règlement (UE) 2020/878

Premiers soins après contact oculaire	: Rincer avec précaution à l'eau pendant plusieurs minutes. Enlever les lentilles de contact si la victime en porte et si elles peuvent être facilement enlevées. Continuer à rincer. Appeler immédiatement un CENTRE ANTIPOISON/un médecin. Appeler immédiatement un médecin.
Premiers soins après ingestion	: Rincer la bouche. Appeler un CENTRE ANTIPOISON/un médecin en cas de malaise. Appeler un centre antipoison ou un médecin en cas de malaise.
Self protection of the first-aider	: Les secouristes doivent veiller à leur propre protection et utiliser l'équipement de protection individuelle recommandé (voir rubrique 8).

4.2. Principaux symptômes et effets, aigus et différés

Symptômes/effets après inhalation	: Peut irriter les voies respiratoires.
Symptômes/effets après contact avec la peau	: L'exposition répétée au produit peut provoquer son absorption par la peau et de ce fait causer un danger sérieux pour la santé. Nocif par contact cutané. Provoque une irritation cutanée. Toxique par contact cutané. Irritation.
Symptômes/effets après contact oculaire	: Provoque des lésions oculaires graves. Lésions oculaires graves.
Symptômes/effets après ingestion	: L'ingestion d'une petite quantité de ce produit présente un sérieux danger pour la santé. Nocif en cas d'ingestion.

4.3. Indication des éventuels soins médicaux immédiats et traitements particuliers nécessaires

Traitement symptomatique.

RUBRIQUE 5: Mesures de lutte contre l'incendie

5.1. Moyens d'extinction

Moyens d'extinction appropriés	: Eau pulvérisée. Poudre sèche. Mousse.
Moyens d'extinction non appropriés	: Ne pas utiliser un fort courant d'eau.

5.2. Dangers particuliers résultant de la substance ou du mélange

Danger d'incendie	: Aucun risque d'incendie.
Danger d'explosion	: Aucun danger d'explosion direct.
Produits de décomposition dangereux en cas d'incendie	: Dégagement possible de fumées toxiques.

5.3. Conseils aux pompiers

Instructions de lutte contre l'incendie	: Combattre le feu à distance de sécurité et à partir d'un endroit protégé. Ne pas pénétrer dans la zone de feu sans équipement de protection, y compris une protection respiratoire.
Protection en cas d'incendie	: Ne pas intervenir sans un équipement de protection adapté. Appareil de protection respiratoire autonome isolant. Protection complète du corps.

RUBRIQUE 6: Mesures à prendre en cas de dispersion accidentelle

6.1. Précautions individuelles, équipement de protection et procédures d'urgence

Mesures générales	: Avertir les autorités si le produit pénètre dans les égouts ou dans les eaux du domaine public. Absorber toute substance répandue pour éviter qu'elle attaque les matériaux environnants.
-------------------	---

Pour les non-secouristes

Équipement de protection	: Porter l'équipement de protection individuelle recommandé.
Procédures d'urgence	: Ventiler la zone de déversement. Éviter tout contact avec les yeux, la peau ou les vêtements. Ne pas respirer les poussières. Éviter le contact avec la peau, les yeux ou les vêtements. Éviter de respirer les poussières/fumées/gaz/brouillards/vapeurs/aérosols.

Pour les secouristes

Équipement de protection	: Ne pas intervenir sans un équipement de protection adapté. Utiliser l'équipement de protection individuel requis. Pour plus d'informations, se reporter à la rubrique 8 : "Contrôle de l'exposition-protection individuelle".
Procédures d'urgence	: Ne pas toucher le produit. Eloigner le personnel superflu.

INDOLE AR

Fiche de données de sécurité

conformément au règlement (CE) n° 1907/2006 (REACH) modifié par le règlement (UE) 2020/878

6.2. Précautions pour la protection de l'environnement

Éviter le rejet dans l'environnement.

6.3. Méthodes et matériel de confinement et de nettoyage

Pour la rétention	: Recueillir le produit répandu.
Procédés de nettoyage	: Ramasser mécaniquement le produit. Nettoyer rapidement avec une pelle ou en aspirant.
Autres informations	: Eliminer les matières ou résidus solides dans un centre autorisé.

6.4. Référence à d'autres rubriques

Pour plus d'informations, se reporter à la section 8 : Contrôle de l'exposition-protection individuelle".

RUBRIQUE 7: Manipulation et stockage

7.1. Précautions à prendre pour une manipulation sans danger

Dangers supplémentaires lors du traitement	: Non considéré comme dangereux dans des conditions normales d'utilisation.
Précautions à prendre pour une manipulation sans danger	: Éviter de respirer les poussières/fumées/gaz/brouillards/vapeurs/aérosols. Utiliser seulement en plein air ou dans un endroit bien ventilé. Éviter tout contact avec les yeux, la peau ou les vêtements. Porter un équipement de protection individuel.
Mesures d'hygiène	: Ne pas manger, boire ou fumer en manipulant ce produit. Se laver les mains, les avant-bras et le visage soigneusement après manipulation. Laver les vêtements contaminés avant réutilisation. Se laver les mains après toute manipulation.

7.2. Conditions d'un stockage sûr, y compris les éventuelles incompatibilités

Mesures techniques	: Conserver dans un endroit frais et bien ventilé à l'écart de la chaleur.
Conditions de stockage	: Maintenir le récipient fermé de manière étanche. Garder sous clef. Stocker dans un endroit bien ventilé.
Matériaux d'emballage	: Toujours conserver le produit dans un emballage de même nature que l'emballage d'origine.

7.3. Utilisation(s) finale(s) particulière(s)

Pas d'informations complémentaires disponibles

RUBRIQUE 8: Contrôles de l'exposition/protection individuelle

8.1. Paramètres de contrôle

Pas d'informations complémentaires disponibles

8.2. Contrôles de l'exposition

Contrôles techniques appropriés

Contrôles techniques appropriés:

Assurer une bonne ventilation du poste de travail.

Équipements de protection individuelle

Équipement de protection individuelle:

Porter l'équipement de protection individuelle recommandé.

Symbole(s) de l'équipement de protection individuelle:



Protection des yeux et du visage

Protection oculaire:

Lunettes anti-éclaboussures ou des lunettes de sécurité.

INDOLE AR

Fiche de données de sécurité

conformément au règlement (CE) n° 1907/2006 (REACH) modifié par le règlement (UE) 2020/878

Protection de la peau

Protection de la peau et du corps:

Wear a mask

Protection des mains:

Gants de protection

Protection respiratoire

Protection respiratoire:

Porter un masque adéquat.

Contrôles d'exposition liés à la protection de l'environnement

Contrôles d'exposition liés à la protection de l'environnement:

Éviter le rejet dans l'environnement.

RUBRIQUE 9: Propriétés physiques et chimiques

9.1. Informations sur les propriétés physiques et chimiques essentielles

État physique	: Solide
Couleur	: White.
Apparence	: Poudre cristalline.
Masse moléculaire	: 117.15 g/mol
Odeur	: unpleasant.
Seuil olfactif	: Pas disponible
Point de fusion	: 51 – 54 °C
Point de congélation	: Non applicable
Point d'ébullition	: 253 – 254 °C
Inflammabilité	: Ininflammable
Limite inférieure d'explosion	: Non applicable
Limite supérieure d'explosion	: Non applicable
Point d'éclair	: 121 °C
Température d'auto-inflammation	: Non applicable
Température de décomposition	: Pas disponible
pH	: 5.9 at 20 °C
Concentration de la solution de pH	: 1000 g/L
Viscosité, cinématique	: Non applicable
Solubilité	: Eau: 0.19 g/100ml at 20 °C - Slightly soluble. Soluble in hot water Ethanol: Soluble in Ethanol
Partition coefficient n-octanol/water (Log Kow)	: Pas disponible
Partition coefficient n-octanol/water (Log Pow)	: 2.14
Pression de vapeur	: 0.0122 mm Hg at 25 °C
Pression de vapeur à 50°C	: Pas disponible
Masse volumique	: 1.22 g/cm ³ at 25 °C
Densité relative	: Pas disponible
Densité relative de vapeur à 20°C	: Non applicable
Particle size	: Pas disponible

9.2. Autres informations

Pas d'informations complémentaires disponibles

RUBRIQUE 10: Stabilité et réactivité

10.1. Réactivité

The product is non-reactive under normal conditions of use, storage and transport.

10.2. Stabilité chimique

Stable dans les conditions normales.

INDOLE AR

Fiche de données de sécurité

conformément au règlement (CE) n° 1907/2006 (REACH) modifié par le règlement (UE) 2020/878

10.3. Possibilité de réactions dangereuses

Pas de réaction dangereuse connue dans les conditions normales d'emploi.

10.4. Conditions à éviter

Rayons directs du soleil. Contact avec l'air. Humidité.

10.5. Matières incompatibles

Pas d'informations complémentaires disponibles

10.6. Produits de décomposition dangereux

Under normal conditions of storage and use, hazardous decomposition products should not be produced.

RUBRIQUE 11: Informations toxicologiques

11.1. Informations sur les classes de danger telles que définies dans le règlement (CE) n° 1272/2008

Toxicité aiguë (orale)	: Nocif en cas d'ingestion.
Toxicité aiguë (cutanée)	: Toxique par contact cutané.
Toxicité aiguë (Inhalation)	: Non classé
Corrosion cutanée/irritation cutanée	: Non classé pH: 5.9 at 20 °C
Lésions oculaires graves/irritation oculaire	: Provoque de graves lésions des yeux. pH: 5.9 at 20 °C
Sensibilisation respiratoire ou cutanée	: Non classé
Mutagénicité sur les cellules germinales	: Non classé
Cancérogénicité	: Non classé
Toxicité pour la reproduction	: Non classé
Toxicité spécifique pour certains organes cibles (STOT) (exposition unique)	: Peut irriter les voies respiratoires.
Toxicité spécifique pour certains organes cibles (STOT) (exposition répétée)	: Non classé
Danger par aspiration	: Non classé

INDOLE AR (120-72-9)

Viscosité, cinématique	Non applicable
------------------------	----------------

11.2. Informations sur les autres dangers

Autres informations

Effets néfastes potentiels sur la santé humaine et symptômes possibles : Nocif en cas d'ingestion, Nocif par contact cutané.

RUBRIQUE 12: Informations écologiques

12.1. Toxicité

Ecologie - général	: Très toxique pour les organismes aquatiques.
Ecologie - eau	: Très toxique pour les organismes aquatiques, entraîne des effets néfastes à long terme.
Toxicité aquatique aiguë	: Très toxique pour les organismes aquatiques.
Toxicité chronique pour le milieu aquatique	: Non classé

12.2. Persistance et dégradabilité

INDOLE AR (120-72-9)

Persistance et dégradabilité	Peut entraîner des effets néfastes à long terme pour l'environnement.
------------------------------	---

INDOLE AR

Fiche de données de sécurité

conformément au règlement (CE) n° 1907/2006 (REACH) modifié par le règlement (UE) 2020/878

12.3. Potentiel de bioaccumulation

INDOLE AR (120-72-9)

Partition coefficient n-octanol/water (Log Pow)	2.14
---	------

12.4. Mobilité dans le sol

Pas d'informations complémentaires disponibles

12.5. Résultats des évaluations PBT et vPvB

Pas d'informations complémentaires disponibles

12.6. Propriétés perturbant le système endocrinien

Pas d'informations complémentaires disponibles

12.7. Autres effets néfastes

Pas d'informations complémentaires disponibles

RUBRIQUE 13: Considérations relatives à l'élimination

13.1. Méthodes de traitement des déchets

Législation régionale (déchets)	: Evacuation à effectuer conformément aux prescriptions légales.
Méthodes de traitement des déchets	: Dispose of contents/container in accordance with licensed collector's sorting instructions.
Recommandations pour l'élimination des eaux usées	: Evacuation à effectuer conformément aux prescriptions légales.
Recommandations pour le traitement du produit/emballage	: Éliminer le contenu/récipient dans un centre de collecte de déchets dangereux ou spéciaux, conformément à la réglementation locale, régionale, nationale et/ou internationale. Evacuation à effectuer conformément aux prescriptions légales.
Indications complémentaires	: Ne pas réutiliser des récipients vides.
Ecological waste information	: The waste of the product should be considered as hazardous as the product itself, with the likelihood of impacting the environment in the same way. Consider the handling and disposal of the waste as defined by the product itself.

RUBRIQUE 14: Informations relatives au transport

En conformité avec: ADR / IMDG / IATA / ADN / RID

14.1. Numéro ONU ou numéro d'identification

N° ONU (ADR)	: UN 2811
N° ONU (IMDG)	: UN 2811
N° ONU (IATA)	: UN 2811
N° ONU (ADN)	: UN 2811
N° ONU (RID)	: UN 2811

14.2. Désignation officielle de transport de l'ONU

Désignation officielle de transport (ADR)	: SOLIDE ORGANIQUE TOXIQUE, N.S.A.
Désignation officielle de transport (IMDG)	: SOLIDE ORGANIQUE TOXIQUE, N.S.A.
Désignation officielle de transport (IATA)	: Toxic solid, organic, n.o.s.
Désignation officielle de transport (ADN)	: SOLIDE ORGANIQUE TOXIQUE, N.S.A.
Désignation officielle de transport (RID)	: SOLIDE ORGANIQUE TOXIQUE, N.S.A.
Description document de transport (ADR) (ADR)	: UN 2811 SOLIDE ORGANIQUE TOXIQUE, N.S.A. (INDOLE), 6.1, III, (E), DANGEREUX POUR L'ENVIRONNEMENT
Transport document description (IMDG)	: UN 2811 SOLIDE ORGANIQUE TOXIQUE, N.S.A. (INDOLE), 6.1, III, POLLUANT MARIN/DANGEREUX POUR L'ENVIRONNEMENT
Transport document description (IATA)	: UN 2811 Toxic solid, organic, n.o.s. (INDOLE), 6.1, III, ENVIRONMENTALLY HAZARDOUS
Transport document description (ADN)	: UN 2811 SOLIDE ORGANIQUE TOXIQUE, N.S.A., 6.1, III, DANGEREUX POUR L'ENVIRONNEMENT

INDOLE AR

Fiche de données de sécurité

conformément au règlement (CE) n° 1907/2006 (REACH) modifié par le règlement (UE) 2020/878

Transport document description (RID) : UN 2811 SOLIDE ORGANIQUE TOXIQUE, N.S.A., 6.1, III, DANGEREUX POUR L'ENVIRONNEMENT

14.3. Classe(s) de danger pour le transport

ADR

Classe(s) de danger pour le transport (ADR) : 6.1
Étiquettes de danger (ADR) : 6.1



IMDG

Classe(s) de danger pour le transport (IMDG) : 6.1
Étiquettes de danger (IMDG) : 6.1



IATA

Classe(s) de danger pour le transport (IATA) : 6.1
Étiquettes de danger (IATA) : 6.1



ADN

Classe(s) de danger pour le transport (ADN) : 6.1
Étiquettes de danger (ADN) : 6.1



RID

Classe(s) de danger pour le transport (RID) : 6.1
Étiquettes de danger (RID) : 6.1



14.4. Groupe d'emballage

Groupe d'emballage (ADR) : III
Groupe d'emballage (IMDG) : III
Groupe d'emballage (IATA) : III
Groupe d'emballage (ADN) : III
Groupe d'emballage (RID) : III

14.5. Dangers pour l'environnement

Dangereux pour l'environnement : Oui
Polluant marin : Oui
N° FS (Feu) : F-A
N° FS (Déversement) : S-A
Autres informations : Pas d'informations supplémentaires disponibles

INDOLE AR

Fiche de données de sécurité

conformément au règlement (CE) n° 1907/2006 (REACH) modifié par le règlement (UE) 2020/878

14.6. Précautions particulières à prendre par l'utilisateur

Transport par voie terrestre

Code de classification (ADR)	: T2
Dispositions spéciales (ADR)	: 274, 614
Quantités limitées (ADR)	: 5kg
Quantités exceptées (ADR)	: E1
Instructions d'emballage (ADR)	: P002, IBC08, LP02, R001
Dispositions spéciales d'emballage (ADR)	: B3
Dispositions relatives à l'emballage en commun (ADR)	: MP10
Instructions pour citernes mobiles et conteneurs pour vrac (ADR)	: T1
Dispositions spéciales pour citernes mobiles et conteneurs pour vrac (ADR)	: TP33
Code-citerne (ADR)	: SGAH, L4BH
Dispositions spéciales pour citernes (ADR)	: TU15, TE19
Véhicule pour le transport en citerne	: AT
Catégorie de transport (ADR)	: 2
Dispositions spéciales de transport - Vrac (ADR)	: VC1, VC2, AP7
Dispositions spéciales de transport - Chargement, déchargement et manutention (ADR)	: CV13, CV28
Dispositions spéciales de transport - Exploitation (ADR)	: S9
Numéro d'identification du danger (code Kemler)	: 60
Panneaux oranges	:



Code de restriction en tunnels (ADR)	: E
Code EAC	: 2X

Transport maritime

Dispositions spéciales (IMDG)	: 223, 274
Quantités limitées (IMDG)	: 5 kg
Quantités exceptées (IMDG)	: E1
Instructions d'emballage (IMDG)	: P002
Instructions d'emballages GRV (IMDG)	: IBC08
Dispositions spéciales GRV (IMDG)	: B3
Instructions pour citernes (IMDG)	: T1
Dispositions spéciales pour citernes (IMDG)	: TP33
Catégorie de chargement (IMDG)	: A
Propriétés et observations (IMDG)	: Toxic if swallowed, by skin contact or by inhalation.
N° GSMU	: 154

Transport aérien

Quantités exceptées avion passagers et cargo (IATA)	: E1
Quantités limitées avion passagers et cargo (IATA)	: Y645
Quantité nette max. pour quantité limitée avion passagers et cargo (IATA)	: 10kg
Instructions d'emballage avion passagers et cargo (IATA)	: 670
Quantité nette max. pour avion passagers et cargo (IATA)	: 100kg
Instructions d'emballage avion cargo seulement (IATA)	: 677
Quantité max. nette avion cargo seulement (IATA)	: 200kg
Dispositions spéciales (IATA)	: A3, A5
Code ERG (IATA)	: 6L

INDOLE AR

Fiche de données de sécurité

conformément au règlement (CE) n° 1907/2006 (REACH) modifié par le règlement (UE) 2020/878

Transport par voie fluviale

Code de classification (ADN)	: T2
Dispositions spéciales (ADN)	: 274, 614, 802
Quantités limitées (ADN)	: 5 kg
Quantités exceptées (ADN)	: E1
Transport admis (ADN)	: T
Équipement exigé (ADN)	: PP, EP
Nombre de cônes/feux bleus (ADN)	: 0

Transport ferroviaire

Code de classification (RID)	: T2
Dispositions spéciales (RID)	: 274, 614
Quantités limitées (RID)	: 5kg
Quantités exceptées (RID)	: E1
Instructions d'emballage (RID)	: P002, IBC08, LP02, R001
Dispositions spéciales d'emballage (RID)	: B3
Dispositions particulières relatives à l'emballage en commun (RID)	: MP10
Instructions pour citernes mobiles et conteneurs pour vrac (RID)	: T1
Dispositions spéciales pour citernes mobiles et conteneurs pour vrac (RID)	: TP33
Codes-citerne pour les citernes RID (RID)	: SGAH, L4BH
Dispositions spéciales pour les citernes RID (RID)	: TU15
Catégorie de transport (RID)	: 2
Dispositions spéciales de transport - Vrac (RID)	: VC1, VC2, AP7
Dispositions spéciales de transport - Chargement, déchargement et manutention (RID)	: CW13, CW28, CW31
Colis express (RID)	: CE11
Numéro d'identification du danger (RID)	: 60

14.7. Transport maritime en vrac conformément aux instruments de l'OMI

Non applicable

RUBRIQUE 15: Informations relatives à la réglementation

15.1. Réglementations/législation particulières à la substance ou au mélange en matière de sécurité, de santé et d'environnement

Réglementations UE

Annexe XVII de REACH (Liste de restriction)

Non listé dans l'annexe XVII de REACH

Annexe XIV de REACH (Liste d'autorisation)

Non listé dans l'annexe XIV de REACH (Liste d'autorisation)

Liste candidate REACH (SVHC)

Non listé dans la liste des substances candidates de REACH

Règlement PIC (UE 649/2012, consentement préalable en connaissance de cause)

Non listé dans la liste PIC (Règlement UE 649/2012)

Règlement POP (UE 2019/1021, polluants organiques persistants)

Non listé dans la liste POP (Règlement UE 2019/1021)

Ozone Regulation (2024/590)

Not listed on the Ozone Depletion list (Regulation EU 2024/590)

Règlement sur les biens à double usage (428/2009)

Not listed on the COUNCIL REGULATION (EC) of dual-use items.

INDOLE AR

Fiche de données de sécurité

conformément au règlement (CE) n° 1907/2006 (REACH) modifié par le règlement (UE) 2020/878

Règlement sur les précurseurs d'explosifs (UE 2019/1148)

Not listed on the Explosives Precursors list (EU)

Règlement sur les précurseurs de drogues (CE 273/2004)

Not listed on the Drug Precursors list (EU)

Directives nationales

Danemark

Règlementations nationales danoises : L'utilisation de ce produit est interdite aux mineurs
Les femmes enceintes/allaitantes travaillant avec le produit ne doivent pas entrer en contact direct avec celui-ci

Allemagne

Classe de danger pour l'eau (WGK) : WGK 1, Présente un faible danger pour l'eau (Classification according to AwSV; N° ID 3436).

Ordonnance sur l'interdiction des produits chimiques (ChemVerbotsV) : This product is subject to ChemVerbotsV Annex 2 Entry 1. The following requirements must be observed: authorization requirement (according to § 6 paragraph 1 sentence 1), basic requirements for carrying out the delivery (according to § 8 paragraph 1, 3 and 4), identification and documentation (according to § 9 paragraph 1 to 3) and exclusion of the shipping route (according to § 10).

Pays-Bas

SZW-lijst van kankerverwekkende stoffen : La substance n'est pas listée

SZW-lijst van mutagene stoffen : La substance n'est pas listée

SZW-lijst van reprotoxische stoffen – Borstvoeding : La substance n'est pas listée

SZW-lijst van reprotoxische stoffen – Vruchtbaarheid : La substance n'est pas listée

SZW-lijst van reprotoxische stoffen – Ontwikkeling : La substance n'est pas listée

Pologne

Règlementations nationales polonaises : Act of 25 February 2011 on chemical substances and their mixtures (J. o L. No. 63, item 322 as amended; consolidated text J. o L. 2019, item 1225).
Act of 14 December 2012 on waste (J. o L. 2013, item 322 as amended; consolidated text J. o L. 2020, item 797).
The announcement of Marshal of the Sejm of the Republic of Poland dated 19 October 2016 concerning the consolidated text announcement of the decree on the management of packaging and packaging waste (J. o L. 2016, item 1863 as amended).
Decree of the Minister of Environment of 14 December 2014 on the catalogue of waste (J. o L. 2014, item 1923).
Act of 19 August 2011 on the Carriage of Dangerous Goods (J. o L. 2011 No. 227, item 1367 as amended; consolidated text J. o L. 2020, item 154).
Regulation of the Minister of Family, Labour and Social Policy of 12 June 2018 on the highest permissible concentration and intensity of noxious agents for health at work environment (J. o L. item 1286 as amended).
The announcement of Minister of Health dated 9 September 2016 concerning the consolidated text announcement of the decree of the Minister of Health of 30 December 2004 on health and safety at work related to exposure to chemical agents at work (J. o L. of 16 September 2016, item 1488)
Regulation of the Minister of Health of 2 February 2011 on tests and measurements of the noxious agents for health at work environment (J. o L. No. 33, item 166 as amended).
Regulation of the Minister of Environment of 9 December 2003 on particularly hazardous substances to the environment (J. o L. No. 217, item 2141).
ADR Agreement: Government Statement of 13 March 2023 on the entry into force of amendments to Annexes A and B to the Agreement concerning the International Carriage of Dangerous Goods by Road (ADR), signed in Geneva on 30 September 1957 (J. o. L. 2023, item 891)
Regulation of the Minister of Health of 25 August 2015 on the method of marking places, pipelines, and containers and tanks used for storing or containing hazardous substances or hazardous mixtures (J.o.L. 2015, item 1368 as amended)

15.2. Évaluation de la sécurité chimique

Aucune évaluation chimique de sécurité n'a été effectuée

INDOLE AR

Fiche de données de sécurité

conformément au règlement (CE) n° 1907/2006 (REACH) modifié par le règlement (UE) 2020/878

RUBRIQUE 16: Autres informations

Abréviations et acronymes:	
ACGIH	American Conference of Governmental Industrial Hygienists
ADN	European Agreement concerning the International Carriage of Dangerous Goods by Inland Waterways
ADR	European Agreement concerning the International Carriage of Dangerous Goods by Road
ETA	Acute Toxicity Estimate
FBC	Facteur de bioconcentration
VLB	Valeur limite biologique
BOD	Besoins en oxygène d'origine biochimique (BOB)
N° CAS	Numéro d'enregistrement auprès du Chemical Abstracts Service
CLP	Classification Labelling Packaging Regulation; Regulation (EC) No 1272/2008
COD	Demande chimique en oxygène (DCO)
CSA	Évaluation de la sécurité chimique
DMEL	Derived Minimal Effect level
DNEL	Dose dérivée sans effet
N° CE	Numéro de la Communauté européenne
CE50	Median effective concentration
PE	Endocrine disruptor
EN	Norme européenne
CED	Catalogue Européen des Déchets
CIRC	International Agency for Research on Cancer
IATA	International Air Transport Association
IMDG	International Maritime Dangerous Goods
CL50	Median lethal concentration
LD50	Median lethal dose
LOAEL	Lowest Observed Adverse Effect Level
Log Kow	Partition coefficient n-octanol/water (Log Kow)
Log Pow	Partition coefficient n-octanol/water (Log Pow)
MAK	maximum workplace concentration
NOAEC	No-Observed Adverse Effect Concentration
NOAEL	No-Observed Adverse Effect Level
NOEC	No-Observed Effect Concentration
N.O.S.	Not Otherwise Specified
OCDE	Organisation for Economic Co-operation and Development
VLE	Limite d'exposition professionnelle
OSHA	Occupational Safety & Health Administration
PBT	Persistent Bioaccumulative Toxic
PNEC	Concentration(s) prédite(s) sans effet
EPI	Équipements de protection individuelle

INDOLE AR

Fiche de données de sécurité

conformément au règlement (CE) n° 1907/2006 (REACH) modifié par le règlement (UE) 2020/878

Abréviations et acronymes:

RID	Regulations concerning the International Carriage of Dangerous Goods by Rail
FDS	Fiche de données de sécurité
STP	Station d' épuration
FT	Fonction technique
DThO	Besoin théorique en oxygène (BThO)
TLM	Median Tolerance Limit
TWA	Time Weighted Average
COV	Volatile Organic Compounds
vPvB	Very Persistent and Very Bioaccumulative
UFI	Unique Formula Identifier

Texte intégral des phrases H et EUH:

Acute Tox. 3 (par voie cutanée)	Toxicité aiguë (par voie cutanée), catégorie 3
Acute Tox. 4 (par voie orale)	Toxicité aiguë (par voie orale), catégorie 4
Aquatic Acute 1	Dangereux pour le milieu aquatique – Danger aigu, catégorie 1
Eye Dam. 1	Lésions oculaires graves/irritation oculaire, catégorie 1
STOT SE 3	Toxicité spécifique pour certains organes cibles – Exposition unique, catégorie 3, Irritation des voies respiratoires
H302	Nocif en cas d'ingestion.
H311	Toxique par contact cutané.
H318	Provoque de graves lésions des yeux.
H335	Peut irriter les voies respiratoires.
H400	Très toxique pour les organismes aquatiques.

Fiche de données de sécurité (FDS), UE

Ces informations sont basées sur nos connaissances actuelles et décrivent le produit pour les seuls besoins de la santé, de la sécurité et de l'environnement. Elles ne devraient donc pas être interprétées comme garantissant une quelconque propriété spécifique du produit