

# INDOLE AR

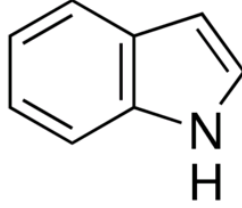
## Güvenlik Bilgi Formu

(EU) 2020/878 sayılı Yönetmelik ile değiştirilmiş (EC) 1907/2006 sayılı REACH Tüzüğüne göre  
GBF Referans Numarası: 04185  
Yayın tarihi: 4/9/2014 Güncelleme tarihi: 1/30/2026 Şu sürümün yerine geçer: 4/9/2015 Kaçınıcı güncelleme olduğu:  
1.0

### BÖLÜM 1: Maddenin/karışımın ve şirketin/dağıtıcının kimliği

#### 1.1. Madde/Karışım kimliği

Ürün formu	: Madde
Ticari adı	: INDOLE AR
IUPAC ismi	: 1H-Benzo[b]pyrrole
EC No	: 204-420-7
CAS No	: 120-72-9
Ürün kodu	: 04185
Ürün türü	: Heterocyclic organic compound
Formülü	: C8H7N
Kimyasal yapısı	:



Eşanımlar : 1H-Indole, 2,3-Benzopyrrole, Ketole, 1-Benzazole

#### 1.2. Madde veya karışımın belirlenmiş kullanımları ve tavsiye edilmeyen kullanımları

##### Tanımlanmış uygun kullanımlar

Maddenin/karışımın kullanımı : Laboratory chemicals, Manufacture of substances

#### 1.3. Güvenlik bilgi formu tedarikçisinin bilgileri

LOBA CHEMIE PVT.LTD.  
107 Wode House Road, Jehangir Villa, Colaba  
400005 Mumbai  
INDIA  
T +91 22 6663 6663, F +91 22 6663 6699  
[info@lobachemie.com](mailto:info@lobachemie.com), [www.lobachemie.com](http://www.lobachemie.com)

#### 1.4. Acil durum telefon numarası

Acil durum numarası : + 91 22 6663 6663 (9:00am - 6:00 pm)

### BÖLÜM 2: Zararlılık tanımlanması

#### 2.1. Madde veya karışımın sınıflandırması

##### 1272/2008 [CLP] AB yönetmeliği uyarınca sınıflandırma

Akut toksisite (ağız yolu), Zararlılık Kategorisi 4	H302
Akut toksisite (cilt yolu), Zararlılık Kategorisi 3	H311
Ciddi göz hasarı/göz tahrişi, Zararlılık Kategorisi 1	H318
Belirli hedef organ toksisitesi – Tek maruz kalma, Zararlılık Kategorisi 3, Solunum yolu tahrişi	H335
Sucul Ortama Zararlı – Akut zararlılık, Kategori 1	H400

H ve EUH ifadeleri tam metni: bkz. bölüm 16

##### Zararlı fizikokimyasal etkiler ve insan sağlığı ile çevre üzerindeki olumsuz etkileri

Cilt ile teması halinde toksiktir. Yutulması halinde zararlıdır. Solunum yolu tahrişine yol açabilir. Cilt tahrişine yol açar. Ciddi göz hasarına yol açar. Sucul ortamda çok toksiktir.

# INDOLE AR

## Güvenlik Bilgi Formu

(EU) 2020/878 sayılı Yönetmelik ile değiştirilmiş (EC) 1907/2006 sayılı REACH Tüzüğüne göre

### 2.2. Etiket unsurları

#### 1272/2008 (CLP) sayılı AB yönetmeliğine göre etiketleme

Zararlılık işareti (CLP) :



GHS05

GHS06

GHS09

Uyarı kelimesi (CLP) :

Tehlike

Zararlılık İfadeleri (CLP) :

H302 - Yutulması halinde zararlıdır.

H311 - Cilt ile teması halinde toksiktir.

H318 - Ciddi göz hasarına yol açar.

H335 - Solunum yolu tahrişine yol açabilir.

H400 - Sucul ortamda çok toksiktir.

Önlem İfadeleri (CLP) :

P261 - Tozunu/dumanını/gazını/sisini/buharını/spreyini solumaktan kaçının.

P273 - Çevreye verilmesinden kaçının.

P280 - koruyucu eldiven, koruyucu kıyafet, göz koruyucu, yüz koruyucu kullanın.

P301+P312 - YUTULDUĞUNDA: Kendinizi iyi hissetmezseniz ZEHİR MERKEZİNİ veya doktoru arayın.

P302+P352 - DERİ İLE TEMAS HALİNDE İSE: Bol su ile yıkayın.

P305+P351+P338 - GÖZ İLE TEMASI HALİNDE: Su ile birkaç dakika dikkatlice durulayın.

Takılı ve yapması kolaysa, kontak lensleri çıkartın. Durulamaya devam edin.

### 2.3. Diğer zararlar

Tamamlayıcı bilgi yok

## BÖLÜM 3: Bileşimi/Çindekiler hakkında bilgi

### 3.1. Maddeler

Madde türü :

Tek bileşenli

Adı	Madde/Karışım kimliği	%
INDOLE	CAS No: 120-72-9 EC No: 204-420-7	100

## BÖLÜM 4: İlk yardım önlemleri

### 4.1. İlk yardım önlemlerinin açıklaması

Genel ilk yardım müdahaleleri :

Kendinizi iyi hissetmezseniz, zehir merkezini veya doktoru/hekimi arayın.

Solunması halinde ilk yardım müdahaleleri :

Kişiyi temiz havaya çıkartın ve rahat nefes almasını sağlayın. Zarar gören kişiyi açık havaya çıkarın ve rahat nefes alabileceği pozisyonda olmasını sağlayın. Kendinizi iyi hissetmezseniz, bir ZEHİR MERKEZİNİ veya doktoru/hekimi arayın. Kendinizi iyi hissetmezseniz, zehir merkezini veya doktoru/hekimi arayın.

Cilt ile temas etmesi halinde ilk yardım müdahaleleri :

Hemen bir ZEHİR MERKEZİNİ veya doktoru/hekimi arayın. Özel tedbirler (bu etikette ilave ilk yardım talimatına kısmına bakınız). Bol sabun ve su ile yıkayın. Kirlenmiş giysilerinizi yeniden kullanmadan önce yıkayın. Cilt tahrişi oluşması halinde: Tıbbi tavsiye alın/doktorunuza başvurun. Özel müdahale (bu etiket üzerindeki ilave ilk yardım talimatına bakın). Wash skin with plenty of water. Kirlenmiş tüm giysilerinizi hemen kaldırın/çıkarın. Ciltte tahriş söz konusu ise: Tıbbi yardım/müdahale alın.

Gözle temas etmesi halinde ilk yardım müdahaleleri :

Su ile birkaç dakika dikkatlice durulayın. Kontakt lens, varsa ve çıkarması kolaysa, çıkarın. Sürekli durulayın. Hemen bir ZEHİR MERKEZİNİ veya doktoru/hekimi arayın. Derhal doktorunuza başvurunuz.

Yutulması halinde ilk yardım müdahaleleri :

Ağızı çalkalayın. Kendinizi iyi hissetmezseniz, bir ZEHİR MERKEZİNİ veya doktoru/hekimi arayın. Kendinizi iyi hissetmezseniz, zehir merkezini veya doktoru/hekimi arayın.

# INDOLE AR

## Güvenlik Bilgi Formu

(EU) 2020/878 sayılı Yönetmelik ile değiştirilmiş (EC) 1907/2006 sayılı REACH Tüzüğüne göre

Self protection of the first-aider : İlk yardım uygulayıcıları kendi korunmalarına dikkat etmeli ve önerilen kişisel koruyucu ekipmanı kullanmalıdır (bkz. Bölüm 8).

### 4.2. Akut ve sonradan görülen önemli belirtiler ve etkiler

Solumayı takiben semptomlar/etkiler : Solunum yolu tahrişine yol açabilir.  
Cilt ile temas etmesi halinde semptomlar/etkiler : Bu materyale sürekli maruz kalındığında önemli sağlık sorunlarına yol açılırken cilt tarafından absorbe olması ile sonuçlanabilir. Cilt ile teması halinde zararlıdır. Cilt tahrişine yol açar. Cilt ile teması halinde toksiktir. Tahriş edici.  
Gözle teması takiben semptomlar/etkiler : Ciddi göz hasarına yol açar. Serious damage to eyes.  
Yutmayı takiben semptomlar/etkiler : Bu materyalden çok az miktarda yutulması sağlık açısından ciddi tehlikeler içermektedir. Yutulması halinde zararlıdır.

### 4.3. Tıbbi müdahale ve özel tedavi gereği için ilk işaretler

Semptomatik olarak muamele edin.

## BÖLÜM 5: Yangınla mücadele önlemleri

### 5.1. Yangın söndürücüler

Uygun söndürme maddeleri : Water spray. Dry powder. Köpük.  
Uygun olmayan söndürücü maddeler : Ağır su buharı kullanmayın.

### 5.2. Madde veya karışımdan kaynaklanan özel zararlar

Yangın tehlikesi : No fire hazard.  
Patlama tehlikesi : No direct explosion hazard.  
Yangın halinde, zararlı bozunma ürünleri : Toxic fumes may be released.

### 5.3. Yangın söndürme ekipleri için tavsiyeler

Yangınla mücadele tedbirleri : Yangınla güvenli bir mesafeden ve koruma altına alınan bölgeden mücadelenin. Solunum sistemi koruyucuları dahil uygun koruyucu ekipmanı kullanmadan yangın alanına girmeyin.  
Yangın anında korunma : Do not attempt to take action without suitable protective equipment. Bağımsız solunum aparatı. Complete protective clothing.

## BÖLÜM 6: Kaza sonucu yayılmaya karşı önlemler

### 6.1. Kişisel önlemler, koruyucu donanım ve acil durum prosedürleri

Genel tedbirler : Ürün kanalizasyon veya şehir sularına karışırsa yetkililere haber verin. Maddi hasarı önlemek için sıvı döküntüleri temizleyin.

#### Acil durum personeli olmayanlar için

Koruyucu donanım : Önerilen personel koruma ekipmanını giyin.  
Acil durum planları : Ventilate spillage area. Gözle, ciltle veya kıyafetle temas ettirmeyin. Tozunu solumayın. Avoid contact with skin, eyes and clothing. Tozunu/dumanını/gazını/sisini/buharını/spreyini solumaktan kaçının.

#### Acil durumda müdahale eden kişiler için

Koruyucu donanım : Do not attempt to take action without suitable protective equipment. Kişisel koruyucu ekipman kullanın. Daha fazla bilgi için bakınız bölüm 8: "Maruziyet kontrolleri/kişisel korunma".  
Acil durum planları : Do not touch spilled material. Gereksiz personeli çıkartın.

### 6.2. Çevresel önlemler

Çevreye verilmesinden kaçının.

### 6.3. Muhafaza etme ve temizleme için yöntemler ve materyaller

Sınırlama için : Döküntüleri toplayın.  
Temizlik işlemleri : Mechanically recover the product. Clear up rapidly by scoop or vacuum.  
Diğer bilgiler : Dispose of materials or solid residues at an authorized site.

# INDOLE AR

## Güvenlik Bilgi Formu

(EU) 2020/878 sayılı Yönetmelik ile değiştirilmiş (EC) 1907/2006 sayılı REACH Tüzüğüne göre

### 6.4. Diğer bölümlere atflar

For further information refer to section 13.

## BÖLÜM 7: Elleçleme ve depolama

### 7.1. Güvenli elleçleme için önlemler

İşlem gördüğünde karşılaşılabilecek ek tehlikeler	: Beklenen normal kullanım şartları altında herhangi bir önemli tehlikeye sebebiyet vermesi beklenmemektedir.
Güvenli elleçleme için önlemler	: Tozunu/dumanını/gazını/sisini/buharını/spreyini solumaktan kaçının. Sadece dışarıda veya iyi havalandırılan bir alanda kullanın. Gözle, ciltle veya kıyafetle temas ettirmeyin. Kişisel koruyucu ekipman kullanın.
Hijyen ölçütleri	: Bu ürünü kullanırken hiçbir şey yemeyin, içmeyiniz veya sigara içmeyin. Elleçlemeden sonra elleri, kolları ve yüzü iyice yıkayın. Kirlenmiş giysilerinizi yeniden kullanmadan önce yıkayın. Always wash hands after handling the product.

### 7.2. Uyuşmazlıkları da içeren güvenli depolama için koşullar

Teknik tedbirler	: Keep in a cool, well-ventilated place away from heat.
Saklama koşulları	: Kabı sıkıca kapalı tutun. Kilit altında saklayın. İyi havalandırılan yerde depolayın.
Ambalaj malzemeleri	: Always store product in container of same material as original container.

### 7.3. Belirli son kullanımlar

Tamamlayıcı bilgi yok

## BÖLÜM 8: Maruz kalma kontrolleri/kişisel korunma

### 8.1. Kontrol parametreleri

Tamamlayıcı bilgi yok

### 8.2. Maruz kalma kontrolleri

#### Uygun mühendislik kontrolleri

#### Uygun mühendislik kontrolleri:

Ensure good ventilation of the work station.

#### Kişisel koruyucu donanım

#### Kişisel koruyucu donanım:

Önerilen personel koruma ekipmanını giyin.

#### Kişisel koruyucu ekipman sembolü/sembolleri:



#### Göz ve yüz koruması

#### Gözlerin koruması:

Kimyasal gözlükler veya güvenlik gözlükleri.

#### Skin protection

#### Cilt ve vücudun korunması:

Wear a mask

#### Ellerin korunması:

Protective gloves

#### Solunum yollarının korunması

#### Solunum yollarının korunması:

Uygun maske takın.

# INDOLE AR

## Güvenlik Bilgi Formu

(EU) 2020/878 sayılı Yönetmelik ile değiştirilmiş (EC) 1907/2006 sayılı REACH Tüzüğüne göre

### Çevresel maruziyet kontrolleri

#### Çevresel maruziyet kontrolleri:

Çevreye verilmesinden kaçının.

## BÖLÜM 9: Fiziksel ve kimyasal özellikler

### 9.1. Temel fiziksel ve kimyasal özellikler hakkında bilgi

Fiziksel hali	: Katı
Renk	: White.
Görünüm	: Crystalline powder.
Moleküler kütle	: 117.15 g/mol
Koku	: unpleasant.
Koku eşiği	: Mevcut değil
Erime noktası	: 51 – 54 °C
Donma noktası	: Uygulanmaz
Kaynama noktası	: 253 – 254 °C
Alevlenirlik	: Alevlenmez
Alt patlama sınırı	: Uygulanmaz
Üst patlama sınırı	: Uygulanmaz
Parlama noktası	: 121 °C
Kendiliğinden tutuşma sıcaklığı	: Uygulanmaz
Ayrışma sıcaklığı	: Mevcut değil
pH	: 5.9 at 20 °C
pH çözelti konsantrasyonu	: 1000 g/L
Viskozite, kinematik	: Uygulanmaz
Çözünürlük	: Su: 0.19 g/100ml at 20 °C - Slightly soluble. Soluble in hot water Etanol: Soluble in Ethanol
Partition coefficient n-octanol/water (Log Kow)	: Mevcut değil
Partition coefficient n-octanol/water (Log Pow)	: 2.14
Buhar basıncı	: 0.0122 mm Hg at 25 °C
50°C'de buhar basıncı	: Mevcut değil
Yoğunluk	: 1.22 g/cm <sup>3</sup> at 25 °C
Bağıl yoğunluk	: Mevcut değil
20°C'de bağıl buhar yoğunluğu	: Uygulanmaz
Particle size	: Mevcut değil

### 9.2. Diğer bilgiler

Tamamlayıcı bilgi yok

## BÖLÜM 10: Kararlılık ve tepkime

### 10.1. Tepkime

The product is non-reactive under normal conditions of use, storage and transport.

### 10.2. Kimyasal kararlılık

Normal koşullar altında kararlıdır.

### 10.3. Zararlı reaksiyon olasılığı

No dangerous reactions known under normal conditions of use.

### 10.4. Kaçınılması gereken durumlar

Direkt güneş ışığı. Hava ile temas. Nem.

### 10.5. Uyumsuz malzemeler

Tamamlayıcı bilgi yok

# INDOLE AR

## Güvenlik Bilgi Formu

(EU) 2020/878 sayılı Yönetmelik ile değiştirilmiş (EC) 1907/2006 sayılı REACH Tüzüğüne göre

### 10.6. Zararlı bozunma ürünleri

Under normal conditions of storage and use, hazardous decomposition products should not be produced.

## BÖLÜM 11: Toksikolojik bilgiler

### 11.1. Yönetmelik (EC) No 1272/2008'de tanımlanan zararlılık sınıflarına ilişkin bilgiler

Akut toksisite (ağız yoluyla)	: Yutulması halinde zararlıdır.
Akut toksisite (cilt yolu ile)	: Cilt ile teması halinde toksiktir.
Akut toksisite (solunum yolu ile)	: Sınıflandırılmadı
Ciltte Aşınma/Tahriş	: Sınıflandırılmadı pH: 5.9 at 20 °C
Ciddi göz hasarları/tahriş	: Ciddi göz hasarına yol açar. pH: 5.9 at 20 °C
Solunum yolları veya cilt hassaslaşması	: Sınıflandırılmadı
Eşey hücre mutajenitesi	: Sınıflandırılmadı
Kanserojenite	: Sınıflandırılmadı
Üreme sistemi toksisitesi	: Sınıflandırılmadı
BHOT-tek maruz kalma	: Solunum yolu tahrişine yol açabilir.
BHOT-tekrarlı maruz kalma	: Sınıflandırılmadı
Aspirasyon zararı	: Sınıflandırılmadı

### INDOLE AR (120-72-9)

Viskozite, kinematik	Uygulanmaz
----------------------	------------

### 11.2. Diğer zararlılıklara ilişkin bilgiler

#### Diğer bilgiler

İnsan sağlığı üzerindeki potansiyel zararlı etkileri ve olası semptomlar : Yutulması halinde zararlıdır,Cilt ile teması halinde zararlıdır

## BÖLÜM 12: Ekolojik bilgiler

### 12.1. Toksikite

Ekoloji - genel	: Sucul ortamda çok toksiktir.
Ekoloji - su	: Sucul ortamda uzun süre kalıcı, çok toksik etki.
Akut sucul toksisite	: Sucul ortamda çok toksiktir.
Kronik sucul toksisite	: Sınıflandırılmadı

### 12.2. Kalıcılık ve bozunabilirlik

#### INDOLE AR (120-72-9)

Kalıcılık ve bozunabilirlik	Çevrede uzun süreli ters etkilere neden olabilir.
-----------------------------	---

### 12.3. Biyobirikim potansiyeli

#### INDOLE AR (120-72-9)

Partition coefficient n-octanol/water (Log Pow)	2.14
---	------

### 12.4. Toprakta hareketlilik

Tamamlayıcı bilgi yok

### 12.5. PBT ve vPvB değerlendirmesi sonuçları

Tamamlayıcı bilgi yok

# INDOLE AR

## Güvenlik Bilgi Formu

(EU) 2020/878 sayılı Yönetmelik ile değiştirilmiş (EC) 1907/2006 sayılı REACH Tüzüğüne göre

### 12.6. Endokrin bozucu özellikler

Tamamlayıcı bilgi yok

### 12.7. Diğer olumsuz etkiler

Tamamlayıcı bilgi yok

## BÖLÜM 13: Bertaraf etme bilgileri

### 13.1. Atık işleme yöntemleri

Bölgesel düzenlemeler (atıklar)	: Disposal must be done according to official regulations.
Atık işleme yöntemleri	: Dispose of contents/container in accordance with licensed collector's sorting instructions.
Kullanılmış suların imhasına yönelik tavsiyeler	: Disposal must be done according to official regulations.
Ürün/Ambalaj imha tavsiyeleri	: İçeriği/kabı; yerel, bölgesel, ulusal ve/veya uluslararası tüzüğe uygun olarak, zararlı veya özel atık toplama noktasında bertaraf edin. Disposal must be done according to official regulations.
Ek bilgiler	: Do not re-use empty containers.
Ecological waste information	: The waste of the product should be considered as hazardous as the product itself, with the likelihood of impacting the environment in the same way. Consider the handling and disposal of the waste as defined by the product itself.

## BÖLÜM 14: Taşımacılık bilgileri

ADR / IMDG / IATA / ADN / RID'e uygun olarak

### 14.1. UN numarası veya ID numarası

UN No. (ADR)	: UN 2811
UN No. (IMDG)	: UN 2811
UN No. (IATA)	: UN 2811
UN No. (ADN)	: UN 2811
UN No. (RID)	: UN 2811

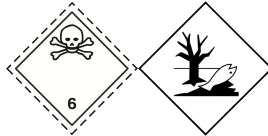
### 14.2. UN uygun taşımacılık ismi

Uygun sevkiyat adı (ADR)	: ZEHİRLİ KATI, ORGANİK, B.B.B.
Uygun sevkiyat adı (IMDG)	: TOXIC SOLID, ORGANIC, N.O.S.
Uygun sevkiyat adı (IATA)	: Toxic solid, organic, n.o.s.
Uygun sevkiyat adı (ADN)	: ZEHİRLİ KATI, ORGANİK, B.B.B.
Uygun sevkiyat adı (RID)	: ZEHİRLİ KATI, ORGANİK, B.B.B.
Taşıma dokümanının açıklanması (ADR) (ADR)	: UN 2811 ZEHİRLİ KATI, ORGANİK, B.B.B. (INDOLE), 6.1, III, (E), ÇEVRE AÇISINDAN TEHLİKELİ
Transport document description (IMDG)	: UN 2811 TOXIC SOLID, ORGANIC, N.O.S. (INDOLE), 6.1, III, MARINE POLLUTANT/ENVIRONMENTALLY HAZARDOUS
Transport document description (IATA)	: UN 2811 Toxic solid, organic, n.o.s. (INDOLE), 6.1, III, ENVIRONMENTALLY HAZARDOUS
Transport document description (ADN)	: UN 2811 ZEHİRLİ KATI, ORGANİK, B.B.B., 6.1, III, ÇEVRE AÇISINDAN TEHLİKELİ
Transport document description (RID)	: UN 2811 ZEHİRLİ KATI, ORGANİK, B.B.B., 6.1, III, ÇEVRE AÇISINDAN TEHLİKELİ

### 14.3. Taşımacılık zararlılık sınıfı(lar)ı

#### ADR

Taşımacılık zararlılık sınıfı(lar)ı	: 6.1
Tehlike etiketleri (ADR)	: 6.1



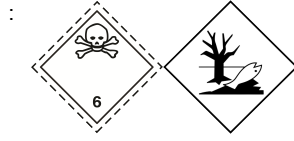
#### IMDG

Taşımacılık zararlılık sınıfı(lar)ı (IMDG)	: 6.1
Tehlike etiketleri (IMDG)	: 6.1

# INDOLE AR

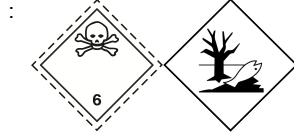
## Güvenlik Bilgi Formu

(EU) 2020/878 sayılı Yönetmelik ile değiştirilmiş (EC) 1907/2006 sayılı REACH Tüzüğüne göre



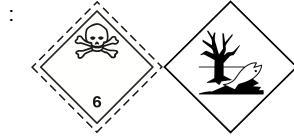
### IATA

Ambalajlama grubu (IATA) : 6.1  
Tehlike etiketleri (IATA) : 6.1



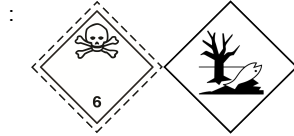
### ADN

Taşımacılık zararlılık sınıfı (ADN) : 6.1  
Tehlike etiketleri (ADN) : 6.1



### RID

Taşımacılık zararlılık sınıfı (RID) : 6.1  
Tehlike etiketleri (RID) : 6.1



## 14.4. Ambalaj grubu

Paketleme grubu (ADR) : III  
Ambalajlama grubu (IMDG) : III  
Paketleme grubu (IATA) : III  
Ambalajlama grubu (ADN) : III  
Ambalajlama grubu (RID) : III

## 14.5. Çevresel zararlar

Çevreye zararlıdır : Evet  
Denizi kirleticisi : Evet  
EmS-No. (yangın) : F-A  
N° FS (Dökülme) : S-A  
Diğer bilgiler : Mevcut ek bilgi bulunmamaktadır

## 14.6. Kullanıcılar için özel önlemler

### Karayolu Taşımacılığı

Sınıflandırma kodu (ADR) : T2  
Özel hükümler (ADR) : 274, 614  
Sınırlı miktarlar (ADR) : 5kg  
İstisnai miktarlar (ADR) : E1  
Paketleme talimatları (ADR) : P002, IBC08, LP02, R001  
Özel paketleme hükümleri (ADR) : B3  
Karışık paketleme hükümleri (ADR) : MP10  
Portatif tank ve dökme yük konteyner talimatları (ADR) : T1  
Portatif tank ve dökme yük konteynerler için özel hükümler (ADR) : TP33  
Tank kodu (ADR) : SGAH, L4BH  
Tanklar için özel hükümler (ADR) : TU15, TE19  
Tanklı taşıma aracı : AT

# INDOLE AR

## Güvenlik Bilgi Formu

(EU) 2020/878 sayılı Yönetmelik ile değiştirilmiş (EC) 1907/2006 sayılı REACH Tüzüğüne göre

Taşıma kategorisi (ADR)	: 2
Taşımacılığa yönelik özel hükümler - Dökme yük (ADR)	: VC1, VC2, AP7
Taşıma için özel hükümler - Yükleme, boşaltma ve elleçleme (ADR)	: CV13, CV28
Taşıma için özel hükümler-Operasyon (ADR)	: S9
Tehlike tanım numarası (Kemler sayısı)	: 60
Turuncu levhalar	:



Tünel sınırlama kodu (ADR)	: E
EAC kodu	: 2X

### Deniz taşımacılığı

Özel hükümler (IMDG)	: 223, 274
Sınırlı miktarlar (IMDG)	: 5 kg
İstisnai miktar (IMDG)	: E1
Ambalaj talimatları (IMDG)	: P002
GRV (IMDG) ambalaj talimatları	: IBC08
GRV özel hükümler (IMDG)	: B3
Tanklara ilişkin talimatlar (IMDG)	: T1
Tanklar için özel hükümler (IMDG)	: TP33
Yükleme kategorisi (IMDG)	: A
Özellikleri ve gözlemler (IMDG)	: Toxic if swallowed, by skin contact or by inhalation.
TAYK (Tıbbi Acil Yardım Kılavuzu) N°	: 154

### Hava taşımacılığı

Yolcu uçağı ve kargo uçağı için istisnai miktarlar (IATA)	: E1
Yolcu uçağı ve kargo uçağı sınırlı tutulan miktarlar (IATA)	: Y645
Yolcu uçağı ve kargo uçağı sınırlı tutulan miktarlar için, maksimum net ağırlık (IATA)	: 10kg
Yolcu uçağı ve kargo uçağı ambalaj talimatları (IATA)	: 670
Yolcu uçağı ve kargo uçağı için, maksimum net ağırlık (IATA)	: 100kg
Ambalajlama talimatları, yalnızca kargo uçak taşımacılığı (IATA)	: 677
Maksimum net miktar, yalnızca kargo uçak taşımacılığı (IATA)	: 200kg
Özel hükümler (IATA)	: A3, A5
ERG kodu (IATA)	: 6L

### İç sularda gemi nakliyesi

Sınıflandırma kodu (ADN)	: T2
Özel hükümler (ADN)	: 274, 614, 802
Sınırlı miktar değerleri (ADN)	: 5 kg
İstisnai miktar (ADN)	: E1
Taşımacılık izinli (ADN)	: T
Ekipman gerekli (ADN)	: PP, EP
Mavi koni/ışık sayısı (ADN)	: 0

### Demiryolu taşımacılığı

Sınıflandırma kodu (RID)	: T2
Özel hükümler (RID)	: 274, 614
Sınırlı miktarlar (RID)	: 5kg
İstisnai miktar (RID)	: E1
Ambalaj talimatları (RID)	: P002, IBC08, LP02, R001
Ambalaja ilişkin özel hükümler (RID)	: B3
Karışık ambalajlama hükümleri (RID)	: MP10

# INDOLE AR

## Güvenlik Bilgi Formu

(EU) 2020/878 sayılı Yönetmelik ile değiştirilmiş (EC) 1907/2006 sayılı REACH Tüzüğüne göre

Portatif tank ve dökme yük konteyner talimatları (RID)	: T1
Portatif tank ve dökme yük konteynerler için özel hükümler (RID)	: TP33
RID tanklar için tank kodları (RID)	: SGAH, L4BH
RID tanklar için özel hükümler (RID)	: TU15
Nakliye kategorisi (RID)	: 2
Ulaşımına ilişkin özel hükümler - Açık ürün (RID)	: VC1, VC2, AP7
Taşıma için özel hükümler - Yükleme, boşaltma ve elleçleme (RID)	: CW13, CW28, CW31
Ekspres koli (RID)	: CE11
Tehlike tanımlama N° (RID)	: 60

### 14.7. IMO enstrümanlarına göre dökme denizyolu taşımacılığı

Uygulanmaz

## BÖLÜM 15: Mevzuat bilgileri

### 15.1. Madde veya karışım için güvenlik, sağlık ve çevresel düzenlemeler/mevzuat

#### AB Mevzuatları

##### REACH Ek XVII (Kısıtlama Listesi)

REACH Ek XVII'de listelenmemiştir

##### REACH Ek XIV (İzin Listesi)

REACH Ek XIV'te (İzin Listesi) listelenmemiştir

##### REACH Aday Listesi (SVHC)

REACH Aday Listesinde listelenmemiştir

##### PIC Yönetmeliği (Ön Bildirimli Kabul)

PIC listesinde listelenmemiştir (AB 649/2012 sayılı Yönetmelik)

##### KOK Yönetmeliği (Kalıcı Organik Kirleticiler)

KOK listesinde listelenmemiştir (AB 2019/1021 sayılı Yönetmelik)

##### Ozone Regulation (2024/590)

Not listed on the Ozone Depletion list (Regulation EU 2024/590)

##### Çift Kullanım Yönetmeliği (428/2009)

Not listed on the COUNCIL REGULATION (EC) of dual-use items.

##### Patlayıcı Öncülleri Yönetmeliği (2019/1148)

Not listed on the Explosives Precursors list (EU)

##### İlaç Öncülleri Yönetmeliği (273/2004)

Not listed on the Drug Precursors list (EU)

#### Ulusal yönetmelikler

##### Danimarka

Danimarka Ulusal Yönetmeliği : 18 yaş altındaki gençlerin, ürünü kullanmasına izin verilmemektedir.  
Ürün ile çalışan gebe/emziren kadınların, doğrudan temas etmemeleri gerekir

##### Almanya

Su için tehlike sınıfı (WGK) : WGK 1, su kaynakları için düşük seviyede tehlikeli (Classification according to AwSV; Kimlik No 3436).  
Kimyasalların Yasaklanması Yönetmeliği (ChemVerbotsV) : This product is subject to ChemVerbotsV Annex 2 Entry 1. The following requirements must be observed: authorization requirement (according to § 6 paragraph 1 sentence 1), basic requirements for carrying out the delivery (according to § 8 paragraph 1, 3 and 4), identification and documentation (according to § 9 paragraph 1 to 3) and exclusion of the shipping route (according to § 10).

# INDOLE AR

## Güvenlik Bilgi Formu

(EU) 2020/878 sayılı Yönetmelik ile değiştirilmiş (EC) 1907/2006 sayılı REACH Tüzüğüne göre

### Hollanda

- SZW-lijst van kankerverwekkende stoffen : Madde liste içinde yer almaz  
SZW-lijst van mutagene stoffen : Madde liste içinde yer almaz  
SZW-lijst van reprotoxische stoffen – Borstvoeding : Madde liste içinde yer almaz  
SZW-lijst van reprotoxische stoffen – Vruchtbaarheid : Madde liste içinde yer almaz  
SZW-lijst van reprotoxische stoffen – Ontwikkeling : Madde liste içinde yer almaz

### Polonya

- Polonya Ulusal Yönetmeliği : Act of 25 February 2011 on chemical substances and their mixtures (J. o L. No. 63, item 322 as amended; consolidated text J. o L. 2019, item 1225).  
Act of 14 December 2012 on waste (J. o L. 2013, item 322 as amended; consolidated text J. o L. 2020, item 797).  
The announcement of Marshal of the Sejm of the Republic of Poland dated 19 October 2016 concerning the consolidated text announcement of the decree on the management of packaging and packaging waste (J. o L. 2016, item 1863 as amended).  
Decree of the Minister of Environment of 14 December 2014 on the catalogue of waste (J. o L. 2014, item 1923).  
Act of 19 August 2011 on the Carriage of Dangerous Goods (J. o L. 2011 No. 227, item 1367 as amended; consolidated text J. o L. 2020, item 154).  
Regulation of the Minister of Family, Labour and Social Policy of 12 June 2018 on the highest permissible concentration and intensity of noxious agents for health at work environment (J. o L. item 1286 as amended).  
The announcement of Minister of Health dated 9 September 2016 concerning the consolidated text announcement of the decree of the Minister of Health of 30 December 2004 on health and safety at work related to exposure to chemical agents at work (J. o L. of 16 September 2016, item 1488)  
Regulation of the Minister of Health of 2 February 2011 on tests and measurements of the noxious agents for health at work environment (J. o L. No. 33, item 166 as amended).  
Regulation of the Minister of Environment of 9 December 2003 on particularly hazardous substances to the environment (J. o L. No. 217, item 2141).  
ADR Agreement: Government Statement of 13 March 2023 on the entry into force of amendments to Annexes A and B to the Agreement concerning the International Carriage of Dangerous Goods by Road (ADR), signed in Geneva on 30 September 1957 (J. o. L. 2023, item 891)  
Regulation of the Minister of Health of 25 August 2015 on the method of marking places, pipelines, and containers and tanks used for storing or containing hazardous substances or hazardous mixtures (J.o.L. 2015, item 1368 as amended)

### 15.2. Kimyasal güvenlik değerlendirilmesi

No chemical safety assessment has been carried out

## BÖLÜM 16: Diğer bilgiler

Kısaltmalar ve akronimler:	
ACGIH	American Conference of Governmental Industrial Hygienists
ADN	European Agreement concerning the International Carriage of Dangerous Goods by Inland Waterways
ADR	European Agreement concerning the International Carriage of Dangerous Goods by Road
ATE	Acute Toxicity Estimate
BCF	Bioconcentration factor
BLV	Biyolojik sınır değeri
BOD	Biochemical oxygen demand (BOD)
CAS No	Kimyasal Kuramlar Servisi Numarası
CLP	Classification Labelling Packaging Regulation; Regulation (EC) No 1272/2008

# INDOLE AR

## Güvenlik Bilgi Formu

(EU) 2020/878 sayılı Yönetmelik ile değiştirilmiş (EC) 1907/2006 sayılı REACH Tüzüğüne göre

Kısaltmalar ve akronimler:	
COD	Kimyasal oksijen ihtiyacı (COD)
CSA	Kimyasal güvenlik değerlendirilmesi
DMEL	Derived Minimal Effect level
DNEL	Türetilmiş - Tesirsizlik Seviyesi
EC No	Avrupa Topluluğu Numarası
EC50	Median effective concentration
ED	Endocrine disruptor
EN	Avrupa Standardı
EWC	European waste catalogue
IARC	International Agency for Research on Cancer
IATA	International Air Transport Association
IMDG	International Maritime Dangerous Goods
LC50	Median lethal concentration
LD50	Median lethal dose
LOAEL	Lowest Observed Adverse Effect Level
Log Kow	Partition coefficient n-octanol/water (Log Kow)
Log Pow	Partition coefficient n-octanol/water (Log Pow)
MAK	maximum workplace concentration
NOAEC	No-Observed Adverse Effect Concentration
NOAEL	No-Observed Adverse Effect Level
NOEC	No-Observed Effect Concentration
N.O.S.	Not Otherwise Specified
OCDE	Organisation for Economic Co-operation and Development
OEL	Mesleki Maruz Kalma Limiti
OSHA	Occupational Safety & Health Administration
PBT	Persistent Bioaccumulative Toxic
PNEC	Öngörülen Etki Gözlenmeyen Derişim
KKE	Kişisel koruyucu donanım
RID	Regulations concerning the International Carriage of Dangerous Goods by Rail
SDS	Güvenlik Bilgi Formu
STP	Sewage treatment plant
TF (Teknik Fonksiyon)	Teknik fonksiyon
ThOD	Theoretical oxygen demand (ThOD)
TLM	Median Tolerance Limit
TWA	Time Weighted Average
VOC	Volatile Organic Compounds
vPvB	Very Persistent and Very Bioaccumulative
UFI	Unique Formula Identifier

# INDOLE AR

## Güvenlik Bilgi Formu

(EU) 2020/878 sayılı Yönetmelik ile değiştirilmiş (EC) 1907/2006 sayılı REACH Tüzüğüne göre

H ve EUH ifadelerinin tam metni:	
Akut Tok. 3 (Cilt yolu)	Akut toksisite (cilt yolu), Zararlılık Kategorisi 3
Akut Tok. 4 (Ağız yolu)	Akut toksisite (ağız yolu), Zararlılık Kategorisi 4
BHOT Tek Mrz. 3	Belirli hedef organ toksisitesi – Tek maruz kalma, Zararlılık Kategorisi 3, Solunum yolu tahrişi
Göz Hsr. 1	Ciddi göz hasarı/göz tahrişi, Zararlılık Kategorisi 1
Sucul Akut 1	Sucul Ortama Zararlı – Akut zararlılık, Kategori 1
H302	Yutulması halinde zararlıdır.
H311	Cilt ile teması halinde toksiktir.
H318	Ciddi göz hasarına yol açar.
H335	Solunum yolu tahrişine yol açabilir.
H400	Sucul ortamda çok toksiktir.

Güvenlik Bilgi Formu (GBF), AB

Bahsi geçen tedbirlerin alınmasından ve ürünün kullanımı hakkında tam ve eksiksiz bir bilgiye sahip olunmasından kullanıcının kendisi sorumludur