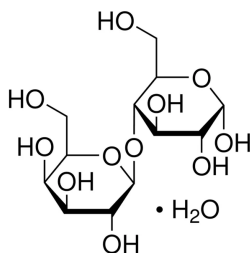


ABSCHNITT 1: Bezeichnung des Stoffs beziehungsweise des Gemischs und des Unternehmens

1.1. Produktidentifikator

| | |
|--------------------|--|
| Produktform | : Stoff |
| Handelsname | : LACTOSE MONOHYDRATE AR |
| EG-Nr. | : 600-087-0 |
| CAS-Nr. | : 10039-26-6 |
| Produktcode | : 04330 |
| Produktart | : Kohlenhydrat |
| Formel | : C ₁₂ H ₂₂ O ₁₁ · H ₂ O |
| Chemische Struktur | : |



| | |
|----------|--|
| Synonyme | : Milk sugar, D-Lactose Monohydrate, β-D-Gal-(1→4)-D-Glc, 4-O-β-D-Galactopyranosyl-D-glucose Monohydrate |
|----------|--|

1.2. Relevante identifizierte Verwendungen des Stoffs oder Gemischs und Verwendungen, von denen abgeraten wird

Relevante identifizierte Verwendungen

| | |
|------------------------------------|---|
| Verwendung des Stoffs/des Gemischs | : Laboratory chemicals, Manufacture of substances |
|------------------------------------|---|

1.3. Einzelheiten zum Lieferanten, der das Sicherheitsdatenblatt bereitstellt

LOBA CHEMIE PVT.LTD.
107 Wode House Road, Jehangir Villa, Colaba
400005 Mumbai
INDIA
T +91 22 6663 6663, F +91 22 6663 6699
info@lobachemie.com, www.lobachemie.com

1.4. Notrufnummer

| | |
|--------------|--|
| Notrufnummer | : + 91 22 6663 6663 (9:00am - 6:00 pm) |
|--------------|--|

ABSCHNITT 2: Mögliche Gefahren

2.1. Einstufung des Stoffs oder Gemischs

Einstufung gemäß Verordnung (EG) Nr. 1272/2008 [CLP]

Nicht eingestuft

Schädliche physikalisch-chemische, gesundheitliche und Umwelt-Wirkungen

Nach unserem Kenntnisstand birgt dieses Produkt bei Einhaltung guter Arbeitshygiene keine besonderen Risiken.

2.2. Kennzeichnungselemente

Kennzeichnung gemäß Verordnung (EG) Nr. 1272/2008 [CLP]

Keine Kennzeichnung erforderlich

2.3. Sonstige Gefahren

Enthält keine PBT und/oder vPvB-Stoffe ≥ 0,1%, bewertet gemäß REACH Anhang XIII

LACTOSE MONOHYDRATE AR

Sicherheitsdatenblatt

gemäß REACH-Verordnung (EG) 1907/2006 einschließlich Änderungsverordnung (EU) 2020/878

ABSCHNITT 3: Zusammensetzung/Angaben zu Bestandteilen

3.1. Stoffe

Art des Stoffs : Einkomponentig

| Name | Produktidentifikator | % |
|---------------------|--|-----|
| LACTOSE MONOHYDRATE | CAS-Nr.: 10039-26-6 EG-Nr.: 600-087-0 | 100 |

ABSCHNITT 4: Erste-Hilfe-Maßnahmen

4.1. Beschreibung der Erste-Hilfe-Maßnahmen

| | |
|---|--|
| Erste-Hilfe-Maßnahmen allgemein | : Bei Unwohlsein ärztlichen Rat einholen. |
| Erste-Hilfe-Maßnahmen nach Einatmen | : Die Person an die frische Luft bringen und für ungehinderte Atmung sorgen. Sauerstoff oder, falls erforderlich, künstliche Beatmung. Bei Unwohlsein ärztlichen Rat einholen. |
| Erste-Hilfe-Maßnahmen nach Hautkontakt | : Haut mit viel Wasser abwaschen. |
| Erste-Hilfe-Maßnahmen nach Augenkontakt | : Eventuell vorhandene Kontaktlinsen nach Möglichkeit entfernen. Weiter ausspülen. Einige Minuten lang behutsam mit Wasser ausspülen. Bei anhaltender Augenreizung: Ärztlichen Rat einholen/ärztliche Hilfe hinzuziehen. |
| Erste-Hilfe-Maßnahmen nach Verschlucken | : Bei Unwohlsein Giftinformationszentrum oder Arzt anrufen. |
| Erste-Hilfe-Maßnahmen für Ersthelfer | : Ersthelfer werden mit geeigneter persönlicher Schutzausrüstung ausgestattet. |

4.2. Wichtigste akute und verzögert auftretende Symptome und Wirkungen

| | |
|--------------------------------------|---|
| Symptome/Wirkungen nach Einatmen | : Entstehender Produktstaub kann bei übermäßiger inhalativer Exposition Atemwegsreizungen verursachen. Obwohl keine entsprechenden Human- oder Tiertoxizitätsdaten bekannt sind, ist bei diesem Produkt eine Gefährdung nach Einatmung zu erwarten. |
| Symptome/Wirkungen nach Hautkontakt | : Unter normalen Umständen keine. Staub kann Reizwirkungen in Hautfalten oder bei eng anliegender Kleidung hervorrufen. |
| Symptome/Wirkungen nach Augenkontakt | : Unter normalen Umständen keine. Produktstaub kann Augenreizung verursachen. |
| Symptome/Wirkungen nach Verschlucken | : Unter normalen Umständen keine. |

4.3. Hinweise auf ärztliche Soforthilfe oder Spezialbehandlung

Symptomatisch behandeln.

ABSCHNITT 5: Maßnahmen zur Brandbekämpfung

5.1. Löschmittel

| | |
|-------------------------|--|
| Geeignete Löschmittel | : Wassersprühstrahl. Trockenlöschpulver. Schaum. |
| Ungeeignete Löschmittel | : Keinen starken Wasserstrahl benutzen. |

5.2. Besondere vom Stoff oder Gemisch ausgehende Gefahren

| | |
|---|--|
| Brandgefahr | : Keine Brandgefahr. |
| Explosionsgefahr | : Keine direkte Explosionsgefahr. |
| Gefährliche Zerfallsprodukte im Brandfall | : Mögliche Freisetzung giftiger Rauchgase. |

5.3. Hinweise für die Brandbekämpfung

| | |
|--------------------------------|--|
| Löschanweisungen | : Feuer von einem geschützten Platz in sicherer Entfernung bekämpfen. Brandabschnitt nicht ohne ausreichende Schutzausrüstung, einschließlich Atemschutz betreten. |
| Schutz bei der Brandbekämpfung | : Nicht versuchen ohne geeignete Schutzausrüstung tätig zu werden. Umgebungsluft-unabhängiges Atemschutzgerät. Vollständige Schutzkleidung. |

LACTOSE MONOHYDRATE AR

Sicherheitsdatenblatt

gemäß REACH-Verordnung (EG) 1907/2006 einschließlich Änderungsverordnung (EU) 2020/878

ABSCHNITT 6: Maßnahmen bei unbeabsichtigter Freisetzung

6.1. Personenbezogene Vorsichtsmaßnahmen, Schutzausrüstungen und in Notfällen anzuwendende Verfahren

Allgemeine Maßnahmen : Falls das Produkt in die Kanalisation oder öffentliche Gewässer gelangt, sind die Behörden zu benachrichtigen. Verschüttete Mengen aufnehmen, um Materialschäden zu vermeiden.

Nicht für Notfälle geschultes Personal

Schutzausrüstung : Empfohlene Personenschutz-ausrüstung tragen.
Notfallmaßnahmen : Verunreinigten Bereich lüften.

Einsatzkräfte

Schutzausrüstung : Nicht versuchen ohne geeignete Schutzausrüstung tätig zu werden. Weitere Angaben: siehe Abschnitt 8 "Begrenzung und Überwachung der Exposition/Persönliche Schutzausrüstung".
Notfallmaßnahmen : Unbeteiligte Personen evakuieren.

6.2. Umweltschutzmaßnahmen

Freisetzung in die Umwelt vermeiden.

6.3. Methoden und Material für Rückhaltung und Reinigung

Zur Rückhaltung : Schaufeln Sie das Material mit einer sauberen Schaufel in einen trockenen Behälter, ohne es zu komprimieren.
Reinigungsverfahren : Das Produkt mechanisch aufnehmen.
Sonstige Angaben : Stoffe oder Restmengen in fester Form einer zugelassenen Anlage zuführen.

6.4. Verweis auf andere Abschnitte

Weitere Angaben siehe Abschnitt 13.

ABSCHNITT 7: Handhabung und Lagerung

7.1. Schutzmaßnahmen zur sicheren Handhabung

Zusätzliche Gefahren beim Verarbeiten : Bei üblichen Gebrauchsbedingungen keine nennenswerte Gefährdung zu erwarten.
Schutzmaßnahmen zur sicheren Handhabung : Für eine gute Belüftung des Arbeitsplatzes sorgen. Persönliche Schutzausrüstung tragen. Vor Feuchtigkeit schützen.
Hygienemaßnahmen : Nach Handhabung des Produkts immer die Hände waschen. Bei Gebrauch nicht essen, trinken oder rauchen.

7.2. Bedingungen zur sicheren Lagerung unter Berücksichtigung von Unverträglichkeiten

Technische Maßnahmen : An einem kühlen, gut belüfteten Ort fern von Wärmequellen aufbewahren.
Lagerbedingungen : Kühl halten. Vor Sonnenbestrahlung schützen.
Verpackungsmaterialien : Produkt immer in Gebinden aus dem selben Material wie das Originalgebilde lagern.

7.3. Spezifische Endanwendungen

Keine weiteren Informationen verfügbar

ABSCHNITT 8: Begrenzung und Überwachung der Exposition/Persönliche Schutzausrüstungen

8.1. Zu überwachende Parameter

Keine weiteren Informationen verfügbar

8.2. Begrenzung und Überwachung der Exposition

Geeignete technische Steuerungseinrichtungen

Geeignete technische Steuerungseinrichtungen:
Für eine gute Belüftung des Arbeitsplatzes sorgen.

LACTOSE MONOHYDRATE AR

Sicherheitsdatenblatt

gemäß REACH-Verordnung (EG) 1907/2006 einschließlich Änderungsverordnung (EU) 2020/878

Persönliche Schutzausrüstung

Persönliche Schutzausrüstung:

Empfohlene Personenschutzsicherungstragen.

Persönliche Schutzausrüstung - Symbol(e):



Augen- und Gesichtsschutz

Augenschutz:

Schutzbrille oder Sicherheitsgläser

Hautschutz

Haut- und Körperschutz:

Maske benutzen

Handschutz:

Schutzhandschuhe

Atemschutz

Atemschutz:

Geeignete Maske tragen

Begrenzung und Überwachung der Umweltexposition

Begrenzung und Überwachung der Umweltexposition:

Freisetzung in die Umwelt vermeiden.

ABSCHNITT 9: Physikalische und chemische Eigenschaften

9.1. Angaben zu den grundlegenden physikalischen und chemischen Eigenschaften

| | |
|---|--------------------------------------|
| Aggregatzustand | : Fest |
| Farbe | : White to almost white. |
| Aussehen | : Kristallines Pulver. |
| Molekulargewicht | : 360.31 g/mol |
| Geruch | : Geruchlos. |
| Geruchsschwelle | : Nicht verfügbar |
| Schmelzpunkt | : 200 – 202 °C |
| Gefrierpunkt | : Nicht anwendbar |
| Siedepunkt | : Nicht verfügbar |
| Entzündbarkeit | : Nicht verfügbar |
| Untere Explosionsgrenze | : Nicht anwendbar |
| Obere Explosionsgrenze | : Nicht anwendbar |
| Flammpunkt | : 357.8 °C |
| Zündtemperatur | : 390 °C |
| Zersetzungstemperatur | : Nicht verfügbar |
| pH-Wert | : 4 – 6 at 20 °C |
| Konzentration der pH-Lösung | : 10 % |
| Viskosität, kinematisch | : Nicht anwendbar |
| Löslichkeit | : Wasser: 161 g/l at 20 °C - soluble |
| Verteilungskoeffizient n-Oktanol/Wasser (Log Kow) | : Nicht verfügbar |
| Dampfdruck | : Nicht verfügbar |
| Dampfdruck bei 50°C | : Nicht verfügbar |
| Dichte | : 1.525 g/cm³ at 20 °C |
| Relative Dichte | : Nicht verfügbar |
| Relative Dampfdichte bei 20°C | : Nicht anwendbar |
| Partikelgröße | : Nicht verfügbar |

9.2. Sonstige Angaben

Keine weiteren Informationen verfügbar

LACTOSE MONOHYDRATE AR

Sicherheitsdatenblatt

gemäß REACH-Verordnung (EG) 1907/2006 einschließlich Änderungsverordnung (EU) 2020/878

ABSCHNITT 10: Stabilität und Reaktivität

10.1. Reaktivität

Das Produkt ist nicht reaktiv unter normalen Gebrauchs-, Lagerungs- und Transportbedingungen.

10.2. Chemische Stabilität

Stabil unter normalen Bedingungen.

10.3. Möglichkeit gefährlicher Reaktionen

Unter normalen Verwendungsbedingungen sind keine gefährlichen Reaktionen bekannt.

10.4. Zu vermeidende Bedingungen

Direkte Sonnenbestrahlung.

10.5. Unverträgliche Materialien

Keine weiteren Informationen verfügbar

10.6. Gefährliche Zersetzungsprodukte

Unter normalen Lager- und Anwendungsbedingungen sollten keine gefährlichen Zersetzungsprodukte gebildet werden.

ABSCHNITT 11: Toxikologische Angaben

11.1. Angaben zu den Gefahrenklassen im Sinne der Verordnung (EG) Nr. 1272/2008

| | |
|---|---|
| Akute Toxizität (Oral) | : Nicht eingestuft |
| Akute Toxizität (Dermal) | : Nicht eingestuft |
| Akute Toxizität (inhalativ) | : Nicht eingestuft |
| Ätz-/Reizwirkung auf die Haut | : Nicht eingestuft pH-Wert: 4 – 6 at 20 °C |
| Schwere Augenschädigung/-reizung | : Nicht eingestuft pH-Wert: 4 – 6 at 20 °C |
| Sensibilisierung der Atemwege/Haut | : Nicht eingestuft |
| Keimzellmutagenität | : Nicht eingestuft |
| Karzinogenität | : Nicht eingestuft |
| Reproduktionstoxizität | : Nicht eingestuft |
| Spezifische Zielorgan-Toxizität bei einmaliger Exposition | : Nicht eingestuft |
| Spezifische Zielorgan-Toxizität bei wiederholter Exposition | : Nicht eingestuft |
| Aspirationsgefahr | : Nicht eingestuft |

LACTOSE MONOHYDRATE AR (10039-26-6)

| | |
|-------------------------|-----------------|
| Viskosität, kinematisch | Nicht anwendbar |
|-------------------------|-----------------|

11.2. Angaben über sonstige Gefahren

Keine weiteren Informationen verfügbar

ABSCHNITT 12: Umweltbezogene Angaben

12.1. Toxizität

| | |
|--|--|
| Ökologie - Allgemein | : Das Produkt gilt weder als schädlich für Wasserorganismen noch verursacht es langfristige Schäden in der Umwelt. |
| Gewässergefährdend, kurzfristige (akut) | : Nicht eingestuft |
| Gewässergefährdend, langfristige (chronisch) | : Nicht eingestuft |

LACTOSE MONOHYDRATE AR

Sicherheitsdatenblatt

gemäß REACH-Verordnung (EG) 1907/2006 einschließlich Änderungsverordnung (EU) 2020/878

12.2. Persistenz und Abbaubarkeit

LACTOSE MONOHYDRATE AR (10039-26-6)

| | |
|-----------------------------|------------------|
| Persistenz und Abbaubarkeit | Schnell abbaubar |
|-----------------------------|------------------|

12.3. Bioakkumulationspotenzial

Keine weiteren Informationen verfügbar

12.4. Mobilität im Boden

Keine weiteren Informationen verfügbar

12.5. Ergebnisse der PBT- und vPvB-Beurteilung

Keine weiteren Informationen verfügbar

12.6. Endokrinschädliche Eigenschaften

Keine weiteren Informationen verfügbar

12.7. Andere schädliche Wirkungen

Keine weiteren Informationen verfügbar

ABSCHNITT 13: Hinweise zur Entsorgung

13.1. Verfahren der Abfallbehandlung

| | |
|--|---|
| Regionale Abfallverordnung | : Entsorgung muss gemäß den behördlichen Vorschriften erfolgen. |
| Verfahren der Abfallbehandlung | : Inhalt/Behälter gemäß den Sortieranweisungen des zugelassenen Einsammlers entsorgen. |
| Empfehlungen für Entsorgung ins Abwasser | : Entsorgung muss gemäß den behördlichen Vorschriften erfolgen. |
| Empfehlungen für die Produkt-/Verpackungs- Abfallentsorgung | : Geltende Vorschriften über die Entsorgung von Feststoffen beachten. Entsorgung muss gemäß den behördlichen Vorschriften erfolgen. |
| Zusätzliche Hinweise | : Leere Behälter nicht wiederverwenden. |

ABSCHNITT 14: Angaben zum Transport

Gemäß ADR / IMDG / IATA / ADN / RID

14.1. UN-Nummer oder ID-Nummer

Kein Gefahrgut im Sinne der Transportvorschriften

14.2. Ordnungsgemäße UN-Versandbezeichnung

| | |
|---|------------------|
| Offizielle Benennung für die Beförderung (ADR) | : Nicht geregelt |
| Offizielle Benennung für die Beförderung (IMDG) | : Nicht geregelt |
| Offizielle Benennung für die Beförderung (IATA) | : Nicht geregelt |
| Offizielle Benennung für die Beförderung (ADN) | : Nicht geregelt |
| Offizielle Benennung für die Beförderung (RID) | : Nicht geregelt |

14.3. Transportgefahrenklassen

ADR

Transportgefahrenklassen (ADR) : Nicht geregelt

IMDG

Transportgefahrenklassen (IMDG) : Nicht geregelt

IATA

Transportgefahrenklassen (IATA) : Nicht geregelt

LACTOSE MONOHYDRATE AR

Sicherheitsdatenblatt

gemäß REACH-Verordnung (EG) 1907/2006 einschließlich Änderungsverordnung (EU) 2020/878

ADN

Transportgefahrenklassen (ADN) : Nicht geregelt

RID

Transportgefahrenklassen (RID) : Nicht geregelt

14.4. Verpackungsgruppe

Verpackungsgruppe (ADR) : Nicht geregelt

Verpackungsgruppe (IMDG) : Nicht geregelt

Verpackungsgruppe (IATA) : Nicht geregelt

Verpackungsgruppe (ADN) : Nicht geregelt

Verpackungsgruppe (RID) : Nicht geregelt

14.5. Umweltgefahren

Sonstige Angaben : Keine zusätzlichen Informationen verfügbar

14.6. Besondere Vorsichtsmaßnahmen für den Verwender

Landtransport

Nicht geregelt

Seeschifftransport

Nicht geregelt

Lufttransport

Nicht geregelt

Binnenschifftransport

Nicht geregelt

Bahntransport

Nicht geregelt

14.7. Massengutbeförderung auf dem Seeweg gemäß IMO-Instrumenten

Nicht anwendbar

ABSCHNITT 15: Rechtsvorschriften

15.1. Vorschriften zu Sicherheit, Gesundheits- und Umweltschutz/spezifische Rechtsvorschriften für den Stoff oder das Gemisch

EU-Verordnungen

REACH Anhang XVII (Beschränkungsliste)

Nicht in REACH-Anhang XVII gelistet

REACH Anhang XIV (Zulassungsliste)

Nicht in REACH-Anhang XIV (Zulassungsliste) gelistet

REACH Kandidatenliste (SVHC)

Nicht in der REACH-Kandidatenliste gelistet

PIC-Verordnung (Vorherige Zustimmung nach Inkennzeichnung)

Nicht in der PIC-Liste (Verordnung EU 649/2012) gelistet

POP-Verordnung (Persistente Organische Schadstoffe)

Nicht in der POP-Liste (Verordnung EU 2019/1021) gelistet

Ozon-Verordnung (1005/2009)

Nicht in der Ozon-Abbau-Liste (Verordnung EU 1005/2009) gelistet

LACTOSE MONOHYDRATE AR

Sicherheitsdatenblatt

gemäß REACH-Verordnung (EG) 1907/2006 einschließlich Änderungsverordnung (EU) 2020/878

Dual-Use-Verordnung (428/2009)

Enthält keine Stoffe, die der VERORDNUNG DES RATES (EG) Nr. 428/2009 vom 5. Mai 2009 über eine Gemeinschaftsregelung für die Kontrolle von Ausfuhr, Verbringung, Vermittlung und Durchfuhr von Dual-Use-Artikeln unterliegen.

Verordnung zu Ausgangsstoffen für Explosivstoffe (EU 2019/1148)

Enthält keine Stoffe, die auf der Liste zu Ausgangsstoffen für Explosivstoffe (Verordnung EU 2019/1148 über die Vermarktung und Verwendung von Ausgangsstoffen für Explosivstoffe) gelistet sind

Drogenausgangsstoff-Verordnung (EC 273/2004)

Enthält keine Stoffe, die auf der Drogenausgangsstoff-Liste (Verordnung EG 273/2004 über die Herstellung und das Inverkehrbringen bestimmter Substanzen, die bei der unerlaubten Herstellung von Suchtstoffen und psychotropen Substanzen verwendet werden) gelistet sind

Nationale Vorschriften

Deutschland

Wassergefährdungsklasse (WGK) : WGK 3, Stark wassergefährdend (Einstufung nach AwSV).
Störfall-Verordnung (12. BImSchV) : Unterliegt nicht der Störfall-Verordnung (12. BImSchV)

Niederlande

SZW-lijst van kankerverwekkende stoffen : Der Stoff ist nicht gelistet
SZW-lijst van mutagene stoffen : Der Stoff ist nicht gelistet
SZW-lijst van reprotoxische stoffen – Borstvoeding : Der Stoff ist nicht gelistet
SZW-lijst van reprotoxische stoffen –
Vruchtbaarheid : Der Stoff ist nicht gelistet
SZW-lijst van reprotoxische stoffen – Ontwikkeling : Der Stoff ist nicht gelistet

15.2. Stoffsicherheitsbeurteilung

Eine Stoffsicherheitsbeurteilung wurde nicht durchgeführt

ABSCHNITT 16: Sonstige Angaben

| Abkürzungen und Akronyme: | |
|---------------------------|---|
| ADN | Europäisches Übereinkommen über die internationale Beförderung gefährlicher Güter auf Binnenwasserstraßen |
| ADR | Europäisches Übereinkommen über die internationale Beförderung gefährlicher Güter auf der Straße |
| ATE | Schätzwert der akuten Toxizität |
| BKF | Biokonzentrationsfaktor |
| BLV | Biologischer Grenzwert |
| BOD | Biochemischer Sauerstoffbedarf (BSB) |
| COD | Chemischer Sauerstoffbedarf (CSB) |
| DMEL | Abgeleitete Expositionshöhe mit minimaler Beeinträchtigung |
| DNEL | Abgeleitete Expositionshöhe ohne Beeinträchtigung |
| EG-Nr. | Europäische Gemeinschaft Nummer |
| EC50 | Mittlere effektive Konzentration |
| EN | Europäische Norm |
| IARC | Internationale Agentur für Krebsforschung |
| IATA | Verband für den internationalen Luftransport |
| IMDG | Gefahrgutvorschriften für den internationalen Seetransport |
| LC50 | Für 50 % einer Prüfpopulation tödliche Konzentration |
| LD50 | Für 50 % einer Prüfpopulation tödliche Dosis (mediane letale Dosis) |
| LOAEL | Niedrigste Dosis mit beobachtbarer schädlicher Wirkung |
| NOAEC | Konzentration ohne beobachtbare schädliche Wirkung |

LACTOSE MONOHYDRATE AR

Sicherheitsdatenblatt

gemäß REACH-Verordnung (EG) 1907/2006 einschließlich Änderungsverordnung (EU) 2020/878

| Abkürzungen und Akronyme: | |
|---------------------------|--|
| NOAEL | Dosis ohne beobachtbare schädliche Wirkung |
| NOEC | Höchste geprüfte Konzentration ohne beobachtete schädliche Wirkung |
| OECD | Organisation für wirtschaftliche Zusammenarbeit und Entwicklung |
| AGW | Arbeitsplatzgrenzwert |
| PBT | Persistenter, bioakkumulierbarer und toxischer Stoff |
| PNEC | Abgeschätzte Nicht-Effekt-Konzentration |
| RID | Ordnung für die internationale Eisenbahnbeförderung gefährlicher Güter |
| SDB | Sicherheitsdatenblatt |
| STP | Kläranlage |
| ThSB | Theoretischer Sauerstoffbedarf (ThSB) |
| TLM | Median Toleranzgrenze |
| VOC | Flüchtige organische Verbindungen |
| CAS-Nr. | Chemical Abstract Service - Nummer |
| N.A.G. | Nicht Anderweitig Genannt |
| vPvB | Sehr persistent und sehr bioakkumulierbar |
| ED | Endokriner Disruptor |

Sicherheitsdatenblatt (SDB), EU

Diese Informationen basieren auf unserem aktuellen Wissen und sollen das Produkt nur im Hinblick auf Gesundheit, Sicherheit und Umweltbedingungen beschreiben. Sie dürfen also nicht als Garantie für spezifische Eigenschaften des Produktes ausgelegt werden.