

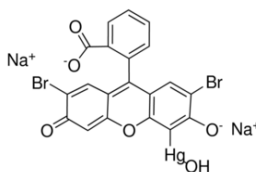
n° CAS: 129-16-8 MSDS

MATERIAL SAFETY DATA SHEET (MSDS)

RUBRIQUE 1: Identification de la substance/du mélange et de la société/l'entreprise

1.1. Identificateur de produit

Forme du produit : Substance
:
n° CAS : 129-16-8
Code du produit : 04587
Structure chimique :



Synonymes : Merbromin / 2',7'-Dibromo-5'-(hydroxymercurio)fluorescein / Mercury dibromofluorescein disodium salt

1.2. Utilisations identifiées pertinentes de la substance ou du mélange et utilisations déconseillées

1.2.1. Utilisations identifiées pertinentes

Utilisation de la substance/mélange : Laboratory chemicals, Manufacture of substances

1.2.2. Utilisations déconseillées

Pas d'informations complémentaires disponibles

1.3. Renseignements concernant le fournisseur de la fiche de données de sécurité

LOBA CHEMIE PVT.LTD.
107 Wode House Road, Jehangir Villa, Colaba
400005 Mumbai - INDIA
T +91 22 6663 6663 - F +91 22 6663 6699
info@lobachemie.com - www.lobachemie.com

1.4. Numéro d'appel d'urgence

Numéro d'urgence : + 91 22 6663 6663 (9:00am - 6:00 pm)

RUBRIQUE 2: Identification des dangers

2.1. Classification de la substance ou du mélange

Classification selon le règlement (CE) N° 1272/2008 [CLP]

Toxicité aiguë (par voie cutanée), Catégorie 1 H310
Toxicité aiguë (par inhalation), Catégorie 2 H330
Toxicité aiguë (par voie orale), Catégorie 1 H300
Dangereux pour le milieu aquatique — Danger aigu, Catégorie 1 H400
Dangereux pour le milieu aquatique — Danger H410

MERCUROCHROME Extra Pure

Fiche de données de sécurité

chronique, Catégorie 1

Texte complet des classes de danger et des phrases H : voir rubrique 16

Classification selon les directives 67/548/CEE [DSD] ou 1999/45/CE [DPD]

T+; R26/27/28

N; R50/53

R33

Texte complet des phrases R: voir section 16

Effets néfastes physicochimiques, pour la santé humaine et pour l'environnement

Pas d'informations complémentaires disponibles

2.2. Éléments d'étiquetage

Étiquetage selon le règlement (CE) N° 1272/2008 [CLP]

Pictogrammes de danger (CLP) :



GHS06



GHS09



GHS08

Mention d'avertissement (CLP) :

Danger

Mentions de danger (CLP) :

H300+H310+H330 - Mortel par ingestion, par contact cutané ou par inhalation
H410 - Très toxique pour les organismes aquatiques, entraîne des effets néfastes à long terme

Conseils de prudence (CLP) :

P260 - Ne pas respirer les poussières/fumées/gaz/brouillards/vapeurs/aérosols
P264 - Se laver ... soigneusement après manipulation
P273 - Éviter le rejet dans l'environnement
P280 - Porter des gants de protection/des vêtements de protection/un équipement de protection des yeux/un équipement de protection du visage
P284 - [Lorsque la ventilation du local est insuffisante] porter un équipement de protection respiratoire
P301+P310 - EN CAS D'INGESTION: appeler immédiatement un CENTRE ANTIPOISON ou un médecin

2.3. Autres dangers

Pas d'informations complémentaires disponibles

RUBRIQUE 3: Composition/informations sur les composants

3.1. Substances

Nom : MERCUROCHROME Extra Pure

n° CAS : 129-16-8

Textes des phrases R et H: voir section 16

MERCUROCHROME Extra Pure

Fiche de données de sécurité

3.2. Mélanges

Non applicable

RUBRIQUE 4: Premiers secours

4.1. Description des premiers secours

- Premiers soins après inhalation : Transporter la personne à l'extérieur et la maintenir dans une position où elle peut confortablement respirer. Donner de l'oxygène ou pratiquer la respiration artificielle si nécessaire. En cas de malaise consulter un médecin.
- Premiers soins après contact avec la peau : Appeler immédiatement un CENTRE ANTIPOISON ou un médecin. Mesures spécifiques (voir ... sur cette étiquette). Laver avec précaution et abondamment à l'eau et au savon. Enlever immédiatement les vêtements contaminés. Laver les vêtements contaminés avant réutilisation.
- Premiers soins après contact oculaire : Enlever les lentilles de contact si la victime en porte et si elles peuvent être facilement enlevées. Continuer à rincer. Rincer avec précaution à l'eau pendant plusieurs minutes. Si l'irritation oculaire persiste: consulter un médecin.
- Premiers soins après ingestion : Rincer la bouche. Appeler immédiatement un CENTRE ANTIPOISON ou un médecin. Traitement spécifique (voir ... sur cette étiquette).

4.2. Principaux symptômes et effets, aigus et différés

- Symptômes/lésions : Des effets chroniques potentiels pour la santé sont à considérer.
- Symptômes/lésions après contact avec la peau : Mortel par contact cutané.
- Symptômes/lésions après ingestion : Mortel en cas d'ingestion.

4.3. Indication des éventuels soins médicaux immédiats et traitements particuliers nécessaires

Traitement symptomatique.

RUBRIQUE 5: Mesures de lutte contre l'incendie

5.1. Moyens d'extinction

- Moyens d'extinction appropriés : poudre chimique sèche, mousse résistant aux alcools, dioxyde de carbone (CO₂).
- Agents d'extinction non appropriés : Ne pas utiliser un fort courant d'eau.

5.2. Dangers particuliers résultant de la substance ou du mélange

Pas d'informations complémentaires disponibles

5.3. Conseils aux pompiers

- Protection en cas d'incendie : Ne pas intervenir sans un équipement de protection adapté.

RUBRIQUE 6: Mesures à prendre en cas de dispersion accidentelle

6.1. Précautions individuelles, équipement de protection et procédures d'urgence

6.1.1. Pour les non-secouristes

- Procédures d'urgence : Eloigner le personnel superflu.

6.1.2. Pour les secouristes

- Équipement de protection : Utiliser l'équipement de protection individuel requis.
- Procédures d'urgence : Aérer la zone.

6.2. Précautions pour la protection de l'environnement

Éviter le rejet dans l'environnement.

6.3. Méthodes et matériel de confinement et de nettoyage

- Procédés de nettoyage : Nettoyer immédiatement en balayant ou en aspirant.

MERCUROCHROME Extra Pure

Fiche de données de sécurité

6.4. Référence à d'autres rubriques

Pas d'informations complémentaires disponibles

RUBRIQUE 7: Manipulation et stockage

7.1. Précautions à prendre pour une manipulation sans danger

Précautions à prendre pour une manipulation sans danger : Éviter tout contact avec les yeux, la peau ou les vêtements.

Mesures d'hygiène : Se laver ... soigneusement après manipulation. Ne pas manger, boire ou fumer en manipulant ce produit.

7.2. Conditions d'un stockage sûr, y compris d'éventuelles incompatibilités

Conditions de stockage : Conserver dans l'emballage d'origine. Maintenir le récipient fermé de manière étanche. Stocker dans un endroit sec. Protéger de l'humidité.

7.3. Utilisation(s) finale(s) particulière(s)

Pas d'informations complémentaires disponibles

RUBRIQUE 8: Contrôles de l'exposition/protection individuelle

8.1. Paramètres de contrôle

Pas d'informations complémentaires disponibles

8.2. Contrôles de l'exposition

Protection des mains : des gants de protection

Protection oculaire : Lunettes anti-éclaboussures ou des lunettes de sécurité.

Protection de la peau et du corps : Porter un vêtement de protection approprié

Protection des voies respiratoires : Porter un équipement de protection respiratoire

RUBRIQUE 9: Propriétés physiques et chimiques

9.1. Informations sur les propriétés physiques et chimiques essentielles

État physique : Solide

Couleur : Dark reddish brown.

Odeur : inodore.

Seuil olfactif : Aucune donnée disponible

pH : 8.5 - 9

Vitesse d'évaporation relative (l'acétate butylique=1) : Aucune donnée disponible

Point de fusion : > 300 °C

Point de congélation : Aucune donnée disponible

Point d'ébullition : Aucune donnée disponible

Point d'éclair : Aucune donnée disponible

Température d'auto-inflammation : Aucune donnée disponible

MERCUROCHROME Extra Pure

Fiche de données de sécurité

Température de décomposition	: Aucune donnée disponible
Inflammabilité (solide, gaz)	: Aucune donnée disponible
Pression de vapeur	: Aucune donnée disponible
Densité relative de vapeur à 20 °C	: Aucune donnée disponible
Densité relative	: Aucune donnée disponible
Solubilité	: Aucune donnée disponible
Log Pow	: Aucune donnée disponible
Viscosité, cinématique	: Aucune donnée disponible
Viscosité, dynamique	: Aucune donnée disponible
Propriétés explosives	: Aucune donnée disponible
Propriétés comburantes	: Aucune donnée disponible
Limites d'explosivité	: Aucune donnée disponible

9.2. Autres informations

Pas d'informations complémentaires disponibles

RUBRIQUE 10: Stabilité et réactivité

10.1. Réactivité

Pas d'informations complémentaires disponibles

10.2. Stabilité chimique

Stable dans les conditions normales.

10.3. Possibilité de réactions dangereuses

Pas d'informations complémentaires disponibles

10.4. Conditions à éviter

Rayons directs du soleil. Contact avec l'air. Humidité.

10.5. Matières incompatibles

Pas d'informations complémentaires disponibles

10.6. Produits de décomposition dangereux

Pas d'informations complémentaires disponibles

RUBRIQUE 11: Informations toxicologiques

11.1. Informations sur les effets toxicologiques

Toxicité aiguë	: Cutané: Mortel par contact cutané. Inhalation: Mortel par inhalation. Oral: Mortel en cas d'ingestion.
Corrosion cutanée/irritation cutanée	: Non classé pH: 8.5 - 9
Lésions oculaires graves/irritation oculaire	: Non classé pH: 8.5 - 9
Sensibilisation respiratoire ou cutanée	: Non classé
Mutagénicité sur les cellules germinales	: Non classé

MERCUROCHROME Extra Pure

Fiche de données de sécurité

Cancérogénicité	: Non classé
Toxicité pour la reproduction	: Non classé
Toxicité spécifique pour certains organes cibles (exposition unique)	: Non classé
Toxicité spécifique pour certains organes cibles (exposition répétée)	: Non classé
Indications complémentaires	: Des effets chroniques potentiels pour la santé sont à considérer.
Danger par aspiration	: Non classé

Effets néfastes potentiels sur la santé humaine et symptômes possibles : Mortel en cas d'ingestion. Mortel par contact cutané.

RUBRIQUE 12: Informations écologiques

12.1. Toxicité

Ecologie - eau : Très toxique pour les organismes aquatiques, entraîne des effets néfastes à long terme.

12.2. Persistance et dégradabilité

MERCUROCHROME Extra Pure (129-16-8)

Persistance et dégradabilité	Peut entraîner des effets néfastes à long terme pour l'environnement.
------------------------------	---

12.3. Potentiel de bioaccumulation

Pas d'informations complémentaires disponibles

12.4. Mobilité dans le sol

Pas d'informations complémentaires disponibles

12.5. Résultats des évaluations PBT et vPvB

Pas d'informations complémentaires disponibles

12.6. Autres effets néfastes

Pas d'informations complémentaires disponibles

RUBRIQUE 13: Considérations relatives à l'élimination

13.1. Méthodes de traitement des déchets

Product/Packaging disposal recommendations : Éliminer le contenu/récipient dans ...

Ecologie - déchets : Déchets dangereux par suite de leur toxicité.

RUBRIQUE 14: Informations relatives au transport

Conformément aux exigences de ADR / RID / IMDG / IATA / ADN

MERCUROCHROME Extra Pure

Fiche de données de sécurité

14.1. Numéro ONU

N° ONU (ADR)	: 2025
N° ONU (IMDG)	: 2025
N° ONU (IATA)	: 2025
N° ONU (ADN)	: 2025
N° ONU (RID)	: 2025

14.2. Désignation officielle de transport de l'ONU

Désignation exacte d'expédition/Description (ADR)	: MERCURY COMPOUND, SOLID, N.O.S.
Proper Shipping Name (IMDG)	: MERCURY COMPOUND, SOLID, N.O.S.
Désignation exacte d'expédition/Description (IATA)	: MERCURY COMPOUND, SOLID, N.O.S.
Désignation officielle pour le transport (ADN)	: MERCURY COMPOUND, SOLID, N.O.S.
Désignation exacte d'expédition/Description (RID)	: MERCURY COMPOUND, SOLID, N.O.S.
Transport document description (ADR)	: UN 2025 MERCURY COMPOUND, SOLID, N.O.S., 6.1, II, (D/E), DANGEREUX POUR L'ENVIRONNEMENT
Description document de transport (IMDG)	: UN 2025 MERCURY COMPOUND, SOLID, N.O.S., 6.1, II, POLLUANT MARIN/DANGEREUX POUR L'ENVIRONNEMENT
Description document de transport (IATA)	: UN 2025 MERCURY COMPOUND, SOLID, N.O.S., 6.1, II, ENVIRONMENTALLY HAZARDOUS
Description document de transport (ADN)	: UN 2025 MERCURY COMPOUND, SOLID, N.O.S., 6.1, II, DANGEREUX POUR L'ENVIRONNEMENT
Description document de transport (RID)	: UN 2025 MERCURY COMPOUND, SOLID, N.O.S., 6.1, II, DANGEREUX POUR L'ENVIRONNEMENT

14.3. Classe(s) de danger pour le transport

ADR

Classe(s) de danger pour le transport (ADR)	: 6.1
Étiquettes de danger (ADR)	: 6.1



IMDG

Classe(s) de danger pour le transport (IMDG)	: 6.1
Étiquettes de danger (IMDG)	: 6.1



IATA

Classe(s) de danger pour le transport (IATA)	: 6.1
Étiquettes de danger (IATA)	: 6.1

MERCUROCHROME Extra Pure

Fiche de données de sécurité



ADN

Classe(s) de danger pour le transport (ADN) : 6.1

Étiquettes de danger (ADN) : 6.1



RID

Classe(s) de danger pour le transport (RID) : 6.1

Étiquettes de danger (RID) : 6.1



14.4. Groupe d'emballage

Groupe d'emballage (ADR) : II

Groupe d'emballage (IMDG) : II

Groupe d'emballage (IATA) : II

Groupe d'emballage (ADN) : II

Groupe d'emballage (RID) : II

14.5. Dangers pour l'environnement

Dangereux pour l'environnement : Oui

Polluant marin : Oui

Autres informations : Pas d'informations supplémentaires disponibles

14.6. Précautions particulières à prendre par l'utilisateur

- Transport par voie terrestre

Code de classification (ADR) : T5

Disposition spéciale (ADR) : 43, 274, 529, 66

Quantités limitées (ADR) : 500g

Quantités exceptées (ADR) : E4

Instructions d'emballage (ADR) : P002, IBC08

Dispositions spéciales d'emballage (ADR) : B4

Dispositions particulières relatives à l'emballage en commun (ADR) : MP10

Instructions pour citernes mobiles et conteneurs pour vrac (ADR) : T3

Dispositions spéciales pour citernes mobiles et conteneurs pour vrac (ADR) : TP33

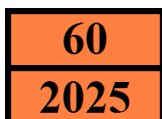
Code-citerne (ADR) : SGAH

Dispositions spéciales pour citernes (ADR) : TU15, TE19

MERCUROCHROME Extra Pure

Fiche de données de sécurité

Véhicule pour le transport en citerne	: AT
Catégorie de transport (ADR)	: 2
Special provisions for carriage - Packages (ADR)	: V11
Dispositions spéciales de transport - Chargement, déchargement et manutention	: CV13, CV28
Dispositions spéciales de transport - Exploitation (ADR)	: S9, S19
Danger n° (code Kemler)	: 60
Panneaux oranges	:



Code de restriction concernant les tunnels (ADR)	: D/E
Code EAC	: 2X

- Transport maritime

Special provision (IMDG)	: 43, 66, 274
Quantités limitées (IMDG)	: 500 g
Quantités exceptées (IMDG)	: E4
Packing instructions (IMDG)	: P002
IBC packing instructions (IMDG)	: IBC08
IBC special provisions (IMDG)	: B2, B4
Tank instructions (IMDG)	: T3
Tank special provisions (IMDG)	: TP33
EmS-No. (Fire)	: F-A
EmS-No. (Spillage)	: S-A
Stowage category (IMDG)	: A
N° GSMU	: 151

- Transport aérien

Quantités exceptées avion passagers et cargo (IATA)	: E4
Quantités limitées avion passagers et cargo (IATA)	: Y644
Quantité nette max. pour quantité limitée avion passagers et cargo (IATA)	: 1kg
Instructions d'emballage avion passagers et cargo (IATA)	: 669
Quantité nette max. pour avion passagers et cargo (IATA)	: 25kg
Instructions d'emballage avion cargo seulement (IATA)	: 676
Quantité max. nette avion cargo seulement (IATA)	: 100kg
Disposition particulière (IATA)	: A3, A4, A6, A18
Code ERG (IATA)	: 6L

- Transport par voie fluviale

Code de classification (ADN)	: T5
Dispositions spéciales (ADN)	: 43, 274, 529, 585, 82
Quantités limitées (ADN)	: 500 g
Quantités exceptées (ADN)	: E4
Équipement exigé (ADN)	: PP, EP
Nombre de cônes/feux bleus (ADN)	: 2

MERCUROCHROME Extra Pure

Fiche de données de sécurité

- Transport ferroviaire

Code de classification (RID)	: T5
Disposition particulière (RID)	: 43, 66, 274, 529
Quantités limitées (RID)	: 500g
Quantités exceptées (RID)	: E4
Packing instructions (RID)	: P002, IBC08
Dispositions spéciales d'emballage (RID)	: B4
Dispositions particulières relatives à l'emballage en commun (RID)	: MP10
Instructions de transport en citernes mobiles et conteneurs pour vrac (RID)	: T3
Dispositions spéciales relatives aux citernes mobiles et aux conteneurs pour vrac (RID)	: TP33
Codes-citerne pour les citernes RID (RID)	: SGAH
Dispositions spéciales pour les citernes RID (RID)	: TU15
Catégorie de transport (RID)	: 2
Dispositions spéciales relatives au transport – Colis (RID)	: W11
Dispositions spéciales relatives au transport – Chargement, déchargement et manutention (RID)	: CW13, CW28, CW31
Colis express (RID)	: CE9
Numéro d'identification du danger (RID)	: 60

14.7. Transport en vrac conformément à l'annexe II de la convention MARPOL 73/78 et au recueil IBC

Non applicable

RUBRIQUE 15: Informations relatives à la réglementation

15.1. Réglementations/législation particulières à la substance ou au mélange en matière de sécurité, de santé et d'environnement

15.1.1. Réglementations UE

Pas de restrictions selon l'annexe XVII de REACH

MERCUROCHROME Extra Pure is not on the REACH Candidate List

MERCUROCHROME Extra Pure is not on the REACH Annex XIV List

15.1.2. Directives nationales

Allemagne

12th Ordinance Implementing the Federal Immission Control Act - 12.BImSchV : Non assujetti au 12ème BImSchV (décret de protection contre les émissions) (Règlement sur les accidents majeurs)

Danemark

Recommandations réglementation danoise : Young people below the age of 18 years are not allowed to use the product
Pregnant/breastfeeding women working with the product must not be in direct contact with the product

MERCUROCHROME Extra Pure

Fiche de données de sécurité

15.2. Évaluation de la sécurité chimique

Pas d'informations complémentaires disponibles

RUBRIQUE 16: Autres informations

Textes des phrases R-,H- et EUH:

Acute Tox. 1 (Dermal)	Toxicité aiguë (par voie cutanée), Catégorie 1
Acute Tox. 1 (Oral)	Toxicité aiguë (par voie orale), Catégorie 1
Acute Tox. 2 (Inhalation)	Toxicité aiguë (par inhalation), Catégorie 2
Aquatic Acute 1	Dangereux pour le milieu aquatique — Danger aigu, Catégorie 1
Aquatic Chronic 1	Dangereux pour le milieu aquatique — Danger chronique, Catégorie 1
H300	Mortel en cas d'ingestion
H310	Mortel par contact cutané
H330	Mortel par inhalation
H400	Très toxique pour les organismes aquatiques
H410	Très toxique pour les organismes aquatiques, entraîne des effets néfastes à long terme
R26/27/28	Très toxique par inhalation, par contact avec la peau et par ingestion
R33	Danger d'effets cumulatifs
R50/53	Très toxique pour les organismes aquatiques, peut entraîner des effets néfastes à long terme pour l'environnement aquatique
N	Dangereux pour l'environnement
T+	Très toxique

Ces informations sont basées sur nos connaissances actuelles et décrivent le produit pour les seuls besoins de la santé, de la sécurité et de l'environnement. Elles ne devraient donc pas être interprétées comme garantissant une quelconque propriété spécifique du produit