

MORPHOLINE EXTRA PURE

Fiche de données de sécurité

conformément au règlement (CE) n° 1907/2006 (REACH) modifié par le règlement (UE) 2020/878

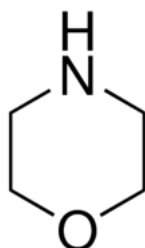
Numéro de référence de la FDS: 00220

Date d'émission: 4/9/2014 Date de révision: 5/8/2025 Remplace la version de: 4/13/2016 Version: 1.0

RUBRIQUE 1: Identification de la substance/du mélange et de la société/de l'entreprise

1.1. Identificateur de produit

Forme du produit	: Substance
Nom commercial	: MORPHOLINE EXTRA PURE
Nom IUPAC	: Tetrahydro-1,4-oxazine
N° Index	: 613-028-00-9
N° CE	: 203-815-1
N° CAS	: 110-91-8
Code du produit	: 00220
Type de produit	: Heterocyclic organic compound
Formule brute	: C ₄ H ₉ NO
Structure chimique	:



Synonymes	: Diethylenimide oxide, 1,4-Oxazinane, Tetrahydro-1,4-oxazine, Diethylene imidoxide / Diethylene oximide, Tetrahydro-p-oxazine
-----------	--

1.2. Utilisations identifiées pertinentes de la substance ou du mélange et utilisations déconseillées

Utilisations identifiées pertinentes

Spec. d'usage industriel/professionnel	: Industriel. Réservé à un usage professionnel.
Utilisation de la substance/mélange	: Fabrication de substances Laboratory chemicals

1.3. Renseignements concernant le fournisseur de la fiche de données de sécurité

LOBA CHEMIE PVT.LTD.
107 Wode House Road, Jehangir Villa, Colaba
400005 Mumbai
INDIA
T +91 22 6663 6663, F +91 22 6663 6699
info@lobachemie.com, www.lobachemie.com

1.4. Numéro d'appel d'urgence

Numéro d'urgence	: + 91 22 6663 6663 (9:00am - 6:00 pm)
------------------	--

RUBRIQUE 2: Identification des dangers

2.1. Classification de la substance ou du mélange

Classification selon le règlement (CE) N° 1272/2008 [CLP]

Liquides inflammables, catégorie 3	H226
Toxicité aiguë (par voie orale), catégorie 4	H302
Toxicité aiguë (par voie cutanée), catégorie 4	H312
Toxicité aiguë (par Inhalation), catégorie 4	H332
Corrosif/irritant pour la peau, catégorie 1, sous-catégorie 1B	H314
Texte intégral des mentions H et EUH : voir rubrique 16	

MORPHOLINE EXTRA PURE

Fiche de données de sécurité

conformément au règlement (CE) n° 1907/2006 (REACH) modifié par le règlement (UE) 2020/878

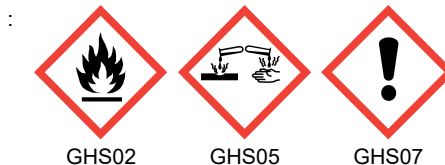
Effets néfastes physicochimiques, pour la santé humaine et pour l'environnement

Liquide et vapeurs inflammables. Nocif par contact cutané. Nocif par inhalation. Nocif en cas d'ingestion. Provoque des brûlures de la peau et des lésions oculaires graves.

2.2. Éléments d'étiquetage

Etiquetage selon le règlement (CE) N° 1272/2008 [CLP]

Pictogrammes de danger (CLP)



Mention d'avertissement (CLP)

: Danger

Mentions de danger (CLP)

: H226 - Liquide et vapeurs inflammables.
H302+H312+H332 - Nocif en cas d'ingestion, de contact cutané ou d'inhalation.
H314 - Provoque de graves brûlures de la peau et de graves lésions des yeux.
P210 - Tenir à l'écart de la chaleur, des surfaces chaudes, des étincelles, des flammes nues et de toute autre source d'inflammation. Ne pas fumer.
P280 - Porter des gants de protection, des vêtements de protection, un équipement de protection des yeux et du visage.
P301+P312 - EN CAS D'INGESTION: Appeler un CENTRE ANTIPOISON ou un médecin en cas de malaise.
P303+P361+P353 - EN CAS DE CONTACT AVEC LA PEAU (ou les cheveux): Enlever immédiatement tous les vêtements contaminés. Rincer la peau à l'eau.
P304+P340 - EN CAS D'INHALATION: transporter la personne à l'extérieur et la maintenir dans une position où elle peut confortablement respirer.
P305+P351+P338 - EN CAS DE CONTACT AVEC LES YEUX: Rincer avec précaution à l'eau pendant plusieurs minutes. Enlever les lentilles de contact si la victime en porte et si elles peuvent être facilement enlevées. Continuer à rincer.

2.3. Autres dangers

Contains no PBT and/or vPvB substances $\geq 0.1\%$ assessed in accordance with REACH Annex XIII

RUBRIQUE 3: Composition/informations sur les composants

3.1. Substances

Type de substance : Monoconstituant

Nom	Identificateur de produit	%
MORPHOLINE	N° CAS: 110-91-8 N° CE: 203-815-1 N° Index: 613-028-00-9	100

RUBRIQUE 4: Premiers secours

4.1. Description des mesures de premiers secours

Premiers soins général : Appeler immédiatement un médecin.
Premiers soins après inhalation : Transporter la personne à l'extérieur et la maintenir dans une position où elle peut confortablement respirer. Transporter la personne à l'extérieur et la maintenir dans une position où elle peut confortablement respirer. Appeler immédiatement un CENTRE ANTIPOISON/un médecin. Appeler un centre antipoison ou un médecin en cas de malaise.
Premiers soins après contact avec la peau : Appeler immédiatement un CENTRE ANTIPOISON/un médecin. Laver abondamment à l'eau/.... Laver les vêtements contaminés avant réutilisation. Rincer la peau à l'eau/se doucher. Enlever immédiatement tous les vêtements contaminés. Appeler immédiatement un médecin.

MORPHOLINE EXTRA PURE

Fiche de données de sécurité

conformément au règlement (CE) n° 1907/2006 (REACH) modifié par le règlement (UE) 2020/878

Premiers soins après contact oculaire	: Rincer avec précaution à l'eau pendant plusieurs minutes. Enlever les lentilles de contact si la victime en porte et si elles peuvent être facilement enlevées. Continuer à rincer. Appeler immédiatement un CENTRE ANTIPOISON/un médecin. Appeler immédiatement un médecin.
Premiers soins après ingestion	: Rincer la bouche. NE PAS faire vomir. Appeler immédiatement un CENTRE ANTIPOISON/un médecin. Ne pas faire vomir. Appeler immédiatement un médecin.
First-aid measures for first aider	: First aid workers will be equipped with suitable personal protective equipment.

4.2. Principaux symptômes et effets, aigus et différés

Symptômes/effets	: Provoque des brûlures de la peau et des lésions oculaires graves.
Symptômes/effets après inhalation	: Corrosif pour les voies respiratoires. Nocif par inhalation.
Symptômes/effets après contact avec la peau	: L'exposition répétée au produit peut provoquer son absorption par la peau et de ce fait causer un danger sérieux pour la santé. Nocif par contact cutané. Brûlures.
Symptômes/effets après contact oculaire	: Provoque des lésions oculaires graves. Lésions oculaires graves.
Symptômes/effets après ingestion	: L'ingestion d'une petite quantité de ce produit présente un sérieux danger pour la santé. Nocif en cas d'ingestion. Brûlures.

4.3. Indication des éventuels soins médicaux immédiats et traitements particuliers nécessaires

Traitement symptomatique.

RUBRIQUE 5: Mesures de lutte contre l'incendie

5.1. Moyens d'extinction

Moyens d'extinction appropriés	: Dioxyde de carbone. Poudre sèche. Mousse. Eau pulvérisée.
Agents d'extinction non appropriés	: Ne pas utiliser d'agents d'extinction contenant de l'eau.

5.2. Dangers particuliers résultant de la substance ou du mélange

Danger d'incendie	: Liquide et vapeurs inflammables.
Danger d'explosion	: Peut former des mélanges vapeur-air inflammables/explosifs.
Produits de décomposition dangereux en cas d'incendie	: Dégagement possible de fumées toxiques.

5.3. Conseils aux pompiers

Instructions de lutte contre l'incendie	: Combattre le feu à distance de sécurité et à partir d'un endroit protégé. Ne pas pénétrer dans la zone de feu sans équipement de protection, y compris une protection respiratoire.
Protection en cas d'incendie	: Ne pas pénétrer dans la zone de feu sans équipement de protection, y compris une protection respiratoire. Ne pas intervenir sans un équipement de protection adapté. Appareil de protection respiratoire autonome isolant. Protection complète du corps.

RUBRIQUE 6: Mesures à prendre en cas de dispersion accidentelle

6.1. Précautions individuelles, équipement de protection et procédures d'urgence

Mesures générales	: Ecarter toute source d'ignition. Prendre des précautions spéciales pour éviter des charges d'électricité statique. Pas de flammes nues. Ne pas fumer. Obturer la fuite si cela peut se faire sans danger. Avertir les autorités si le produit pénètre dans les égouts ou dans les eaux du domaine public. Absorber toute substance répandue pour éviter qu'elle attaque les matériaux environnants.
-------------------	---

Pour les non-secouristes

Équipement de protection	: Porter l'équipement de protection individuelle recommandé.
Procédures d'urgence	: Ventiler la zone de déversement. Eloigner le personnel superflu. Pas de flammes nues, pas d'étincelles et interdiction de fumer. Éviter le contact avec la peau, les yeux ou les vêtements. Ne pas respirer les poussières/fumées/gaz/brouillards/vapeurs/aérosols.

Pour les secouristes

Équipement de protection	: Ne pas intervenir sans un équipement de protection adapté. Utiliser l'équipement de protection individuel requis. Pour plus d'informations, se reporter à la rubrique 8 : "Contrôle de l'exposition-protection individuelle".
--------------------------	---

MORPHOLINE EXTRA PURE

Fiche de données de sécurité

conformément au règlement (CE) n° 1907/2006 (REACH) modifié par le règlement (UE) 2020/878

Procédures d'urgence : Aérer la zone. Eloigner le personnel superflu. Obturer la fuite si cela peut se faire sans danger.

6.2. Précautions pour la protection de l'environnement

Éviter le rejet dans l'environnement.

6.3. Méthodes et matériel de confinement et de nettoyage

Pour la rétention : Absorber tout produit répandu avec du sable ou de la terre. Contenir la matière déversée en l'endigant ou à l'aide de matières absorbantes de façon à empêcher l'écoulement dans les égouts ou les cours d'eau. Stopper la fuite, si possible sans prendre de risque.

Procédés de nettoyage : Absorber le liquide répandu dans un matériau absorbant. Sur le sol, balayer ou pelleter dans des conteneurs de rejet adéquats. Recueillir le produit répandu. Avertir les autorités si le produit pénètre dans les égouts ou dans les eaux du domaine public.

Autres informations : Eliminer les matières ou résidus solides dans un centre autorisé.

6.4. Référence à d'autres rubriques

Pour plus d'informations, se reporter à la section 8 : Contrôle de l'exposition-protection individuelle"".

RUBRIQUE 7: Manipulation et stockage

7.1. Précautions à prendre pour une manipulation sans danger

Dangers supplémentaires lors du traitement : Manipuler les conteneurs vides avec précaution, les vapeurs résiduelles étant inflammables.

Précautions à prendre pour une manipulation sans danger : Conserver à l'écart de toute source d'ignition - Ne pas fumer. Prendre des mesures de précaution contre les décharges électrostatiques. Ne pas utiliser d'outils produisant des étincelles. Ne pas respirer les vapeurs. Tenir à l'écart de la chaleur, des surfaces chaudes, des étincelles, des flammes nues et de toute autre source d'inflammation. Ne pas fumer. Mise à la terre/liaison équipotentielle du récipient et du matériel de réception. Des vapeurs inflammables peuvent s'accumuler dans le conteneur. Utiliser un appareillage antidéflagrant. Porter un équipement de protection individuel. Éviter tout contact avec les yeux, la peau ou les vêtements. Utiliser seulement en plein air ou dans un endroit bien ventilé. Ne pas respirer les poussières/fumées/gaz/brouillards/vapeurs/aérosols.

Mesures d'hygiène : Ne pas manger, boire ou fumer en manipulant ce produit. Se laver les mains et toute autre zone exposée avec un savon doux et de l'eau, avant de manger, de boire, de fumer, et avant de quitter le travail. Laver les vêtements contaminés avant réutilisation. Se laver les mains après toute manipulation.

7.2. Conditions d'un stockage sûr, y compris les éventuelles incompatibilités

Mesures techniques : Suivre des procédures de mise à la terre appropriées pour éviter l'électricité statique. Mise à la terre/liaison équipotentielle du récipient et du matériel de réception. Se conformer aux réglementations en vigueur.

Conditions de stockage : Maintenir le récipient fermé de manière étanche. Conservez dans un endroit à l'abri du feu. Stocker dans un endroit bien ventilé. Tenir au frais. Garder sous clef.

Matières incompatibles : Sources de chaleur.

Matériaux d'emballage : Ne pas conserver dans un métal sensible à la corrosion. Toujours conserver le produit dans un emballage de même nature que l'emballage d'origine.

7.3. Utilisation(s) finale(s) particulière(s)

Pas d'informations complémentaires disponibles

RUBRIQUE 8: Contrôles de l'exposition/protection individuelle

8.1. Paramètres de contrôle

Pas d'informations complémentaires disponibles

MORPHOLINE EXTRA PURE

Fiche de données de sécurité

conformément au règlement (CE) n° 1907/2006 (REACH) modifié par le règlement (UE) 2020/878

8.2. Contrôles de l'exposition

Contrôles techniques appropriés

Contrôles techniques appropriés:

Assurer une bonne ventilation du poste de travail.

Équipements de protection individuelle

Équipement de protection individuelle:

Porter l'équipement de protection individuelle recommandé.

Symbole(s) de l'équipement de protection individuelle:



Protection des yeux et du visage

Protection oculaire:

Lunettes anti-éclaboussures ou un écran facial.

Protection de la peau

Protection de la peau et du corps:

Wear a mask

Protection des mains:

Gants de protection

Protection respiratoire

Protection respiratoire:

Wear a mask

Contrôles d'exposition liés à la protection de l'environnement

Contrôles d'exposition liés à la protection de l'environnement:

Éviter le rejet dans l'environnement.

RUBRIQUE 9: Propriétés physiques et chimiques

9.1. Informations sur les propriétés physiques et chimiques essentielles

État physique	: Liquide
Couleur	: Incolore.
Apparence	: Clear liquid.
Masse moléculaire	: 87.12 g/mol
Odeur	: Aminé(e).
Seuil olfactif	: Pas disponible
Point de fusion	: Non applicable
Point de congélation	: -5 °C
Point d'ébullition	: 126 – 130 °C
Inflammabilité	: Liquide et vapeurs inflammables.
Limite inférieure d'explosion	: 1.4 vol %
Limite supérieure d'explosion	: 11.2 vol %
Point d'éclair	: 31 °C
Température d'auto-inflammation	: 310 °C
Température de décomposition	: > 330 °C
pH	: 10.6 at 20 °C
Concentration de la solution de pH	: 0.5 %
Viscosité, cinématique	: 2.23 – 2.234 mm²/s
Viscosité, dynamique	: 2.23 cP at 20 °C
Solubilité	: Eau: Completely miscible
Partition coefficient n-octanol/water (Log Kow)	: Pas disponible
Partition coefficient n-octanol/water (Log Pow)	: 2.55
Pression de vapeur	: 6 mm Hg at 20 °C
Pression de vapeur à 50°C	: Pas disponible

MORPHOLINE EXTRA PURE

Fiche de données de sécurité

conformément au règlement (CE) n° 1907/2006 (REACH) modifié par le règlement (UE) 2020/878

Masse volumique	: 0.998 – 1 g/cm³ at 20 °C
Densité relative	: Pas disponible
Densité relative de vapeur à 20°C	: 3 (Air = 1)
Caractéristiques d'une particule	: Non applicable

9.2. Autres informations

Autres caractéristiques de sécurité

Indice de réfraction	: 1.453 – 1.455 (20 °C, 589 nm)
----------------------	---------------------------------

RUBRIQUE 10: Stabilité et réactivité

10.1. Réactivité

La décomposition thermique génère : Vapeurs corrosives. Liquide et vapeurs inflammables.

10.2. Stabilité chimique

Stable dans les conditions normales.

10.3. Possibilité de réactions dangereuses

Pas de réaction dangereuse connue dans les conditions normales d'emploi.

10.4. Conditions à éviter

Flamme nue. Chaleur. Etincelles. Eviter le contact avec les surfaces chaudes. Pas de flammes, pas d'étincelles. Supprimer toute source d'ignition.

10.5. Matières incompatibles

Pas d'informations complémentaires disponibles

10.6. Produits de décomposition dangereux

Peut libérer des gaz inflammables. La décomposition thermique génère : Vapeurs corrosives.

RUBRIQUE 11: Informations toxicologiques

11.1. Informations sur les classes de danger telles que définies dans le règlement (CE) n° 1272/2008

Toxicité aiguë (orale)	: Nocif en cas d'ingestion.
Toxicité aiguë (cutanée)	: Nocif par contact cutané.
Toxicité aiguë (Inhalation)	: Nocif par inhalation.
Corrosion cutanée/irritation cutanée	: Provoque des brûlures de la peau. pH: 10.6 at 20 °C

MORPHOLINE (110-91-8)

pH	10.6 at 20 °C
Lésions oculaires graves/irritation oculaire	: Assumed to cause serious eye damage pH: 10.6 at 20 °C

MORPHOLINE (110-91-8)

pH	10.6 at 20 °C
Sensibilisation respiratoire ou cutanée	: Non classé
Mutagénicité sur les cellules germinales	: Non classé
Cancérogénicité	: Non classé
Toxicité pour la reproduction	: Non classé
Toxicité spécifique pour certains organes cibles (STOT) (exposition unique)	: Non classé
Indications complémentaires	: Corrosif pour les voies respiratoires.
Toxicité spécifique pour certains organes cibles (STOT) (exposition répétée)	: Non classé
Danger par aspiration	: Non classé

MORPHOLINE EXTRA PURE

Fiche de données de sécurité

conformément au règlement (CE) n° 1907/2006 (REACH) modifié par le règlement (UE) 2020/878

MORPHOLINE EXTRA PURE (110-91-8)

Viscosité, cinématique	2.23 – 2.234 mm²/s
------------------------	--------------------

MORPHOLINE (110-91-8)

Viscosité, cinématique	2.23 – 2.234 mm²/s
------------------------	--------------------

11.2. Informations sur les autres dangers

Autres informations

Effets néfastes potentiels sur la santé humaine et symptômes possibles : Nocif en cas d'ingestion, Nocif par contact cutané.

RUBRIQUE 12: Informations écologiques

12.1. Toxicité

Ecologie - général	: Before neutralisation, the product may represent a danger to aquatic organisms.
Toxicité aquatique aiguë	: Non classé
Toxicité chronique pour le milieu aquatique	: Non classé

12.2. Persistance et dégradabilité

MORPHOLINE EXTRA PURE (110-91-8)

Persistance et dégradabilité	Rapidement dégradable
------------------------------	-----------------------

MORPHOLINE (110-91-8)

Persistance et dégradabilité	Rapidement dégradable
------------------------------	-----------------------

12.3. Potentiel de bioaccumulation

MORPHOLINE (110-91-8)

Partition coefficient n-octanol/water (Log Pow)	2.55
---	------

12.4. Mobilité dans le sol

Pas d'informations complémentaires disponibles

12.5. Résultats des évaluations PBT et vPvB

Pas d'informations complémentaires disponibles

12.6. Propriétés perturbant le système endocrinien

Pas d'informations complémentaires disponibles

12.7. Autres effets néfastes

Pas d'informations complémentaires disponibles

RUBRIQUE 13: Considérations relatives à l'élimination

13.1. Méthodes de traitement des déchets

Législation régionale (déchets)	: Evacuation à effectuer conformément aux prescriptions légales.
Méthodes de traitement des déchets	: Dispose of contents/container in accordance with licensed collector's sorting instructions.
Recommandations pour l'élimination des eaux usées	: Evacuation à effectuer conformément aux prescriptions légales.
Recommandations pour le traitement du produit/emballage	: Éliminer le contenu/récipient dans un centre de collecte de déchets dangereux ou spéciaux, conformément à la réglementation locale, régionale, nationale et/ou internationale. Evacuation à effectuer conformément aux prescriptions légales.

MORPHOLINE EXTRA PURE

Fiche de données de sécurité

conformément au règlement (CE) n° 1907/2006 (REACH) modifié par le règlement (UE) 2020/878

Indications complémentaires

: Manipuler les conteneurs vides avec précaution, les vapeurs résiduelles étant inflammables. Des vapeurs inflammables peuvent s'accumuler dans le conteneur. Ne pas réutiliser des récipients vides.

RUBRIQUE 14: Informations relatives au transport

En conformité avec: ADR / IMDG / IATA / ADN / RID

14.1. Numéro ONU ou numéro d'identification

N° ONU (ADR)

: UN 2054

N° ONU (IMDG)

: UN 2054

N° ONU (IATA)

: UN 2054

N° ONU (ADN)

: UN 2054

N° ONU (RID)

: UN 2054

14.2. Désignation officielle de transport de l'ONU

Désignation officielle de transport (ADR)

: MORPHOLINE

Désignation officielle de transport (IMDG)

: MORPHOLINE

Désignation officielle de transport (IATA)

: Morpholine

Désignation officielle de transport (ADN)

: MORPHOLINE

Désignation officielle de transport (RID)

: MORPHOLINE

Description document de transport (ADR) (ADR)

: UN 2054 MORPHOLINE, 8 (3), I, (D/E)

Description document de transport (IMDG)

: UN 2054 MORPHOLINE, 8 (3), I (38°C o.c.)

Description document de transport (IATA)

: UN 2054 Morpholine, 8 (3), I

Description document de transport (ADN)

: UN 2054 MORPHOLINE, 8 (3), I

Description document de transport (RID)

: UN 2054 MORPHOLINE, 8 (3), I

14.3. Classe(s) de danger pour le transport

ADR

Classe(s) de danger pour le transport (ADR)

: 8 (3)

Étiquettes de danger (ADR)

: 8, 3



IMDG

Classe(s) de danger pour le transport (IMDG)

: 8 (3)

Étiquettes de danger (IMDG)

: 8, 3



IATA

Classe(s) de danger pour le transport (IATA)

: 8 (3)

Étiquettes de danger (IATA)

: 8, 3



ADN

Classe(s) de danger pour le transport (ADN)

: 8 (3)

Étiquettes de danger (ADN)

: 8, 3

MORPHOLINE EXTRA PURE

Fiche de données de sécurité

conformément au règlement (CE) n° 1907/2006 (REACH) modifié par le règlement (UE) 2020/878



RID

Classe(s) de danger pour le transport (RID) : 8 (3)
Étiquettes de danger (RID) : 8, 3



14.4. Groupe d'emballage

Groupe d'emballage (ADR) : I
Groupe d'emballage (IMDG) : I
Groupe d'emballage (IATA) : I
Groupe d'emballage (ADN) : I
Groupe d'emballage (RID) : I

14.5. Dangers pour l'environnement

Dangereux pour l'environnement : Non
Polluant marin : Non
N° FS (Feu) : F-E
N° FS (Déversement) : S-C
Autres informations : Pas d'informations supplémentaires disponibles

14.6. Précautions particulières à prendre par l'utilisateur

Transport par voie terrestre

Code de classification (ADR) : CF1
Quantités limitées (ADR) : 0
Quantités exceptées (ADR) : E0
Instructions d'emballage (ADR) : P001
Dispositions relatives à l'emballage en commun (ADR) : MP8, MP17
Instructions pour citernes mobiles et conteneurs pour vrac (ADR) : T10
Dispositions spéciales pour citernes mobiles et conteneurs pour vrac (ADR) : TP2
Code-citerne (ADR) : L10BH
Véhicule pour le transport en citerne : FL
Catégorie de transport (ADR) : 1
Dispositions spéciales de transport - Exploitation (ADR) : S2, S14
Numéro d'identification du danger (code Kemler) : 883
Panneaux oranges :



Code de restriction en tunnels (ADR) : D/E
Code EAC : •2W
Code APP : A(fl)

Transport maritime

Quantités limitées (IMDG) : 0
Quantités exceptées (IMDG) : E0
Instructions d'emballage (IMDG) : P001
Instructions pour citernes (IMDG) : T10
Dispositions spéciales pour citernes (IMDG) : TP2
Catégorie de chargement (IMDG) : A

MORPHOLINE EXTRA PURE

Fiche de données de sécurité

conformément au règlement (CE) n° 1907/2006 (REACH) modifié par le règlement (UE) 2020/878

Point d'éclair (IMDG)	: 38°C o.c.
Propriétés et observations (IMDG)	: Colourless liquid with a fishy odour. Flashpoint: 38°C o.c. Explosive limits: 2% to 11.2%. Miscible with water. Harmful by skin contact or by inhalation. Corrosive to skin, eyes and mucous membranes.
N° GSMU	: 132

Transport aérien

Quantités exceptées avion passagers et cargo (IATA)	: E0
Quantités limitées avion passagers et cargo (IATA)	: Forbidden
Quantité nette max. pour quantité limitée avion passagers et cargo (IATA)	: Forbidden
Instructions d'emballage avion passagers et cargo (IATA)	: 850
Quantité nette max. pour avion passagers et cargo (IATA)	: 0.5L
Instructions d'emballage avion cargo seulement (IATA)	: 854
Quantité max. nette avion cargo seulement (IATA)	: 2.5L
Code ERG (IATA)	: 8F

Transport par voie fluviale

Code de classification (ADN)	: CF1
Quantités limitées (ADN)	: 0
Quantités exceptées (ADN)	: E0
Transport admis (ADN)	: T
Équipement exigé (ADN)	: PP, EP, EX, A
Ventilation (ADN)	: VE01
Nombre de cônes/feux bleus (ADN)	: 1

Transport ferroviaire

Code de classification (RID)	: CF1
Quantités limitées (RID)	: 0
Quantités exceptées (RID)	: E0
Instructions d'emballage (RID)	: P001
Dispositions particulières relatives à l'emballage en commun (RID)	: MP8, MP17
Instructions pour citernes mobiles et conteneurs pour vrac (RID)	: T10
Dispositions spéciales pour citernes mobiles et conteneurs pour vrac (RID)	: TP2
Codes-citerne pour les citernes RID (RID)	: L10BH
Dispositions spéciales pour les citernes RID (RID)	: TU38, TE22
Catégorie de transport (RID)	: 1
Numéro d'identification du danger (RID)	: 883

14.7. Transport maritime en vrac conformément aux instruments de l'OMI

Non applicable

RUBRIQUE 15: Informations relatives à la réglementation

15.1. Réglementations/législation particulières à la substance ou au mélange en matière de sécurité, de santé et d'environnement

Réglementations UE

Annexe XVII de REACH (Liste de restriction)

Liste de restriction de l'Union européenne (annexe XVII de REACH)	
Code de référence	Applicable sur
3(a)	MORPHOLINE EXTRA PURE

MORPHOLINE EXTRA PURE

Fiche de données de sécurité

conformément au règlement (CE) n° 1907/2006 (REACH) modifié par le règlement (UE) 2020/878

Liste de restriction de l'Union européenne (annexe XVII de REACH)	
Code de référence	Applicable sur
3(b)	MORPHOLINE EXTRA PURE
40.	MORPHOLINE EXTRA PURE

Annexe XIV de REACH (Liste d'autorisation)

Non listé dans l'annexe XIV de REACH (Liste d'autorisation)

Liste candidate REACH (SVHC)

Ne contient pas de substance(s) listée(s) dans la liste des substances candidates de REACH

Règlement PIC (UE 649/2012, consentement préalable en connaissance de cause)

Non listé dans la liste PIC (Règlement UE 649/2012)

Règlement POP (UE 2019/1021, polluants organiques persistants)

Non listé dans la liste POP (Règlement UE 2019/1021)

Ozone Regulation (2024/590)

Not listed on the Ozone Depletion list (Regulation EU 2024/590)

Règlement sur les biens à double usage (428/2009)

Contains no substance subject to the COUNCIL REGULATION (EC) for the control of dual-use items

Règlement sur les précurseurs d'explosifs (UE 2019/1148)

Ne contient pas de substance(s) listée(s) dans la liste des précurseurs d'explosifs (Règlement UE 2019/1148 relatif à la commercialisation et à l'utilisation des précurseurs d'explosifs)

Règlement sur les précurseurs de drogues (CE 273/2004)

Ne contient pas de substance(s) listée(s) dans la liste des précurseurs de drogues (Règlement CE 273/2004 relatif à la fabrication et à la mise sur le marché de certaines substances utilisées pour la fabrication illicite de stupéfiants et de substances psychotropes)

Directives nationales

Allemagne

Classe de danger pour l'eau (WGK) : WGK 1, Présente un faible danger pour l'eau (Classification according to AwSV; N° ID 158).
Arrêté concernant les incidents majeurs (12. BlmSchV) : Non soumis à/au Arrêté concernant les incidents majeurs (12. BlmSchV)

Pays-Bas

SZW-lijst van kankerverwekkende stoffen : La substance n'est pas listée
SZW-lijst van mutagene stoffen : La substance n'est pas listée
SZW-lijst van reprotoxische stoffen – Borstvoeding : La substance n'est pas listée
SZW-lijst van reprotoxische stoffen – Vruchtbaarheid : La substance n'est pas listée
SZW-lijst van reprotoxische stoffen – Ontwikkeling : La substance n'est pas listée

Danemark

Class for fire hazard : Classe II-1
Store unit : 5 litre
Remarques concernant la classification : R10 <H226;H302+H312+H332;H314>; Les lignes directrices de gestion des situations d'urgence relatives au stockage des liquides inflammables doivent être suivies
Réglementations nationales danoises : L'utilisation de ce produit est interdite aux mineurs
Les femmes enceintes/allaitantes travaillant avec le produit ne doivent pas entrer en contact direct avec celui-ci

MORPHOLINE EXTRA PURE

Fiche de données de sécurité

conformément au règlement (CE) n° 1907/2006 (REACH) modifié par le règlement (UE) 2020/878

Pologne

Réglementations nationales polonaises : Act of 25 February 2011 on chemical substances and their mixtures (J. o L. No. 63, item 322 as amended; consolidated text J. o L. 2019, item 1225).
Act of 14 December 2012 on waste (J. o L. 2013, item 322 as amended; consolidated text J. o L. 2020, item 797).
The announcement of Marshal of the Sejm of the Republic of Poland dated 19 October 2016 concerning the consolidated text announcement of the decree on the management of packaging and packaging waste (J. o L. 2016, item 1863 as amended).
Decree of the Minister of Environment of 14 December 2014 on the catalogue of waste (J. o L. 2014, item 1923).
Act of 19 August 2011 on the Carriage of Dangerous Goods (J. o L. 2011 No. 227, item 1367 as amended; consolidated text J. o L. 2020, item 154).
Regulation of the Minister of Family, Labour and Social Policy of 12 June 2018 on the highest permissible concentration and intensity of noxious agents for health at work environment (J. o L. item 1286 as amended).
The announcement of Minister of Health dated 9 September 2016 concerning the consolidated text announcement of the decree of the Minister of Health of 30 December 2004 on health and safety at work related to exposure to chemical agents at work (J. o L. of 16 September 2016, item 1488).
Regulation of the Minister of Health of 2 February 2011 on tests and measurements of the noxious agents for health at work environment (J. o L. No. 33, item 166 as amended).
Regulation of the Minister of Environment of 9 December 2003 on particularly hazardous substances to the environment (J. o L. No. 217, item 2141).
ADR Agreement: Government Statement of 13 March 2023 on the entry into force of amendments to Annexes A and B to the Agreement concerning the International Carriage of Dangerous Goods by Road (ADR), signed in Geneva on 30 September 1957 (J. o. L. 2023, item 891)

15.2. Évaluation de la sécurité chimique

Aucune évaluation chimique de sécurité n'a été effectuée

RUBRIQUE 16: Autres informations

Abréviations et acronymes:	
ACGIH	American Conference of Government Industrial Hygienists
ADN	European Agreement concerning the International Carriage of Dangerous Goods by Inland Waterways
ADR	European Agreement concerning the International Carriage of Dangerous Goods by Road
ETA	Acute Toxicity Estimate
FBC	Facteur de bioconcentration
VLB	Valeur limite biologique
BOD	Besoins en oxygène d'origine biochimique (BOB)
N° CAS	Numéro d'enregistrement auprès du Chemical Abstracts Service
CLP	Classification Labelling Packaging Regulation; Regulation (EC) No 1272/2008
COD	Demande chimique en oxygène (DCO)
CSA	Évaluation de la sécurité chimique
DMEL	Derived Minimal Effect level
DNEL	Dose dérivée sans effet
N° CE	Numéro de la Communauté européenne
CE50	Median effective concentration
PE	Endocrine disruptor

MORPHOLINE EXTRA PURE

Fiche de données de sécurité

conformément au règlement (CE) n° 1907/2006 (REACH) modifié par le règlement (UE) 2020/878

Abréviations et acronymes:	
EN	Norme européenne
CED	Catalogue Européen des Déchets
CIRC	International Agency for Research on Cancer
IATA	International Air Transport Association
IMDG	International Maritime Dangerous Goods
CL50	Median lethal concentration
LD50	Median lethal dose
LOAEL	Lowest Observed Adverse Effect Level
Log Kow	Partition coefficient n-octanol/water (Log Kow)
Log Pow	Partition coefficient n-octanol/water (Log Pow)
MAK	maximum workplace concentration
NOAEC	No-Observed Adverse Effect Concentration
NOAEL	No-Observed Adverse Effect Level
NOEC	No-Observed Effect Concentration
N.O.S.	Not Otherwise Specified
OCDE	Organisation for Economic Co-operation and Development
VLE	Limite d'exposition professionnelle
OSHA	Occupational Safety & Health Administration
PBT	Persistent Bioaccumulative Toxic
PNEC	Concentration(s) prédite(s) sans effet
EPI	Équipements de protection individuelle
RID	Regulations concerning the International Carriage of Dangerous Goods by Rail
FDS	Fiche de données de sécurité
STP	Station d' épuración
FT	Fonction technique
DThO	Besoin théorique en oxygène (BThO)
TLM	Median Tolerance Limit
TWA	Time Weighted Average
COV	Volatile Organic Compounds
vPvB	Very Persistent and Very Bioaccumulative
UFI	Unique Formula Identifier

Texte intégral des phrases H et EUH:	
Acute Tox. 4 (par inhalation)	Toxicité aiguë (par Inhalation), catégorie 4
Acute Tox. 4 (par voie cutanée)	Toxicité aiguë (par voie cutanée), catégorie 4
Acute Tox. 4 (par voie orale)	Toxicité aiguë (par voie orale), catégorie 4
Flam. Liq. 3	Liquides inflammables, catégorie 3

MORPHOLINE EXTRA PURE

Fiche de données de sécurité

conformément au règlement (CE) n° 1907/2006 (REACH) modifié par le règlement (UE) 2020/878

Texte intégral des phrases H et EUH:	
Skin Corr. 1B	Corrosif/irritant pour la peau, catégorie 1, sous-catégorie 1B
H226	Liquide et vapeurs inflammables.
H302	Nocif en cas d'ingestion.
H312	Nocif par contact cutané.
H314	Provoque de graves brûlures de la peau et de graves lésions des yeux.
H332	Nocif par inhalation.

Fiche de données de sécurité (FDS), UE

Ces informations sont basées sur nos connaissances actuelles et décrivent le produit pour les seuls besoins de la santé, de la sécurité et de l'environnement. Elles ne devraient donc pas être interprétées comme garantissant une quelconque propriété spécifique du produit