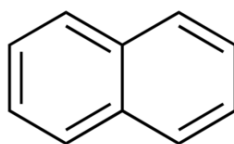


RUBRIQUE 1: Identification de la substance/du mélange et de la société/de l'entreprise

1.1. Identificateur de produit

Forme du produit	: Substance
Nom commercial	: NAPHTHALENE AR
N° Index	: 601-052-00-2
N° CE	: 202-049-5
N° CAS	: 91-20-3
Code du produit	: 04736
Type de produit	: Hydrocarbures, aromatique
Formule brute	: C10H8
Structure chimique	:



Synonymes	: White tar, Camphor tar, Tar camphor, antimite, Albocarbon, Hexalene, Mothballs, Moth flakes
-----------	---

1.2. Utilisations identifiées pertinentes de la substance ou du mélange et utilisations déconseillées

1.2.1. Utilisations identifiées pertinentes

Utilisation de la substance/mélange	: Laboratory chemicals, Manufacture of substances
-------------------------------------	---

1.2.2. Utilisations déconseillées

Pas d'informations complémentaires disponibles

1.3. Renseignements concernant le fournisseur de la fiche de données de sécurité

LOBA CHEMIE PVT.LTD.
107 Wode House Road, Jehangir Villa, Colaba
400005 Mumbai
INDIA
T +91 22 6663 6663, F +91 22 6663 6699
info@lobachemie.com, www.lobachemie.com

1.4. Numéro d'appel d'urgence

Numéro d'urgence	: + 91 22 6663 6663 (9:00am - 6:00 pm)
------------------	--

RUBRIQUE 2: Identification des dangers

2.1. Classification de la substance ou du mélange

Classification selon le règlement (CE) N° 1272/2008 [CLP]

Matières solides inflammables, catégorie 2	H228
Toxicité aiguë (par voie orale), catégorie 4	H302
Cancérogénicité, catégorie 2	H351
Dangereux pour le milieu aquatique – Danger aigu, catégorie 1	H400
Dangereux pour le milieu aquatique – Danger chronique, catégorie 1	H410

Texte intégral des mentions H et EUH : voir rubrique 16

Effets néfastes physicochimiques, pour la santé humaine et pour l'environnement

Susceptible de provoquer le cancer. Nocif en cas d'ingestion. Très toxique pour les organismes aquatiques, entraîne des effets néfastes à long terme.

NAPHTHALENE AR

Fiche de données de sécurité

according to the REACH Regulation (EC) 1907/2006 amended by Regulation (EU) 2020/878

2.2. Éléments d'étiquetage

Etiquetage selon le règlement (CE) N° 1272/2008 [CLP]

Pictogrammes de danger (CLP) :



GHS02

GHS07

GHS08

GHS09

Mention d'avertissement (CLP) :

Attention

Mentions de danger (CLP) :

H228 - Matière solide inflammable.

H302 - Nocif en cas d'ingestion.

H351 - Susceptible de provoquer le cancer.

H410 - Très toxique pour les organismes aquatiques, entraîne des effets néfastes à long terme.

Conseils de prudence (CLP) :

P202 - Ne pas manipuler avant d'avoir lu et compris toutes les précautions de sécurité.

P210 - Tenir à l'écart de la chaleur, des surfaces chaudes, des étincelles, des flammes nues et de toute autre source d'inflammation. Ne pas fumer.

P240 - Mise à la terre et liaison équipotentielle du récipient et du matériel de réception.

P273 - Éviter le rejet dans l'environnement.

P301+P312 - EN CAS D'INGESTION: Appeler un CENTRE ANTIPOISON ou un médecin en cas de malaise.

P308+P313 - EN CAS d'exposition prouvée ou suspectée: consulter un médecin.

2.3. Autres dangers

Contains no PBT and/or vPvB substances $\geq 0.1\%$ assessed in accordance with REACH Annex XIII

RUBRIQUE 3: Composition/informations sur les composants

3.1. Substances

Type de substance

: Monoconstituant

Nom	Identificateur de produit	%
NAPHTHALENE	N° CAS: 91-20-3 N° CE: 202-049-5 N° Index: 601-052-00-2	100

3.2. Mélanges

Non applicable

RUBRIQUE 4: Premiers secours

4.1. Description des mesures de premiers secours

Premiers soins général

: Susceptible de provoquer le cancer. EN CAS d'exposition prouvée ou suspectée: consulter un médecin. Appeler un centre antipoison ou un médecin en cas de malaise.

Premiers soins après inhalation

: Transporter la personne à l'extérieur et la maintenir dans une position où elle peut confortablement respirer. En cas de malaise consulter un médecin.

Premiers soins après contact avec la peau

: Laver avec précaution et abondamment à l'eau et au savon. En cas d'irritation cutanée: consulter un médecin. Laver la peau avec beaucoup d'eau.

Premiers soins après contact oculaire

: Enlever les lentilles de contact si la victime en porte et si elles peuvent être facilement enlevées. Continuer à rincer. Rincer avec précaution à l'eau pendant plusieurs minutes. Si l'irritation oculaire persiste: consulter un médecin.

Premiers soins après ingestion

: Rincer la bouche. Appeler un CENTRE ANTIPOISON/un médecin en cas de malaise. Appeler un centre antipoison ou un médecin en cas de malaise.

NAPHTHALENE AR

Fiche de données de sécurité

according to the REACH Regulation (EC) 1907/2006 amended by Regulation (EU) 2020/878

4.2. Principaux symptômes et effets, aigus et différés

Symptômes/effets après inhalation	: Les poussières éventuelles du produit peuvent provoquer une irritation respiratoire à la suite d'une exposition excessive par inhalation. Bien que l'on ne dispose d'aucune donnée relative à une éventuelle toxicité pour l'homme et les animaux, le produit est considéré comme dangereux à l'inhalation.
Symptômes/effets après contact avec la peau	: Aucun(es) dans des conditions normales. Les poussières peuvent occasionner une irritation dans les plis de la peau ou par contact avec un vêtement serré.
Symptômes/effets après contact oculaire	: Aucun(es) dans des conditions normales. Les poussières du produit peuvent provoquer une irritation des yeux.
Symptômes/effets après ingestion	: Nocif en cas d'ingestion.
Symptômes chroniques	: Cancérogène présumé.

4.3. Indication des éventuels soins médicaux immédiats et traitements particuliers nécessaires

Traitement symptomatique.

RUBRIQUE 5: Mesures de lutte contre l'incendie

5.1. Moyens d'extinction

Moyens d'extinction appropriés	: poudre chimique sèche, mousse résistant aux alcools, dioxyde de carbone (CO ₂). Eau pulvérisée. Poudre sèche. Mousse.
Agents d'extinction non appropriés	: Ne pas utiliser un fort courant d'eau.

5.2. Dangers particuliers résultant de la substance ou du mélange

Danger d'incendie	: Matière solide inflammable.
Danger d'explosion	: Aucun danger d'explosion direct.
Produits de décomposition dangereux en cas d'incendie	: Dégagement possible de fumées toxiques.

5.3. Conseils aux pompiers

Instructions de lutte contre l'incendie	: Combattre le feu à distance de sécurité et à partir d'un endroit protégé. Ne pas pénétrer dans la zone de feu sans équipement de protection, y compris une protection respiratoire.
Protection en cas d'incendie	: Ne pas intervenir sans un équipement de protection adapté. Appareil de protection respiratoire autonome isolant. Protection complète du corps.

RUBRIQUE 6: Mesures à prendre en cas de dispersion accidentelle

6.1. Précautions individuelles, équipement de protection et procédures d'urgence

Mesures générales	: Avertir les autorités si le produit pénètre dans les égouts ou dans les eaux du domaine public. Absorber toute substance répandue pour éviter qu'elle attaque les matériaux environnants.
-------------------	---

6.1.1. Pour les non-secouristes

Équipement de protection	: Porter l'équipement de protection individuelle recommandé.
Procédures d'urgence	: Ventiler la zone de déversement. Eloigner le personnel superflu.

6.1.2. Pour les secouristes

Équipement de protection	: Ne pas intervenir sans un équipement de protection adapté. Utiliser l'équipement de protection individuel requis. Pour plus d'informations, se reporter à la rubrique 8 : "Contrôle de l'exposition-protection individuelle".
Procédures d'urgence	: Aérer la zone. Eloigner le personnel superflu.

6.2. Précautions pour la protection de l'environnement

Éviter le rejet dans l'environnement. Très toxique pour les organismes aquatiques, entraîne des effets néfastes à long terme.

6.3. Méthodes et matériel de confinement et de nettoyage

Pour la rétention	: Recueillir le produit répandu.
-------------------	----------------------------------

NAPHTHALENE AR

Fiche de données de sécurité

according to the REACH Regulation (EC) 1907/2006 amended by Regulation (EU) 2020/878

Procédés de nettoyage	: Ramasser mécaniquement le produit. Avertir les autorités si le produit pénètre dans les égouts ou dans les eaux du domaine public.
Autres informations	: Eliminer les matières ou résidus solides dans un centre autorisé.

6.4. Référence à d'autres rubriques

Pour plus d'informations, se reporter à la section 8 : Contrôle de l'exposition-protection individuelle".

RUBRIQUE 7: Manipulation et stockage

7.1. Précautions à prendre pour une manipulation sans danger

Dangers supplémentaires lors du traitement	: Non considéré comme dangereux dans des conditions normales d'utilisation.
Précautions à prendre pour une manipulation sans danger	: Assurer une bonne ventilation du poste de travail. Se procurer les instructions spéciales avant utilisation. Ne pas manipuler avant d'avoir lu et compris toutes les précautions de sécurité. Porter un équipement de protection individuel.
Mesures d'hygiène	: Ne pas manger, boire ou fumer en manipulant ce produit. Se laver les mains, les avant-bras et le visage soigneusement après manipulation. Se laver les mains après toute manipulation.

7.2. Conditions d'un stockage sûr, y compris les éventuelles incompatibilités

Mesures techniques	: Conserver dans un endroit frais et bien ventilé à l'écart de la chaleur.
Conditions de stockage	: Maintenir le récipient fermé de manière étanche. Stocker dans un endroit sec. Protéger de l'humidité. Garder sous clef.
Matériaux d'emballage	: Toujours conserver le produit dans un emballage de même nature que l'emballage d'origine.

7.3. Utilisation(s) finale(s) particulière(s)

Pas d'informations complémentaires disponibles

RUBRIQUE 8: Contrôles de l'exposition/protection individuelle

8.1. Paramètres de contrôle

8.1.1 Valeurs limites nationales d'exposition professionnelle et biologiques

Pas d'informations complémentaires disponibles

8.1.2. Procédures de suivi recommandées

Pas d'informations complémentaires disponibles

8.1.3. Contaminants atmosphériques formés

Pas d'informations complémentaires disponibles

8.1.4. DNEL et PNEC

Pas d'informations complémentaires disponibles

8.1.5. Bande de contrôle

Pas d'informations complémentaires disponibles

8.2. Contrôles de l'exposition

8.2.1. Contrôles techniques appropriés

Contrôles techniques appropriés:

Assurer une bonne ventilation du poste de travail.

8.2.2. Équipements de protection individuelle

Équipement de protection individuelle:

Porter l'équipement de protection individuelle recommandé.

NAPHTHALENE AR

Fiche de données de sécurité

according to the REACH Regulation (EC) 1907/2006 amended by Regulation (EU) 2020/878

Symbole(s) de l'équipement de protection individuelle:



8.2.2.1. Protection des yeux et du visage

Protection oculaire:

Lunettes anti-éclaboussures ou des lunettes de sécurité.

8.2.2.2. Protection de la peau

Protection de la peau et du corps:

Wear a mask

Protection des mains:

Gants de protection

8.2.2.3. Protection respiratoire

Protection respiratoire:

Porter un masque adéquat.

8.2.2.4. Protection contre les risques thermiques

Pas d'informations complémentaires disponibles

8.2.3. Contrôles d'exposition liés à la protection de l'environnement

Contrôles d'exposition liés à la protection de l'environnement:

Éviter le rejet dans l'environnement.

RUBRIQUE 9: Propriétés physiques et chimiques

9.1. Informations sur les propriétés physiques et chimiques essentielles

État physique	: Solide
Couleur	: White.
Apparence	: Écailles.
Masse moléculaire	: 128.17 g/mol
Odeur	: strong coal-tar odour.
Seuil olfactif	: Pas disponible
Point de fusion	: 79.5 – 81 °C
Point de congélation	: Non applicable
Point d'ébullition	: 218 °C
Inflammabilité	: Ininflammable.
Limite inférieure d'explosion	: 0.9 vol %
Limite supérieure d'explosion	: 5.9 vol %
Point d'éclair	: 80 °C
Température d'auto-inflammation	: 525 °C
Température de décomposition	: 540 °C
pH	: Pas disponible
pH solution	: Pas disponible
Viscosité, cinématique	: Non applicable
Solubilité	: Eau: 31.6 mg/l at 25 °C - Insoluble in water Ethanol: Soluble
Coefficient de partage n-octanol/eau (Log Kow)	: Pas disponible
Coefficient de partage n-octanol/eau (Log Pow)	: 3.3
Pression de vapeur	: 0.05 mm Hg at 20 °C
Pression de vapeur à 50°C	: Pas disponible
Masse volumique	: 1.16 g/cm ³ at 20 °C
Densité relative	: 1.162 at 20 °C/4 °C
Densité relative de vapeur à 20°C	: 4.4 (Air = 1)
Particle size	: Pas disponible

NAPHTHALENE AR

Fiche de données de sécurité

according to the REACH Regulation (EC) 1907/2006 amended by Regulation (EU) 2020/878

9.2. Autres informations

9.2.1. Informations concernant les classes de danger physique

Pas d'informations complémentaires disponibles

9.2.2. Autres caractéristiques de sécurité

Pas d'informations complémentaires disponibles

RUBRIQUE 10: Stabilité et réactivité

10.1. Réactivité

The product is non-reactive under normal conditions of use, storage and transport.

10.2. Stabilité chimique

Liquide et vapeurs inflammables. Stable dans les conditions normales d'emploi.

10.3. Possibilité de réactions dangereuses

Pas de réaction dangereuse connue dans les conditions normales d'emploi.

10.4. Conditions à éviter

Rayons directs du soleil. Contact avec l'air. Humidité.

10.5. Matières incompatibles

Pas d'informations complémentaires disponibles

10.6. Produits de décomposition dangereux

Under normal conditions of storage and use, hazardous decomposition products should not be produced.

RUBRIQUE 11: Informations toxicologiques

11.1. Informations sur les classes de danger telles que définies dans le règlement (CE) n° 1272/2008

Toxicité aiguë (orale)	: Nocif en cas d'ingestion.
Toxicité aiguë (cutanée)	: Non classé
Toxicité aiguë (Inhalation)	: Non classé
Corrosion cutanée/irritation cutanée	: Non classé
Lésions oculaires graves/irritation oculaire	: Non classé
Sensibilisation respiratoire ou cutanée	: Non classé
Mutagénicité sur les cellules germinales	: Non classé
Cancérogénicité	: Susceptible de provoquer le cancer.
Toxicité pour la reproduction	: Non classé
Toxicité spécifique pour certains organes cibles (STOT) (exposition unique)	: Non classé
Toxicité spécifique pour certains organes cibles (STOT) (exposition répétée)	: Non classé
Danger par aspiration	: Non classé

NAPHTHALENE AR (91-20-3)

Viscosité, cinématique	Non applicable
------------------------	----------------

11.2. Informations sur les autres dangers

11.2.1. Propriétés perturbant le système endocrinien

Pas d'informations complémentaires disponibles

NAPHTHALENE AR

Fiche de données de sécurité

according to the REACH Regulation (EC) 1907/2006 amended by Regulation (EU) 2020/878

11.2.2. Autres informations

Effets néfastes potentiels sur la santé humaine et symptômes possibles : Nocif en cas d'ingestion.

RUBRIQUE 12: Informations écologiques

12.1. Toxicité

Ecologie - général : Très toxique pour les organismes aquatiques, entraîne des effets néfastes à long terme.
Ecologie - eau : Très toxique pour les organismes aquatiques, entraîne des effets néfastes à long terme.
Toxicité aquatique aiguë : Très toxique pour les organismes aquatiques.
Toxicité chronique pour le milieu aquatique : Très toxique pour les organismes aquatiques, entraîne des effets néfastes à long terme.

12.2. Persistance et dégradabilité

NAPHTHALENE AR (91-20-3)

Persistance et dégradabilité	Rapidement dégradable
------------------------------	-----------------------

12.3. Potentiel de bioaccumulation

Pas d'informations complémentaires disponibles

12.4. Mobilité dans le sol

Pas d'informations complémentaires disponibles

12.5. Résultats des évaluations PBT et vPvB

Pas d'informations complémentaires disponibles

12.6. Propriétés perturbant le système endocrinien

Pas d'informations complémentaires disponibles

12.7. Autres effets néfastes

Pas d'informations complémentaires disponibles

RUBRIQUE 13: Considérations relatives à l'élimination

13.1. Méthodes de traitement des déchets

Législation régionale (déchets) : Evacuation à effectuer conformément aux prescriptions légales.
Méthodes de traitement des déchets : Dispose of contents/container in accordance with licensed collector's sorting instructions.
Recommandations pour l'élimination des eaux usées : Evacuation à effectuer conformément aux prescriptions légales.
Recommandations pour le traitement du produit/emballage : Éliminer le contenu/récipient dans un centre de collecte de déchets dangereux ou spéciaux, conformément à la réglementation locale, régionale, nationale et/ou internationale.
Evacuation à effectuer conformément aux prescriptions légales.
Indications complémentaires : Ne pas réutiliser des récipients vides.

RUBRIQUE 14: Informations relatives au transport

En conformité avec: ADR / IMDG / IATA / ADN / RID

14.1. Numéro ONU ou numéro d'identification

N° ONU (ADR) : UN 1334
N° ONU (IMDG) : UN 1334
N° ONU (IATA) : UN 1334
N° ONU (ADN) : UN 1334
N° ONU (RID) : UN 1334

NAPHTHALENE AR

Fiche de données de sécurité

according to the REACH Regulation (EC) 1907/2006 amended by Regulation (EU) 2020/878

14.2. Désignation officielle de transport de l'ONU

Désignation officielle de transport (ADR)	: NAPHTALÈNE RAFFINÉ
Désignation officielle de transport (IMDG)	: NAPHTALÈNE RAFFINÉ
Désignation officielle de transport (IATA)	: Naphthalene, refined
Désignation officielle de transport (ADN)	: NAPHTALÈNE RAFFINÉ
Désignation officielle de transport (RID)	: NAPHTALÈNE RAFFINÉ
Description document de transport (ADR)	: UN 1334 NAPHTALÈNE RAFFINÉ, 4.1, III, (E)
Description document de transport (IMDG)	: UN 1334 NAPHTALÈNE RAFFINÉ, 4.1, III, POLLUANT MARIN/DANGEREUX POUR L'ENVIRONNEMENT
Description document de transport (IATA)	: UN 1334 Naphthalene, refined, 4.1, III, ENVIRONMENTALLY HAZARDOUS
Description document de transport (ADN)	: UN 1334 NAPHTALÈNE RAFFINÉ, 4.1, III, DANGEREUX POUR L'ENVIRONNEMENT
Description document de transport (RID)	: UN 1334 NAPHTALÈNE RAFFINÉ, 4.1, III, DANGEREUX POUR L'ENVIRONNEMENT

14.3. Classe(s) de danger pour le transport

ADR

Classe(s) de danger pour le transport (ADR) : 4.1
Étiquettes de danger (ADR) : 4.1



IMDG

Classe(s) de danger pour le transport (IMDG) : 4.1
Étiquettes de danger (IMDG) : 4.1



IATA

Classe(s) de danger pour le transport (IATA) : 4.1
Étiquettes de danger (IATA) : 4.1



ADN

Classe(s) de danger pour le transport (ADN) : 4.1
Étiquettes de danger (ADN) : 4.1



RID

Classe(s) de danger pour le transport (RID) : 4.1
Étiquettes de danger (RID) : 4.1



14.4. Groupe d'emballage

Groupe d'emballage (ADR) : III
Groupe d'emballage (IMDG) : III

NAPHTHALENE AR

Fiche de données de sécurité

according to the REACH Regulation (EC) 1907/2006 amended by Regulation (EU) 2020/878


Groupe d'emballage (IATA) : III
Groupe d'emballage (ADN) : III
Groupe d'emballage (RID) : III

14.5. Dangers pour l'environnement

Dangereux pour l'environnement : Oui
Polluant marin : Oui
Autres informations : Pas d'informations supplémentaires disponibles

14.6. Précautions particulières à prendre par l'utilisateur

Transport par voie terrestre

Code de classification (ADR) : F1
Dispositions spéciales (ADR) : 501
Quantités limitées (ADR) : 5kg
Quantités exceptées (ADR) : E1
Instructions d'emballage (ADR) : P002, IBC08, LP02, R001
Dispositions spéciales d'emballage (ADR) : B3
Dispositions relatives à l'emballage en commun (ADR) : MP10
Instructions pour citernes mobiles et conteneurs pour vrac (ADR) : T1, BK1, BK2, BK3
Dispositions spéciales pour citernes mobiles et conteneurs pour vrac (ADR) : TP33
Code-citerne (ADR) : SGAV
Véhicule pour le transport en citerne : AT
Catégorie de transport (ADR) : 3
Dispositions spéciales de transport - Vrac (ADR) : VC1, VC2, AP1
Numéro d'identification du danger (code Kemler) : 40
Panneaux oranges : 
Code de restriction en tunnels (ADR) : E
Code EAC : 1Z

Transport maritime

Dispositions spéciales (IMDG) : 948, 967
Quantités limitées (IMDG) : 5 kg
Quantités exceptées (IMDG) : E1
Instructions d'emballage (IMDG) : P002, LP02
Instructions d'emballages GRV (IMDG) : IBC08
Dispositions spéciales GRV (IMDG) : B3
Instructions pour citernes (IMDG) : T1, BK2, BK3
Dispositions spéciales pour citernes (IMDG) : TP33
N° FS (Feu) : F-A
N° FS (Déversement) : S-G
Catégorie de chargement (IMDG) : A
Arrimage et manutention (Code IMDG) : SW23
Propriétés et observations (IMDG) : Crystalline flakes or powder with a persistent odour. Evolves flammable vapours at, or below, its melting point.
N° GSMU : 133

Transport aérien

Quantités exceptées avion passagers et cargo (IATA) : E1
Quantités limitées avion passagers et cargo (IATA) : Y443
Quantité nette max. pour quantité limitée avion passagers et cargo (IATA) : 10kg
Instructions d'emballage avion passagers et cargo (IATA) : 446
Quantité nette max. pour avion passagers et cargo (IATA) : 25kg

NAPHTHALENE AR

Fiche de données de sécurité

according to the REACH Regulation (EC) 1907/2006 amended by Regulation (EU) 2020/878

Instructions d'emballage avion cargo seulement (IATA) : 449
Quantité max. nette avion cargo seulement (IATA) : 100kg
Dispositions spéciales (IATA) : A803
Code ERG (IATA) : 3L

Transport par voie fluviale

Code de classification (ADN) : F1
Dispositions spéciales (ADN) : 501
Quantités limitées (ADN) : 5 kg
Quantités exceptées (ADN) : E1
Transport admis (ADN) : B
Équipement exigé (ADN) : PP
Disposition pour le transport en vrac (ADN) : CO01
Nombre de cônes/feux bleus (ADN) : 0

Transport ferroviaire

Code de classification (RID) : F1
Dispositions spéciales (RID) : 501
Quantités limitées (RID) : 5kg
Quantités exceptées (RID) : E1
Instructions d'emballage (RID) : P002, IBC08, LP02, R001
Dispositions spéciales d'emballage (RID) : B3
Dispositions particulières relatives à l'emballage en commun (RID) : MP10
Instructions pour citernes mobiles et conteneurs pour vrac (RID) : T1, BK1, BK2, BK3
Dispositions spéciales pour citernes mobiles et conteneurs pour vrac (RID) : TP33
Codes-citerne pour les citernes RID (RID) : SGAV
Catégorie de transport (RID) : 3
Dispositions spéciales de transport - Colis (RID) : W1
Dispositions spéciales de transport - Vrac (RID) : VC1, VC2, AP1
Colis express (RID) : CE11
Numéro d'identification du danger (RID) : 40

14.7. Transport maritime en vrac conformément aux instruments de l'OMI

Non applicable

RUBRIQUE 15: Informations relatives à la réglementation

15.1. Réglementations/législation particulières à la substance ou au mélange en matière de sécurité, de santé et d'environnement

15.1.1. Réglementations UE

Annexe XVII de REACH (Liste de restriction)

Non listé dans l'annexe XVII de REACH

Annexe XIV de REACH (Liste d'autorisation)

Non listé dans l'annexe XIV de REACH (Liste d'autorisation)

Liste candidate REACH (SVHC)

Non listé dans la liste des substances candidates de REACH

Règlement PIC (UE 649/2012, consentement préalable en connaissance de cause)

Non listé dans la liste PIC (Règlement UE 649/2012)

Règlement POP (UE 2019/1021, polluants organiques persistants)

Non listé dans la liste POP (Règlement UE 2019/1021)

Règlement sur l'appauvrissement de la couche d'ozone (UE 1005/2009)

Non listé dans la liste des substances appauvrissant la couche d'ozone (Règlement UE 1005/2009)

NAPHTHALENE AR

Fiche de données de sécurité

according to the REACH Regulation (EC) 1907/2006 amended by Regulation (EU) 2020/878

Dual-Use Regulation (428/2009)

Contains no substance subject to the COUNCIL REGULATION (EC) No 428/2009 of 5 May 2009 setting up a Community regime for the control of exports, transfer, brokering and transit of dual-use items.

Règlement sur les précurseurs d'explosifs (UE 2019/1148)

Ne contient pas de substance(s) listée(s) dans la liste des précurseurs d'explosifs (Règlement UE 2019/1148 relatif à la commercialisation et à l'utilisation des précurseurs d'explosifs)

Règlement sur les précurseurs de drogues (CE 273/2004)

Ne contient pas de substance(s) listée(s) dans la liste des précurseurs de drogues (Règlement CE 273/2004 relatif à la fabrication et à la mise sur le marché de certaines substances utilisées pour la fabrication illicite de stupéfiants et de substances psychotropes)

15.1.2. Directives nationales

Allemagne

Classe de danger pour l'eau (WGK) : WGK 3, Très dangereux pour l'eau (Classification according to AwSV; N° ID 269).
Arrêté concernant les incidents majeurs (12. BlmSchV) : Non soumis à/au Arrêté concernant les incidents majeurs (12. BlmSchV)

Pays-Bas

SZW-lijst van kankerverwekkende stoffen : La substance n'est pas listée
SZW-lijst van mutagene stoffen : La substance n'est pas listée
SZW-lijst van reprotoxische stoffen – Borstvoeding : La substance n'est pas listée
SZW-lijst van reprotoxische stoffen – Vruchtbaarheid : La substance n'est pas listée
SZW-lijst van reprotoxische stoffen – Ontwikkeling : La substance n'est pas listée

Danemark

Class for fire hazard : Classe III-1
Store unit : 50 litre
Remarques concernant la classification : Inflammable d'après le ministère de la Justice danois; Les lignes directrices de gestion des situations d'urgence relatives au stockage des liquides inflammables doivent être suivies
Réglementations nationales danoises : L'utilisation de ce produit est interdite aux mineurs
Les femmes enceintes/allaitantes travaillant avec le produit ne doivent pas entrer en contact direct avec celui-ci

15.2. Évaluation de la sécurité chimique

Aucune évaluation chimique de sécurité n'a été effectuée

RUBRIQUE 16: Autres informations

Abréviations et acronymes:	
ADN	European Agreement concerning the International Carriage of Dangerous Goods by Inland Waterways
ADR	European Agreement concerning the International Carriage of Dangerous Goods by Road
ETA	Acute Toxicity Estimate
FBC	Facteur de bioconcentration
VLB	Valeur limite biologique
BOD	Besoins en oxygène d'origine biochimique (BOB)
COD	Demande chimique en oxygène (DCO)
DMEL	Derived Minimal Effect level
DNEL	Dose dérivée sans effet
N° CE	Numéro de la Communauté européenne
CE50	Median effective concentration
EN	Norme européenne

NAPHTHALENE AR

Fiche de données de sécurité

according to the REACH Regulation (EC) 1907/2006 amended by Regulation (EU) 2020/878

Abréviations et acronymes:

CIRC	International Agency for Research on Cancer
IATA	International Air Transport Association
IMDG	International Maritime Dangerous Goods
CL50	Median lethal concentration
LD50	Median lethal dose
LOAEL	Lowest Observed Adverse Effect Level
NOAEC	No-Observed Adverse Effect Concentration
NOAEL	No-Observed Adverse Effect Level
NOEC	No-Observed Effect Concentration
OCDE	Organisation for Economic Co-operation and Development
VLE	Limite d'exposition professionnelle
PBT	Persistent Bioaccumulative Toxic
PNEC	Concentration(s) prédite(s) sans effet
RID	Regulations concerning the International Carriage of Dangerous Goods by Rail
FDS	Fiche de données de sécurité
STP	Station d'épuration
DThO	Besoin théorique en oxygène (BThO)
TLM	Median Tolerance Limit
COV	Volatile Organic Compounds
N° CAS	Numéro d'enregistrement auprès du Chemical Abstracts Service
N.O.S.	Not Otherwise Specified
vPvB	Very Persistent and Very Bioaccumulative
ED	Propriétés perturbant le système endocrinien

Texte intégral des phrases H et EUH:

Acute Tox. 4 (par voie orale)	Toxicité aiguë (par voie orale), catégorie 4
Aquatic Acute 1	Dangereux pour le milieu aquatique – Danger aigu, catégorie 1
Aquatic Chronic 1	Dangereux pour le milieu aquatique – Danger chronique, catégorie 1
Carc. 2	Cancérogénicité, catégorie 2
Flam. Sol. 2	Matières solides inflammables, catégorie 2
H228	Matière solide inflammable.
H302	Nocif en cas d'ingestion.
H351	Susceptible de provoquer le cancer.
H400	Très toxique pour les organismes aquatiques.
H410	Très toxique pour les organismes aquatiques, entraîne des effets néfastes à long terme.

Fiche de données de sécurité (FDS), UE

Ces informations sont basées sur nos connaissances actuelles et décrivent le produit pour les seuls besoins de la santé, de la sécurité et de l'environnement. Elles ne devraient donc pas être interprétées comme garantissant une quelconque propriété spécifique du produit