

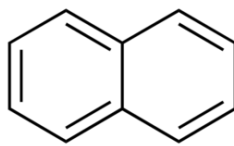
เอกสารข้อมูลความปลอดภัย

ตามกฎหมายว่าด้วยการจดทะเบียน การประเมิน การอนุญาต และการจำกัดการใช้สารเคมี (Registration, Evaluation, Authorisation and Restriction of Chemicals: REACH) (คณะกรรมการยุโรป (European Commission: EC)) เลขที่ 1907/2006 ที่แก้ไขเพิ่มเติมโดยกฎระเบียบ (สหภาพยุโรป (European Union: EU)) เลขที่ 2020/878
หมายเลขอ้างอิง: 04736
วันที่ออก: 1/11/2024 วันที่แก้ไข: 1/11/2024 ใช้แทนฉบับ: 4/9/2015 เวอร์ชัน: 1.0

ส่วนที่ 1: การป่งชี้สารเดี่ยว/สารผสม/บริษัท

1.1. ตัวป่งชี้ผลิตภัณฑ์ตามระบบ

รูปแบบผลิตภัณฑ์	: สาร
ชื่อการค้า	: NAPHTHALENE AR
ดัชนี EC เลขที่	: 601-052-00-2
EC เลขที่	: 202-049-5
CAS เลขที่	: 91-20-3
รหัสสินค้า	: 04736
ประเภทของผลิตภัณฑ์	: ไฮโดรคาร์บอน อะโรมาติก
สูตร	: C10H8
โครงสร้างทางเคมี	:



คำที่มีความหมายเหมือนกันหรือคล้ายคลึงกัน : White tar, Camphor tar, Tar camphor, antimite, Albocarbon, Hexalene, Mothballs, Moth flakes

1.2. ข้อแนะนำและข้อจำกัดต่างๆ ในการใช้สารเดี่ยวหรือสารผสม

1.2.1. การใช้งานที่ระบุที่เกี่ยวข้อง

การใช้สารเดี่ยวหรือสารผสม : Laboratory chemicals, Manufacture of substances

1.2.2. ไม่แนะนำให้ใช้กับ

ไม่มีข้อมูลเพิ่มเติม

1.3. เอกสารข้อมูลความปลอดภัย

LOBA CHEMIE PVT.LTD.
107 Wode House Road, Jehangir Villa, Colaba
400005 Mumbai
INDIA
T +91 22 6663 6663, F +91 22 6663 6699
info@lobachemie.com, www.lobachemie.com

1.4. หมายเลขโทรศัพท์ฉุกเฉิน

หมายเลขฉุกเฉิน : + 91 22 6663 6663 (9:00am - 6:00 pm)

ส่วนที่ 2: การป่งชี้ความเป็นอันตราย

2.1. การจำแนกประเภทของสารเดี่ยวหรือสารผสม

การจำแนกประเภทตามข้อกำหนด (CE) เลขที่ 1272/2008 [CLP]

ของแข็งไวไฟ ประเภทย่อย ๒	H228
ความเป็นพิษเฉียบพลัน ทางปาก ประเภทย่อย ๔	H302
การก่อมะเร็ง ประเภทย่อย ๒	H351
ความเป็นอันตรายต่อสิ่งแวดล้อมในน้ำ – ความเป็นอันตรายเฉียบพลัน ประเภทย่อย ๑	H400
ความเป็นอันตรายต่อสิ่งแวดล้อมในน้ำ – ความเป็นอันตรายเรื้อรัง ประเภทย่อย ๑	H410

ข้อมูลเนื้อหาฉบับเต็มของข้อความแสดงความเป็นอันตราย (Hazard Statement: H-statement)

และข้อความแสดงความเป็นอันตรายโดยประเทศในสหภาพยุโรปภายใต้ระบบการจำแนกประเภท การติดฉลาก และการบรรจุภัณฑ์ (CLP (Classification, Labelling and Packaging) -specific Hazard Statement: EUH-statement): ดูหมวดที่ 16

อาการที่ไม่พึงประสงค์ทางเคมีกายภาพ, สุขภาพของมนุษย์ และผลกระทบต่อสิ่งแวดล้อม

มีข้อสงสัยว่า อาจก่อให้เกิดมะเร็ง. เป็นอันตรายเมื่อกลืนกิน. เป็นพิษร้ายแรงต่อสิ่งมีชีวิตในน้ำและมีผลกระทบต่อระยะยาว.

NAPHTHALENE AR

เอกสารข้อมูลความปลอดภัย

ตามกฎหมายว่าด้วยการจดทะเบียน การประเมิน การอนุญาต และการจำกัดการใช้สารเคมี (Registration, Evaluation, Authorisation and Restriction of Chemicals: REACH) (คณะกรรมการยุโรป (European Commission: EC)) เลขที่ 1907/2006 ที่แก้ไขเพิ่มเติมโดยกฎระเบียบ (สหภาพยุโรป (European Union: EU)) เลขที่ 2020/878

2.2. องค์ประกอบฉลากตามระบบ

การติดฉลากตามข้อกำหนด (CE) เลขที่ 1272/2008 [CLP]

รูปสัญลักษณ์ของความเป็นอันตราย (CLP)



คำสัญญาณ (CLP)

ข้อความแสดงความเป็นอันตราย (CLP)

ข้อความที่แสดงข้อควรระวัง (CLP)

- : ระวัง
- : H228 - ของแข็งไวไฟ.
H302 - เป็นอันตรายเมื่อกินกิน.
H351 - มีข้อสงสัยว่าอาจก่อให้เกิดมะเร็ง.
H410 - เป็นพิษร้ายแรงต่อสิ่งมีชีวิตในน้ำ และมีผลกระทบต่อระบบนิเวศ.
- : P202 - ห้ามดำเนินการใด ๆ ก่อนอ่านและทำความเข้าใจในข้อควรระวังด้านความปลอดภัย.
P210 - เก็บให้ไกล จากความร้อน ประกายไฟ เปลวไฟ และพื้นผิวที่ร้อน ห้ามสูบบุหรี่.
P240 - ให้ออกซิเจนและอากาศบริสุทธิ์เพียงพอและอุปกรณ์กรองรับ.
P273 - หลีกเลี่ยงการปล่อยสู่สิ่งแวดล้อม.
P301+P312 - ถ้ากลืนกินเข้าไป: โทร ศูนย์พิษวิทยาหรือแพทย์ ถ้ารู้สึกไม่สบาย.
P308+P313 - ถ้าได้รับสัมผัสหรือมีความกังวล โทรศัพทหาศูนย์พิษวิทยาหรือแพทย์.

2.3. ความเป็นอันตรายอื่น ๆ

ไม่มีส่วนผสมของสารพิษที่ตกค้างยาวนานและสะสมได้ในสิ่งมีชีวิต (persistent, bioaccumulative and toxic: PBT)/สารที่ตกค้างยาวนานมากสะสมได้มากในสิ่งมีชีวิต (very persistent and very bioaccumulative: vPvB) มากกว่าหรือเท่ากับ 0.1% ที่ประเมินตามเอกสารแนบท้าย 8 ของกฎหมายว่าด้วยการจดทะเบียน การประเมิน การอนุญาต และการจำกัดการใช้สารเคมี (Registration, Evaluation, Authorization and Restriction of Chemicals: REACH)

ส่วนที่ 3: องค์ประกอบและข้อมูลเกี่ยวกับส่วนผสม

3.1. สารเดี่ยว

ประเภทสาร

: องค์ประกอบเดี่ยว

ชื่อ	ตัวบ่งชี้ผลิตภัณฑ์ตามระบบ	เปอร์เซ็นต์ (%)
NAPHTHALENE	CAS เลขที่: 91-20-3 EC เลขที่: 202-049-5 ดัชนี EC เลขที่: 601-052-00-2	100

3.2. สารผสม

ไม่สามารถใช้ได้

ส่วนที่ 4: มาตรการปฐมพยาบาล

4.1. บรรยายถึงวิธีการปฐมพยาบาล

- มาตรการปฐมพยาบาลทั่วไป : มีข้อสงสัยว่า อาจก่อให้เกิดมะเร็ง. หากสัมผัสหรือเกี่ยวข้อง: รับคำแนะนำจากแพทย์/พบแพทย์. โทรศัพทหาศูนย์พิษวิทยาหรือแพทย์ เมื่อรู้สึกไม่สบาย.
- มาตรการปฐมพยาบาลหลังจากการหายใจเข้าไป : ให้อายุผู้ป่วยไปยังที่ที่มีอากาศบริสุทธิ์ และให้พักผ่อนในลักษณะที่หายใจได้สะดวก. ในกรณีนี้ที่รู้สึกไม่สบาย ให้ปรึกษาแพทย์.
- มาตรการปฐมพยาบาลหลังจากการสัมผัสผิวหนัง : ล้างผิวหนังเบาๆด้วยสบู่และน้ำปริมาณมาก. หากเกิดการระคายเคืองผิวหนังขึ้น : รับคำแนะนำจากแพทย์/พบแพทย์. ล้างผิวหนังด้วยน้ำปริมาณมาก.
- มาตรการปฐมพยาบาลหลังจากการสัมผัสดวงตา : ให้ออกคอนแทกเลนส์ออก ถ้าถอดออกมาและทำได้ง่าย ให้ล้างตาต่อไป. ล้างด้วยน้ำเป็นเวลาหลายๆนาที. หากยังระคายเคือง: รับคำแนะนำจากแพทย์/พบแพทย์.
- มาตรการปฐมพยาบาลหลังจากการกลืนกิน : ชะล้างปาก. โทรหาศูนย์พิษวิทยาหรือแพทย์/โรงพยาบาลหรือถ้ารู้สึกไม่สบาย. โทรศัพทหาศูนย์พิษวิทยาหรือแพทย์ เมื่อรู้สึกไม่สบาย.

NAPHTHALENE AR

เอกสารข้อมูลความปลอดภัย

ตามกฎหมายว่าด้วยการจดทะเบียน การประเมิน การอนุญาต และการจำกัดการใช้สารเคมี (Registration, Evaluation, Authorisation and Restriction of Chemicals: REACH) (คณะกรรมการยุโรป (European Commission: EC)) เลขที่ 1907/2006 ที่แก้ไขเพิ่มเติมโดยกฎระเบียบ (สหภาพยุโรป (European Union: EU)) เลขที่ 2020/878

4.2. อาการหรือผลกระทบที่สำคัญ ทั้งที่เกิดเฉียบพลันและที่เกิดขึ้นภายหลัง

อาการ/ผลกระทบหลังจากการหายใจเข้าไป	: ฝุ่นจากผลิตภัณฑ์นี้อาจมีขึ้นอาจก่อให้เกิดการระคายเคืองต่อระบบทางเดินหายใจหลังจากการสัมผัสโดยการหายใจเข้าไป. แม้ว่าจะไม่มีข้อมูลเกี่ยวกับความเป็นพิษที่เป็นไปได้สำหรับมนุษย์และสัตว์ผลิตภัณฑ์นี้จัดว่าเป็นอันตรายเมื่อหายใจเข้าไป.
อาการ/ผลกระทบหลังจากการสัมผัสผิวหนัง	: ไม่มีภายใต้สภาวะปกติ. ฝุ่นอาจทำให้เกิดการระคายเคืองในรอยพับของผิวหนังหรือโดยการสัมผัสกับการสวมใส่เสื้อผ้าที่รัดแน่น.
อาการ/ผลกระทบหลังจากการสัมผัสดวงตา	: ไม่มีภายใต้สภาวะปกติ. ฝุ่นจากผลิตภัณฑ์นี้อาจก่อให้เกิดการระคายเคืองต่อดวงตา.
อาการ/ผลกระทบหลังจากการกลืนกิน	: เป็นอันตรายเมื่อกลืนกิน.
อาการเรื้อรัง	: สงสัยว่าเป็นสารก่อมะเร็ง.

4.3. ระดับข้อควรพิจารณาทางการแพทย์ที่ต้องทำทันที และการดูแลรักษาเฉพาะที่ควรดำเนินการ

รักษาตามอาการ.

ส่วนที่ 5: มาตรการฉุกเฉิน

5.1. สารดับเพลิงที่ห้ามใช้ และสารดับเพลิงที่เหมาะสม

สารดับเพลิงที่เหมาะสม	: ผงเคมีแห้ง, โฟมทนแอลกอฮอล์, ก๊าซคาร์บอนไดออกไซด์ (CO2), สเปรย์น้ำ, ผงแห้ง, โฟม.
สารดับเพลิงที่ไม่เหมาะสม	: อย่าใช้น้ำที่ไหลแรง.

5.2. ความเป็นอันตรายเฉพาะที่เกิดขึ้นจากสารเคมี

ความเป็นอันตรายจากไฟไหม้	: ของแข็งไวไฟ.
อันตรายจากการระเบิด	: ไม่มีการระเบิดโดยตรง.
ความเป็นอันตรายของสารที่เกิดจากการสลายตัว	: ครันพิษอาจจะถูกปลดปล่อยออกมาได้.

5.3. ข้อเสนอแนะสำหรับนักผจญเพลิง

ข้อเสนอแนะในการผจญเพลิง	: ผจญเพลิงในระยะห่างที่ปลอดภัยและสถานที่ที่มีการป้องกัน. อย่าเข้าไปในบริเวณเพลิงไหม้โดยไม่มีอุปกรณ์ป้องกันที่เหมาะสม รวมทั้งการป้องกันระบบทางเดินหายใจ.
การป้องกันในระหว่างการผจญเพลิง	: ไม่พยายามที่จะดำเนินการได้โดยไม่ต้องใช้อุปกรณ์ป้องกันที่เหมาะสม. เครื่องช่วยหายใจชนิดถังอากาศติดตัว. เสื้อผ้าที่ใช้ป้องกันที่สมบูรณ์แบบ.

ส่วนที่ 6: มาตรการจัดการเมื่อมีการหกหรือไหลของสาร

6.1. ข้อควรระวังส่วนบุคคล อุปกรณ์ป้องกันอันตราย และขั้นตอนการปฏิบัติงานฉุกเฉิน

มาตรการทั่วไป	: แจ้งให้เจ้าหน้าที่ที่เกี่ยวข้องทราบหากมีผลิตภัณฑ์เข้าไปในท่อระบายน้ำหรือแหล่งน้ำสาธารณะ. ดูดซับสารที่หกหรือไหลเพื่อป้องกันสารเสียหาย.
---------------	--

6.1.1. สำหรับผู้ที่ไม่ใช่หน่วยกู้ภัย

อุปกรณ์การป้องกัน	: สวมอุปกรณ์ป้องกันส่วนบุคคลที่แนะนำ.
ขั้นตอนฉุกเฉิน	: ระบายอากาศในพื้นที่ที่มีการหกหรือไหล. อพยพคนพนักงานที่ไม่จำเป็นออกจากพื้นที่.

6.1.2. สำหรับหน่วยกู้ภัย

อุปกรณ์การป้องกัน	: ไม่พยายามที่จะดำเนินการได้โดยไม่ต้องใช้อุปกรณ์ป้องกันที่เหมาะสม. ใช้อุปกรณ์ป้องกันส่วนบุคคลตามที่กำหนด. ข้อมูลเพิ่มเติม โปรดดูที่หมวดที่ 8: การควบคุมการสัมผัส/การป้องกันส่วนบุคคล.
ขั้นตอนฉุกเฉิน	: พื้นที่ที่ระบายอากาศ. อพยพคนพนักงานที่ไม่จำเป็นออกจากพื้นที่.

6.2. ข้อควรระวังด้านสิ่งแวดล้อม

หลีกเลี่ยงการปล่อยสู่สิ่งแวดล้อม. เป็นพิษร้ายแรงต่อสิ่งมีชีวิตในน้ำและมีผลกระทบระยะยาว.

6.3. วิธีการและวัสดุสำหรับกักเก็บและทำความสะอาด

สำหรับภาชนะบรรจุ	: เก็บสารที่หกหรือไหล.
วิธีการในการทำความสะอาด	: เก็บผลิตภัณฑ์ด้วยเครื่องจักรกล. แจ้งให้เจ้าหน้าที่ที่เกี่ยวข้องทราบหากมีผลิตภัณฑ์เข้าไปในท่อระบายน้ำหรือแหล่งน้ำสาธารณะ.

NAPHTHALENE AR

เอกสารข้อมูลความปลอดภัย

ตามกฎหมายว่าด้วยการจัดทะเบียน การประเมิน การอนุญาต และการจำกัดการใช้สารเคมี (Registration, Evaluation, Authorisation and Restriction of Chemicals: REACH) (คณะกรรมการยุโรป (European Commission: EC)) เลขที่ 1907/2006 ที่แก้ไขเพิ่มเติมโดยกฎระเบียบ (สหภาพยุโรป (European Union: EU)) เลขที่ 2020/878

ข้อมูลอื่นๆ : วัสดุหรือเศษวัสดุที่เหลือที่เป็นของแข็งในสถานที่ที่ได้รับอนุญาต.
รวมทั้งข้อมูลการจัดทำและการปรับปรุงแก้ไขเอกสารข้อมูลความปลอดภัย

6.4. อ้างอิงมาตรฐาน

ข้อมูลเพิ่มเติม โปรดดูที่หมวดที่ 13.

ส่วนที่ 7: การขนส่ง เคลื่อนย้าย ใช้งาน และเก็บรักษา

7.1. ข้อควรระวังในการขนส่งเคลื่อนย้าย ใช้งาน และเก็บรักษาอย่างปลอดภัย

อันตรายที่เพิ่มขึ้นระหว่างการดำเนินการ : ไม่ถือว่ามีอันตรายภายใต้เงื่อนไขการใช้งานปกติ.
ข้อควรระวังในการขนส่งเคลื่อนย้าย ใช้งาน : ตรวจสอบให้แน่ใจว่าสถานที่ทำงานมีการระบายอากาศที่ดี. รับคำแนะนำเป็นพิเศษก่อนใช้.
และการเก็บรักษาอย่างปลอดภัย : ห้ามใช้จนกว่าจะอ่านและทำความเข้าใจคำเตือนด้านความปลอดภัยทั้งหมด. สวมอุปกรณ์ป้องกันส่วนบุคคล.
มาตรการสุขอนามัย : ห้ามกิน ดื่มหรือสูบบุหรี่เมื่อใช้ผลิตภัณฑ์นี้. ล้าง มือ แขน และหน้า หลังจากการใช้สาร.
ล้างมือหลังการสัมผัสผลิตภัณฑ์เสมอ.

7.2. สถานะการเก็บรักษาอย่างปลอดภัย รวมทั้งข้อห้ามในการเก็บรักษาสารที่เข้ากันไม่ได้

มาตรการทางเทคนิค : เก็บในสถานที่เย็นและมีอากาศถ่ายเท ห่างจากความร้อน.
เงื่อนไขในการเก็บรักษา : ปิดภาชนะบรรจุให้แน่น. เก็บในที่แห้ง. ป้องกันจากความชื้น. เก็บปิดล็อกไว้.
วัสดุบรรจุภัณฑ์ : เก็บรักษาสารในภาชนะที่มีลักษณะเหมือนกันกับภาชนะเดิม.

7.3. การใช้ปลายทางเฉพาะ

ไม่มีข้อมูลเพิ่มเติม

ส่วนที่ 8: การควบคุมการสัมผัสและการป้องกันส่วนบุคคล

8.1. คำต่าง ๆ ที่ใช้ควบคุม

8.1.1 การสัมผัสในสถานที่ทำงานและค่าระดับตัวบ่งชี้ทางชีวภาพแห่งชาติ

ไม่มีข้อมูลเพิ่มเติม

8.1.2. ขั้นตอนการเฝ้าติดตามที่แนะนำ

ไม่มีข้อมูลเพิ่มเติม

8.1.3. สิ่งปนเปื้อนในอากาศที่ก่อตัว

ไม่มีข้อมูลเพิ่มเติม

8.1.4. ค่าระดับความเข้มข้นสูงสุดของสารเคมีที่มนุษย์สัมผัสแล้วไม่เกิดผลกระทบ (Derived No-effect-level:

DNEL)และความเข้มข้นสูงสุดของสารเคมีที่ไม่ก่อให้เกิดผลกระทบต่อสิ่งแวดล้อม (Predicted No Effect Concentration: PNEC)

ไม่มีข้อมูลเพิ่มเติม

8.1.5. เครื่องมือเพื่อควบคุมสิ่งคุกคามสุขภาพ (สารเคมี) จากการทำงาน

ไม่มีข้อมูลเพิ่มเติม

8.2. การควบคุมการสัมผัส

8.2.1. การควบคุมทางวิศวกรรมที่เหมาะสม

การควบคุมทางวิศวกรรมที่เหมาะสม:

ตรวจสอบให้แน่ใจว่าสถานที่ทำงานมีการระบายอากาศที่ดี.

8.2.2. อุปกรณ์ป้องกันส่วนบุคคล

มาตรการป้องกันส่วนบุคคล เช่น:

สวมอุปกรณ์ป้องกันส่วนบุคคลที่แนะนำ.

สัญลักษณ์อุปกรณ์ป้องกันส่วนบุคคล:



NAPHTHALENE AR

เอกสารข้อมูลความปลอดภัย

ตามกฎหมายว่าด้วยการจดทะเบียน การประเมิน การอนุญาต และการจำกัดการใช้สารเคมี (Registration, Evaluation, Authorisation and Restriction of Chemicals: REACH) (คณะกรรมการยุโรป (European Commission: EC)) เลขที่ 1907/2006 ที่แก้ไขเพิ่มเติมโดยกฎระเบียบ (สหภาพยุโรป (European Union: EU)) เลขที่ 2020/878

8.2.2.1. อุปกรณ์ป้องกันตาและหน้า

การป้องกันดวงตา:

แว่นครอบตาป้องกันสารเคมีหรือแว่นตานิรภัย

8.2.2.2. อุปกรณ์ป้องกันผิวหนัง

การป้องกันผิวหนังและร่างกาย:

ต้องสวมหน้ากากอนามัย

การป้องกันมือ:

ถุงมือป้องกัน

8.2.2.3. การป้องกันระบบหายใจ

การป้องกันระบบหายใจ:

สวมหน้ากากที่เหมาะสม

8.2.2.4. ความเป็นอันตรายทางความร้อน

ไม่มีข้อมูลเพิ่มเติม

8.2.3. การควบคุมการรับสัมผัสด้านสิ่งแวดล้อม

การควบคุมการรับสัมผัสด้านสิ่งแวดล้อม:

หลีกเลี่ยงการรั่วไหลสู่สิ่งแวดล้อม.

ส่วนที่ 9: คุณสมบัติทางกายภาพและทางเคมี

9.1. ข้อมูลพื้นฐานเกี่ยวกับคุณสมบัติทางกายภาพและทางเคมี

สภาพร่างกาย	: ของแข็ง
สี	: White.
การปรากฏ	: สะเก็ด.
มวลโมเลกุล	: 128.17 g./โมล
กลิ่น	: strong coal-tar odour.
ค่าขีดจำกัดของกลิ่นที่รับได้	: ไม่มี
จุดหลอมเหลว	: 79.5 – 81 °C
จุดเยือกแข็ง	: ไม่สามารถใช้ได้
จุดเดือด	: 218 °C
ความไวไฟ	: ที่ไม่ติดไฟ
ค่าขีดจำกัดต่ำสุดในการระเบิด	: 0.9 vol %
ค่าขีดจำกัดสูงสุดในการระเบิด	: 5.9 vol %
จุดวาบไฟ	: 80 °C
อุณหภูมิที่ลุกติดไฟได้เอง	: 525 °C
อุณหภูมิของการสลายตัว	: 540 °C
pH	: ไม่มี
pH ของสารละลาย	: ไม่มี
ความหนืด, ดินเนติกส์	: ไม่สามารถใช้ได้
ความสามารถในการละลายได้	: น้ำ: 31.6 mg/l at 25 °C - Insoluble in water เอทานอล: Soluble
ค่าสัมประสิทธิ์การกระจายตัว n-octanol/น้ำ (Log Kow)	: ไม่มี
ค่าสัมประสิทธิ์การกระจายตัว n-octanol/น้ำ (Log Pow)	: 3.3
ความดันไอ	: 0.05 mm Hg at 20 °C
ความดันไอที่ 50°C	: ไม่มี
ความหนาแน่น	: 1.16 g./ซม. ³ at 20 °C
ความหนาแน่นสัมพัทธ์	: 1.162 at 20 °C/4 °C
ความหนาแน่นสัมพัทธ์ของไอที่ 20 องศาเซลเซียส	: 4.4 (Air = 1)
ขนาดอนุภาค	: ไม่มี

9.2. ข้อมูลอื่นๆ รวมทั้งข้อมูลการจัดทำและการปรับปรุงแก้ไขเอกสารข้อมูลความปลอดภัย

9.2.1. ข้อมูลที่เกี่ยวข้องในส่วนของประเภทความเป็นอันตรายทางกายภาพ

ไม่มีข้อมูลเพิ่มเติม

NAPHTHALENE AR

เอกสารข้อมูลความปลอดภัย

ตามกฎหมายว่าด้วยการจัดทะเบียน การประเมิน การอนุญาต และการจำกัดการใช้สารเคมี (Registration, Evaluation, Authorisation and Restriction of Chemicals: REACH) (คณะกรรมการยุโรป (European Commission: EC)) เลขที่ 1907/2006 ที่แก้ไขเพิ่มเติมโดยกฎระเบียบ (สหภาพยุโรป (European Union: EU)) เลขที่ 2020/878

9.2.2. คุณลักษณะด้านความปลอดภัยอื่น ๆ

ไม่มีข้อมูลเพิ่มเติม

ส่วนที่ 10: ความเสถียรและการเกิดปฏิกิริยา

10.1. การเกิดปฏิกิริยา

ผลิตภัณฑ์ที่ไม่มีปฏิกิริยาภายใต้สภาวะการใช้งานปกติ การจัดเก็บและการขนส่ง.

10.2. ความเสถียรทางเคมี

ของเหลวและไอระเหยไวไฟ. มีความเสถียรภายใต้สภาวะการใช้งานปกติ.

10.3. ความเป็นไปได้ในการเกิดปฏิกิริยาอันตราย

เป็นที่ทราบชัดเจนว่าไม่มีปฏิกิริยาที่เป็นอันตรายภายใต้เงื่อนไขปกติของการใช้งาน.

10.4. สภาวะที่ควรหลีกเลี่ยง

แสงแดดโดยตรง. สัมผัสกับอากาศ. ความชื้น.

10.5. วัสดุที่เข้ากันไม่ได้

ไม่มีข้อมูลเพิ่มเติม

10.6. ความเป็นอันตรายของสารที่เกิดจากการสลายตัว

ไม่มีผลิตภัณฑ์ที่มีการสลายตัวที่เป็นอันตรายเกิดขึ้นภายใต้การจัดเก็บและการใช้งานผลิตภัณฑ์ในสภาวะปกติ.

ส่วนที่ 11: ข้อมูลด้านพิษวิทยา

11.1. ข้อมูลเกี่ยวกับประเภทความเป็นอันตรายตามที่กำหนดไว้ในกฎระเบียบ (คณะกรรมการยุโรป (European Commission: EC)) หมายเลข 1272/2008

ความเป็นพิษเฉียบพลัน (ทางปาก)	: เป็นอันตรายเมื่อกินกิน.
ความเป็นพิษเฉียบพลัน (ทางผิวหนัง)	: ไม่จัดจำแนก
ความเป็นพิษเฉียบพลัน (ทางการสูดดม)	: ไม่จัดจำแนก
การกัดกร่อนและการระคายเคืองต่อผิวหนัง	: ไม่จัดจำแนก
การทำลายดวงตาอย่างรุนแรงและการระคายเคืองต่อดวงตา	: ไม่จัดจำแนก
การทำให้ไวต่อการกระตุ้นอาการแพ้ต่อระบบทางเดินหายใจหรือผิวหนัง	: ไม่จัดจำแนก
การก่อให้เกิดการกลายพันธุ์ของเซลล์สืบพันธุ์	: ไม่จัดจำแนก
การก่อมะเร็ง	: มีข้อสงสัยว่าอาจก่อให้เกิดมะเร็ง.
ความเป็นพิษต่อระบบสืบพันธุ์	: ไม่จัดจำแนก
ความเป็นพิษต่ออวัยวะเป้าหมายอย่างเฉพาะเจาะจง (การรับสัมผัสครั้งเดียว)	: ไม่จัดจำแนก
ความเป็นพิษต่ออวัยวะเป้าหมายอย่างเฉพาะเจาะจง (การรับสัมผัสซ้ำ)	: ไม่จัดจำแนก
ความเป็นอันตรายจากการสลายตัว	: ไม่จัดจำแนก

NAPHTHALENE AR (91-20-3)

ความหนืด, คีเนเมติกส์ : ไม่สามารถใช้ได้

11.2. ข้อมูลเกี่ยวกับความเป็นอันตรายอื่น ๆ

11.2.1. สมบัติการบกพรองการทำงานของต่อมไร้ท่อ

ไม่มีข้อมูลเพิ่มเติม

11.2.2. ข้อมูลอื่นๆ รวมทั้งข้อมูลการจัดทำและการปรับปรุงแก้ไขเอกสารข้อมูลความปลอดภัย

อาการและผลกระทบที่ไม่พึงประสงค์ที่อาจมีต่อสุขภาพของมนุษย์ : เป็นอันตรายเมื่อกินกิน

NAPHTHALENE AR

เอกสารข้อมูลความปลอดภัย

ตามกฎหมายว่าด้วยการจัดทะเบียน การประเมิน การอนุญาต และการจำกัดการใช้สารเคมี (Registration, Evaluation, Authorisation and Restriction of Chemicals: REACH) (คณะกรรมการยุโรป (European Commission: EC)) เลขที่ 1907/2006 ที่แก้ไขเพิ่มเติมโดยกฎระเบียบ (สหภาพยุโรป (European Union: EU)) เลขที่ 2020/878

ส่วนที่ 12: ข้อมูลด้านนิเวศวิทยา

12.1. ความเป็นพิษ

นิเวศวิทยา - ทั่วไป	: เป็นพิษร้ายแรงต่อสิ่งมีชีวิตในน้ำและมีผลกระทบต่อระยะยาว.
นิเวศวิทยา - น้ำ	: เป็นพิษร้ายแรงต่อสิ่งมีชีวิตในน้ำและมีผลกระทบต่อระยะยาว.
เป็นอันตรายต่อสิ่งแวดล้อมในน้ำ - ระยะสั้น (เฉียบพลัน)	: เป็นพิษร้ายแรงต่อสิ่งมีชีวิตในน้ำ.
เป็นอันตรายต่อสิ่งแวดล้อมในน้ำ - ระยะยาว (เรื้อรัง)	: เป็นพิษร้ายแรงต่อสิ่งมีชีวิตในน้ำ และมีผลกระทบต่อระยะยาว.

12.2. การตกค้างยาวนานและความสามารถในการย่อยสลาย

NAPHTHALENE AR (91-20-3)

การตกค้างยาวนานและความสามารถในการย่อยสลาย	Rapidly degradable
---	--------------------

12.3. ศักยภาพในการสะสมทางชีวภาพ

ไม่มีข้อมูลเพิ่มเติม

12.4. การเคลื่อนย้ายในดิน

ไม่มีข้อมูลเพิ่มเติม

12.5. ผลของการประเมิน PBT และ vPvB

ไม่มีข้อมูลเพิ่มเติม

12.6. สมบัติการบวกรวมการทำงานของต่อมไร้ท่อ

ไม่มีข้อมูลเพิ่มเติม

12.7. ผลกระทบในทางเสียหายอื่น ๆ

ไม่มีข้อมูลเพิ่มเติม

ส่วนที่ 13: ข้อพิจารณาในการกำจัด

13.1. วิธีการกำจัดของเสีย

กฎหมายระดับภูมิภาค (ของเสีย)	: การกำจัดต้องเป็นไปตามระเบียบราชการ.
วิธีการกำจัดของเสีย	: กำจัดสาร/ ภาชนะบรรจุตามคำแนะนำในการเรียงลำดับสะสมที่ได้รับใบอนุญาต.
ข้อแนะนำในการกำจัดสิ่งปฏิกูล	: การกำจัดต้องเป็นไปตามระเบียบราชการ.
คำแนะนำในการกำจัดบรรจุภัณฑ์/ผลิตภัณฑ์	: กำจัดสาร/ภาชนะบรรจุ จดรวบรวมของเสียที่เป็นอันตราย หรือของเสียชนิดพิเศษ ตามข้อบังคับของท้องถิ่น ภูมิภาค ประเทศ และ/หรือนานาชาติ. การกำจัดต้องเป็นไปตามระเบียบราชการ.
ข้อมูลเพิ่มเติม	: อย่านำภาชนะที่ว่างเปล่ามาใช้ซ้ำ.

ส่วนที่ 14: ข้อมูลการขนส่ง

ตาม ADR / IMDG / IATA / ADN / RID

14.1. หมายเลขสหประชาชาติ (United Nations Number: UN No.) หรือเลขรหัสสหประชาชาติ (ID Number)

UN-เลขที่ (ADR)	: UN 1334
UN-เลขที่ (IMDG)	: UN 1334
UN-เลขที่ (IATA)	: UN 1334
UN-เลขที่ (ADN)	: UN 1334
UN-เลขที่ (RID)	: UN 1334

14.2. ชื่อที่ถูกต้องในการขนส่งสหประชาชาติ

ชื่อที่ใช้ในการขนส่ง (ADR)	: NAPHTHALENE, REFINED
ชื่อที่ใช้ในการขนส่ง (IMDG)	: NAPHTHALENE, REFINED
ชื่อที่ใช้ในการขนส่ง (IATA)	: Naphthalene, refined
ชื่อที่ใช้ในการขนส่ง (ADN)	: NAPHTHALENE, REFINED
ชื่อที่ใช้ในการขนส่ง (RID)	: NAPHTHALENE, REFINED

NAPHTHALENE AR

เอกสารข้อมูลความปลอดภัย

ตามกฎหมายว่าด้วยการจดทะเบียน การประเมิน การอนุญาต และการจำกัดการใช้สารเคมี (Registration, Evaluation, Authorisation and Restriction of Chemicals: REACH) (คณะกรรมการยุโรป (European Commission: EC)) เลขที่ 1907/2006 ที่แก้ไขเพิ่มเติมโดยกฎระเบียบ (สหภาพยุโรป (European Union: EU)) เลขที่ 2020/878

รายละเอียดเอกสารการขนส่ง (ADR)	: UN 1334 NAPHTHALENE, REFINED, 4.1, III, (E)
รายละเอียดเอกสารการขนส่ง (IMDG)	: UN 1334 NAPHTHALENE, REFINED, 4.1, III, MARINE POLLUTANT/ENVIRONMENTALLY HAZARDOUS
รายละเอียดเอกสารการขนส่ง (IATA)	: UN 1334 Naphthalene, refined, 4.1, III, ENVIRONMENTALLY HAZARDOUS
รายละเอียดเอกสารการขนส่ง (ADN)	: UN 1334 NAPHTHALENE, REFINED, 4.1, III, เป็นอันตรายต่อสิ่งแวดล้อม
รายละเอียดเอกสารการขนส่ง (RID)	: UN 1334 NAPHTHALENE, REFINED, 4.1, III, เป็นอันตรายต่อสิ่งแวดล้อม

14.3. ประเภทความเป็นอันตรายสำหรับการขนส่ง

ADR

ประเภทความเป็นอันตรายสำหรับการขนส่ง (ADR)	: 4.1
ฉลากความเป็นอันตราย (ADR)	: 4.1



IMDG

ประเภทความเป็นอันตรายสำหรับการขนส่ง (IMDG)	: 4.1
ฉลากความเป็นอันตราย (IMDG)	: 4.1



IATA

ประเภทความเป็นอันตรายสำหรับการขนส่ง (IATA)	: 4.1
ฉลากความเป็นอันตราย (IATA)	: 4.1



ADN

ประเภทความเป็นอันตรายสำหรับการขนส่ง (ADN)	: 4.1
ฉลากความเป็นอันตราย (ADN)	: 4.1



RID

ประเภทความเป็นอันตรายสำหรับการขนส่ง (RID)	: 4.1
ฉลากความเป็นอันตราย (RID)	: 4.1



14.4. กลุ่มการบรรจุ

กลุ่มการบรรจุ (ADR)	: III
กลุ่มการบรรจุ (IMDG)	: III
กลุ่มบรรจุภัณฑ์ (IATA)	: III
กลุ่มบรรจุภัณฑ์ (ADN)	: III
กลุ่มการบรรจุ (RID)	: III

14.5. ความเป็นอันตรายต่อสิ่งแวดล้อม

อันตรายสำหรับสิ่งแวดล้อม	: ใช่
--------------------------	-------

NAPHTHALENE AR


เอกสารข้อมูลความปลอดภัย

ตามกฎหมายว่าด้วยการจัดทะเบียน การประเมิน การอนุญาต และการจำกัดการใช้สารเคมี (Registration, Evaluation, Authorisation and Restriction of Chemicals: REACH) (คณะกรรมการยุโรป (European Commission: EC)) เลขที่ 1907/2006 ที่แก้ไขเพิ่มเติมโดยกฎระเบียบ (สหภาพยุโรป (European Union: EU)) เลขที่ 2020/878

มลภาวะทางทะเล	: ไซ
ข้อมูลอื่นๆ	: ไม่มีข้อมูลเพิ่มเติม
รวมทั้งข้อมูลการจัดทำและการปรับปรุงแก้ไขเอกสารข้อมูลความปลอดภัย	

14.6. ข้อควรระวังพิเศษสำหรับผู้ใช้งาน

การขนส่งทางบก

รหัสการจำแนกประเภท (ADR)	: F1
บทบัญญัติพิเศษ (ADR)	: 501
ปริมาณที่จำกัด (ADR)	: 5kg
ปริมาณเทียบวัน (ADR)	: E1
คำแนะนำสำหรับบรรจุภัณฑ์ (ADR)	: P002, IBC08, LP02, R001
ข้อกำหนดการบรรจุพิเศษ (ADR)	: B3
บทบัญญัติพิเศษเกี่ยวกับบรรจุภัณฑ์ที่เป็นวัสดุผสม (RID)	: MP10
คำแนะนำสำหรับถังบรรจุที่เคลื่อนย้ายได้และตู้คอนเทนเนอร์ขนาดใหญ่ (ADR)	: T1, BK1, BK2, BK3
บทบัญญัติพิเศษสำหรับถังบรรจุที่เคลื่อนย้ายได้และตู้คอนเทนเนอร์ขนาดใหญ่ (ADR)	: TP33
รหัสถังบรรจุ (ADR)	: SGAV
ยานพาหนะสำหรับการขนส่งแห้ง	: AT
หมวดหมู่การขนส่ง (ADR)	: 3
บทบัญญัติพิเศษสำหรับการขนส่ง - ขนาดใหญ่ (ADR)	: VC1, VC2, AP1
การบ่งชี้ความเป็นอันตรายหมายเลข (Kemler เลขที่)	: 40
ป้ายสีส้ม	: 

รหัสข้อจำกัดเกี่ยวกับโมเมนต์ (ADR)	: E
รหัส EAC	: 1Z

การขนส่งทางเรือ

บทบัญญัติพิเศษ (IMDG)	: 948, 967
ปริมาณจำกัด (IMDG)	: 5 kg
ปริมาณเทียบวัน (IMDG)	: E1
คำแนะนำสำหรับบรรจุภัณฑ์ (IMDG)	: P002, LP02
ข้อกำหนดเรือบรรจุภัณฑ์ IBC (IMDG)	: IBC08
ข้อกำหนดพิเศษ IBC (IMDG)	: B3
คำแนะนำถังเก็บ (IMDG)	: T1, BK2, BK3
บทบัญญัติพิเศษสำหรับถังบรรจุ (IMDG)	: TP33
EmS-No. (ไฟ)	: F-A
EmS-No. (การรั่วไหล)	: S-G
ประเภทการจัดเก็บ (IMDG)	: A
การเก็บรักษาและการใช้งาน (IMDG)	: SW23
คุณสมบัติและข้อสังเกต (IMDG)	: Crystalline flakes or powder with a persistent odour. Evolves flammable vapours at, or below, its melting point.
MFAG-เลขที่	: 133

การขนส่งทางอากาศ

ปริมาณเทียบวัน PCA (IATA)	: E1
ปริมาณที่จำกัด PCA (IATA)	: Y443
ปริมาณสุทธิสูงสุดของปริมาณที่จำกัด PCA (IATA)	: 10kg
คำแนะนำบรรจุภัณฑ์ PCA (IATA)	: 446
ปริมาณ PCA สูงสุดสุทธิ (IATA)	: 25kg
คำแนะนำบรรจุภัณฑ์ CAO (IATA)	: 449
ปริมาณสูงสุดสุทธิของ CAO (IATA)	: 100kg
บทบัญญัติพิเศษ (IATA)	: A803
รหัส ERG (IATA)	: 3L

การขนส่งทางน้ำภายในประเทศ

รหัสการจำแนกประเภท (ADN)	: F1
บทบัญญัติพิเศษ (ADN)	: 501

NAPHTHALENE AR

เอกสารข้อมูลความปลอดภัย

ตามกฎหมายว่าด้วยการจัดทะเบียน การประเมิน การอนุญาต และการจำกัดการใช้สารเคมี (Registration, Evaluation, Authorisation and Restriction of Chemicals: REACH) (คณะกรรมการยุโรป (European Commission: EC)) เลขที่ 1907/2006 ที่แก้ไขเพิ่มเติมโดยกฎระเบียบ (สหภาพยุโรป (European Union: EU)) เลขที่ 2020/878

ปริมาณที่จำกัด (ADN)	: 5 kg
ปริมาณที่ยกเว้น (ADN)	: E1
การขนส่งที่ยอมรับ (ADN)	: B
อุปกรณ์ที่จำเป็น (ADN)	: PP
มาตรการระหว่างขนถ่าย (ADN)	: CO01
จำนวนกรวย/ ไฟลิ่ง (ADN)	: 0

การขนส่งทางรถไฟ

รหัสการจำแนกประเภท (RID)	: F1
บทบัญญัติพิเศษ (RID)	: 501
ปริมาณที่จำกัด (RID)	: 5kg
ปริมาณที่ยกเว้น (RID)	: E1
คำแนะนำสำหรับบรรจุภัณฑ์ (RID)	: P002, IBC08, LP02, R001
ข้อกำหนดการบรรจุพิเศษ (RID)	: B3
บทบัญญัติพิเศษเกี่ยวกับบรรจุภัณฑ์ที่เป็นวัสดุผสม (RID)	: MP10
คำแนะนำสำหรับถังบรรจุที่เคลื่อนย้ายได้และตู้คอนเทนเนอร์ขนาดใหญ่ (RID)	: T1, BK1, BK2, BK3
บทบัญญัติพิเศษสำหรับถังบรรจุที่เคลื่อนย้ายได้และตู้คอนเทนเนอร์ขนาดใหญ่ (RID)	: TP33
รหัสถังเก็บสำหรับถังเก็บ RID (RID)	: SGAV
หมวดหมู่การขนส่ง (RID)	: 3
บทบัญญัติพิเศษสำหรับการขนส่ง - แพคเกจ (RID)	: W1
บทบัญญัติพิเศษสำหรับการขนส่ง - ขนาดใหญ่ (RID)	: VC1, VC2, AP1
พัสดุด่วน (RID)	: CE11
รหัสการบ่งชี้ความเป็นอันตราย (RID)	: 40

14.7. การขนส่งแบบเทกองทางทะเลตามตราสารขององค์การทางทะเลระหว่างประเทศ (International Maritime Organization: IMO)

ไม่สามารถใช้ได้

ส่วนที่ 15: ข้อมูลด้านกฎข้อบังคับ

15.1. ให้ระบุกฎระเบียบทางด้านความปลอดภัย สุขภาพ และสิ่งแวดล้อมเป็นการเฉพาะกับผลิตภัณฑ์นั้น

15.1.1. กฎระเบียบของ EU

กฎหมายว่าด้วยการจัดทะเบียน การประเมิน การอนุญาต และการจำกัดการใช้สารเคมี (Registration, Evaluation, Authorisation and Restriction of Chemicals: REACH) เอกสารแนบท้าย 17 (บัญชีรายชื่อสารเคมีต้องห้าม)

ที่ไม่ได้ระบุไว้ในเอกสารแนบท้าย 17 ของกฎหมายว่าด้วยการจัดทะเบียน การประเมิน การอนุญาต และการจำกัดการใช้สารเคมี (Registration, Evaluation, Authorisation and Restriction of Chemicals: REACH)

กฎหมายว่าด้วยการจัดทะเบียน การประเมิน การอนุญาต และการจำกัดการใช้สารเคมี (Registration, Evaluation, Authorisation and Restriction of Chemicals: REACH) เอกสารแนบท้าย 14 (บัญชีรายชื่อสารเคมีควบคุม)

ที่ไม่ได้ระบุไว้ในเอกสารแนบท้าย 14 ของกฎหมายว่าด้วยการจัดทะเบียน การประเมิน การอนุญาต และการจำกัดการใช้สารเคมี (Registration, Evaluation, Authorisation and Restriction of Chemicals: REACH) (บัญชีรายชื่อสารเคมีควบคุม)

กฎหมายว่าด้วยการจัดทะเบียน การประเมิน การอนุญาต และการจำกัดการใช้สารเคมี (Registration, Evaluation, Authorisation and Restriction of Chemicals: REACH) บัญชีรายชื่อสารเคมีอันตรายที่ต้องเฝ้าดูอย่างใกล้ชิด (สารเคมีที่มีความน่าห่วงกังวลสูง (Substances of Very High Concerns : SVHC))

ที่ไม่ได้ระบุไว้ในบัญชีรายชื่อสารเคมีอันตรายที่ต้องเฝ้าดูอย่างใกล้ชิดของกฎหมายว่าด้วยการจัดทะเบียน การประเมิน การอนุญาต และการจำกัดการใช้สารเคมี (Registration, Evaluation, Authorisation and Restriction of Chemicals: REACH)

กฎระเบียบว่าด้วยการกระบวนกรแจ้งข้อมูลสารเคมีล่วงหน้าสำหรับสารเคมีอันตรายและสารเคมีป้องกันกำจัดศัตรูพืชและสัตว์บางชนิดในการค้าระหว่างประเทศ (The Prior Informed Consent Procedure for Certain Hazardous Chemicals and Pesticides in International Trade, PIC) (ความยินยอมที่ได้รับการบอกกล่าวล่วงหน้า)

ที่ไม่ได้ระบุไว้ในรายการกระบวนกรแจ้งข้อมูลสารเคมีล่วงหน้าสำหรับสารเคมีอันตรายและสารเคมีป้องกันกำจัดศัตรูพืชและสัตว์บางชนิดในการค้าระหว่างประเทศ (The Prior Informed Consent Procedure for Certain Hazardous Chemicals and Pesticides in International Trade: PIC) (กฎระเบียบ สหภาพยุโรป (European Union: EU) 649/2012)

กฎระเบียบว่าด้วยสารมลพิษที่ตกค้างยาวนาน (Persistent Organic Pollutants: POPs)

ที่ไม่ได้ระบุไว้ในรายการสารมลพิษที่ตกค้างยาวนาน (Persistent Organic Pollutants: POP) (กฎระเบียบ สหภาพยุโรป (European Union: EU) 2019/1021)

กฎระเบียบว่าด้วยไอโซน (1005/2009)

ที่ไม่ได้ระบุไว้ในรายการการทำลายไอโซน (กฎระเบียบ สหภาพยุโรป (European Union: EU) 1005/2009)

NAPHTHALENE AR

เอกสารข้อมูลความปลอดภัย

ตามกฎหมายว่าด้วยการจดทะเบียน การประเมิน การอนุญาต และการจำกัดการใช้สารเคมี (Registration, Evaluation, Authorisation and Restriction of Chemicals: REACH) (คณะกรรมการยุโรป (European Commission: EC)) เลขที่ 1907/2006 ที่แก้ไขเพิ่มเติมโดยกฎระเบียบ (สหภาพยุโรป (European Union: EU)) เลขที่ 2020/878

Dual-Use Regulation (428/2009)

Contains no substance subject to the COUNCIL REGULATION (EC) No 428/2009 of 5 May 2009 setting up a Community regime for the control of exports, transfer, brokering and transit of dual-use items.

กฎระเบียบว่าด้วยสารตั้งต้นวัตถุระเบิด (2019/1148)

ไม่มีสารที่ระบุไว้ในรายการสารตั้งต้นวัตถุระเบิด (กฎระเบียบ สหภาพยุโรป (European Union: EU) 2019/1148 ว่าด้วยการตลาดและการใช้สารตั้งต้นวัตถุระเบิด)

กฎระเบียบว่าด้วยสารตั้งต้นยาเสพติด (273/2004)

ไม่มีส่วนผสมของสารที่ระบุไว้ในรายการสารตั้งต้นยาเสพติด (กฎระเบียบ คณะกรรมาธิการยุโรป (European Commission: EC) 273/2004 ว่าด้วยการผลิตและการวางจำหน่ายในท้องตลาดของสารบางชนิดที่ใช้ในการผลิตยาเสพติดและวัตถุออกฤทธิ์ต่อจิตประสาทที่ผิดกฎหมาย)

15.1.2. กฎระเบียบของประเทศ

เยอรมนี

ประเภทความเป็นอันตรายต่อน้ำ (WGK) : ประเภทความเป็นอันตรายต่อน้ำ (Wassergefährdungsklasse: WGK) 3, เป็นอันตรายร้ายแรงต่อน้ำ (การจำแนกประเภทตามกฎหมายว่าด้วย สิ่งอำนวยความสะดวกสำหรับขนถ่าย เคลื่อนย้าย และใช้งานสารเคมีที่เป็นอันตรายต่อน้ำ (Ordinance on facilities for handling substances that are hazardous to water (Verordnung über Anlagen zum Umgang mit wassergefährdenden Stoffen, AwSV)); รหัสเลขที่ 269).

ข้อบัญญัติเกี่ยวกับอุบัติการณ์ที่มีความเป็นอันตราย (12. : ไม่ได้เป็นหัวข้อของ ข้อบัญญัติเกี่ยวกับอุบัติการณ์ที่มีความเป็นอันตราย (12. กฎระเบียบว่าด้วยการควบคุมผลกระทบต่อสิ่งแวดล้อมแห่งสหพันธ์รัฐ (bundes-immissionsschutzverordnung: BImSchV) : กฎระเบียบว่าด้วยการควบคุมผลกระทบต่อสิ่งแวดล้อมแห่งสหพันธ์รัฐ (bundes-immissionsschutzverordnung: BImSchV))

เนเธอร์แลนด์

SZW-lijst van kankerverwekkende stoffen : สารที่ไม่อยู่ในรายการ
SZW-lijst van mutagene stoffen : สารที่ไม่อยู่ในรายการ
SZW-lijst van reprotoxische stoffen – Borstvoeding : สารที่ไม่อยู่ในรายการ
SZW-lijst van reprotoxische stoffen – Vruchtbaarheid : สารที่ไม่อยู่ในรายการ
SZW-lijst van reprotoxische stoffen – Ontwikkeling : สารที่ไม่อยู่ในรายการ

เดนมาร์ก

ประเภทของอัตราก้าว : ประเภท III-1
ปริมาณที่เก็บรักษาได้ : 50 ลิตร
ข้อสังเกตเกี่ยวกับการจำแนกประเภท : ทั่วไปตามกระทรวงยุติธรรมเดนมาร์ก;
โปรดปฏิบัติตามแนวทางการจัดการฉุกเฉินของการจัดเก็บของเหลวไวไฟ
กฎข้อบังคับของประเทศเดนมาร์ก : ผู้ที่มีอายุต่ำกว่า 18 ปีไม่ได้รับอนุญาตให้ใช้ผลิตภัณฑ์
สตรีติงคราก์ให้มอบตราที่ทำงานกับผลิตภัณฑ์ต้อง ไม่สัมผัสกับผลิตภัณฑ์โดยตรง

15.2. การประเมินความปลอดภัยของสารเคมี

ไม่มีการประเมินความปลอดภัยสารเคมีที่ได้รับการดำเนินการ

ส่วนที่ 16: ข้อมูลอื่น ๆ

ชื่อย่อและคำย่อ:	
ADN	ข้อตกลงของยุโรปว่าด้วยการขนส่งสินค้าอันตรายระหว่างประเทศโดยทางน้ำภายในประเทศ
ADR	ข้อตกลงของยุโรปว่าด้วยการขนส่งสินค้าอันตรายระหว่างประเทศโดยทางถนน
ATE	ค่าความเป็นพิษเฉียบพลันโดยประมาณ
BCF	ปัจจัยชีวภาพ
ค่าระดับตัวบ่งชี้ทางชีวภาพ (Biological Limit Value: BLV)	ค่าระดับตัวบ่งชี้ทางชีวภาพ
ปริมาณออกซิเจนที่จุลินทรีย์ใช้ในการสลายสารอินทรีย์ในน้ำ (Biochemical Oxygen Demand: BOD)	ความต้องการออกซิเจนทางชีวเคมี (BOD)

NAPHTHALENE AR

เอกสารข้อมูลความปลอดภัย

ตามกฎหมายว่าด้วยการจัดทะเบียน การประเมิน การอนุญาต และการจำกัดการใช้สารเคมี (Registration, Evaluation, Authorisation and Restriction of Chemicals: REACH) (คณะกรรมการยุโรป (European Commission: EC)) เลขที่ 1907/2006 ที่แก้ไขเพิ่มเติมโดยกฎระเบียบ (สหภาพยุโรป (European Union: EU)) เลขที่ 2020/878

ชื่อย่อและคำย่อ:	
ปริมาณออกซิเจนที่สารเคมีใช้ในการทำปฏิกิริยากับ/ย่อยสลายสารอินทรีย์ (Chemical Oxygen Demand: COD)	ความต้องการออกซิเจนทางเคมี (COD)
DMEL	ปริมาณที่ได้รับที่ทำให้เกิดผลที่ไม่พึงประสงค์น้อยที่สุด
DNEL	ปริมาณที่ได้รับไม่ทำให้เกิดผลไม่พึงประสงค์
EC เลขที่	ระบบรหัสสารเคมีของสหภาพยุโรป
EC50	ค่าเฉลี่ยความเข้มข้นของสารสกัดที่มีประสิทธิภาพยับยั้ง
มาตรฐานยุโรป (European Standard: EN)	มาตรฐานยุโรป
IARC	องค์กรระหว่างประเทศเพื่อการวิจัยมะเร็ง
IATA	สมาคมขนส่งทางอากาศระหว่างประเทศ
IMDG	การขนส่งสินค้าอันตรายทางทะเลระหว่างประเทศ
LC50	ค่าความเข้มข้นของสารเคมีที่ทำให้สิ่งมีชีวิต หรือสัตว์ทดลองที่ถูกทดสอบตายไปครึ่งหนึ่งของจำนวนที่ใช้ทดสอบทั้งหมด (ค่าความเข้มข้นถึงขนาดมัยฐาน)
LD50	ปริมาณของสารเคมีที่ทำให้สิ่งมีชีวิต หรือสัตว์ทดลองที่ถูกทดสอบตายไปครึ่งหนึ่งของจำนวนที่ใช้ทดสอบทั้งหมด (ปริมาณถึงขนาดมัยฐาน)
LOAEL	ปริมาณของสารเคมีที่น้อยที่สุดซึ่งได้รับทุกวันแล้วทำให้เกิดความเป็นพิษหรือผลเสียใด ๆ ต่อร่างกายอย่างใดอย่างหนึ่ง
NOAEC	ความเข้มข้น ไม่พบผลอื่น ไม่พึงประสงค์
NOAEL	ปริมาณของสารเคมีมากที่สุดซึ่งได้รับทุกวันแล้ว ไม่ทำให้เกิดความเป็นพิษหรือผลเสียใด ๆ ต่อร่างกาย
NOEC	ความเข้มข้นของสารเคมีมากที่สุดซึ่งได้รับทุกวันแล้ว ไม่ทำให้เกิดการเปลี่ยนแปลงใด ๆ ต่อร่างกาย
OECD	องค์การเพื่อความร่วมมือทางเศรษฐกิจและการพัฒนา
ค่าขีดจำกัดสารเคมีที่สัมผัสได้ในสถานที่ทำงาน (Occupational Exposure Limit, OEL)	ค่าขีดจำกัดความเข้มข้นของสารเคมีที่สัมผัสได้ในสถานที่ทำงาน
PBT	การสะสมทางชีวภาพ ได้นานและเป็นพิษ
PNEC	ความเข้มข้นที่ไม่พบผลกระทบที่คาดไว้
RID	ข้อกำหนดว่าด้วยการขนส่งสินค้าอันตรายระหว่างประเทศโดยทางรถไฟ
SDS	เอกสารข้อมูลความปลอดภัย
STP	ระบบบำบัดน้ำเสีย
ThOD	ความต้องการออกซิเจนทางทฤษฎี (ThOD)
TLM	ขีดจำกัดการทนมาตรฐาน
VOC	สารประกอบอินทรีย์ระเหยง่าย (volatile organic compound: VOC)
CAS เลขที่	ชุดตัวเลขอ้างอิงเฉพาะของสารเคมี
ไม่ได้ระบุไว้เป็นอย่างอื่น (Not Otherwise Specified: N.O.S.)	ไม่ได้ระบุไว้เป็นอย่างอื่น
vPvB	การตกค้างได้นานมากและการสะสมได้ดีมากในสิ่งมีชีวิต
ED	สมมติการณ์การบกพร่องการทำงานของต่อมไร้ท่อ

ข้อความแบบเต็มของประโยค H และ EUH:	
Acute Tox. 4 (ทางปาก)	ความเป็นพิษเฉียบพลัน ทางปาก ประเภทย่อย 4
Aquatic Acute 1	ความเป็นอันตรายต่อสิ่งแวดล้อมในน้ำ – ความเป็นอันตรายเฉียบพลัน ประเภทย่อย 1

NAPHTHALENE AR

เอกสารข้อมูลความปลอดภัย

ตามกฎหมายว่าด้วยการจัดทะเบียน การประเมิน การอนุญาต และการจำกัดการใช้สารเคมี (Registration, Evaluation, Authorisation and Restriction of Chemicals: REACH) (คณะกรรมการยุโรป (European Commission: EC)) เลขที่ 1907/2006 ที่แก้ไขเพิ่มเติมโดยกฎระเบียบ (สหภาพยุโรป (European Union: EU)) เลขที่ 2020/878

ข้อความแบบเต็มของประโยค H และ EUH:	
Aquatic Chronic 1	ความเป็นอันตรายต่อสิ่งแวดล้อมในน้ำ – ความเป็นอันตรายเรื้อรัง ประเภทย่อย ๑
Carc. 2	การก่อมะเร็ง ประเภทย่อย ๒
Flam. Sol. 2	ของแข็งไวไฟ ประเภทย่อย ๒
H228	ของแข็งไวไฟ.
H302	เป็นอันตรายเมื่อกิน.
H351	มีข้อสงสัยว่าอาจก่อให้เกิดมะเร็ง.
H400	เป็นพิษร้ายแรงต่อสิ่งมีชีวิตในน้ำ.
H410	เป็นพิษร้ายแรงต่อสิ่งมีชีวิตในน้ำ และมีผลกระทบต่อระยะยาว.

เอกสารข้อมูลความปลอดภัย (Safety Data Sheet: SDS), สหภาพยุโรป (European Union: EU)

ข้อมูลนี้จะขึ้นอยู่กับความรู้ของเราในปัจจุบันและมีวัตถุประสงค์เพื่ออธิบายถึงผลิตภัณฑ์เพื่อสุขภาพ ความปลอดภัย และข้อกำหนดด้านสิ่งแวดล้อมเท่านั้น ดังนั้นจึงไม่ควรตีความว่าเป็นหลักประกันของคุณสมบัติของผลิตภัณฑ์ใด ๆ.