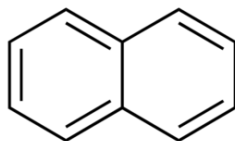


ABSCHNITT 1: Bezeichnung des Stoffs beziehungsweise des Gemischs und des Unternehmens

1.1. Produktidentifikator

| | |
|--------------------|-----------------------------------|
| Produktform | : Stoff |
| Handelsname | : NAPHTHALENE SCINTILLATION GRADE |
| EG Index-Nr. | : 601-052-00-2 |
| EG-Nr. | : 202-049-5 |
| CAS-Nr. | : 91-20-3 |
| Produktcode | : 04740 |
| Produktart | : Kohlenwasserstoffe, aromatische |
| Formel | : C ₁₀ H ₈ |
| Chemische Struktur | : |



| | |
|----------|---|
| Synonyme | : White tar, Camphor tar, Tar camphor, antimite, Albocarbon, Hexalene, Mothballs, Moth flakes |
|----------|---|

1.2. Relevante identifizierte Verwendungen des Stoffs oder Gemischs und Verwendungen, von denen abgeraten wird

1.2.1. Relevante identifizierte Verwendungen

| | |
|------------------------------------|---|
| Verwendung des Stoffs/des Gemischs | : Laboratory chemicals, Manufacture of substances |
|------------------------------------|---|

1.2.2. Verwendungen, von denen abgeraten wird

Keine weiteren Informationen verfügbar

1.3. Einzelheiten zum Lieferanten, der das Sicherheitsdatenblatt bereitstellt

LOBA CHEMIE PVT.LTD.
107 Wode House Road, Jehangir Villa, Colaba
400005 Mumbai
INDIA
T +91 22 6663 6663, F +91 22 6663 6699
info@lobachemie.com, www.lobachemie.com

1.4. Notrufnummer

| | |
|--------------|--|
| Notrufnummer | : + 91 22 6663 6663 (9:00am - 6:00 pm) |
|--------------|--|

ABSCHNITT 2: Mögliche Gefahren

2.1. Einstufung des Stoffs oder Gemischs

Einstufung gemäß Verordnung (EG) Nr. 1272/2008 [CLP]

| | |
|---|------|
| Entzündbare Feststoffe, Kategorie 1 | H228 |
| Akute Toxizität (oral), Kategorie 4 | H302 |
| Karzinogenität, Kategorie 2 | H351 |
| Akut gewässergefährdend, Kategorie 1 | H400 |
| Chronisch gewässergefährdend, Kategorie 1 | H410 |
| Wortlaut der H- und EUH-Sätze: siehe Abschnitt 16 | |

Schädliche physikalisch-chemische, gesundheitliche und Umwelt-Wirkungen

Entzündbarer Feststoff. Kann vermutlich Krebs erzeugen. Gesundheitsschädlich bei Verschlucken. Sehr giftig für Wasserorganismen mit langfristiger Wirkung.

NAPHTHALENE SCINTILLATION GRADE

Sicherheitsdatenblatt

gemäß REACH-Verordnung (EG) 1907/2006 einschließlich Änderungsverordnung (EU) 2020/878

2.2. Kennzeichnungselemente

Kennzeichnung gemäß Verordnung (EG) Nr. 1272/2008 [CLP]

Gefahrenpiktogramme (CLP) :



Signalwort (CLP) :

Gefahrenhinweise (CLP) :

Sicherheitshinweise (CLP) :

- : Gefahr
- : H228 - Entzündbarer Feststoff.
- : H302 - Gesundheitsschädlich bei Verschlucken.
- : H351 - Kann vermutlich Krebs erzeugen.
- : H410 - Sehr giftig für Wasserorganismen mit langfristiger Wirkung.
- : P202 - Vor Gebrauch alle Sicherheitshinweise lesen und verstehen.
- : P210 - Von Hitze, heißen Oberflächen, Funken, offenen Flammen sowie anderen Zündquellenarten fernhalten. Nicht rauchen.
- : P240 - Behälter und zu befüllende Anlage erden.
- : P273 - Freisetzung in die Umwelt vermeiden.
- : P301+P312 - BEI VERSCHLUCKEN: Bei Unwohlsein GIFTINFORMATIONSZENTRUM oder Arzt anrufen.
- : P308+P313 - BEI Exposition oder falls betroffen: Ärztlichen Rat einholen/ärztliche Hilfe hinzuziehen.

2.3. Sonstige Gefahren

Enthält keine PBT/vPvB-Stoffe $\geq 0,1\%$, bewertet gemäß REACH Anhang XIII

ABSCHNITT 3: Zusammensetzung/Angaben zu Bestandteilen

3.1. Stoffe

Art des Stoffs : Einkomponentig

| Name | Produktidentifikator | % |
|-------------|---|-----|
| NAPHTHALENE | CAS-Nr.: 91-20-3 EG-Nr.: 202-049-5 EG Index-Nr.: 601-052-00-2 | 100 |

3.2. Gemische

Nicht anwendbar

ABSCHNITT 4: Erste-Hilfe-Maßnahmen

4.1. Beschreibung der Erste-Hilfe-Maßnahmen

- Erste-Hilfe-Maßnahmen allgemein : Kann vermutlich Krebs erzeugen. BEI Exposition oder falls betroffen: Ärztlichen Rat einholen/ärztliche Hilfe hinzuziehen. Bei Unwohlsein Giftinformationszentrum oder Arzt anrufen.
- Erste-Hilfe-Maßnahmen nach Einatmen : Die Person an die frische Luft bringen und für ungehinderte Atmung sorgen. Sauerstoff oder, falls erforderlich, künstliche Beatmung. Bei Unwohlsein ärztlichen Rat einholen.
- Erste-Hilfe-Maßnahmen nach Hautkontakt : Bei Hautreizung: Ärztlichen Rat einholen/ärztliche Hilfe hinzuziehen. Haut mit viel Wasser abwaschen.
- Erste-Hilfe-Maßnahmen nach Augenkontakt : Eventuell vorhandene Kontaktlinsen nach Möglichkeit entfernen. Weiter ausspülen. Einige Minuten lang behutsam mit Wasser ausspülen. Bei anhaltender Augenreizung: Ärztlichen Rat einholen/ärztliche Hilfe hinzuziehen.
- Erste-Hilfe-Maßnahmen nach Verschlucken : Bei Unwohlsein GIFTINFORMATIONSZENTRUM/Arzt anrufen. Mund ausspülen. Bei Unwohlsein Giftinformationszentrum oder Arzt anrufen.

NAPHTHALENE SCINTILLATION GRADE

Sicherheitsdatenblatt

gemäß REACH-Verordnung (EG) 1907/2006 einschließlich Änderungsverordnung (EU) 2020/878

4.2. Wichtigste akute und verzögert auftretende Symptome und Wirkungen

| | |
|--------------------------------------|---|
| Symptome/Wirkungen nach Einatmen | : Entstehender Produktstaub kann bei übermäßiger inhalativer Exposition Atemwegsreizungen verursachen. Obwohl keine entsprechenden Human- oder Tiertoxizitätsdaten bekannt sind, ist bei diesem Produkt eine Gefährdung nach Einatmung zu erwarten. |
| Symptome/Wirkungen nach Hautkontakt | : Unter normalen Umständen keine. Staub kann Reizwirkungen in Hautfalten oder bei eng anliegender Kleidung hervorrufen. |
| Symptome/Wirkungen nach Augenkontakt | : Unter normalen Umständen keine. Produktstaub kann Augenreizung verursachen. |
| Symptome/Wirkungen nach Verschlucken | : Gesundheitsschädlich bei Verschlucken. |
| Chronische Symptome | : Steht im Verdacht, karzinogen zu sein. |

4.3. Hinweise auf ärztliche Soforthilfe oder Spezialbehandlung

Symptomatisch behandeln.

ABSCHNITT 5: Maßnahmen zur Brandbekämpfung

5.1. Löschmittel

| | |
|-------------------------|--|
| Geeignete Löschmittel | : Trockenlöschpulver, alkoholbeständiger Schaum, Kohlendioxid (CO ₂). Wassersprühstrahl. Trockenlöschpulver. Schaum. |
| Ungeeignete Löschmittel | : Keinen starken Wasserstrahl benutzen. |

5.2. Besondere vom Stoff oder Gemisch ausgehende Gefahren

| | |
|---|--|
| Brandgefahr | : Entzündbarer Feststoff. |
| Explosionsgefahr | : Keine direkte Explosionsgefahr. |
| Gefährliche Zerfallsprodukte im Brandfall | : Mögliche Freisetzung giftiger Rauchgase. |

5.3. Hinweise für die Brandbekämpfung

| | |
|--------------------------------|--|
| Löschanweisungen | : Feuer von einem geschützten Platz in sicherer Entfernung bekämpfen. Brandabschnitt nicht ohne ausreichende Schutzausrüstung, einschließlich Atemschutz betreten. |
| Schutz bei der Brandbekämpfung | : Nicht versuchen ohne geeignete Schutzausrüstung tätig zu werden. Umgebungsluft-unabhängiges Atemschutzgerät. Vollständige Schutzkleidung. |

ABSCHNITT 6: Maßnahmen bei unbeabsichtigter Freisetzung

6.1. Personenbezogene Vorsichtsmaßnahmen, Schutzausrüstungen und in Notfällen anzuwendende Verfahren

| | |
|--|---|
| Allgemeine Maßnahmen | : Falls das Produkt in die Kanalisation oder öffentliche Gewässer gelangt, sind die Behörden zu benachrichtigen. Verschüttete Mengen aufnehmen, um Materialschäden zu vermeiden. |
| 6.1.1. Nicht für Notfälle geschultes Personal | |
| Schutzausrüstung | : Empfohlene Personenschutzausrüstung tragen. |
| Notfallmaßnahmen | : Verunreinigten Bereich lüften. Unbeteiligte Personen evakuieren. Kein offenes Feuer, keine Funken und nicht rauchen. |
| 6.1.2. Einsatzkräfte | |
| Schutzausrüstung | : Nicht versuchen ohne geeignete Schutzausrüstung tätig zu werden. Vorgeschriebene persönliche Schutzausrüstung verwenden. Weitere Angaben: siehe Abschnitt 8 "Begrenzung und Überwachung der Exposition/Persönliche Schutzausrüstung". |
| Notfallmaßnahmen | : Freisetzung beenden. Unbeteiligte Personen evakuieren. |

6.2. Umweltschutzmaßnahmen

Freisetzung in die Umwelt vermeiden.

6.3. Methoden und Material für Rückhaltung und Reinigung

| | |
|---------------------|--|
| Zur Rückhaltung | : Verschüttete Mengen aufnehmen. |
| Reinigungsverfahren | : Das Produkt mechanisch aufnehmen. Unverzüglich Aufschaukeln oder Aufsaugen. Falls das Produkt in die Kanalisation oder öffentliche Gewässer gelangt, sind die Behörden zu benachrichtigen. |

NAPHTHALENE SCINTILLATION GRADE

Sicherheitsdatenblatt

gemäß REACH-Verordnung (EG) 1907/2006 einschließlich Änderungsverordnung (EU) 2020/878

Sonstige Angaben : Stoffe oder Restmengen in fester Form einer zugelassenen Anlage zuführen.

6.4. Verweis auf andere Abschnitte

Weitere Angaben siehe Abschnitt 13.

ABSCHNITT 7: Handhabung und Lagerung

7.1. Schutzmaßnahmen zur sicheren Handhabung

Zusätzliche Gefahren beim Verarbeiten : Bei üblichen Gebrauchsbedingungen keine nennenswerte Gefährdung zu erwarten.
Schutzmaßnahmen zur sicheren Handhabung : Für eine gute Belüftung des Arbeitsplatzes sorgen. Vor Gebrauch besondere Anweisungen einholen. Vor Gebrauch alle Sicherheitshinweise lesen und verstehen. Von Hitze, heißen Oberflächen, Funken, offenen Flammen sowie anderen Zündquellenarten fernhalten. Nicht rauchen. Behälter und zu befüllende Anlage erden. Persönliche Schutzausrüstung tragen.
Hygienemaßnahmen : Nach Gebrauch Hände, Unterarme und Gesicht gründlich waschen. Bei Gebrauch nicht essen, trinken oder rauchen. Nach Handhabung des Produkts immer die Hände waschen.

7.2. Bedingungen zur sicheren Lagerung unter Berücksichtigung von Unverträglichkeiten

Technische Maßnahmen : Behälter und zu befüllende Anlage erden.
Lagerbedingungen : Behälter verschlossen halten, wenn dieser nicht in Gebrauch ist. In der Originalverpackung aufbewahren. An einem trockenen Ort aufbewahren. Kühl halten. Vor Sonnenbestrahlung schützen. Fernhalten von: Zündquellen. Unter Verschluss aufbewahren.
Verpackungsmaterialien : Produkt immer in Gebinden aus dem selben Material wie das Originalgebinde lagern.

7.3. Spezifische Endanwendungen

Keine weiteren Informationen verfügbar

ABSCHNITT 8: Begrenzung und Überwachung der Exposition/Persönliche Schutzausrüstungen

8.1. Zu überwachende Parameter

8.1.1 Nationale Grenzwerte für die berufsbedingte Exposition und biologische Grenzwerte

Keine weiteren Informationen verfügbar

8.1.2. Empfohlene Überwachungsverfahren

Keine weiteren Informationen verfügbar

8.1.3. Freigesetzte Luftverunreinigungen

Keine weiteren Informationen verfügbar

8.1.4. DNEL- und PNEC-Werte

Keine weiteren Informationen verfügbar

8.1.5. Control banding

Keine weiteren Informationen verfügbar

8.2. Begrenzung und Überwachung der Exposition

8.2.1. Geeignete technische Steuerungseinrichtungen

Geeignete technische Steuerungseinrichtungen:

Für eine gute Belüftung des Arbeitsplatzes sorgen.

8.2.2. Persönliche Schutzausrüstung

Persönliche Schutzausrüstung:

Empfohlene Personenschutzausrüstung tragen.

Persönliche Schutzausrüstung - Symbol(e):



NAPHTHALENE SCINTILLATION GRADE

Sicherheitsdatenblatt

gemäß REACH-Verordnung (EG) 1907/2006 einschließlich Änderungsverordnung (EU) 2020/878

8.2.2.1. Augen- und Gesichtsschutz

Augenschutz:

Schutzbrille oder Sicherheitsgläser

8.2.2.2. Hautschutz

Haut- und Körperschutz:

Maske benutzen

Handschutz:

Schutzhandschuhe

8.2.2.3. Atemschutz

Atemschutz:

Geeignete Maske tragen

8.2.2.4. Thermische Gefahren

Keine weiteren Informationen verfügbar

8.2.3. Begrenzung und Überwachung der Umweltexposition

Begrenzung und Überwachung der Umweltexposition:

Freisetzung in die Umwelt vermeiden.

ABSCHNITT 9: Physikalische und chemische Eigenschaften

9.1. Angaben zu den grundlegenden physikalischen und chemischen Eigenschaften

| | |
|---|--|
| Aggregatzustand | : Fest |
| Farbe | : White. |
| Aussehen | : Schuppen. |
| Molekulargewicht | : 128.17 g/mol |
| Geruch | : strong coal-tar odour. |
| Geruchsschwelle | : Nicht verfügbar |
| Schmelzpunkt | : 79.5 – 81 °C |
| Gefrierpunkt | : Nicht anwendbar |
| Siedepunkt | : 218 °C |
| Entzündbarkeit | : Entzündbarer Feststoff. |
| Untere Explosionsgrenze | : 0.9 vol % |
| Obere Explosionsgrenze | : 5.9 vol % |
| Flammpunkt | : 80 °C |
| Zündtemperatur | : 525 |
| Zersetzungstemperatur | : 540 °C |
| pH-Wert | : Nicht verfügbar |
| pH Lösung | : Nicht verfügbar |
| Viskosität, kinematisch | : Nicht anwendbar |
| Löslichkeit | : Wasser: Insoluble in water Ethanol: Soluble |
| Verteilungskoeffizient n-Oktanol/Wasser (Log Kow) | : Nicht verfügbar |
| Verteilungskoeffizient n-Oktanol/Wasser (Log Pow) | : 3.3 |
| Dampfdruck | : 0.05 mm Hg at 20°C |
| Dampfdruck bei 50°C | : Nicht verfügbar |
| Dichte | : 1.16 g/cm ³ at 20 °C |
| Relative Dichte | : 1.162 at 20 °C/4 °C |
| Relative Dampfdichte bei 20°C | : 4.4 (Air = 1) |
| Partikelgröße | : Nicht verfügbar |

9.2. Sonstige Angaben

9.2.1. Angaben über physikalische Gefahrenklassen

Keine weiteren Informationen verfügbar

NAPHTHALENE SCINTILLATION GRADE

Sicherheitsdatenblatt

gemäß REACH-Verordnung (EG) 1907/2006 einschließlich Änderungsverordnung (EU) 2020/878

9.2.2. Sonstige sicherheitstechnische Kenngrößen

Keine weiteren Informationen verfügbar

ABSCHNITT 10: Stabilität und Reaktivität

10.1. Reaktivität

Entzündbarer Feststoff.

10.2. Chemische Stabilität

Stabil unter normalen Bedingungen.

10.3. Möglichkeit gefährlicher Reaktionen

Unter normalen Verwendungsbedingungen sind keine gefährlichen Reaktionen bekannt.

10.4. Zu vermeidende Bedingungen

Direkte Sonnenbestrahlung. Kontakt mit Luft. Feuchtigkeit. Offene Flamme. Kontakt mit heißen Oberflächen vermeiden. Wärme. Kein offenes Feuer, keine Funken. Alle Zündquellen entfernen.

10.5. Unverträgliche Materialien

Keine weiteren Informationen verfügbar

10.6. Gefährliche Zersetzungsprodukte

Unter normalen Lager- und Anwendungsbedingungen sollten keine gefährlichen Zersetzungsprodukte gebildet werden.

ABSCHNITT 11: Toxikologische Angaben

11.1. Angaben zu den Gefahrenklassen im Sinne der Verordnung (EG) Nr. 1272/2008

| | |
|---|--|
| Akute Toxizität (Oral) | : Gesundheitsschädlich bei Verschlucken. |
| Akute Toxizität (Dermal) | : Nicht eingestuft |
| Akute Toxizität (inhalativ) | : Nicht eingestuft |
| Ätz-/Reizwirkung auf die Haut | : Nicht eingestuft |
| Schwere Augenschädigung/-reizung | : Nicht eingestuft |
| Sensibilisierung der Atemwege/Haut | : Nicht eingestuft |
| Keimzellmutagenität | : Nicht eingestuft |
| Karzinogenität | : Kann vermutlich Krebs erzeugen. |
| Reproduktionstoxizität | : Nicht eingestuft |
| Spezifische Zielorgan-Toxizität bei einmaliger Exposition | : Nicht eingestuft |
| Spezifische Zielorgan-Toxizität bei wiederholter Exposition | : Nicht eingestuft |
| Aspirationsgefahr | : Nicht eingestuft |

NAPHTHALENE SCINTILLATION GRADE (91-20-3)

| | |
|-------------------------|-----------------|
| Viskosität, kinematisch | Nicht anwendbar |
|-------------------------|-----------------|

11.2. Angaben über sonstige Gefahren

11.2.1. Endokrinschädliche Eigenschaften

Keine weiteren Informationen verfügbar

11.2.2. Sonstige Angaben

Mögliche schädliche Wirkungen auf den Menschen und mögliche Symptome : Gesundheitsschädlich bei Verschlucken.

NAPHTHALENE SCINTILLATION GRADE

Sicherheitsdatenblatt

gemäß REACH-Verordnung (EG) 1907/2006 einschließlich Änderungsverordnung (EU) 2020/878

ABSCHNITT 12: Umweltbezogene Angaben

12.1. Toxizität

- Ökologie - Allgemein : Sehr giftig für Wasserorganismen mit langfristiger Wirkung.
- Ökologie - Wasser : Sehr giftig für Wasserorganismen mit langfristiger Wirkung.
- Gewässergefährdend, kurzfristige (akut) : Sehr giftig für Wasserorganismen.
- Gewässergefährdend, langfristige (chronisch) : Sehr giftig für Wasserorganismen mit langfristiger Wirkung.

12.2. Persistenz und Abbaubarkeit

NAPHTHALENE SCINTILLATION GRADE (91-20-3)

| | |
|-----------------------------|------------------|
| Persistenz und Abbaubarkeit | Schnell abbaubar |
|-----------------------------|------------------|

12.3. Bioakkumulationspotenzial

Keine weiteren Informationen verfügbar

12.4. Mobilität im Boden

Keine weiteren Informationen verfügbar

12.5. Ergebnisse der PBT- und vPvB-Beurteilung

Keine weiteren Informationen verfügbar

12.6. Endokrinschädliche Eigenschaften

Keine weiteren Informationen verfügbar

12.7. Andere schädliche Wirkungen

Keine weiteren Informationen verfügbar

ABSCHNITT 13: Hinweise zur Entsorgung

13.1. Verfahren der Abfallbehandlung

- Regionale Abfallverordnung : Entsorgung muss gemäß den behördlichen Vorschriften erfolgen.
- Verfahren der Abfallbehandlung : Inhalt/Behälter gemäß den Sortieranweisungen des zugelassenen Einsammlers entsorgen.
- Empfehlungen für Entsorgung ins Abwasser : Entsorgung muss gemäß den behördlichen Vorschriften erfolgen.
- Empfehlungen für die Produkt-/Verpackungs-Abfallentsorgung : Inhalt/Behälter einer Sammelstelle für gefährliche Abfälle und Sondermüll gemäß lokalen, regionalen, nationalen und/oder internationalen Vorschriften zuführen. Entsorgung muss gemäß den behördlichen Vorschriften erfolgen.
- Zusätzliche Hinweise : Leere Behälter nicht wiederverwenden.

ABSCHNITT 14: Angaben zum Transport

Gemäß ADR / IMDG / IATA / ADN / RID

14.1. UN-Nummer oder ID-Nummer

- UN-Nr. (ADR) : UN 1334
- UN-Nr. (IMDG) : UN 1334
- UN-Nr. (IATA) : UN 1334
- UN-Nr. (ADN) : UN 1334
- UN-Nr. (RID) : UN 1334

14.2. Ordnungsgemäße UN-Versandbezeichnung

- Offizielle Benennung für die Beförderung (ADR) : NAPHTHALEN, RAFFINIERT
- Offizielle Benennung für die Beförderung (IMDG) : NAPHTHALIN, GEREINIGT
- Offizielle Benennung für die Beförderung (IATA) : Naphthalene, refined
- Offizielle Benennung für die Beförderung (ADN) : NAPHTHALEN, RAFFINIERT

NAPHTHALENE SCINTILLATION GRADE

Sicherheitsdatenblatt

gemäß REACH-Verordnung (EG) 1907/2006 einschließlich Änderungsverordnung (EU) 2020/878

| | |
|--|---|
| Offizielle Benennung für die Beförderung (RID) | : NAPHTHALEN, RAFFINIERT |
| Eintragung in das Beförderungspapier (ADR) | : UN 1334 NAPHTHALEN, RAFFINIERT, 4.1, III, (E) |
| Eintragung in das Beförderungspapier (IMDG) | : UN 1334 NAPHTHALIN, GEREINIGT, 4.1, III, MEERESSCHADSTOFF/UMWELTGEFÄHRDEND |
| Eintragung in das Beförderungspapier (IATA) | : UN 1334 Naphthalene, refined, 4.1, III, ENVIRONMENTALLY HAZARDOUS |
| Eintragung in das Beförderungspapier (ADN) | : UN 1334 NAPHTHALEN, RAFFINIERT, 4.1, III, UMWELTGEFÄHRDEND |
| Eintragung in das Beförderungspapier (RID) | : UN 1334 NAPHTHALEN, RAFFINIERT, 4.1, III, UMWELTGEFÄHRDEND |

14.3. Transportgefahrenklassen

ADR

| | |
|--------------------------------|-------|
| Transportgefahrenklassen (ADR) | : 4.1 |
| Gefahrzettel (ADR) | : 4.1 |



IMDG

| | |
|---------------------------------|-------|
| Transportgefahrenklassen (IMDG) | : 4.1 |
| Gefahrzettel (IMDG) | : 4.1 |



IATA

| | |
|---------------------------------|-------|
| Transportgefahrenklassen (IATA) | : 4.1 |
| Gefahrzettel (IATA) | : 4.1 |



ADN

| | |
|--------------------------------|-------|
| Transportgefahrenklassen (ADN) | : 4.1 |
| Gefahrzettel (ADN) | : 4.1 |



RID

| | |
|--------------------------------|-------|
| Transportgefahrenklassen (RID) | : 4.1 |
| Gefahrzettel (RID) | : 4.1 |



14.4. Verpackungsgruppe

| | |
|--------------------------|-------|
| Verpackungsgruppe (ADR) | : III |
| Verpackungsgruppe (IMDG) | : III |
| Verpackungsgruppe (IATA) | : III |
| Verpackungsgruppe (ADN) | : III |
| Verpackungsgruppe (RID) | : III |

14.5. Umweltgefahren

| | |
|------------------|------|
| Umweltgefährlich | : Ja |
|------------------|------|

NAPHTHALENE SCINTILLATION GRADE

Sicherheitsdatenblatt

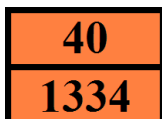
gemäß REACH-Verordnung (EG) 1907/2006 einschließlich Änderungsverordnung (EU) 2020/878

Meeresschadstoff : Ja
Sonstige Angaben : Keine zusätzlichen Informationen verfügbar

14.6. Besondere Vorsichtsmaßnahmen für den Verwender

Landtransport

Klassifizierungscode (ADR) : F1
Sondervorschriften (ADR) : 501
Begrenzte Mengen (ADR) : 5kg
Freigestellte Mengen (ADR) : E1
Verpackungsanweisungen (ADR) : P002, IBC08, LP02, R001
Sondervorschriften für die Verpackung (ADR) : B3
Sondervorschriften für die Zusammenpackung (ADR) : MP10
Anweisungen für ortsbewegliche Tanks und Schüttgut-Container (ADR) : T1, BK1, BK2, BK3
Sondervorschriften für ortsbewegliche Tanks und Schüttgut-Container (ADR) : TP33
Tankcodierung (ADR) : SGAV
Fahrzeug für die Beförderung in Tanks : AT
Beförderungskategorie (ADR) : 3
Sondervorschriften für die Beförderung – lose Schüttung (ADR) : VC1, VC2, AP1
Nummer zur Kennzeichnung der Gefahr (Kemler-Zahl) : 40
Orangefarbene Tafeln :



Tunnelbeschränkungscode (ADR) : E
EAC-Code : 1Z

Seeschifftransport

Sonderbestimmung (IMDG) : 948, 967
Begrenzte Mengen (IMDG) : 5 kg
Freigestellte Mengen (IMDG) : E1
Verpackungsanweisungen (IMDG) : P002, LP02
IBC-Verpackungsanweisungen (IMDG) : IBC08
Sondervorschriften für Großpackmittel (IMDG) : B3
Tankanweisungen (IMDG) : T1, BK2, BK3
Besondere Bestimmungen für Tanks (IMDG) : TP33
EmS-Nr. (Brand) : F-A
EmS-Nr. (Unbeabsichtigte Freisetzung) : S-G
Staukategorie (IMDG) : A
Stauung und Handhabung (IMDG) : SW23
Eigenschaften und Bemerkungen (IMDG) : Kristalline Flocken oder kristallines Pulver mit dauerhaftem Geruch. Entwickelt entzündbare Dämpfe bei oder unterhalb des Schmelzpunktes.
MFAG-Nr. : 133

Lufttransport

PCA freigestellte Mengen (IATA) : E1
PCA begrenzte Mengen (IATA) : Y443
PCA begrenzte max. Nettomenge (IATA) : 10kg
PCA Verpackungsvorschriften (IATA) : 446
PCA Max. Nettomenge (IATA) : 25kg
CAO Verpackungsvorschriften (IATA) : 449
CAO Max. Nettomenge (IATA) : 100kg
Sondervorschriften (IATA) : A803
ERG-Code (IATA) : 3L

Binnenschifftransport

Klassifizierungscode (ADN) : F1
Sondervorschriften (ADN) : 501

NAPHTHALENE SCINTILLATION GRADE

Sicherheitsdatenblatt

gemäß REACH-Verordnung (EG) 1907/2006 einschließlich Änderungsverordnung (EU) 2020/878

Begrenzte Mengen (ADN) : 5 kg
Freigestellte Mengen (ADN) : E1
Beförderung zugelassen (ADN) : B
Ausrüstung erforderlich (ADN) : PP
Maßnahmen während des Entladens (ADN) : CO01
Anzahl der blauen Kegel/Lichter (ADN) : 0

Bahntransport

Klassifizierungscode (RID) : F1
Sonderbestimmung (RID) : 501
Begrenzte Mengen (RID) : 5kg
Freigestellte Mengen (RID) : E1
Verpackungsanweisungen (RID) : P002, IBC08, LP02, R001
Sondervorschriften für die Verpackung (RID) : B3
Sondervorschriften für die Zusammenpackung (RID) : MP10
Anweisungen für Tankfahrzeuge und Schüttgutcontainer (RID) : T1, BK1, BK2, BK3
Besondere Bestimmungen für Tankfahrzeuge und Schüttgutcontainer (RID) : TP33
Tankcodierungen für RID-Tanks (RID) : SGAV
Beförderungskategorie (RID) : 3
Besondere Beförderungsbestimmungen - Versandstücke (RID) : W1
Besondere Beförderungsbestimmungen - Schüttgut (RID) : VC1, VC2, AP1
Expressgut (RID) : CE11
Nummer zur Kennzeichnung der Gefahr (RID) : 40

14.7. Massengutbeförderung auf dem Seeweg gemäß IMO-Instrumenten

Nicht anwendbar

ABSCHNITT 15: Rechtsvorschriften

15.1. Vorschriften zu Sicherheit, Gesundheits- und Umweltschutz/spezifische Rechtsvorschriften für den Stoff oder das Gemisch

15.1.1. EU-Verordnungen

REACH Anhang XVII (Beschränkungsliste)

EU-Beschränkungsliste (REACH-Anhang XVII)

| Referenzcode | Anwendbar auf |
|--------------|---------------------------------|
| 40. | NAPHTHALENE SCINTILLATION GRADE |

REACH Anhang XIV (Zulassungsliste)

Nicht in REACH-Anhang XIV (Zulassungsliste) gelistet

REACH Kandidatenliste (SVHC)

Nicht in der REACH-Kandidatenliste gelistet

PIC-Verordnung (Vorherige Zustimmung nach Inkennzeichnung)

Nicht in der PIC-Liste (Verordnung EU 649/2012) gelistet

POP-Verordnung (Persistente Organische Schadstoffe)

Nicht in der POP-Liste (Verordnung EU 2019/1021) gelistet

Ozon-Verordnung (1005/2009)

Nicht in der Ozon-Abbau-Liste (Verordnung EU 1005/2009) gelistet

NAPHTHALENE SCINTILLATION GRADE

Sicherheitsdatenblatt

gemäß REACH-Verordnung (EG) 1907/2006 einschließlich Änderungsverordnung (EU) 2020/878

Dual-Use Regulation (428/2009)

Contains no substance subject to the COUNCIL REGULATION (EC) No 428/2009 of 5 May 2009 setting up a Community regime for the control of exports, transfer, brokering and transit of dual-use items.

Verordnung zu Ausgangsstoffen für Explosivstoffe (EU 2019/1148)

Enthält keine Stoffe, die auf der Liste zu Ausgangsstoffen für Explosivstoffe (Verordnung EU 2019/1148 über die Vermarktung und Verwendung von Ausgangsstoffen für Explosivstoffe) gelistet sind

Drogenausgangsstoff-Verordnung (EC 273/2004)

Enthält keine Stoffe, die auf der Drogenausgangsstoff-Liste (Verordnung EG 273/2004 über die Herstellung und das Inverkehrbringen bestimmter Substanzen, die bei der unerlaubten Herstellung von Suchtstoffen und psychotropen Substanzen verwendet werden) gelistet sind

15.1.2. Nationale Vorschriften

Deutschland

Wassergefährdungsklasse (WGK) : WGK 3, Stark wassergefährdend (Einstufung nach AwSV; Kenn-Nr. 269).
Störfall-Verordnung (12. BImSchV) : Unterliegt nicht der Störfall-Verordnung (12. BImSchV)

Niederlande

SZW-lijst van kankerverwekkende stoffen : Der Stoff ist nicht gelistet
SZW-lijst van mutagene stoffen : Der Stoff ist nicht gelistet
SZW-lijst van reprotoxische stoffen – Borstvoeding : Der Stoff ist nicht gelistet
SZW-lijst van reprotoxische stoffen –
Vruchtbaarheid : Der Stoff ist nicht gelistet
SZW-lijst van reprotoxische stoffen – Ontwikkeling : Der Stoff ist nicht gelistet

Dänemark

Brandschutzklasse : Klasse III-1
Lagereinheit : 50 Liter
Anmerkungen zur Einstufung : Entzündlich gemäß dänischem Justizministerium; Notfall-Management-Richtlinien für die Lagerung von entzündlichen Flüssigkeiten müssen befolgt werden
Dänische nationale Vorschriften : Das Produkt darf von Jugendlichen unter 18 Jahren nicht verwendet werden
Schwangere/stillende Frauen, die mit dem Stoff arbeiten, dürfen nicht in direkten Kontakt mit ihm geraten

15.2. Stoffsicherheitsbeurteilung

Eine Stoffsicherheitsbeurteilung wurde nicht durchgeführt

ABSCHNITT 16: Sonstige Angaben

Abkürzungen und Akronyme:

| | |
|--------|---|
| ADN | Europäisches Übereinkommen über die internationale Beförderung gefährlicher Güter auf Binnenwasserstraßen |
| ADR | Europäisches Übereinkommen über die internationale Beförderung gefährlicher Güter auf der Straße |
| ATE | Schätzwert der akuten Toxizität |
| BKF | Biokonzentrationsfaktor |
| BLV | Biologischer Grenzwert |
| BOD | Biochemischer Sauerstoffbedarf (BSB) |
| COD | Chemischer Sauerstoffbedarf (CSB) |
| DMEL | Abgeleitete Expositionshöhe mit minimaler Beeinträchtigung |
| DNEL | Abgeleitete Expositionshöhe ohne Beeinträchtigung |
| EG-Nr. | Europäische Gemeinschaft Nummer |
| EC50 | Mittlere effektive Konzentration |
| EN | Europäische Norm |
| IARC | Internationale Agentur für Krebsforschung |

NAPHTHALENE SCINTILLATION GRADE

Sicherheitsdatenblatt

gemäß REACH-Verordnung (EG) 1907/2006 einschließlich Änderungsverordnung (EU) 2020/878

| Abkürzungen und Akronyme: | |
|---------------------------|--|
| IATA | Verband für den internationalen Lufttransport |
| IMDG | Gefahrgutvorschriften für den internationalen Seetransport |
| LC50 | Für 50 % einer Prüfpopulation tödliche Konzentration |
| LD50 | Für 50 % einer Prüfpopulation tödliche Dosis (mediane letale Dosis) |
| LOAEL | Niedrigste Dosis mit beobachtbarer schädlicher Wirkung |
| NOAEC | Konzentration ohne beobachtbare schädliche Wirkung |
| NOAEL | Dosis ohne beobachtbare schädliche Wirkung |
| NOEC | Höchste geprüfte Konzentration ohne beobachtete schädliche Wirkung |
| OECD | Organisation für wirtschaftliche Zusammenarbeit und Entwicklung |
| OEL | Arbeitsplatzgrenzwert |
| PBT | Persistenter, bioakkumulierbarer und toxischer Stoff |
| PNEC | Abgeschätzte Nicht-Effekt-Konzentration |
| RID | Ordnung für die internationale Eisenbahnbeförderung gefährlicher Güter |
| SDB | Sicherheitsdatenblatt |
| STP | Kläranlage |
| ThSB | Theoretischer Sauerstoffbedarf (ThSB) |
| TLM | Median Toleranzgrenze |
| VOC | Flüchtige organische Verbindungen |
| CAS-Nr. | Chemical Abstract Service - Nummer |
| N.A.G. | Nicht Anderweitig Genannt |
| vPvB | Sehr persistent und sehr bioakkumulierbar |
| ED | Endokrinschädliche Eigenschaften |

| Vollständiger Wortlaut der H- und EUH-Sätze: | |
|--|---|
| Acute Tox. 4 (Oral) | Akute Toxizität (oral), Kategorie 4 |
| Aquatic Acute 1 | Akut gewässergefährdend, Kategorie 1 |
| Aquatic Chronic 1 | Chronisch gewässergefährdend, Kategorie 1 |
| Carc. 2 | Karzinogenität, Kategorie 2 |
| Flam. Sol. 1 | Entzündbare Feststoffe, Kategorie 1 |
| H228 | Entzündbarer Feststoff. |
| H302 | Gesundheitsschädlich bei Verschlucken. |
| H351 | Kann vermutlich Krebs erzeugen. |
| H400 | Sehr giftig für Wasserorganismen. |
| H410 | Sehr giftig für Wasserorganismen mit langfristiger Wirkung. |

Sicherheitsdatenblatt (SDB), EU

Diese Informationen basieren auf unserem aktuellen Wissen und sollen das Produkt nur im Hinblick auf Gesundheit, Sicherheit und Umweltbedingungen beschreiben. Sie dürfen also nicht als Garantie für spezifische Eigenschaften des Produktes ausgelegt werden.