

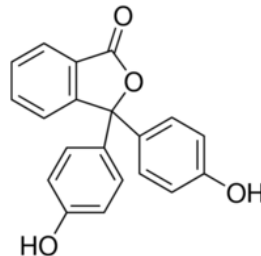
CAS-Nr.: 77-09-8 MSDS

MATERIAL SAFETY DATA SHEET (MSDS)

ABSCHNITT 1: Bezeichnung des Stoffs beziehungsweise des Gemischs und des Unternehmens

1.1. Produktidentifikator

Produktform : Stoff
:
EG Index-Nr. : 604-076-00-1
EG-Nr. : 201-004-7
CAS-Nr. : 77-09-8
Produktcode : 05172
Chemische Struktur :



1.2. Relevante identifizierte Verwendungen des Stoffs oder Gemischs und Verwendungen, von denen abgeraten wird

1.2.1. Relevante identifizierte Verwendungen

Verwendung des Stoffes/des Gemischs : Laboratory chemicals, Manufacture of substances

1.2.2. Verwendungen, von denen abgeraten wird

Keine weiteren Informationen verfügbar

1.3. Einzelheiten zum Lieferanten, der das Sicherheitsdatenblatt bereitstellt

LOBA CHEMIE PVT.LTD.
107 Wode House Road, Jehangir Villa, Colaba
400005 Mumbai - INDIA
T +91 22 6663 6663 - F +91 22 6663 6699
info@lobachemie.com - www.lobachemie.com

1.4. Notrufnummer

Notrufnummer : + 91 22 6663 6663 (9:00am - 6:00 pm)

ABSCHNITT 2: Mögliche Gefahren

2.1. Einstufung des Stoffs oder Gemischs

Einstufung gemäß Verordnung (EG) Nr. 1272/2008 [CLP]

Keimzell-Mutagenität, H341
Kategorie 2
Karzinogenität, Kategorie H350
1A
Reproduktionstoxizität, H361
Kategorie 2

Volltext der Gefahrenklassen und Gefahrenhinweise: siehe Kapitel 16

PHENOLPHTHALEIN INDICATOR

Sicherheitsdatenblatt

Einstufung gemäß Richtlinie 67/548/EWG [DSD] bzw. 1999/45/EG [DPD]

Karz.Kat.1; R45

Muta.Kat.3; R68

Repr.Kat.3; R62

Wortlaut der R-Sätze: siehe unter Abschnitt 16

Schädliche physikalisch-chemische Wirkungen sowie schädliche Wirkungen auf die menschliche Gesundheit und die Umwelt

Keine weiteren Informationen verfügbar

2.2. Kennzeichnungselemente

Kennzeichnung gemäß Verordnung (EG) Nr. 1272/2008 [CLP]

Gefahrenpiktogramme (CLP) :



GHS08

Signalwort (CLP) :

Gefahr

Gefahrenhinweise (CLP) :

H341 - Kann vermutlich genetische Defekte verursachen
H350 - Kann Krebs erzeugen
H361 - Kann vermutlich die Fruchtbarkeit beeinträchtigen oder das Kind im Mutterleib schädigen

Sicherheitshinweise (CLP) :

P201 - Vor Gebrauch besondere Anweisungen einholen
P280 - Schutzhandschuhe/Schutzkleidung/Augenschutz/Gesichtsschutz tragen
P308+P313 - BEI Exposition oder falls betroffen: Ärztlichen Rat einholen/ärztliche Hilfe hinzuziehen

2.3. Sonstige Gefahren

Dieser Stoff/Gemisch erfüllt nicht die PBT-Kriterien der REACH-Verordnung, Annex XIII.

Dieser Stoff/Gemisch erfüllt nicht die vPvB-Kriterien der REACH-Verordnung, Annex XIII.

ABSCHNITT 3: Zusammensetzung/Angaben zu Bestandteilen

3.1. Stoffe

Name : PHENOLPHTHALEIN INDICATOR

CAS-Nr. : 77-09-8

EG-Nr. : 201-004-7

EG Index-Nr. : 604-076-00-1

Wortlaut der R- und H-Sätze: siehe unter Abschnitt 16

PHENOLPHTHALEIN INDICATOR

Sicherheitsdatenblatt

3.2. Gemische

Nicht anwendbar

ABSCHNITT 4: Erste-Hilfe-Maßnahmen

4.1. Beschreibung der Erste-Hilfe-Maßnahmen

- Erste-Hilfe-Maßnahmen nach Einatmen : Die betroffene Person an die frische Luft bringen und in einer Position ruhigstellen, die das Atmen erleichtert.
- Erste-Hilfe-Maßnahmen nach Hautkontakt : Behutsam mit viel Wasser und Seife waschen.
- Erste-Hilfe-Maßnahmen nach Augenkontakt : Eventuell vorhandene Kontaktlinsen nach Möglichkeit entfernen. Weiter ausspülen. Einige Minuten lang behutsam mit Wasser ausspülen.
- Erste-Hilfe-Maßnahmen nach Verschlucken : Den Mund mit Wasser ausspülen. Bei Unwohlsein ärztlichen Rat einholen.

4.2. Wichtigste akute und verzögert auftretende Symptome und Wirkungen

- Symptome/Schäden : Kann vermutlich genetische Defekte verursachen.
- Chronische Symptome : Kann vermutlich das Kind im Mutterleib schädigen. Kann Krebs erzeugen.

4.3. Hinweise auf ärztliche Soforthilfe oder Spezialbehandlung

Symptomatisch behandeln.

ABSCHNITT 5: Maßnahmen zur Brandbekämpfung

5.1. Löschmittel

- Geeignete Löschmittel : Trockenpulver, alkoholbeständiger Schaum, Kohlendioxyd (CO₂).
- Ungünstige Löschmittel : Keinen festen Wasserstrahl benutzen.

5.2. Besondere vom Stoff oder Gemisch ausgehende Gefahren

Keine weiteren Informationen verfügbar

5.3. Hinweise für die Brandbekämpfung

- Schutz bei Brandbekämpfung : Nur mit geeigneter Schutzausrüstung eingreifen.

ABSCHNITT 6: Maßnahmen bei unbeabsichtigter Freisetzung

6.1. Personenbezogene Vorsichtsmaßnahmen, Schutzausrüstungen und in Notfällen anzuwendende Verfahren

6.1.1. Nicht für Notfälle geschultes Personal

- Notfallmaßnahmen : Unnötige Personen entfernen.

6.1.2. Einsatzkräfte

- Schutzausrüstung : Einatmen von Staub/Rauch/Gas/Nebel/Dampf/Aerosol vermeiden.
- Notfallmaßnahmen : Freisetzung einstellen.

6.2. Umweltschutzmaßnahmen

Freisetzung in die Umwelt vermeiden.

6.3. Methoden und Material für Rückhaltung und Reinigung

- Reinigungsverfahren : Schnell aufkehren oder aufsaugen.

6.4. Verweis auf andere Abschnitte

Keine weiteren Informationen verfügbar

ABSCHNITT 7: Handhabung und Lagerung

7.1. Schutzmaßnahmen zur sicheren Handhabung

- Schutzmaßnahmen zur sicheren Handhabung : Nicht in die Augen, auf die Haut oder auf die Kleidung gelangen lassen.
- Hygienemaßnahmen : Vorm Essen, Trinken, Rauchen und beim Verlassen des Arbeitsplatzes die Hände und andere entblößte Stellen mit milder Seife und Wasser waschen.

PHENOLPHTHALEIN INDICATOR

Sicherheitsdatenblatt

7.2. Bedingungen zur sicheren Lagerung unter Berücksichtigung von Unverträglichkeiten

Lagerbedingungen : In der Originalverpackung aufbewahren. Behälter dicht verschlossen halten. An einem trockenen Ort aufbewahren. Vor Feuchtigkeit schützen.

7.3. Spezifische Endanwendungen

Keine weiteren Informationen verfügbar

ABSCHNITT 8: Begrenzung und Überwachung der Exposition/Persönliche Schutzausrüstungen

8.1. Zu überwachende Parameter

Keine weiteren Informationen verfügbar

8.2. Begrenzung und Überwachung der Exposition

Persönliche Schutzausrüstung : Nach Gebrauch ... gründlich waschen.
Handschutz : Schutzhandschuhe
Augenschutz : Schutzbrille oder Sicherheitsgläser.
Haut- und Körperschutz : Bei der Arbeit geeignete Schutzkleidung tragen
Atemschutz : Atemschutz tragen
Sonstige Angaben : Staub/Rauch/Gas/Nebel/Dampf/Aerosol nicht einatmen. Bei Verwendung dieses Produkts nicht essen, trinken oder rauchen.

ABSCHNITT 9: Physikalische und chemische Eigenschaften

9.1. Angaben zu den grundlegenden physikalischen und chemischen Eigenschaften

Aggregatzustand : Feststoff
Molekulargewicht : 318.33 g/mol
Farbe : White powder.
Geruch : geruchlos.
Geruchsschwelle : Keine Daten verfügbar
pH-Wert : Keine Daten verfügbar
Verdunstungsgrad (Butylacetat=1) : Keine Daten verfügbar
Schmelzpunkt : 261 - 263
Stock(Gefrier)punkt : Keine Daten verfügbar
Siedepunkt : Keine Daten verfügbar
Flammpunkt : Keine Daten verfügbar
Selbstentzündungstemperatur : Keine Daten verfügbar
Zersetzungstemperatur : Keine Daten verfügbar
Entzündlichkeit (fest, gasförmig) : Keine Daten verfügbar
Dampfdruck : Keine Daten verfügbar
Relative Dampfdichte bei 20 °C : Keine Daten verfügbar

PHENOLPHTHALEIN INDICATOR

Sicherheitsdatenblatt

Relative Dichte	: Keine Daten verfügbar
Dichte	: 1.299 g/cm ³
Löslichkeit	: Wasser: Slightly soluble in water
Log Pow	: Keine Daten verfügbar
Viskosität, kinematisch	: Keine Daten verfügbar
Viskosität, dynamisch	: Keine Daten verfügbar
Explosive Eigenschaften	: Keine Daten verfügbar
Brandfördernde Eigenschaften	: Keine Daten verfügbar
Explosionsgrenzen	: Keine Daten verfügbar

9.2. Sonstige Angaben

Keine weiteren Informationen verfügbar

ABSCHNITT 10: Stabilität und Reaktivität

10.1. Reaktivität

Keine weiteren Informationen verfügbar

10.2. Chemische Stabilität

Keine weiteren Informationen verfügbar

10.3. Möglichkeit gefährlicher Reaktionen

Keine weiteren Informationen verfügbar

10.4. Zu vermeidende Bedingungen

Keine weiteren Informationen verfügbar

10.5. Unverträgliche Materialien

Keine weiteren Informationen verfügbar

10.6. Gefährliche Zersetzungsprodukte

Keine weiteren Informationen verfügbar

ABSCHNITT 11: Toxikologische Angaben

11.1. Angaben zu toxikologischen Wirkungen

Akute Toxizität : Nicht eingestuft

Ätz-/Reizwirkung auf die Haut : Nicht eingestuft

Schwere Augenschädigung/-reizung : Nicht eingestuft

Sensibilisierung der Atemwege/Haut : Nicht eingestuft

Keimzell-Mutagenität : Kann vermutlich genetische Defekte verursachen.

Karzinogenität : Kann Krebs erzeugen.

Reproduktionstoxizität : Kann vermutlich die Fruchtbarkeit beeinträchtigen oder das Kind im Mutterleib schädigen.

Spezifische Zielorgan-Toxizität bei einmaliger Exposition : Nicht eingestuft

PHENOLPHTHALEIN INDICATOR

Sicherheitsdatenblatt

Spezifische Zielorgan-Toxizität bei wiederholter Exposition : Nicht eingestuft

Aspirationsgefahr : Nicht eingestuft

ABSCHNITT 12: Umweltbezogene Angaben

12.1. Toxizität

Keine weiteren Informationen verfügbar

12.2. Persistenz und Abbaubarkeit

Keine weiteren Informationen verfügbar

12.3. Bioakkumulationspotenzial

Keine weiteren Informationen verfügbar

12.4. Mobilität im Boden

Keine weiteren Informationen verfügbar

12.5. Ergebnisse der PBT- und vPvB-Beurteilung

PHENOLPHTHALEIN INDICATOR (77-09-8)

Dieser Stoff/Gemisch erfüllt nicht die PBT-Kriterien der REACH-Verordnung, Annex XIII.

Dieser Stoff/Gemisch erfüllt nicht die vPvB-Kriterien der REACH-Verordnung, Annex XIII.

12.6. Andere schädliche Wirkungen

Keine weiteren Informationen verfügbar

ABSCHNITT 13: Hinweise zur Entsorgung

13.1. Verfahren der Abfallbehandlung

Empfehlungen für die Produkt-/Verpackung-Abfallentsorgung : Inhalt/Behälter ... zuführen.

ABSCHNITT 14: Angaben zum Transport

Entsprechend den Anforderungen von ADR / RID / IMDG / IATA / ADN

14.1. UN-Nummer

UN-Nr. (ADR) : Nicht anwendbar

UN-Nr. (IMDG) : Nicht anwendbar

UN-Nr. (IATA) : Nicht anwendbar

UN-Nr. (ADN) : Nicht anwendbar

UN-Nr. (RID) : Nicht anwendbar

14.2. Ordnungsgemäße UN-Versandbezeichnung

Richtige : Nicht anwendbar

Versandbezeichnung/Beschreibung (ADR)

PHENOLPHTHALEIN INDICATOR

Sicherheitsdatenblatt

Proper Shipping Name (IMDG)	: Nicht anwendbar
Richtige Versandbezeichnung/Beschreibung (IATA)	: Nicht anwendbar
Richtige Versandbezeichnung/Beschreibung (ADN)	: Nicht anwendbar
Richtige Versandbezeichnung/Beschreibung (RID)	: Nicht anwendbar

14.3. Transportgefahrenklassen

ADR

Transportgefahrenklassen (ADR) : Nicht anwendbar

IMDG

Transportgefahrenklassen (IMDG) : Nicht anwendbar

IATA

Transportgefahrenklassen (IATA) : Nicht anwendbar

ADN

Transportgefahrenklassen (ADN) : Nicht anwendbar

RID

Transportgefahrenklassen (RID) : Nicht anwendbar

14.4. Verpackungsgruppe

Verpackungsgruppe (ADR) : Nicht anwendbar

Verpackungsgruppe (IMDG) : Nicht anwendbar

Verpackungsgruppe (IATA) : Nicht anwendbar

Verpackungsgruppe (ADN) : Nicht anwendbar

Verpackungsgruppe (RID) : Nicht anwendbar

14.5. Umweltgefahren

Umweltgefährlich : Nein

Meeresschadstoff : Nein

Sonstige Angaben : Keine zusätzlichen Informationen verfügbar

14.6. Besondere Vorsichtsmaßnahmen für den Verwender

- Landtransport

Keine Daten verfügbar

- Seeschifftransport

Keine Daten verfügbar

- Lufttransport

Keine Daten verfügbar

- Binnenschifftransport

Keine Daten verfügbar

- Bahntransport

Keine Daten verfügbar

14.7. Massengutbeförderung gemäß Anhang II des MARPOL-Übereinkommens 73/78 und gemäß IBC-Code

Nicht anwendbar

PHENOLPHTHALEIN INDICATOR

Sicherheitsdatenblatt

ABSCHNITT 15: Rechtsvorschriften

15.1. Vorschriften zu Sicherheit, Gesundheits- und Umweltschutz/spezifische Rechtsvorschriften für den Stoff oder das Gemisch

15.1.1. EU-Verordnungen

Keine Beschränkungen nach Anhang XVII (REACH)

Phenolphthalein ist auf der REACH-Kandidatenliste

PHENOLPHTHALEIN INDICATOR is not on the REACH Annex XIV List

15.1.2. Nationale Vorschriften

Deutschland

Störfall-Verordnung - 12. BImSchV : Unterliegt nicht der 12. BImSchV (Bundes-Immissionsschutzverordnung) (Störfall-Verordnung)

Dänemark

Empfehlungen der dänischen Vorschriften : Young people below the age of 18 years are not allowed to use the product
Pregnant/breastfeeding women working with the product must not be in direct contact with the product
The requirements from the Danish Working Environment Authorities regarding work with carcinogens must be followed during use and disposal

15.2. Stoffsicherheitsbeurteilung

Keine weiteren Informationen verfügbar

ABSCHNITT 16: Sonstige Angaben

Wortlaut der R-, H- und EUH-Sätze:

Carc. 1A	Karzinogenität, Kategorie 1A
Muta. 2	Keimzell-Mutagenität, Kategorie 2
Repr. 2	Reproduktionstoxizität, Kategorie 2
H341	Kann vermutlich genetische Defekte verursachen
H350	Kann Krebs erzeugen
H361	Kann vermutlich die Fruchtbarkeit beeinträchtigen oder das Kind im Mutterleib schädigen
R45	Kann Krebs erzeugen
R62	Kann möglicherweise die Fortpflanzungsfähigkeit beeinträchtigen
R68	Irreversibler Schaden möglich

PHENOLPHTHALEIN INDICATOR

Sicherheitsdatenblatt

Diese Informationen basieren auf unserem aktuellen Wissen und sollen das Produkt nur im Hinblick auf Gesundheit, Sicherheit und Umweltbedingungen beschreiben. Sie darf also nicht als eine Garantie für irgendeine spezifische Eigenschaft des Produktes ausgelegt werden