

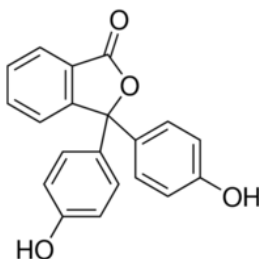
CAS เลขที่: 77-09-8 MSDS

MATERIAL SAFETY DATA SHEET (MSDS)

ส่วนที่ 1: การบ่งชี้สารเดี่ยว/สารผสม/บริษัท

1.1. การบ่งชี้ผลิตภัณฑ์

รูปแบบผลิตภัณฑ์	: สาร
	:
ดัชนี EC เลขที่	: 604-076-00-1
EC เลขที่	: 201-004-7
CAS เลขที่	: 77-09-8
รหัสสินค้า	: 05172
โครงสร้างทางเคมี	:



1.2. การใช้งานที่ระบุที่เกี่ยวข้องของสารเดี่ยวหรือสารผสมและไม่แนะนำให้ใช้กับ

1.2.1. การใช้งานที่ระบุที่เกี่ยวข้อง

การใช้สารเดี่ยวหรือสารผสม : Laboratory chemicals, Manufacture of substances

1.2.2. ไม่แนะนำให้ใช้กับ

ไม่มีข้อมูลเพิ่มเติม

1.3. เอกสารข้อมูลความปลอดภัย

LOBA CHEMIE PVT.LTD.
107 Wode House Road, Jehangir Villa, Colaba
400005 Mumbai - INDIA
T +91 22 6663 6663 - F +91 22 6663 6699
info@lobachemie.com - www.lobachemie.com

1.4. หมายเลขโทรศัพท์ฉุกเฉิน

หมายเลขฉุกเฉิน : + 91 22 6663 6663 (9:00am - 6:00 pm)

ส่วนที่ 2: การบ่งชี้อันตราย

2.1. การจำแนกประเภทของสารเดี่ยวหรือสารผสม

การจำแนกประเภทตามข้อกำหนด (CE) เลขที่ 1272/2008 [CLP]

การก่อให้เกิดการกลายพันธุ์ของเซลล์สืบพันธุ์ H341

หรือ ประเภทย่อย ๒

การก่อมะเร็ง ประเภทย่อย ๑A H350

ความเป็นพิษต่อระบบสืบพันธุ์ H361

PHENOLPHTHALEIN INDICATOR

เอกสารข้อมูลความปลอดภัย

ประเภทย่อย ๒

ข้อความเติมของการจำแนกประเภทและข้อความ H : ดูส่วนที่ 16

การจำแนกประเภทตามคำสั่ง 67/548/EEC หรือ 1999/45/EC

Carc.Cat.1; R45

Muta.Cat.3; R68

Repr.Cat.3; R62

ดูข้อความทั้งหมดของประโยค R : ดูหัวข้อที่ 16

อาการที่ไม่พึงประสงค์ทางเคมีกายภาพ, สุขภาพของมนุษย์ และผลกระทบต่อสิ่งแวดล้อม

ไม่มีข้อมูลเพิ่มเติม

2.2. องค์ประกอบของฉลาก

การติดฉลากตามข้อกำหนด (CE) เลขที่ 1272/2008 [CLP]

รูปสัญลักษณ์ของความเป็นอันตราย (CLP)

:



GHS08

Signal word (CLP)

: อันตราย

ข้อความแสดงความเป็นอันตราย (CLP)

: H341 - มีข้อสงสัยว่าอาจเกิดความผิดปกติต่อพันธุกรรม
H350 - อาจก่อให้เกิดมะเร็ง
H361 - มีข้อสงสัยว่าอาจเกิดอันตรายต่อการเจริญพันธุ์หรือทารกในครรภ์

ข้อความที่แสดงข้อควรระวัง (CLP)

: P201 - ต้องได้รับคำแนะนำก่อนการใช้
P280 - สวม ถุงมือ เสื้อป้องกัน แวนตา และหน้ากาก
P308+P313 - ถ้าได้รับสัมผัสหรือมีความกังวล โทรศัทพ์หาศูนย์พิษวิทยาหรือแพทย์

2.3. ความเป็นอันตรายอื่น ๆ

สาร/สารผสมนี้ไม่ตรงตามเกณฑ์ PBT ของกฎระเบียบ REACH, ภาคผนวก XIII

สาร/สารผสมนี้ไม่ตรงตามเกณฑ์ VPvB ของกฎระเบียบ REACH, ภาคผนวก XIII

ส่วนที่ 3: องค์ประกอบและข้อมูลเกี่ยวกับส่วนผสม

3.1. สารเดี่ยว

ชื่อ : PHENOLPHTHALEIN INDICATOR

CAS เลขที่ : 77-09-8

EC เลขที่ : 201-004-7

ดัชนี EC เลขที่ : 604-076-00-1

PHENOLPHTHALEIN INDICATOR

เอกสารข้อมูลความปลอดภัย

ดูข้อความทั้งหมดของประโยค R และ H : ดูหัวข้อที่ 16

3.2. สารผสม

ไม่ใช่

ส่วนที่ 4: มาตรการปฐมพยาบาล

4.1. รายละเอียดของมาตรการปฐมพยาบาล

มาตรการปฐมพยาบาลหลังจากการหายใจเข้าไป	: เคลื่อนย้ายผู้ได้รับผลกระทบไปอยู่ในที่ระบายอากาศบริสุทธิ์ ให้พักผ่อนในสภาพที่หายใจได้สะดวก.
มาตรการปฐมพยาบาลหลังจากการสัมผัสผิวหนัง	: ล้างเบา ๆ ด้วยสบู่และน้ำจำนวนมาก ๆ.
มาตรการปฐมพยาบาลหลังจากการสัมผัสดวงตา	: ถอดคอนแทคเลนส์ออก ถ้ากระทำได้ง่าย และชะล้างด้วยน้ำ. ชะล้างด้วยน้ำอย่างระมัดระวังเป็นเวลาหลายนาที.
มาตรการปฐมพยาบาลหลังจากการกลืนกิน	: Rinse mouth out with water. If you feel unwell, seek medical advice.

4.2. อาการหรือผลกระทบที่สำคัญทั้งที่เกิดเฉียบพลันและที่เกิดขึ้นภายหลัง

อาการ/การบาดเจ็บ	: มีข้อสงสัยว่าอาจเกิดความผิดปกติต่อพันธุกรรม.
อาการเรื้อรัง	: มีข้อสงสัยว่าอาจเกิดอันตรายต่อทารกในครรภ์. May cause cancer.

4.3. ระบุถึงข้อควรพิจารณาทางการแพทย์ที่ต้องทำทันที และการดูแลรักษาเฉพาะที่ควรดำเนินการ

Treat symptomatically.

ส่วนที่ 5: มาตรการผจญเพลิง

5.1. สารดับเพลิง

สารดับเพลิงที่เหมาะสม	: dry chemical powder, alcohol-resistant foam, carbon dioxide (CO2).
สารดับเพลิงที่ไม่เหมาะสม	: Do not use a heavy water stream.

5.2. ความเป็นอันตรายเฉพาะที่เกิดขึ้นจากสารเดี่ยวหรือสารผสม

ไม่มีข้อมูลเพิ่มเติม

5.3. ข้อแนะนำสำหรับนักผจญเพลิง

การป้องกันระหว่างการผจญเพลิง	: Do not attempt to take action without suitable protective equipment.
------------------------------	--

ส่วนที่ 6: มาตรการจัดการเมื่อมีการหกหรือไหลของสาร

6.1. ข้อระวังส่วนบุคคล อุปกรณ์ป้องกันอันตราย และขั้นตอนการปฏิบัติงานฉุกเฉิน

6.1.1. สำหรับผู้ที่ไม่ใช่หน่วยกู้ภัย

ขั้นตอนฉุกเฉิน	: Evacuate unnecessary personnel.
----------------	-----------------------------------

6.1.2. สำหรับหน่วยกู้ภัย

อุปกรณ์ป้องกัน	: หลีกเลี่ยงหายใจเอา ฝุ่น ฟุ้ง ก๊าซ ไอ หรือสเปรย์ เข้าไป.
ขั้นตอนฉุกเฉิน	: Stop release.

6.2. ข้อควรระวังสำหรับสิ่งแวดล้อม

หลีกเลี่ยงการปล่อยสู่สิ่งแวดล้อม.

6.3. วิธีการและวัสดุสำหรับกักเก็บและทำความสะอาด

วิธีการในการทำความสะอาด	: Clean up immediately by sweeping or vacuum.
-------------------------	---

6.4. อ้างอิงหัวข้ออื่น ๆ

ไม่มีข้อมูลเพิ่มเติม

PHENOLPHTHALEIN INDICATOR

เอกสารข้อมูลความปลอดภัย

ส่วนที่ 7: การขนย้าย เคลื่อนย้าย ใช้งาน และเก็บรักษา

7.1. ข้อควรระวังในการขนถ่ายเคลื่อนย้าย ใช้งาน และการเก็บรักษาอย่างปลอดภัย

ข้อควรระวังในการขนถ่ายเคลื่อนย้าย ใช้งาน และการเก็บรักษาอย่างปลอดภัย : ห้ามให้เข้าตา สัมผัสผิวหนัง หรือเปื้อนเสื้อผ้า.
มาตรการสุขอนามัย : Wash hands and other exposed areas with mild soap and water before eating, drinking or smoking and when leaving work.

7.2. สภาวะการเก็บรักษาอย่างปลอดภัย รวมทั้งข้อห้ามในการเก็บรักษาสารที่เข้ากันไม่ได้

เงื่อนไขในการเก็บรักษา : Store in original container. เก็บในภาชนะที่ปิดสนิท. เก็บรักษาในที่ที่แห้ง. ป้องกันความชื้น.

7.3. การใช้ปลายทางเฉพาะ

ไม่มีข้อมูลเพิ่มเติม

ส่วนที่ 8: การควบคุมการรับสัมผัสและการป้องกัน

8.1. คำต่าง ๆ ที่ใช้ควบคุม

ไม่มีข้อมูลเพิ่มเติม

8.2. การควบคุมการรับสัมผัส

อุปกรณ์ป้องกันส่วนบุคคล : ล้าง ... ให้สะอาดตลอดหลังการดำเนินการใด ๆ.
การป้องกันมือ : ถุงมือป้องกัน
การป้องกันดวงตา : Chemical goggles or safety glasses
การป้องกันผิวหนังและร่างกาย : สวมชุดป้องกันที่เหมาะสม
การป้องกันระบบหายใจ : สวมอุปกรณ์ช่วยหายใจ
ข้อมูลอื่น ๆ : ห้ามหายใจเอา ฝุ่น พุ่ม ก๊าซ ไอ หรือสเปรย์ เข้าไป. ห้ามกลืนกิน ดื่ม หรือสูบบุหรี่เมื่อใช้ผลิตภัณฑ์นี้.

ส่วนที่ 9: คุณสมบัติทางกายภาพและทางเคมี

9.1. ข้อมูลพื้นฐานเกี่ยวกับคุณสมบัติทางกายภาพและทางเคมี

สภาพร่างกาย : Solid
มวลโมเลกุล : 318.33 g./mol
สี : White powder.
กลิ่น : odourless.
ค่าขีดจำกัดของกลิ่นที่รับได้ : ไม่มีข้อมูล
pH : ไม่มีข้อมูล
อัตราการระเหยสัมพัทธ์ (ที่อุณหภูมิ = 1) : ไม่มีข้อมูล
จุดหลอมเหลว : 261 - 263
จุดเยือกแข็ง : ไม่มีข้อมูล
จุดเดือด : ไม่มีข้อมูล
จุดวาบไฟ : ไม่มีข้อมูล

PHENOLPHTHALEIN INDICATOR

เอกสารข้อมูลความปลอดภัย

อุณหภูมิที่ลุกติดไฟได้เอง	: ไม่มีข้อมูล
อุณหภูมิของการสลายตัว	: ไม่มีข้อมูล
ความไวไฟ (ของแข็ง ก๊าซ)	: ไม่มีข้อมูล
ความดันไอ	: ไม่มีข้อมูล
ความหนาแน่นสัมพัทธ์ของไอที่ 20 องศาเซลเซียส	: ไม่มีข้อมูล
ความหนาแน่นสัมพัทธ์	: ไม่มีข้อมูล
ความหนาแน่น	: 1.299 ก./ซม. ³
ความสามารถในการละลายได้	: ง่าย: Slightly soluble in water
Log Pow	: ไม่มีข้อมูล
ความหนืด, ดินเนติกส์	: ไม่มีข้อมูล
ความหนืด, ไดนามิก	: ไม่มีข้อมูล
คุณสมบัติของการระเบิด	: ไม่มีข้อมูล
คุณสมบัติออกซิไดซ์	: ไม่มีข้อมูล
ขีดจำกัดของการระเบิด	: ไม่มีข้อมูล

9.2. ข้อมูลอื่น ๆ

ไม่มีข้อมูลเพิ่มเติม

ส่วนที่ 10: ความเสถียรและการเกิดปฏิกิริยา

10.1. การเกิดปฏิกิริยา

ไม่มีข้อมูลเพิ่มเติม

10.2. ความเสถียรทางเคมี

ไม่มีข้อมูลเพิ่มเติม

10.3. ความเป็นไปได้ในการเกิดปฏิกิริยาอันตราย

ไม่มีข้อมูลเพิ่มเติม

10.4. สภาวะที่ควรหลีกเลี่ยง

ไม่มีข้อมูลเพิ่มเติม

10.5. วัสดุที่เข้ากันไม่ได้

ไม่มีข้อมูลเพิ่มเติม

10.6. ความเป็นอันตรายของสารที่เกิดจากการสลายตัว

ไม่มีข้อมูลเพิ่มเติม

ส่วนที่ 11: ข้อมูลด้านพิษวิทยา

11.1. ข้อมูลเกี่ยวกับผลกระทบต่อพิษวิทยา

ความเป็นพิษเฉียบพลัน : ไม่จัดจำแนก

การกัดกร่อนและการคายเคืองต่อผิวหนัง : ไม่จัดจำแนก

PHENOLPHTHALEIN INDICATOR

เอกสารข้อมูลความปลอดภัย

การทำลายดวงตาอย่างรุนแรงและการระคายเคืองต่อดวงตา	: ไม่จัดจำแนก
การทำให้ไวต่อการกระตุ้นอาการแพ้ต่อระบบทางเดินหายใจหรือผิวหนัง	: ไม่จัดจำแนก
การก่อให้เกิดการกลายพันธุ์ของเซลล์สืบพันธุ์	: มีข้อสงสัยว่าอาจเกิดความผิดปกติต่อพันธุกรรม.
การก่อมะเร็ง	: อาจก่อให้เกิดมะเร็ง.
ความเป็นพิษต่อระบบสืบพันธุ์	: มีข้อสงสัยว่าอาจเกิดอันตรายต่อการเจริญพันธุ์หรือทารกในครรภ์.
ความเป็นพิษต่ออวัยวะเป้าหมายอย่างเฉพาะเจาะจง (การรับสัมผัสครั้งเดียว)	: ไม่จัดจำแนก
ความเป็นพิษต่ออวัยวะเป้าหมายอย่างเฉพาะเจาะจง (การรับสัมผัสซ้ำ)	: ไม่จัดจำแนก
ความเป็นอันตรายจากการสลาย	: ไม่จัดจำแนก

ส่วนที่ 12: ข้อมูลด้านสิ่งแวดล้อม

12.1. ความเป็นพิษ

ไม่มีข้อมูลเพิ่มเติม

12.2. การตกค้างยาวนานและความสามารถในการย่อยสลาย

ไม่มีข้อมูลเพิ่มเติม

12.3. ศักยภาพในการสะสมทางชีวภาพ

ไม่มีข้อมูลเพิ่มเติม

12.4. การเคลื่อนย้ายในดิน

ไม่มีข้อมูลเพิ่มเติม

12.5. ผลของการประเมิน PBT และ vPvB

PHENOLPHTHALEIN INDICATOR (77-09-8)

สาร/สารผสมนี้ไม่ตรงตามเกณฑ์ PBT ของกฎระเบียบ REACH, ภาคผนวก XIII

สาร/สารผสมนี้ไม่ตรงตามเกณฑ์ vPvB ของกฎระเบียบ REACH, ภาคผนวก XIII

12.6. ผลกระทบในทางเสียด้านอื่น ๆ

ไม่มีข้อมูลเพิ่มเติม

ส่วนที่ 13: ข้อพิจารณาในการกำจัด

13.1. วิธีการกำจัดของเสีย

Product/Packaging disposal recommendations : กำจัดสารหรือภาชนะบรรจุ ...

PHENOLPHTHALEIN INDICATOR

เอกสารข้อมูลความปลอดภัย

ส่วนที่ 14: ข้อมูลการขนส่ง

ตาม ADR / RID / IMDG / IATA / ADN

14.1. หมายเลขสหประชาชาติ

UN-เลขที่ (ADR)	: ไม่ใช้
UN-เลขที่ (IMDG)	: ไม่ใช้
UN-เลขที่ (IATA)	: ไม่ใช้
UN-เลขที่ (ADN)	: ไม่ใช้
UN-เลขที่ (RID)	: ไม่ใช้

14.2. ชื่อที่ถูกต้องในการขนส่งสหประชาชาติ

Proper Shipping Name (ADR)	: ไม่ใช้
Proper Shipping Name (IMDG)	: ไม่ใช้
ชื่อที่ใช้ในการขนส่ง (IATA)	: ไม่ใช้
ชื่อที่ใช้ในการขนส่ง (ADN)	: ไม่ใช้
ชื่อที่ใช้ในการขนส่ง (RID)	: ไม่ใช้

14.3. ประเภทความเป็นอันตรายสำหรับการขนส่ง

ADR

ประเภทความเป็นอันตรายสำหรับการขนส่ง (ADR) : ไม่ใช้

IMDG

ประเภทความเป็นอันตรายสำหรับการขนส่ง (IMDG) : ไม่ใช้

IATA

ประเภทความเป็นอันตรายสำหรับการขนส่ง (IATA) : ไม่ใช้

ADN

ประเภทความเป็นอันตรายสำหรับการขนส่ง (ADN) : ไม่ใช้

RID

ประเภทความเป็นอันตรายสำหรับการขนส่ง (RID) : ไม่ใช้

14.4. กลุ่มการบรรจุ

กลุ่มการบรรจุ (ADR)	: ไม่ใช้
กลุ่มการบรรจุ (IMDG)	: ไม่ใช้
กลุ่มบรรจุภัณฑ์ (IATA)	: ไม่ใช้
กลุ่มบรรจุภัณฑ์ (ADN)	: ไม่ใช้
กลุ่มการบรรจุ (RID)	: ไม่ใช้

14.5. ความเป็นอันตรายต่อสิ่งแวดล้อม

อันตรายสำหรับสิ่งแวดล้อม	: No
มลภาวะทางทะเล	: No
ข้อมูลอื่น ๆ	: ไม่มีข้อมูลเพิ่มเติม

PHENOLPHTHALEIN INDICATOR

เอกสารข้อมูลความปลอดภัย

14.6. ข้อควรระวังพิเศษสำหรับผู้ใช้

- การขนส่งทางบก

ไม่มีข้อมูล

- การขนส่งทางเรือ

ไม่มีข้อมูล

- การขนส่งทางอากาศ

ไม่มีข้อมูล

- การขนส่งทางน้ำภายในประเทศ

ไม่มีข้อมูล

- การขนส่งทางรถไฟ

ไม่มีข้อมูล

14.7. การขนส่งด้วยภาชนะขนาดใหญ่ ให้เป็นไปตามภาคผนวก II ของ MARPOL 73/78 และ IBC Code

ไม่ใช่

ส่วนที่ 15: ข้อมูลด้านกฎข้อบังคับ

15.1. กฎระเบียบและกฎหมายด้านความปลอดภัย สุขภาพและสิ่งแวดล้อม ที่เฉพาะเจาะจงสำหรับสารเดี่ยวหรือสารผสม

15.1.1. กฎระเบียบของ EU

ไม่มีข้อจำกัดตามภาคผนวก XVII ของ REACH

Phenolphthalein is on the REACH Candidate List

PHENOLPHTHALEIN INDICATOR is not on the REACH Annex XIV List

15.1.2. กฎระเบียบของประเทศ

เยอรมนี

12th Ordinance Implementing the Federal Immission Control Act - 12.BImSchV : ไม่อยู่ภายใต้ BImSchV 12BImSchV ฉบับที่ 12 (พระราชกฤษฎีกาว่าด้วยการป้องกันมลพิษทางอากาศ)
(กฎระเบียบว่าด้วยอุบัติเหตุที่ร้ายแรง)

เดนมาร์ก

คำแนะนำในตำราของเดนมาร์ก : Young people below the age of 18 years are not allowed to use the product
Pregnant/breastfeeding women working with the product must not be in direct contact with the product
The requirements from the Danish Working Environment Authorities regarding work with carcinogens must be followed during use and disposal

15.2. การประเมินความปลอดภัยของสารเคมี

ไม่มีข้อมูลเพิ่มเติม

PHENOLPHTHALEIN INDICATOR

เอกสารข้อมูลความปลอดภัย

ส่วนที่ 16: ข้อมูลอื่น ๆ

ข้อความทั้งหมดของประโยค R-H- และ EUH:

Carc. 1A	การก่อมะเร็ง ประเภทย่อย ๑A
Muta. 2	การก่อให้เกิดการกลายพันธุ์ของเซลล์สืบพันธุ์ ประเภทย่อย ๒
Repr. 2	ความเป็นพิษต่อระบบสืบพันธุ์ ประเภทย่อย ๒
H341	มีข้อสงสัยว่าอาจเกิดความผิดปกติต่อพันธุกรรม
H350	อาจก่อให้เกิดมะเร็ง
H361	มีข้อสงสัยว่าอาจเกิดอันตรายต่อการเจริญพันธุ์หรือทารกในครรภ์
R45	May cause cancer
R62	Possible risk of impaired fertility
R68	Possible risk of irreversible effects

ข้อมูลนี้จะขึ้นอยู่กับความรู้ของเราในปัจจุบันและมีวัตถุประสงค์เพื่ออธิบายถึงผลิตภัณฑ์เพื่อสุขภาพ ความปลอดภัย และข้อกำหนดด้านสิ่งแวดล้อมเท่านั้น
ดังนั้นจึงไม่ควรตีความว่าเป็นหลักประกันของคุณสมบัติของผลิตภัณฑ์ใด ๆ