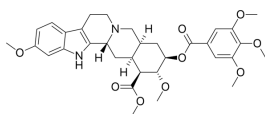


### ABSCHNITT 1: Bezeichnung des Stoffs beziehungsweise des Gemischs und des Unternehmens

#### 1.1. Produktidentifikator

Produktform : Stoff  
Handelsname : RESERPINE EXTRA PURE  
EG-Nr. : 200-047-9  
CAS-Nr. : 50-55-5  
Produktcode : 05554  
Produktart : Heterocyclic organic compound  
Formel : C33H40N2O9  
Chemische Struktur :



Synonyme : Methyl reserpate-3,4,5-trimethoxybenzoic acid; 3,4,5-Trimethoxybenzoyl methyl reserpate

#### 1.2. Relevante identifizierte Verwendungen des Stoffs oder Gemischs und Verwendungen, von denen abgeraten wird

##### Relevante identifizierte Verwendungen

Verwendung des Stoffs/des Gemischs : Laboratory chemicals, Manufacture of substances

#### 1.3. Einzelheiten zum Lieferanten, der das Sicherheitsdatenblatt bereitstellt

LOBA CHEMIE PVT.LTD.  
107 Wode House Road, Jehangir Villa, Colaba  
400005 Mumbai  
INDIA  
T +91 22 6663 6663, F +91 22 6663 6699  
[info@lobachemie.com](mailto:info@lobachemie.com), [www.lobachemie.com](http://www.lobachemie.com)

#### 1.4. Notrufnummer

Notrufnummer : + 91 22 6663 6663 (9:00am - 6:00 pm)

### ABSCHNITT 2: Mögliche Gefahren

#### 2.1. Einstufung des Stoffs oder Gemischs

##### Einstufung gemäß Verordnung (EG) Nr. 1272/2008 [CLP]

Akute Toxizität (oral), Kategorie 4 H302  
Karzinogenität, Kategorie 2 H351  
Reproduktionstoxizität, Kategorie 1A H360D  
Spezifische Zielorgan-Toxizität (einmalige Exposition), Kategorie 3, betäubende Wirkungen H336  
Wortlaut der H- und EUH-Sätze: siehe Abschnitt 16

##### Schädliche physikalisch-chemische, gesundheitliche und Umwelt-Wirkungen

Kann vermutlich Krebs erzeugen. Kann die Fruchtbarkeit beeinträchtigen oder das Kind im Mutterleib schädigen. Kann Schläfrigkeit und Benommenheit verursachen. Gesundheitsschädlich bei Verschlucken.

#### 2.2. Kennzeichnungselemente

##### Kennzeichnung gemäß Verordnung (EG) Nr. 1272/2008 [CLP]

Gefahrenpiktogramme (CLP) :



GHS07

GHS08

Signalwort (CLP) : Gefahr

# RESERPINE EXTRA PURE

## Sicherheitsdatenblatt

gemäß REACH-Verordnung (EG) 1907/2006 einschließlich Änderungsverordnung (EU) 2020/878

Gefahrenhinweise (CLP)	: H302 - Gesundheitsschädlich bei Verschlucken. H336 - Kann Schläfrigkeit und Benommenheit verursachen. H351 - Kann vermutlich Krebs erzeugen. H360D - Kann das Kind im Mutterleib schädigen.
Sicherheitshinweise (CLP)	: P202 - Vor Gebrauch alle Sicherheitshinweise lesen und verstehen. P261 - Einatmen von Staub/Rauch/Gas/Nebel/Dampf/Aerosol vermeiden. P264 - Nach Gebrauch die Hände und Unterarme gründlich waschen. P271 - Nur im Freien oder in gut belüfteten Räumen verwenden. P301+P312 - BEI VERSCHLUCKEN: Bei Unwohlsein GIFTINFORMATIONSZENTRUM oder Arzt anrufen. P308+P313 - BEI Exposition oder falls betroffen: Ärztlichen Rat einholen/ärztliche Hilfe hinzuziehen.

### 2.3. Sonstige Gefahren

Keine weiteren Informationen verfügbar

## ABSCHNITT 3: Zusammensetzung/Angaben zu Bestandteilen

### 3.1. Stoffe

Art des Stoffs : Einkomponentig

Name	Produktidentifikator	%
RESERPINE	CAS-Nr.: 50-55-5 EG-Nr.: 200-047-9	100

## ABSCHNITT 4: Erste-Hilfe-Maßnahmen

### 4.1. Beschreibung der Erste-Hilfe-Maßnahmen

Erste-Hilfe-Maßnahmen allgemein	: BEI Exposition oder falls betroffen: Ärztlichen Rat einholen/ärztliche Hilfe hinzuziehen. Bei Unwohlsein Giftinformationszentrum oder Arzt anrufen.
Erste-Hilfe-Maßnahmen nach Einatmen	: Die Person an die frische Luft bringen und für ungehinderte Atmung sorgen. Sauerstoff oder, falls erforderlich, künstliche Beatmung. Bei Unwohlsein ärztlichen Rat einholen.
Erste-Hilfe-Maßnahmen nach Hautkontakt	: Behutsam mit viel Wasser und Seife waschen. Bei Hautreizung: Ärztlichen Rat einholen/ärztliche Hilfe hinzuziehen. Haut mit viel Wasser abwaschen.
Erste-Hilfe-Maßnahmen nach Augenkontakt	: Eventuell vorhandene Kontaktlinsen nach Möglichkeit entfernen. Weiter ausspülen. Einige Minuten lang behutsam mit Wasser ausspülen. Bei anhaltender Augenreizung: Ärztlichen Rat einholen/ärztliche Hilfe hinzuziehen.
Erste-Hilfe-Maßnahmen nach Verschlucken	: Mund ausspülen. Bei Unwohlsein GIFTINFORMATIONSZENTRUM/Arzt anrufen. Bei Unwohlsein Giftinformationszentrum oder Arzt anrufen.
Self protection of the first-aider	: Ersthelfer werden mit geeigneter persönlicher Schutzausrüstung ausgestattet.

### 4.2. Wichtigste akute und verzögert auftretende Symptome und Wirkungen

Symptome/Wirkungen	: Kann Schläfrigkeit und Benommenheit verursachen.
Symptome/Wirkungen nach Einatmen	: Gesundheitsschädlich bei Einatmen.
Symptome/Wirkungen nach Hautkontakt	: Gesundheitsschädlich bei Hautkontakt.
Symptome/Wirkungen nach Augenkontakt	: Unter normalen Umständen keine. Produktstaub kann Augenreizung verursachen.
Symptome/Wirkungen nach Verschlucken	: Gesundheitsschädlich bei Verschlucken.
Chronische Symptome	: Steht im Verdacht, karzinogen zu sein. Kann vermutlich das Kind im Mutterleib schädigen. Kann die Fruchtbarkeit beeinträchtigen oder das Kind im Mutterleib schädigen.

### 4.3. Hinweise auf ärztliche Soforthilfe oder Spezialbehandlung

Symptomatisch behandeln.

# RESERPINE EXTRA PURE

## Sicherheitsdatenblatt

gemäß REACH-Verordnung (EG) 1907/2006 einschließlich Änderungsverordnung (EU) 2020/878

### ABSCHNITT 5: Maßnahmen zur Brandbekämpfung

#### 5.1. Löschmittel

- Geeignete Löschmittel : Trockenlöschpulver, alkoholbeständiger Schaum, Kohlendioxid (CO<sub>2</sub>). Wassersprühstrahl. Trockenlöschpulver. Schaum.
- Ungeeignete Löschmittel : Keinen starken Wasserstrahl benutzen.

#### 5.2. Besondere vom Stoff oder Gemisch ausgehende Gefahren

- Brandgefahr : Keine Brandgefahr.
- Explosionsgefahr : Keine direkte Explosionsgefahr.
- Gefährliche Zerfallsprodukte im Brandfall : Mögliche Freisetzung giftiger Rauchgase.

#### 5.3. Hinweise für die Brandbekämpfung

- Löschanweisungen : Feuer von einem geschützten Platz in sicherer Entfernung bekämpfen. Brandabschnitt nicht ohne ausreichende Schutzausrüstung, einschließlich Atemschutz betreten.
- Schutz bei der Brandbekämpfung : Nicht versuchen ohne geeignete Schutzausrüstung tätig zu werden. Umgebungsluft-unabhängiges Atemschutzgerät. Vollständige Schutzkleidung.

### ABSCHNITT 6: Maßnahmen bei unbeabsichtigter Freisetzung

#### 6.1. Personenbezogene Vorsichtsmaßnahmen, Schutzausrüstungen und in Notfällen anzuwendende Verfahren

- Allgemeine Maßnahmen : Falls das Produkt in die Kanalisation oder öffentliche Gewässer gelangt, sind die Behörden zu benachrichtigen. Verschüttete Mengen aufnehmen, um Materialschäden zu vermeiden.

#### Nicht für Notfälle geschultes Personal

- Schutzausrüstung : Empfohlene Personenschutzschiene tragen.
- Notfallmaßnahmen : Unbeteiligte Personen evakuieren. Nur qualifiziertes Personal in geeigneter Schutzausrüstung darf eingreifen. Einatmen von Staub/Rauch/Gas/Nebel/Dampf/Aerosol vermeiden.

#### Einsatzkräfte

- Schutzausrüstung : Nicht versuchen ohne geeignete Schutzausrüstung tätig zu werden. Vorgeschriebene persönliche Schutzausrüstung verwenden. Weitere Angaben: siehe Abschnitt 8 "Begrenzung und Überwachung der Exposition/Persönliche Schutzausrüstung".
- Notfallmaßnahmen : Freisetzung beenden. Umgebung belüften. Unbeteiligte Personen evakuieren.

#### 6.2. Umweltschutzmaßnahmen

Freisetzung in die Umwelt vermeiden. Falls das Produkt in die Kanalisation oder öffentliche Gewässer gelangt, sind die Behörden zu benachrichtigen.

#### 6.3. Methoden und Material für Rückhaltung und Reinigung

- Zur Rückhaltung : Schaufeln Sie das Material mit einer sauberen Schaufel in einen trockenen Behälter, ohne es zu komprimieren.
- Reinigungsverfahren : Das Produkt mechanisch aufnehmen. Unverzöglich Aufschaukeln oder Aufsaugen. Falls das Produkt in die Kanalisation oder öffentliche Gewässer gelangt, sind die Behörden zu benachrichtigen.
- Sonstige Angaben : Stoffe oder Restmengen in fester Form einer zugelassenen Anlage zuführen.

#### 6.4. Verweis auf andere Abschnitte

Weitere Angaben siehe Abschnitt 13.

### ABSCHNITT 7: Handhabung und Lagerung

#### 7.1. Schutzmaßnahmen zur sicheren Handhabung

- Zusätzliche Gefahren beim Verarbeiten : Bei üblichen Gebrauchsbedingungen keine nennenswerte Gefährdung zu erwarten.

# RESERPINE EXTRA PURE

## Sicherheitsdatenblatt

gemäß REACH-Verordnung (EG) 1907/2006 einschließlich Änderungsverordnung (EU) 2020/878

Schutzmaßnahmen zur sicheren Handhabung	: Nicht in die Augen, auf die Haut oder auf die Kleidung gelangen lassen. Vor Gebrauch besondere Anweisungen einholen. Vor Gebrauch alle Sicherheitshinweise lesen und verstehen. Persönliche Schutzausrüstung tragen. Nur im Freien oder in gut belüfteten Räumen verwenden. Einatmen von Staub/Rauch/Gas/Nebel/Dampf/Aerosol vermeiden.
Hygienemaßnahmen	: Bei Gebrauch nicht essen, trinken oder rauchen. Nach Gebrauch Hände, Unterarme und Gesicht gründlich waschen. Arbeitskleidung von der normalen Kleidung trennen. Einzeln reinigen. Nach Handhabung des Produkts immer die Hände waschen.

### 7.2. Bedingungen zur sicheren Lagerung unter Berücksichtigung von Unverträglichkeiten

Technische Maßnahmen	: An einem kühlen, gut belüfteten Ort fern von Wärmequellen aufbewahren.
Lagerbedingungen	: In der Originalverpackung aufbewahren. Behälter dicht verschlossen halten. An einem trockenen Ort aufbewahren. Vor Feuchtigkeit schützen. Unter Verschluss aufbewahren. An einem gut belüfteten Ort aufbewahren.
Lagertemperatur	: 2 – 8 °C
Verpackungsmaterialien	: Produkt immer in Gebinden aus dem selben Material wie das Originalgebinde lagern.

### 7.3. Spezifische Endanwendungen

Keine weiteren Informationen verfügbar

## ABSCHNITT 8: Begrenzung und Überwachung der Exposition/Persönliche Schutzausrüstungen

### 8.1. Zu überwachende Parameter

Keine weiteren Informationen verfügbar

### 8.2. Begrenzung und Überwachung der Exposition

#### Geeignete technische Steuerungseinrichtungen

##### Geeignete technische Steuerungseinrichtungen:

Für eine gute Belüftung des Arbeitsplatzes sorgen.

#### Persönliche Schutzausrüstung

##### Persönliche Schutzausrüstung:

Empfohlene Personenschutz-ausrüstung tragen.

##### Persönliche Schutzausrüstung - Symbol(e):



#### Augen- und Gesichtsschutz

##### Augenschutz:

Schutzbrille oder Sicherheitsgläser

#### Hautschutz

##### Haut- und Körperschutz:

Maske benutzen

##### Handschutz:

Schutzhandschuhe

#### Atemschutz

##### Atemschutz:

Geeignete Maske tragen. [Bei unzureichender Belüftung] Atemschutz tragen.

#### Begrenzung und Überwachung der Umweltexposition

##### Begrenzung und Überwachung der Umweltexposition:

Freisetzung in die Umwelt vermeiden.

# RESERPINE EXTRA PURE

## Sicherheitsdatenblatt

gemäß REACH-Verordnung (EG) 1907/2006 einschließlich Änderungsverordnung (EU) 2020/878

### ABSCHNITT 9: Physikalische und chemische Eigenschaften

#### 9.1. Angaben zu den grundlegenden physikalischen und chemischen Eigenschaften

Aggregatzustand	: Fest
Farbe	: White to slight yellow.
Aussehen	: Kristallines Pulver.
Molekulargewicht	: 608.7 g/mol
Geruch	: Geruchlos.
Geruchsschwelle	: Nicht verfügbar
Schmelzpunkt	: 265 °C
Gefrierpunkt	: Nicht anwendbar
Siedepunkt	: Nicht verfügbar
Entzündbarkeit	: Nicht brennbar.
Untere Explosionsgrenze	: Nicht anwendbar
Obere Explosionsgrenze	: Nicht anwendbar
Flammpunkt	: Nicht anwendbar
Zündtemperatur	: Nicht anwendbar
Zersetzungstemperatur	: Nicht verfügbar
pH-Wert	: Nicht verfügbar
pH Lösung	: Nicht verfügbar
Viskosität, kinematisch	: Nicht anwendbar
Löslichkeit	: Wasser: 73 mg/l at 30 °C - Soluble in water
Verteilungskoeffizient n-Oktanol/Wasser (Log Kow)	: Nicht verfügbar
Dampfdruck	: Negligible
Dampfdruck bei 50°C	: Nicht verfügbar
Dichte	: Nicht verfügbar
Relative Dichte	: Nicht verfügbar
Relative Dampfdichte bei 20°C	: Nicht anwendbar
Partikelgröße	: Nicht verfügbar

#### 9.2. Sonstige Angaben

Keine weiteren Informationen verfügbar

### ABSCHNITT 10: Stabilität und Reaktivität

#### 10.1. Reaktivität

Das Produkt ist nicht reaktiv unter normalen Gebrauchs-, Lagerungs- und Transportbedingungen.

#### 10.2. Chemische Stabilität

Stabil unter normalen Bedingungen.

#### 10.3. Möglichkeit gefährlicher Reaktionen

Unter normalen Verwendungsbedingungen sind keine gefährlichen Reaktionen bekannt.

#### 10.4. Zu vermeidende Bedingungen

Direkte Sonnenbestrahlung. Kontakt mit Luft. Feuchtigkeit.

#### 10.5. Unverträgliche Materialien

Keine weiteren Informationen verfügbar

#### 10.6. Gefährliche Zersetzungsprodukte

Unter normalen Lager- und Anwendungsbedingungen sollten keine gefährlichen Zersetzungsprodukte gebildet werden.

# RESERPINE EXTRA PURE

## Sicherheitsdatenblatt

gemäß REACH-Verordnung (EG) 1907/2006 einschließlich Änderungsverordnung (EU) 2020/878

### ABSCHNITT 11: Toxikologische Angaben

#### 11.1. Angaben zu den Gefahrenklassen im Sinne der Verordnung (EG) Nr. 1272/2008

Akute Toxizität (Oral)	: Gesundheitsschädlich bei Verschlucken.
Akute Toxizität (Dermal)	: Nicht eingestuft
Akute Toxizität (inhalativ)	: Nicht eingestuft
Ätz-/Reizwirkung auf die Haut	: Nicht eingestuft
Schwere Augenschädigung/-reizung	: Nicht eingestuft
Sensibilisierung der Atemwege/Haut	: Nicht eingestuft
Keimzellmutagenität	: Nicht eingestuft
Karzinogenität	: Kann vermutlich Krebs erzeugen.
Reproduktionstoxizität	: Kann das Kind im Mutterleib schädigen.
Spezifische Zielorgan-Toxizität bei einmaliger Exposition	: Kann Schläfrigkeit und Benommenheit verursachen.
Spezifische Zielorgan-Toxizität bei wiederholter Exposition	: Nicht eingestuft
Aspirationsgefahr	: Nicht eingestuft

#### RESERPINE EXTRA PURE (50-55-5)

Viskosität, kinematisch	Nicht anwendbar
-------------------------	-----------------

#### 11.2. Angaben über sonstige Gefahren

##### Sonstige Angaben

Mögliche schädliche Wirkungen auf den Menschen und mögliche Symptome : Gesundheitsschädlich bei Verschlucken.

### ABSCHNITT 12: Umweltbezogene Angaben

#### 12.1. Toxizität

Ökologie - Allgemein	: Das Produkt gilt weder als schädlich für Wasserorganismen noch verursacht es langfristige Schäden in der Umwelt.
Gewässergefährdend, kurzfristige (akut)	: Nicht eingestuft
Gewässergefährdend, langfristige (chronisch)	: Nicht eingestuft

#### 12.2. Persistenz und Abbaubarkeit

#### RESERPINE EXTRA PURE (50-55-5)

Persistenz und Abbaubarkeit	Schnell abbaubar
-----------------------------	------------------

#### 12.3. Bioakkumulationspotenzial

Keine weiteren Informationen verfügbar

#### 12.4. Mobilität im Boden

Keine weiteren Informationen verfügbar

#### 12.5. Ergebnisse der PBT- und vPvB-Beurteilung

Keine weiteren Informationen verfügbar

#### 12.6. Endokrinschädliche Eigenschaften

Keine weiteren Informationen verfügbar

#### 12.7. Andere schädliche Wirkungen

Keine weiteren Informationen verfügbar

# RESERPINE EXTRA PURE

## Sicherheitsdatenblatt

gemäß REACH-Verordnung (EG) 1907/2006 einschließlich Änderungsverordnung (EU) 2020/878

### ABSCHNITT 13: Hinweise zur Entsorgung

#### 13.1. Verfahren der Abfallbehandlung

Regionale Abfallverordnung	: Entsorgung muss gemäß den behördlichen Vorschriften erfolgen.
Verfahren der Abfallbehandlung	: Inhalt/Behälter gemäß den Sortieranweisungen des zugelassenen Einsammlers entsorgen.
Empfehlungen für Entsorgung ins Abwasser	: Entsorgung muss gemäß den behördlichen Vorschriften erfolgen.
Empfehlungen für die Produkt-/Verpackungs- Abfallentsorgung	: Inhalt/Behälter einer Sammelstelle für gefährliche Abfälle und Sondermüll gemäß lokalen, regionalen, nationalen und/oder internationalen Vorschriften zuführen. Entsorgung muss gemäß den behördlichen Vorschriften erfolgen.
Zusätzliche Hinweise	: Leere Behälter nicht wiederverwenden.

### ABSCHNITT 14: Angaben zum Transport

Gemäß ADR / IMDG / IATA / ADN / RID

#### 14.1. UN-Nummer oder ID-Nummer

Kein Gefahrgut im Sinne der Transportvorschriften

#### 14.2. Ordnungsgemäße UN-Versandbezeichnung

Offizielle Benennung für die Beförderung (ADR)	: Nicht geregelt
Offizielle Benennung für die Beförderung (IMDG)	: Nicht geregelt
Offizielle Benennung für die Beförderung (IATA)	: Nicht geregelt
Offizielle Benennung für die Beförderung (ADN)	: Nicht geregelt
Offizielle Benennung für die Beförderung (RID)	: Nicht geregelt

#### 14.3. Transportgefahrenklassen

##### ADR

Transportgefahrenklassen (ADR) : Nicht geregelt

##### IMDG

Transportgefahrenklassen (IMDG) : Nicht geregelt

##### IATA

Transportgefahrenklassen (IATA) : Nicht geregelt

##### ADN

Transportgefahrenklassen (ADN) : Nicht geregelt

##### RID

Transportgefahrenklassen (RID) : Nicht geregelt

#### 14.4. Verpackungsgruppe

Verpackungsgruppe (ADR)	: Nicht geregelt
Verpackungsgruppe (IMDG)	: Nicht geregelt
Verpackungsgruppe (IATA)	: Nicht geregelt
Verpackungsgruppe (ADN)	: Nicht geregelt
Verpackungsgruppe (RID)	: Nicht geregelt

#### 14.5. Umweltgefahren

Sonstige Angaben : Keine zusätzlichen Informationen verfügbar

#### 14.6. Besondere Vorsichtsmaßnahmen für den Verwender

##### Landtransport

Nicht geregelt

##### Seeschifftransport

Nicht geregelt

# RESERPINE EXTRA PURE

## Sicherheitsdatenblatt

gemäß REACH-Verordnung (EG) 1907/2006 einschließlich Änderungsverordnung (EU) 2020/878

### Lufttransport

Nicht geregelt

### Binnenschifftransport

Nicht geregelt

### Bahntransport

Nicht geregelt

## 14.7. Massengutbeförderung auf dem Seeweg gemäß IMO-Instrumenten

Nicht anwendbar

## ABSCHNITT 15: Rechtsvorschriften

### 15.1. Vorschriften zu Sicherheit, Gesundheits- und Umweltschutz/spezifische Rechtsvorschriften für den Stoff oder das Gemisch

#### EU-Verordnungen

##### REACH Anhang XVII (Beschränkungsliste)

Nicht in REACH-Anhang XVII gelistet

##### REACH Anhang XIV (Zulassungsliste)

Nicht in REACH-Anhang XIV (Zulassungsliste) gelistet

##### REACH Kandidatenliste (SVHC)

Nicht in der REACH-Kandidatenliste gelistet

##### PIC-Verordnung (Vorherige Zustimmung nach Inkenntnissetzung)

Nicht in der PIC-Liste (Verordnung EU 649/2012) gelistet

##### POP-Verordnung (Persistente Organische Schadstoffe)

Nicht in der POP-Liste (Verordnung EU 2019/1021) gelistet

##### Ozon-Verordnung (2024/590)

Nicht in der Ozon-Abbau-Liste (Verordnung EU 2024/590) gelistet

##### Verordnung (EG) des Rates über die Kontrolle von Gütern mit doppeltem Verwendungszweck

Nicht in der VERORDNUNG DES RATES (EG) über Güter mit doppeltem Verwendungszweck aufgeführt.

##### Verordnung zu Ausgangsstoffen für Explosivstoffe (EU 2019/1148)

Not listed on the Explosives Precursors list (EU)

##### Drogenausgangsstoff-Verordnung (EC 273/2004)

Not listed on the Drug Precursors list (EU)

#### Nationale Vorschriften

##### Deutschland

Wassergefährdungsklasse (WGK) : WGK 3, Stark wassergefährdend (Einstufung nach AwSV).  
Chemikalien-Verbotsverordnung (ChemVerbotsV) : Dieses Produkt unterliegt dem ChemVerbotsV Anhang 2 Eintrag 1. Folgende Anforderungen sind zu beachten: A1) Erlaubnispflicht nach § 6 Absatz 1 Satz 1. A2) Grundanforderungen zur Durchführung der Abgabe nach § 8 Absatz 1, 3 und 4. A3) Identitätsfeststellung und Dokumentation nach § 9 Absatz 1 bis 3. A4) Ausschluss des Versandweges nach § 10.

##### Niederlande

SZW-lijst van kankerverwekkende stoffen : Der Stoff ist nicht gelistet  
SZW-lijst van mutagene stoffen : Der Stoff ist nicht gelistet  
SZW-lijst van reprotoxische stoffen – Borstvoeding : Der Stoff ist nicht gelistet  
SZW-lijst van reprotoxische stoffen – Vruchtbaarheid : Der Stoff ist nicht gelistet  
SZW-lijst van reprotoxische stoffen – Ontwikkeling : Der Stoff ist nicht gelistet

# RESERPINE EXTRA PURE

## Sicherheitsdatenblatt

gemäß REACH-Verordnung (EG) 1907/2006 einschließlich Änderungsverordnung (EU) 2020/878

### Dänemark

Dänische nationale Vorschriften : Das Produkt darf von Jugendlichen unter 18 Jahren nicht verwendet werden  
Schwangere/stillende Frauen, die mit dem Stoff arbeiten, dürfen nicht in direkten Kontakt mit ihm geraten

### Polen

Polnische nationale Vorschriften : Gesetz vom 25. Februar 2011 über Chemische Substanzen und deren Gemische (J. o. L. Nr. 63, Punkt 322 in der geänderten Fassung; konsolidierter Text J. o. L. 2019, Punkt 1225).  
Gesetz vom 14. Dezember 2012 über Abfälle (J. o. L. 2013, Punkt 322 in der geänderten Fassung; konsolidierter Text J. o. L. 2020, Punkt 797).  
Die Bekanntmachung des Marschalls von Sejm der Republik Polen vom 19. Oktober 2016 über die konsolidierte Textankündigung zum Erlass über das Entsorgungsmanagement von Verpackungen und Verpackungsabfällen (J. o. L. 2016, Punkt 1863 in der geänderten Fassung).  
Erlass des Umweltministers vom 14. Dezember 2014 über den Abfallkatalog (J. o. L. 2014, Punkt 1923).  
Gesetz vom 19. August 2011 über die Beförderung gefährlicher Güter (J. o. L. 2011 Nr. 227, Punkt 1367 in der geänderten Fassung; konsolidierter Text J. o. L. 2020, Punkt 154).  
Verordnung des Ministers für Familie, Arbeit und Soziales vom 12. Juni 2018 zur höchstzulässigen Konzentration und Intensität von Schadstoffen für die Gesundheit am Arbeitsplatz (J. o. L. Punkt 1286, in der jeweils gültigen Fassung).  
Die Bekanntmachung des Gesundheitsministers vom 9. September 2016 über die konsolidierte Textankündigung zum Erlass des Gesundheitsministers vom 30. Dezember 2004 zur Gesundheit und Sicherheit am Arbeitsplatz im Zusammenhang mit der Exposition gegenüber chemischen Stoffen bei der Arbeit (J. o. L. vom 16. September 2016, Punkt 1488)  
Verordnung des Gesundheitsministers vom 2. Februar 2011 über Tests und Messungen giftiger Stoffe für die Gesundheit am Arbeitsplatz (J. o. L. Nr. 33, Punkt 166, in der geänderten Fassung).  
Verordnung des Umweltministers vom 9. Dezember 2003 über besonders umweltgefährdende Stoffe (J. o. L. Nr. 217, Punkt 2141).  
ADR-Vereinbarung: Regierungserklärung vom 13. März 2023 über das Inkrafttreten der Änderungen der Anhänge A und B des am 30. September 1957 in Genf unterzeichneten Übereinkommens über die internationale Beförderung gefährlicher Güter auf der Straße (ADR) (J. o. L. 2023, Pos. 891)

## 15.2. Stoffsicherheitsbeurteilung

Eine Stoffsicherheitsbeurteilung wurde nicht durchgeführt

## ABSCHNITT 16: Sonstige Angaben

### Abkürzungen und Akronyme:

ACGIH	American Conference of Governmental Industrial Hygienists
ADN	Europäisches Übereinkommen über die internationale Beförderung gefährlicher Güter auf Binnenwasserstraßen
ADR	Europäisches Übereinkommen über die internationale Beförderung gefährlicher Güter auf der Straße
ATE	Schätzwert der akuten Toxizität
BKF	Biokonzentrationsfaktor
BLV	Biologischer Grenzwert
BOD	Biochemischer Sauerstoffbedarf (BSB)
CAS-Nr.	Chemical Abstract Service - Nummer
CLP	Verordnung zur Einstufung, Kennzeichnung und Verpackung; Verordnung (EG) Nr. 1272/2008
COD	Chemischer Sauerstoffbedarf (CSB)
CSA	Stoffsicherheitsbeurteilung

# RESERPINE EXTRA PURE

## Sicherheitsdatenblatt

gemäß REACH-Verordnung (EG) 1907/2006 einschließlich Änderungsverordnung (EU) 2020/878

Abkürzungen und Akronyme:	
DMEL	Abgeleitete Expositionshöhe mit minimaler Beeinträchtigung
DNEL	Abgeleitete Expositionshöhe ohne Beeinträchtigung
EG-Nr.	Europäische Gemeinschaft Nummer
EC50	Mittlere effektive Konzentration
ED	Endokriner Disruptor
EN	Europäische Norm
EAK	Europäischer Abfallkatalog
IARC	Internationale Agentur für Krebsforschung
IATA	Verband für den internationalen Lufttransport
IMDG	Gefahrgutvorschriften für den internationalen Seetransport
LC50	Für 50 % einer Prüfpopulation tödliche Konzentration
LD50	Für 50 % einer Prüfpopulation tödliche Dosis (mediane letale Dosis)
LOAEL	Niedrigste Dosis mit beobachtbarer schädlicher Wirkung
Log Kow	Verteilungskoeffizient n-Oktanol/Wasser (Log Kow)
Log Pow	Verteilungskoeffizient n-Oktanol/Wasser (Log Pow)
MAK	Maximale Arbeitsplatz-Konzentration
NOAEC	Konzentration ohne beobachtbare schädliche Wirkung
NOAEL	Dosis ohne beobachtbare schädliche Wirkung
NOEC	Höchste geprüfte Konzentration ohne beobachtete schädliche Wirkung
N.A.G.	Nicht Anderweitig Genannt
OECD	Organisation für wirtschaftliche Zusammenarbeit und Entwicklung
AGW	Arbeitsplatzgrenzwert
OSHA	Bundesagentur für Sicherheit und Gesundheitsschutz am Arbeitsplatz der Vereinigten Staaten
PBT	Persistenter, bioakkumulierbarer und toxischer Stoff
PNEC	Abgeschätzte Nicht-Effekt-Konzentration
PSA	Persönliche Schutzausrüstung
RID	Ordnung für die internationale Eisenbahnbeförderung gefährlicher Güter
SDB	Sicherheitsdatenblatt
STP	Kläranlage
TF	Technische Funktion
ThSB	Theoretischer Sauerstoffbedarf (ThSB)
TLM	Median Toleranzgrenze
TWA	Zeitlich gewichteter Mittelwert
VOC	Flüchtige organische Verbindungen
vPvB	Sehr persistent und sehr bioakkumulierbar
UFI	Eindeutiger Rezepturidentifikator

Vollständiger Wortlaut der H- und EUH-Sätze:	
Acute Tox. 4 (Oral)	Akute Toxizität (oral), Kategorie 4

# RESERPINE EXTRA PURE

## Sicherheitsdatenblatt

gemäß REACH-Verordnung (EG) 1907/2006 einschließlich Änderungsverordnung (EU) 2020/878

Vollständiger Wortlaut der H- und EUH-Sätze:	
Carc. 2	Karzinogenität, Kategorie 2
Repr. 1A	Reproduktionstoxizität, Kategorie 1A
STOT SE 3	Spezifische Zielorgan-Toxizität (einmalige Exposition), Kategorie 3, betäubende Wirkungen
H302	Gesundheitsschädlich bei Verschlucken.
H336	Kann Schläfrigkeit und Benommenheit verursachen.
H351	Kann vermutlich Krebs erzeugen.
H360D	Kann das Kind im Mutterleib schädigen.

Sicherheitsdatenblatt (SDB), EU

Diese Informationen basieren auf unserem aktuellen Wissen und sollen das Produkt nur im Hinblick auf Gesundheit, Sicherheit und Umweltbedingungen beschreiben. Sie dürfen also nicht als Garantie für spezifische Eigenschaften des Produktes ausgelegt werden.