

# SUCROSE EXTRA PURE

## Fiche de données de sécurité

conforme au Règlement (CE) N° 1907/2006 (REACH) tel que modifié par le Règlement (UE) 2015/830

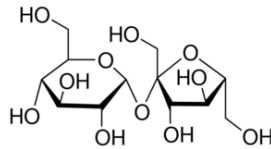
Numéro de référence: 06155

Date d'émission: 19-01-2023 Date de révision: 19-01-2023 Remplace la version de: 09-04-2015 Version: 1.0

### RUBRIQUE 1: Identification de la substance/du mélange et de la société/l'entreprise

#### 1.1. Identificateur de produit

Forme du produit : Substance  
Nom commercial : SUCROSE EXTRA PURE  
N° CE : 200-334-9  
N° CAS : 57-50-1  
Code du produit : 06155  
Type de produit : Carbohydate  
Formule brute : C<sub>12</sub>H<sub>22</sub>O<sub>11</sub>  
Structure chimique :



Synonymes : Sugar,  $\beta$ -D-Fructofuranosyl  $\alpha$ -D-glucopyranoside, Saccharose,  $\alpha$ -D-glucopyranosyl-(1 $\rightarrow$ 2)- $\beta$ -D-fructofuranoside,  $\beta$ -D-fructofuranosyl-(2 $\rightarrow$ 1)- $\alpha$ -D-glucopyranoside  
Exemptions d'autorisation REACH : Exempté d'enregistrement REACH

#### 1.2. Utilisations identifiées pertinentes de la substance ou du mélange et utilisations déconseillées

##### 1.2.1. Utilisations identifiées pertinentes

Utilisation de la substance/mélange : Laboratory chemicals, Manufacture of substances

##### 1.2.2. Utilisations déconseillées

Pas d'informations complémentaires disponibles

#### 1.3. Renseignements concernant le fournisseur de la fiche de données de sécurité

LOBA CHEMIE PVT.LTD.  
107 Wode House Road, Jehangir Villa, Colaba  
400005 Mumbai  
INDIA  
T +91 22 6663 6663 - F +91 22 6663 6699  
[info@lobachemie.com](mailto:info@lobachemie.com) - [www.lobachemie.com](http://www.lobachemie.com)

#### 1.4. Numéro d'appel d'urgence

Numéro d'urgence : + 91 22 6663 6663 (9:00am - 6:00 pm)

### RUBRIQUE 2: Identification des dangers

#### 2.1. Classification de la substance ou du mélange

##### Classification selon le règlement (CE) N° 1272/2008 [CLP]

Non classé

##### Effets néfastes physicochimiques, pour la santé humaine et pour l'environnement

A notre connaissance, ce produit ne présente pas de risque particulier, sous réserve de respecter les règles générales d'hygiène industrielle.

#### 2.2. Éléments d'étiquetage

##### Étiquetage selon le règlement (CE) N° 1272/2008 [CLP]

Étiquetage non applicable

#### 2.3. Autres dangers

Contains no PBT/vPvB substances  $\geq$  0.1% assessed in accordance with REACH Annex XIII

# SUCROSE EXTRA PURE

## Fiche de données de sécurité

conforme au Règlement (CE) N° 1907/2006 (REACH) tel que modifié par le Règlement (UE) 2015/830

### RUBRIQUE 3: Composition/informations sur les composants

#### 3.1. Substances

Type de substance	: Monoconstituant
Nom	: SUCROSE EXTRA PURE
N° CAS	: 57-50-1
N° CE	: 200-334-9

#### 3.2. Mélanges

Non applicable

### RUBRIQUE 4: Premiers secours

#### 4.1. Description des premiers secours

Premiers soins après inhalation	: Transporter la personne à l'extérieur et la maintenir dans une position où elle peut confortablement respirer.
Premiers soins après contact avec la peau	: Laver la peau avec beaucoup d'eau.
Premiers soins après contact oculaire	: Rincer les yeux à l'eau par mesure de précaution.
Premiers soins après ingestion	: Appeler un centre antipoison ou un médecin en cas de malaise.

#### 4.2. Principaux symptômes et effets, aigus et différés

Pas d'informations complémentaires disponibles

#### 4.3. Indication des éventuels soins médicaux immédiats et traitements particuliers nécessaires

Traitement symptomatique.

### RUBRIQUE 5: Mesures de lutte contre l'incendie

#### 5.1. Moyens d'extinction

Moyens d'extinction appropriés : Eau pulvérisée. Poudre sèche. Mousse.

#### 5.2. Dangers particuliers résultant de la substance ou du mélange

Produits de décomposition dangereux en cas d'incendie : Dégagement possible de fumées toxiques.

#### 5.3. Conseils aux pompiers

Protection en cas d'incendie : Ne pas intervenir sans un équipement de protection adapté. Appareil de protection respiratoire autonome isolant. Protection complète du corps.

### RUBRIQUE 6: Mesures à prendre en cas de dispersion accidentelle

#### 6.1. Précautions individuelles, équipement de protection et procédures d'urgence

##### 6.1.1. Pour les non-secouristes

Procédures d'urgence : Ventiler la zone de déversement. Eloigner le personnel superflu.

##### 6.1.2. Pour les secouristes

Équipement de protection : Ne pas intervenir sans un équipement de protection adapté. Utiliser l'équipement de protection individuel requis. Pour plus d'informations, se reporter à la rubrique 8 : "Contrôle de l'exposition-protection individuelle".

Procédures d'urgence : Stopper la fuite.

#### 6.2. Précautions pour la protection de l'environnement

Éviter le rejet dans l'environnement.

# SUCROSE EXTRA PURE

## Fiche de données de sécurité

conforme au Règlement (CE) N° 1907/2006 (REACH) tel que modifié par le Règlement (UE) 2015/830

### 6.3. Méthodes et matériel de confinement et de nettoyage

Procédés de nettoyage : Ramasser mécaniquement le produit. Nettoyer rapidement avec une pelle ou en aspirant.  
Autres informations : Eliminer les matières ou résidus solides dans un centre autorisé.

### 6.4. Référence à d'autres rubriques

Pour plus d'informations, se reporter à la section 8 : Contrôle de l'exposition-protection individuelle".

## RUBRIQUE 7: Manipulation et stockage

### 7.1. Précautions à prendre pour une manipulation sans danger

Précautions à prendre pour une manipulation sans danger : Assurer une bonne ventilation du poste de travail. Porter un équipement de protection individuel. Éviter tout contact avec les yeux, la peau ou les vêtements.  
Mesures d'hygiène : Se laver les mains et toute autre zone exposée avec un savon doux et de l'eau, avant de manger, de boire, de fumer, et avant de quitter le travail. Ne pas manger, boire ou fumer en manipulant ce produit. Se laver les mains après toute manipulation.

### 7.2. Conditions d'un stockage sûr, y compris d'éventuelles incompatibilités

Conditions de stockage : Conserver dans l'emballage d'origine. Maintenir le récipient fermé de manière étanche. Stocker dans un endroit sec. Protéger de l'humidité. Stocker dans un endroit bien ventilé. Tenir au frais.

### 7.3. Utilisation(s) finale(s) particulière(s)

Pas d'informations complémentaires disponibles

## RUBRIQUE 8: Contrôles de l'exposition/protection individuelle

### 8.1. Paramètres de contrôle

#### 8.1.1 Valeurs limites nationales d'exposition professionnelle et biologiques

Pas d'informations complémentaires disponibles

#### 8.1.2. Procédures de suivi recommandées

Pas d'informations complémentaires disponibles

#### 8.1.3. Contaminants atmosphériques formés

Pas d'informations complémentaires disponibles

#### 8.1.4. DNEL et PNEC

Pas d'informations complémentaires disponibles

#### 8.1.5. Bande de contrôle

Pas d'informations complémentaires disponibles

### 8.2. Contrôles de l'exposition

#### 8.2.1. Contrôles techniques appropriés

##### Contrôles techniques appropriés:

Assurer une bonne ventilation du poste de travail.

#### 8.2.2. Équipements de protection individuelle

Symbole(s) de l'équipement de protection individuelle:



# SUCROSE EXTRA PURE

## Fiche de données de sécurité

conforme au Règlement (CE) N° 1907/2006 (REACH) tel que modifié par le Règlement (UE) 2015/830

### 8.2.2.1. Protection des yeux et du visage

#### Protection oculaire:

Lunettes anti-éclaboussures ou des lunettes de sécurité.

### 8.2.2.2. Protection de la peau

#### Protection des mains:

Gants de protection

### 8.2.2.3. Protection des voies respiratoires

#### Protection des voies respiratoires:

Porter un masque adéquat.

### 8.2.2.4. Protection contre les risques thermiques

Pas d'informations complémentaires disponibles

### 8.2.3. Contrôle de l'exposition de l'environnement

#### Contrôle de l'exposition de l'environnement:

Éviter le rejet dans l'environnement.

## RUBRIQUE 9: Propriétés physiques et chimiques

### 9.1. Informations sur les propriétés physiques et chimiques essentielles

État physique	: Solide
Apparence	: Poudre cristalline.
Masse moléculaire	: 342.3 g/mol
Couleur	: White.
Odeur	: Inodore.
Seuil olfactif	: Aucune donnée disponible
pH	: 5.5 – 7.5 at 25°C
Concentration de la solution de pH	: 10 %
Vitesse d'évaporation relative (l'acétate butylique=1)	: Aucune donnée disponible
Point de fusion	: 185 – 187
Point de congélation	: Non applicable
Point d'ébullition	: Aucune donnée disponible
Point d'éclair	: 93.3 °C
Température d'auto-inflammation	: Non applicable
Température de décomposition	: Aucune donnée disponible
Inflammabilité (solide, gaz)	: Ininflammable.
Pression de vapeur	: Aucune donnée disponible
Densité relative de vapeur à 20 °C	: Aucune donnée disponible
Densité relative	: Aucune donnée disponible
Masse volumique	: 1.58 g/cm <sup>3</sup>
Solubilité	: Eau: 342 g/l at 20 °C - completely soluble
Coefficient de partage n-octanol/eau (Log Pow)	: -3.7
Viscosité, cinématique	: Non applicable
Viscosité, dynamique	: Aucune donnée disponible
Propriétés explosives	: Aucune donnée disponible
Propriétés comburantes	: Aucune donnée disponible
Limites d'explosivité	: Non applicable

### 9.2. Autres informations

Pas d'informations complémentaires disponibles

## RUBRIQUE 10: Stabilité et réactivité

### 10.1. Réactivité

The product is non-reactive under normal conditions of use, storage and transport.

# SUCROSE EXTRA PURE

## Fiche de données de sécurité

conforme au Règlement (CE) N° 1907/2006 (REACH) tel que modifié par le Règlement (UE) 2015/830

### 10.2. Stabilité chimique

Stable dans les conditions normales.

### 10.3. Possibilité de réactions dangereuses

Pas de réaction dangereuse connue dans les conditions normales d'emploi.

### 10.4. Conditions à éviter

Rayons directs du soleil. Contact avec l'air. Humidité.

### 10.5. Matières incompatibles

Pas d'informations complémentaires disponibles

### 10.6. Produits de décomposition dangereux

Under normal conditions of storage and use, hazardous decomposition products should not be produced.

## RUBRIQUE 11: Informations toxicologiques

### 11.1 Informations sur les effets toxicologiques

Toxicité aiguë (orale)	: Non classé
Toxicité aiguë (cutanée)	: Non classé
Toxicité aiguë (Inhalation)	: Non classé
Corrosion cutanée/irritation cutanée	: Non classé pH: 5.5 – 7.5 at 25°C
Lésions oculaires graves/irritation oculaire	: Non classé pH: 5.5 – 7.5 at 25°C
Sensibilisation respiratoire ou cutanée	: Non classé
Mutagénicité sur les cellules germinales	: Non classé
Cancérogénicité	: Non classé
Toxicité pour la reproduction	: Non classé
Toxicité spécifique pour certains organes cibles (exposition unique)	: Non classé
Toxicité spécifique pour certains organes cibles (exposition répétée)	: Non classé
Danger par aspiration	: Non classé

#### SUCROSE EXTRA PURE (57-50-1)

Viscosité, cinématique	Non applicable
------------------------	----------------

## RUBRIQUE 12: Informations écologiques

### 12.1. Toxicité

Ecologie - général	: Ce produit n'est pas considéré comme toxique pour les organismes aquatiques et ne provoque pas d'effets adverses à long terme dans l'environnement.
Toxicité aquatique aiguë	: Non classé
Toxicité chronique pour le milieu aquatique	: Non classé

### 12.2. Persistance et dégradabilité

Pas d'informations complémentaires disponibles

### 12.3. Potentiel de bioaccumulation

#### SUCROSE EXTRA PURE (57-50-1)

Coefficient de partage n-octanol/eau (Log Pow)	-3.7
--	------

# SUCROSE EXTRA PURE

## Fiche de données de sécurité

conforme au Règlement (CE) N° 1907/2006 (REACH) tel que modifié par le Règlement (UE) 2015/830

### 12.4. Mobilité dans le sol

Pas d'informations complémentaires disponibles

### 12.5. Résultats des évaluations PBT et vPvB

Pas d'informations complémentaires disponibles

### 12.6. Autres effets néfastes

Pas d'informations complémentaires disponibles

## RUBRIQUE 13: Considérations relatives à l'élimination

### 13.1. Méthodes de traitement des déchets

Méthodes de traitement des déchets : Dispose of contents/container in accordance with licensed collector's sorting instructions.

## RUBRIQUE 14: Informations relatives au transport

En conformité avec: ADR / IMDG / IATA / ADN / RID

### 14.1 Numéro ONU

N° ONU (ADR)	: Non réglementé
N° ONU (IMDG)	: Non réglementé
N° ONU (IATA)	: Non réglementé
N° ONU (ADN)	: Non réglementé
N° ONU (RID)	: Non réglementé

### 14.2. Désignation officielle de transport de l'ONU

Désignation officielle de transport (ADR)	: Non réglementé
Désignation officielle de transport (IMDG)	: Non réglementé
Désignation officielle de transport (IATA)	: Non réglementé
Désignation officielle de transport (ADN)	: Non réglementé
Désignation officielle de transport (RID)	: Non réglementé

### 14.3. Classe(s) de danger pour le transport

#### ADR

Classe(s) de danger pour le transport (ADR) : Non réglementé

#### IMDG

Classe(s) de danger pour le transport (IMDG) : Non réglementé

#### IATA

Classe(s) de danger pour le transport (IATA) : Non réglementé

#### ADN

Classe(s) de danger pour le transport (ADN) : Non réglementé

#### RID

Classe(s) de danger pour le transport (RID) : Non réglementé

### 14.4. Groupe d'emballage

Groupe d'emballage (ADR)	: Non réglementé
Groupe d'emballage (IMDG)	: Non réglementé
Groupe d'emballage (IATA)	: Non réglementé
Groupe d'emballage (ADN)	: Non réglementé
Groupe d'emballage (RID)	: Non réglementé

# SUCROSE EXTRA PURE

## Fiche de données de sécurité

conforme au Règlement (CE) N° 1907/2006 (REACH) tel que modifié par le Règlement (UE) 2015/830

### 14.5. Dangers pour l'environnement

Dangereux pour l'environnement : Non  
Polluant marin : Non  
Autres informations : Pas d'informations supplémentaires disponibles

### 14.6. Précautions particulières à prendre par l'utilisateur

#### Transport par voie terrestre

Non réglementé

#### Transport maritime

Non réglementé

#### Transport aérien

Non réglementé

#### Transport par voie fluviale

Non réglementé

#### Transport ferroviaire

Non réglementé

### 14.7. Transport en vrac conformément à l'annexe II de la convention Marpol et au recueil IBC

Non applicable

## RUBRIQUE 15: Informations relatives à la réglementation

### 15.1. Réglementations/législation particulières à la substance ou au mélange en matière de sécurité, de santé et d'environnement

#### 15.1.1. Réglementations UE

##### Annexe XVII de REACH (Liste de restriction)

Pas de restrictions selon l'annexe XVII de REACH

##### Annexe XIV de REACH (Liste d'autorisation)

SUCROSE EXTRA PURE n'est pas listé à l'Annexe XIV de REACH

##### Liste candidate REACH (SVHC)

SUCROSE EXTRA PURE n'est pas sur la liste Candidate REACH

##### Règlement PIC (UE 649/2012, consentement préalable en connaissance de cause)

SUCROSE EXTRA PURE is not subject to Regulation (EU) No 649/2012 of the European Parliament and of the Council of 4 July 2012 concerning the export and import of hazardous chemicals.

##### Règlement POP (UE 2019/1021, polluants organiques persistants)

SUCROSE EXTRA PURE is not subject to Regulation (EU) No 2019/1021 of the European Parliament and of the Council of 20 June 2019 on persistent organic pollutants

##### Règlement sur l'appauvrissement de la couche d'ozone (UE 1005/2009)

SUCROSE EXTRA PURE is not subject to REGULATION (EU) No 1005/2009 OF THE EUROPEAN PARLIAMENT AND OF THE COUNCIL of 16 September 2009 on substances that deplete the ozone layer.

##### Règlement sur les précurseurs d'explosifs (UE 2019/1148)

Ne contient aucune substance soumise au règlement (UE) 2019/1148 du Parlement européen et du Conseil du 20 juin 2019 relatif à la commercialisation et à l'utilisation de précurseurs d'explosifs

##### Règlement sur les précurseurs de drogues (CE 273/2004)

Ne contient aucune substance soumise au règlement (CE) 273/2004 du Parlement européen et du Conseil du 11 février 2004 sur la fabrication et la mise sur le marché de certaines substances utilisées pour la fabrication illicite de stupéfiants et de substances psychotropes

# SUCROSE EXTRA PURE

## Fiche de données de sécurité

conforme au Règlement (CE) N° 1907/2006 (REACH) tel que modifié par le Règlement (UE) 2015/830

### 15.1.2. Directives nationales

#### Allemagne

Classe de danger pour l'eau (WGK) : WGK 1, Présente un faible danger pour l'eau (Classification according to AwSV; N° ID 9667).

Arrêté concernant les incidents majeurs (12. BImSchV) : Non soumis à/au Arrêté concernant les incidents majeurs (12. BImSchV)

#### Pays-Bas

SZW-lijst van kankerverwekkende stoffen : La substance n'est pas listée

SZW-lijst van mutagene stoffen : La substance n'est pas listée

SZW-lijst van reprotoxische stoffen – Borstvoeding : La substance n'est pas listée

SZW-lijst van reprotoxische stoffen – Vruchtbaarheid : La substance n'est pas listée

SZW-lijst van reprotoxische stoffen – Ontwikkeling : La substance n'est pas listée

#### Danemark

Class for fire hazard : Classe III-1

Store unit : 50 litre

Remarques concernant la classification : Inflammable d'après le ministère de la Justice danois; Les lignes directrices de gestion des situations d'urgence relatives au stockage des liquides inflammables doivent être suivies

### 15.2. Évaluation de la sécurité chimique

Aucune évaluation chimique de sécurité n'a été effectuée

## RUBRIQUE 16: Autres informations

Abréviations et acronymes:	
ADN	European Agreement concerning the International Carriage of Dangerous Goods by Inland Waterways
ADR	European Agreement concerning the International Carriage of Dangerous Goods by Road
ETA	Acute Toxicity Estimate
FBC	Facteur de bioconcentration
VLB	Valeur limite biologique
BOD	Besoins en oxygène d'origine biochimique (BOB)
COD	Demande chimique en oxygène (DCO)
DMEL	Derived Minimal Effect level
DNEL	Dose dérivée sans effet
N° CE	Numéro de la Communauté européenne
CE50	Median effective concentration
EN	Norme européenne
CIRC	International Agency for Research on Cancer
IATA	International Air Transport Association
IMDG	International Maritime Dangerous Goods
CL50	Median lethal concentration
LD50	Median lethal dose
LOAEL	Lowest Observed Adverse Effect Level
NOAEC	No-Observed Adverse Effect Concentration
NOAEL	No-Observed Adverse Effect Level
NOEC	No-Observed Effect Concentration

# SUCROSE EXTRA PURE

## Fiche de données de sécurité

conforme au Règlement (CE) N° 1907/2006 (REACH) tel que modifié par le Règlement (UE) 2015/830

Abréviations et acronymes:	
OCDE	Organisation for Economic Co-operation and Development
VLE	Limite d'exposition professionnelle
PBT	Persistent Bioaccumulative Toxic
PNEC	Concentration(s) prédite(s) sans effet
RID	Regulations concerning the International Carriage of Dangerous Goods by Rail
FDS	Fiche de données de sécurité
STP	Station d'épuration
DThO	Besoin théorique en oxygène (BThO)
TLM	Median Tolerance Limit
COV	Volatile Organic Compounds
N° CAS	Numéro d'enregistrement auprès du Chemical Abstracts Service
N.O.S.	Not Otherwise Specified
vPvB	Very Persistent and Very Bioaccumulative
ED	Propriétés perturbant le système endocrinien

Fiche de données de sécurité (FDS), UE

Ces informations sont basées sur nos connaissances actuelles et décrivent le produit pour les seuls besoins de la santé, de la sécurité et de l'environnement. Elles ne devraient donc pas être interprétées comme garantissant une quelconque propriété spécifique du produit