

TETRACHLOROETHYLENE EXTRA PURE

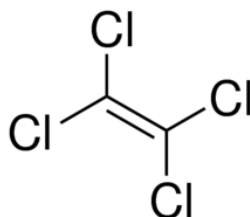
Sicherheitsdatenblatt

gemäß REACH-Verordnung (EG) 1907/2006 einschließlich Änderungsverordnung (EU) 2020/878
SDB-Referenz-Nummer: 00300
Ausgabedatum: 4/9/2014 Überarbeitungsdatum: 2/3/2025 Ersetzt Version vom: 4/15/2016 Version: 1.0

ABSCHNITT 1: Bezeichnung des Stoffs beziehungsweise des Gemischs und des Unternehmens

1.1. Produktidentifikator

Produktform : Stoff
Handelsname : TETRACHLOROETHYLENE EXTRA PURE
EG Index-Nr. : 602-028-00-4
EG-Nr. : 204-825-9
CAS-Nr. : 127-18-4
Produktcode : 00300
Produktart : Organische Verbindung
Formel : C₂Cl₄
Chemische Struktur :



Synonyme : Carbon bichloride; Carbon dichloride, Ethylene tetrachloride, Perchlor, Perchloroethene, / Perchloroethylene

1.2. Relevante identifizierte Verwendungen des Stoffs oder Gemischs und Verwendungen, von denen abgeraten wird

Relevante identifizierte Verwendungen

Verwendung des Stoffs/des Gemischs : Laboratory chemicals, Manufacture of substances
Verwendung des Stoffs/des Gemischs : Lösungsmittel

1.3. Einzelheiten zum Lieferanten, der das Sicherheitsdatenblatt bereitstellt

LOBA CHEMIE PVT.LTD.
107 Wode House Road, Jehangir Villa, Colaba
400005 Mumbai
INDIA
T +91 22 6663 6663, F +91 22 6663 6699
info@lobachemie.com, www.lobachemie.com

1.4. Notrufnummer

Notrufnummer : + 91 22 6663 6663 (9:00am - 6:00 pm)

ABSCHNITT 2: Mögliche Gefahren

2.1. Einstufung des Stoffs oder Gemischs

Einstufung gemäß Verordnung (EG) Nr. 1272/2008 [CLP]

Verätzung/Reizung der Haut, Kategorie 2 H315
Karzinogenität, Kategorie 2 H351
Chronisch gewässergefährdend, Kategorie 2 H411
Wortlaut der H- und EUH-Sätze: siehe Abschnitt 16

Schädliche physikalisch-chemische, gesundheitliche und Umwelt-Wirkungen

Kann vermutlich Krebs erzeugen. Verursacht Hautreizungen. Giftig für Wasserorganismen, mit langfristiger Wirkung.

TETRACHLOROETHYLENE EXTRA PURE

Sicherheitsdatenblatt

gemäß REACH-Verordnung (EG) 1907/2006 einschließlich Änderungsverordnung (EU) 2020/878

2.2. Kennzeichnungselemente

Kennzeichnung gemäß Verordnung (EG) Nr. 1272/2008 [CLP]

Gefahrenpiktogramme (CLP)



Signalwort (CLP)

Gefahrenhinweise (CLP)

Sicherheitshinweise (CLP)

- : Achtung
- : H315 - Verursacht Hautreizungen.
H351 - Kann vermutlich Krebs erzeugen.
H411 - Giftig für Wasserorganismen, mit langfristiger Wirkung.
- : P202 - Vor Gebrauch alle Sicherheitshinweise lesen und verstehen.
P273 - Freisetzung in die Umwelt vermeiden.
P280 - Schutzhandschuhe, Schutzkleidung, Augenschutz, Gesichtsschutz tragen.
P302+P352 - BEI BERÜHRUNG MIT DER HAUT: Mit viel Wasser waschen.
P308+P313 - BEI Exposition oder falls betroffen: Ärztlichen Rat einholen/ärztliche Hilfe hinzuziehen.

2.3. Sonstige Gefahren

Enthält keine PBT und/oder vPvB-Stoffe $\geq 0,1\%$, bewertet gemäß REACH Anhang XIII

ABSCHNITT 3: Zusammensetzung/Angaben zu Bestandteilen

3.1. Stoffe

Art des Stoffs

: Einkomponentig

Name	Produktidentifikator	%
TETRACHLOROETHYLENE	CAS-Nr.: 127-18-4 EG-Nr.: 204-825-9 EG Index-Nr.: 602-028-00-4	100

ABSCHNITT 4: Erste-Hilfe-Maßnahmen

4.1. Beschreibung der Erste-Hilfe-Maßnahmen

- Erste-Hilfe-Maßnahmen allgemein : Kann vermutlich Krebs erzeugen. BEI Exposition oder falls betroffen: Ärztlichen Rat einholen/ärztliche Hilfe hinzuziehen.
- Erste-Hilfe-Maßnahmen nach Einatmen : Die Person an die frische Luft bringen und für ungehinderte Atmung sorgen. Einatmen von Frischluft gewährleisten. Bei Atembeschwerden an die frische Luft bringen und in einer Position ruhigstellen, die das Atmen erleichtert.
- Erste-Hilfe-Maßnahmen nach Hautkontakt : Mit viel Wasser/.../waschen. Sofort ärztlichen Rat einholen/ärztliche Hilfe hinzuziehen. Haut mit viel Wasser abwaschen. Kontaminierte Kleidung ausziehen. Bei Hautreizung: Ärztlichen Rat einholen/ärztliche Hilfe hinzuziehen.
- Erste-Hilfe-Maßnahmen nach Augenkontakt : Einige Minuten lang behutsam mit Wasser ausspülen. Eventuell vorhandene Kontaktlinsen nach Möglichkeit entfernen. Weiter ausspülen. Ärztlichen Rat einholen/ärztliche Hilfe hinzuziehen.
- Erste-Hilfe-Maßnahmen nach Verschlucken : Mund ausspülen. Kein Erbrechen auslösen. Ärztlichen Rat einholen/ärztliche Hilfe hinzuziehen. Bei Unwohlsein Giftinformationszentrum oder Arzt anrufen.
- Erste-Hilfe-Maßnahmen für Ersthelfer : Ersthelfer werden mit geeigneter persönlicher Schutzausrüstung ausgestattet.

4.2. Wichtigste akute und verzögert auftretende Symptome und Wirkungen

- Symptome/Wirkungen nach Einatmen : Unter normalen Umständen keine.
- Symptome/Wirkungen nach Hautkontakt : Verursacht Hautreizungen. Reizung.
- Symptome/Wirkungen nach Augenkontakt : Unter normalen Umständen keine.

TETRACHLOROETHYLENE EXTRA PURE

Sicherheitsdatenblatt

gemäß REACH-Verordnung (EG) 1907/2006 einschließlich Änderungsverordnung (EU) 2020/878

Symptome/Wirkungen nach Verschlucken	: Unter normalen Umständen keine.
Chronische Symptome	: Steht im Verdacht, karzinogen zu sein.

4.3. Hinweise auf ärztliche Soforthilfe oder Spezialbehandlung

Symptomatisch behandeln.

ABSCHNITT 5: Maßnahmen zur Brandbekämpfung

5.1. Löschmittel

Geeignete Löschmittel	: Kohlendioxid. Trockenlöschpulver. Schaum. Wassersprühstrahl.
Ungeeignete Löschmittel	: Keine wasserhaltigen Löschmittel benutzen.

5.2. Besondere vom Stoff oder Gemisch ausgehende Gefahren

Brandgefahr	: Keine Brandgefahr.
Explosionsgefahr	: Keine direkte Explosionsgefahr.
Gefährliche Zerfallsprodukte im Brandfall	: Mögliche Freisetzung giftiger Rauchgase.

5.3. Hinweise für die Brandbekämpfung

Löschanweisungen	: Feuer von einem geschützten Platz in sicherer Entfernung bekämpfen. Brandabschnitt nicht ohne ausreichende Schutzausrüstung, einschließlich Atemschutz betreten.
Schutz bei der Brandbekämpfung	: Brandabschnitt nicht ohne ausreichende Schutzausrüstung, einschließlich Atemschutz betreten. Nicht versuchen ohne geeignete Schutzausrüstung tätig zu werden. Umgebungsluft-unabhängiges Atemschutzgerät. Vollständige Schutzkleidung.

ABSCHNITT 6: Maßnahmen bei unbeabsichtigter Freisetzung

6.1. Personenbezogene Vorsichtsmaßnahmen, Schutzausrüstungen und in Notfällen anzuwendende Verfahren

Allgemeine Maßnahmen	: Undichtigkeit beseitigen, wenn gefahrlos möglich. Falls das Produkt in die Kanalisation oder öffentliche Gewässer gelangt, sind die Behörden zu benachrichtigen. Verschüttete Mengen aufnehmen, um Materialschäden zu vermeiden.
----------------------	--

Nicht für Notfälle geschultes Personal

Schutzausrüstung	: Empfohlene Personenschutzausrüstung tragen.
Notfallmaßnahmen	: Verunreinigten Bereich lüften. Unbeteiligte Personen evakuieren. Berührung mit den Augen und der Haut vermeiden.

Einsatzkräfte

Schutzausrüstung	: Nicht versuchen ohne geeignete Schutzausrüstung tätig zu werden. Vorgeschriebene persönliche Schutzausrüstung verwenden. Weitere Angaben: siehe Abschnitt 8 "Begrenzung und Überwachung der Exposition/Persönliche Schutzausrüstung".
Notfallmaßnahmen	: Unbeteiligte Personen evakuieren. Undichtigkeit beseitigen, wenn gefahrlos möglich.

6.2. Umweltschutzmaßnahmen

Freisetzung in die Umwelt vermeiden.

6.3. Methoden und Material für Rückhaltung und Reinigung

Zur Rückhaltung	: Verschüttete Mengen aufnehmen. Ausgelaufene Flüssigkeit eindämmen oder mit flüssigkeitsbindendem Material aufnehmen, um ein Eindringen in die Kanalisation oder Wasserläufe zu verhindern. Auslaufen stoppen, sofern gefahrlos möglich.
Reinigungsverfahren	: Verschüttete Flüssigkeit mit Absorptionsmittel aufnehmen. Auf festem Boden in geeignete Behälter kehren oder schaufeln. Verschüttete Mengen aufnehmen. Falls das Produkt in die Kanalisation oder öffentliche Gewässer gelangt, sind die Behörden zu benachrichtigen.
Sonstige Angaben	: Stoffe oder Restmengen in fester Form einer zugelassenen Anlage zuführen.

6.4. Verweis auf andere Abschnitte

Weitere Angaben siehe Abschnitt 13.

TETRACHLOROETHYLENE EXTRA PURE

Sicherheitsdatenblatt

gemäß REACH-Verordnung (EG) 1907/2006 einschließlich Änderungsverordnung (EU) 2020/878

ABSCHNITT 7: Handhabung und Lagerung

7.1. Schutzmaßnahmen zur sicheren Handhabung

- | | |
|---|--|
| Zusätzliche Gefahren beim Verarbeiten | : Bei üblichen Gebrauchsbedingungen keine nennenswerte Gefährdung zu erwarten. |
| Schutzmaßnahmen zur sicheren Handhabung | : Für eine gute Belüftung des Arbeitsplatzes sorgen. Vor Gebrauch besondere Anweisungen einholen. Vor Gebrauch alle Sicherheitshinweise lesen und verstehen. Berührung mit den Augen und der Haut vermeiden. Dämpfe nicht einatmen. Persönliche Schutzausrüstung tragen. |
| Hygienemaßnahmen | : Vor dem Essen, Trinken oder Rauchen und beim Verlassen des Arbeitsplatzes die Hände und andere exponierte Körperstellen mit milder Seife und Wasser waschen. Kontaminierte Kleidung vor erneutem Tragen waschen. Bei Gebrauch nicht essen, trinken oder rauchen. Nach Handhabung des Produkts immer die Hände waschen. |

7.2. Bedingungen zur sicheren Lagerung unter Berücksichtigung von Unverträglichkeiten

- | | |
|------------------------|--|
| Technische Maßnahmen | : An einem kühlen, gut belüfteten Ort fern von Wärmequellen aufbewahren. |
| Lagerbedingungen | : An einem gut belüfteten Ort aufbewahren. Behälter dicht verschlossen halten. Unter Verschluss aufbewahren. |
| Verpackungsmaterialien | : Produkt immer in Gebinden aus dem selben Material wie das Originalgebinde lagern. |

7.3. Spezifische Endanwendungen

Keine weiteren Informationen verfügbar

ABSCHNITT 8: Begrenzung und Überwachung der Exposition/Persönliche Schutzausrüstungen

8.1. Zu überwachende Parameter

Keine weiteren Informationen verfügbar

8.2. Begrenzung und Überwachung der Exposition

Geeignete technische Steuerungseinrichtungen

Geeignete technische Steuerungseinrichtungen:

Für eine gute Belüftung des Arbeitsplatzes sorgen.

Persönliche Schutzausrüstung

Persönliche Schutzausrüstung:

Empfohlene Personenschutz-ausrüstung tragen.

Persönliche Schutzausrüstung - Symbol(e):



Augen- und Gesichtsschutz

Augenschutz:

Schutzbrille oder Sicherheitsgläser

Hautschutz

Haut- und Körperschutz:

Maske benutzen

Handschutz:

Schutzhandschuhe

Atemschutz

Atemschutz:

Geeignete Maske tragen

Begrenzung und Überwachung der Umweltexposition

Begrenzung und Überwachung der Umweltexposition:

Freisetzung in die Umwelt vermeiden.

TETRACHLOROETHYLENE EXTRA PURE

Sicherheitsdatenblatt

gemäß REACH-Verordnung (EG) 1907/2006 einschließlich Änderungsverordnung (EU) 2020/878

ABSCHNITT 9: Physikalische und chemische Eigenschaften

9.1. Angaben zu den grundlegenden physikalischen und chemischen Eigenschaften

Aggregatzustand	: Flüssig
Farbe	: Farblos.
Aussehen	: Clear liquid.
Molekulargewicht	: 165.85 g/mol
Geruch	: mild. ethereal odor.
Geruchsschwelle	: Nicht verfügbar
Schmelzpunkt	: Nicht anwendbar
Gefrierpunkt	: -22 °C
Siedepunkt	: 121 °C
Entzündbarkeit	: Nicht brennbar.
Untere Explosionsgrenze	: Nicht verfügbar
Obere Explosionsgrenze	: Nicht verfügbar
Flammpunkt	: Nicht verfügbar
Zündtemperatur	: Nicht verfügbar
Zersetzungstemperatur	: > 150 °C
pH-Wert	: Nicht verfügbar
Viskosität, kinematisch	: 0.548 mm²/s
Viskosität, dynamisch	: 0.89 cP at 25 °C
Löslichkeit	: Wasser: 0.015 g/100ml - Immiscible with water
Verteilungskoeffizient n-Oktanol/Wasser (Log Kow)	: Nicht verfügbar
Verteilungskoeffizient n-Oktanol/Wasser (Log Pow)	: 3.4
Dampfdruck	: 14 mm Hg at 20°C
Dampfdruck bei 50°C	: Nicht verfügbar
Dichte	: 1.623 g/cm³ at 20 °C
Relative Dichte	: Nicht verfügbar
Relative Dampfdichte bei 20°C	: 5.83 (Air = 1)
Partikeleigenschaften	: Nicht anwendbar

9.2. Sonstige Angaben

Sonstige sicherheitstechnische Kenngrößen

Verdunstungsgrad (Butylacetat=1)	: 0.33
Brechungsindex	: 1.5053 at 20 °C/D

ABSCHNITT 10: Stabilität und Reaktivität

10.1. Reaktivität

Das Produkt ist nicht reaktiv unter normalen Gebrauchs-, Lagerungs- und Transportbedingungen.

10.2. Chemische Stabilität

Stabil unter normalen Bedingungen.

10.3. Möglichkeit gefährlicher Reaktionen

Unter normalen Verwendungsbedingungen sind keine gefährlichen Reaktionen bekannt.

10.4. Zu vermeidende Bedingungen

Direkte Sonnenbestrahlung. Kontakt mit Luft.

10.5. Unverträgliche Materialien

Keine weiteren Informationen verfügbar

10.6. Gefährliche Zersetzungsprodukte

Unter normalen Lager- und Anwendungsbedingungen sollten keine gefährlichen Zersetzungsprodukte gebildet werden.

TETRACHLOROETHYLENE EXTRA PURE

Sicherheitsdatenblatt

gemäß REACH-Verordnung (EG) 1907/2006 einschließlich Änderungsverordnung (EU) 2020/878

ABSCHNITT 11: Toxikologische Angaben

11.1. Angaben zu den Gefahrenklassen im Sinne der Verordnung (EG) Nr. 1272/2008

Akute Toxizität (Oral)	: Nicht eingestuft
Akute Toxizität (Dermal)	: Nicht eingestuft
Akute Toxizität (inhalativ)	: Nicht eingestuft
Ätz-/Reizwirkung auf die Haut	: Verursacht Hautreizungen.
Schwere Augenschädigung/-reizung	: Nicht eingestuft
Sensibilisierung der Atemwege/Haut	: Nicht eingestuft
Keimzellmutagenität	: Nicht eingestuft
Karzinogenität	: Kann vermutlich Krebs erzeugen.
Reproduktionstoxizität	: Nicht eingestuft
Spezifische Zielorgan-Toxizität bei einmaliger Exposition	: Nicht eingestuft
Spezifische Zielorgan-Toxizität bei wiederholter Exposition	: Nicht eingestuft
Aspirationsgefahr	: Nicht eingestuft

TETRACHLOROETHYLENE EXTRA PURE (127-18-4)

Viskosität, kinematisch	0.548 mm²/s
-------------------------	-------------

11.2. Angaben über sonstige Gefahren

Keine weiteren Informationen verfügbar

ABSCHNITT 12: Umweltbezogene Angaben

12.1. Toxizität

Ökologie - Allgemein	: Giftig für Wasserorganismen, mit langfristiger Wirkung.
Ökologie - Wasser	: Giftig für Wasserorganismen, mit langfristiger Wirkung.
Gewässergefährdend, kurzfristige (akut)	: Nicht eingestuft
Gewässergefährdend, langfristige (chronisch)	: Giftig für Wasserorganismen, mit langfristiger Wirkung.

12.2. Persistenz und Abbaubarkeit

TETRACHLOROETHYLENE EXTRA PURE (127-18-4)

Persistenz und Abbaubarkeit	Schnell abbaubar
-----------------------------	------------------

12.3. Bioakkumulationspotenzial

Keine weiteren Informationen verfügbar

12.4. Mobilität im Boden

Keine weiteren Informationen verfügbar

12.5. Ergebnisse der PBT- und vPvB-Beurteilung

Keine weiteren Informationen verfügbar

12.6. Endokrinschädliche Eigenschaften

Keine weiteren Informationen verfügbar

12.7. Andere schädliche Wirkungen

Keine weiteren Informationen verfügbar

TETRACHLOROETHYLENE EXTRA PURE

Sicherheitsdatenblatt

gemäß REACH-Verordnung (EG) 1907/2006 einschließlich Änderungsverordnung (EU) 2020/878

ABSCHNITT 13: Hinweise zur Entsorgung

13.1. Verfahren der Abfallbehandlung

Regionale Abfallverordnung	: Entsorgung muss gemäß den behördlichen Vorschriften erfolgen.
Verfahren der Abfallbehandlung	: Inhalt/Behälter gemäß den Sortieranweisungen des zugelassenen Einsammlers entsorgen.
Empfehlungen für Entsorgung ins Abwasser	: Entsorgung muss gemäß den behördlichen Vorschriften erfolgen.
Empfehlungen für die Produkt-/Verpackungs- Abfallentsorgung	: Inhalt/Behälter einer Sammelstelle für gefährliche Abfälle und Sondermüll gemäß lokalen, regionalen, nationalen und/oder internationalen Vorschriften zuführen. Entsorgung muss gemäß den behördlichen Vorschriften erfolgen.
Zusätzliche Hinweise	: Leere Behälter nicht wiederverwenden.

ABSCHNITT 14: Angaben zum Transport

Gemäß ADR / IMDG / IATA / ADN / RID

14.1. UN-Nummer oder ID-Nummer

UN-Nr. (ADR)	: UN 1897
UN-Nr. (IMDG)	: UN 1897
UN-Nr. (IATA)	: UN 1897
UN-Nr. (ADN)	: UN 1897
UN-Nr. (RID)	: UN 1897

14.2. Ordnungsgemäße UN-Versandbezeichnung

Offizielle Benennung für die Beförderung (ADR)	: TETRACHLORETHYLEN
Offizielle Benennung für die Beförderung (IMDG)	: TETRACHLORETHYLEN
Offizielle Benennung für die Beförderung (IATA)	: Tetrachloroethylene
Offizielle Benennung für die Beförderung (ADN)	: TETRACHLORETHYLEN
Offizielle Benennung für die Beförderung (RID)	: TETRACHLORETHYLEN
Eintragung in das Beförderungspapier (ADR) (ADR)	: UN 1897 TETRACHLORETHYLEN, 6.1, III, (E), UMWELTGEFÄHRDEND
Eintragung in das Beförderungspapier (IMDG)	: UN 1897 TETRACHLORETHYLEN, 6.1, III, MEERESSCHADSTOFF/UMWELTGEFÄHRDEND
Eintragung in das Beförderungspapier (IATA)	: UN 1897 Tetrachloroethylene, 6.1, III, ENVIRONMENTALLY HAZARDOUS
Eintragung in das Beförderungspapier (ADN)	: UN 1897 TETRACHLORETHYLEN, 6.1, III, UMWELTGEFÄHRDEND
Eintragung in das Beförderungspapier (RID)	: UN 1897 TETRACHLORETHYLEN, 6.1, III, UMWELTGEFÄHRDEND

14.3. Transportgefahrenklassen

ADR

Transportgefahrenklassen (ADR)	: 6.1
Gefahrzettel (ADR)	: 6.1
:	:



IMDG

Transportgefahrenklassen (IMDG)	: 6.1
Gefahrzettel (IMDG)	: 6.1
:	:



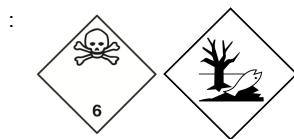
IATA

Transportgefahrenklassen (IATA)	: 6.1
Gefahrzettel (IATA)	: 6.1

TETRACHLOROETHYLENE EXTRA PURE

Sicherheitsdatenblatt

gemäß REACH-Verordnung (EG) 1907/2006 einschließlich Änderungsverordnung (EU) 2020/878



ADN

Transportgefahrenklassen (ADN)

: 6.1

Gefahrzettel (ADN)

: 6.1

:



RID

Transportgefahrenklassen (RID)

: 6.1

Gefahrzettel (RID)

: 6.1

:



14.4. Verpackungsgruppe

Verpackungsgruppe (ADR)

: III

Verpackungsgruppe (IMDG)

: III

Verpackungsgruppe (IATA)

: III

Verpackungsgruppe (ADN)

: III

Verpackungsgruppe (RID)

: III

14.5. Umweltgefahren

Umweltgefährlich

: Ja

Meeresschadstoff

: Ja

EmS-Nr. (Brand)

: F-A

EmS-Nr. (Unbeabsichtigte Freisetzung)

: S-A

Sonstige Angaben

: Keine zusätzlichen Informationen verfügbar

14.6. Besondere Vorsichtsmaßnahmen für den Verwender

Landtransport

Klassifizierungscode (ADR)

: T1

Begrenzte Mengen (ADR)

: 5L

Freigestellte Mengen (ADR)

: E1

Verpackungsanweisungen (ADR)

: P001, IBC03, LP01, R001

Sondervorschriften für die Zusammenpackung (ADR)

: MP19

Anweisungen für ortsbewegliche Tanks und

: T4

Schüttgut-Container (ADR)

Sondervorschriften für ortsbewegliche Tanks und

: TP1

Schüttgut-Container (ADR)

Tankcodierung (ADR)

: L4BH

Sondervorschriften für Tanks (ADR)

: TU15, TE19

Fahrzeug für die Beförderung in Tanks

: AT

Beförderungskategorie (ADR)

: 2

Sondervorschriften für die Beförderung -

: V12

Versandstücke (ADR)

Sondervorschriften für die Beförderung - Be- und

: CV13, CV28

Entladung, Handhabung (ADR)

Sondervorschriften für die Beförderung- Betrieb

: S9

(ADR)

Nummer zur Kennzeichnung der Gefahr (Kemler-

: 60

Zahl)

TETRACHLOROETHYLENE EXTRA PURE

Sicherheitsdatenblatt

gemäß REACH-Verordnung (EG) 1907/2006 einschließlich Änderungsverordnung (EU) 2020/878

Orangefarbene Tafeln : 

Tunnelbeschränkungscode (ADR) : E
EAC-Code : 2Z

Seeschifftransport

Begrenzte Mengen (IMDG) : 5 L
Freigestellte Mengen (IMDG) : E1
Verpackungsanweisungen (IMDG) : P001, LP01
IBC-Verpackungsanweisungen (IMDG) : IBC03
Tankanweisungen (IMDG) : T4
Besondere Bestimmungen für Tanks (IMDG) : TP1
Staukategorie (IMDG) : A
Stauung und Handhabung (IMDG) : SW2
Trennung (IMDG) : SGG10
Eigenschaften und Bemerkungen (IMDG) : Farblose Flüssigkeit mit etherartigem Geruch. Entwickelt unter Feuereinwirkung äußerst giftige Dämpfe (Phosgen). Giftig beim Verschlucken, bei Berührung mit der Haut oder beim Einatmen.
MFAG-Nr. : 160

Lufttransport

PCA freigestellte Mengen (IATA) : E1
PCA begrenzte Mengen (IATA) : Y642
PCA begrenzte max. Nettomenge (IATA) : 2L
PCA Verpackungsvorschriften (IATA) : 655
PCA Max. Nettomenge (IATA) : 60L
CAO Verpackungsvorschriften (IATA) : 663
CAO Max. Nettomenge (IATA) : 220L
ERG-Code (IATA) : 6L

Binnenschifftransport

Klassifizierungscode (ADN) : T1
Sondervorschriften (ADN) : 802
Begrenzte Mengen (ADN) : 5 L
Freigestellte Mengen (ADN) : E1
Beförderung zugelassen (ADN) : T
Ausrüstung erforderlich (ADN) : PP, EP, TOX, A
Lüftung (ADN) : VE02
Anzahl der blauen Kegel/Lichter (ADN) : 0

Bahntransport

Klassifizierungscode (RID) : T1
Freigestellte Mengen (RID) : E1
Verpackungsanweisungen (RID) : P001, IBC03, LP01, R001
Sondervorschriften für die Zusammenpackung (RID) : MP19
Anweisungen für Tankfahrzeuge und Schüttgutcontainer (RID) : T4
Besondere Bestimmungen für Tankfahrzeuge und Schüttgutcontainer (RID) : TP1
Tankcodierungen für RID-Tanks (RID) : L4BH
Sondervorschriften für RID-Tanks (RID) : TU15
Beförderungskategorie (RID) : 2
Besondere Beförderungsbestimmungen - Versandstücke (RID) : W12
Besondere Bestimmungen für die Beförderung - Be-, Entladen und Handhabung (RID) : CW13, CW28, CW31
Expressgut (RID) : CE8
Nummer zur Kennzeichnung der Gefahr (RID) : 60

TETRACHLOROETHYLENE EXTRA PURE

Sicherheitsdatenblatt

gemäß REACH-Verordnung (EG) 1907/2006 einschließlich Änderungsverordnung (EU) 2020/878

14.7. Massengutbeförderung auf dem Seeweg gemäß IMO-Instrumenten

Nicht anwendbar

ABSCHNITT 15: Rechtsvorschriften

15.1. Vorschriften zu Sicherheit, Gesundheits- und Umweltschutz/spezifische Rechtsvorschriften für den Stoff oder das Gemisch

EU-Verordnungen

REACH Anhang XVII (Beschränkungsliste)

EU-Beschränkungsliste (REACH-Anhang XVII)	
Referenzcode	Anwendbar auf
3(b)	TETRACHLOROETHYLENE EXTRA PURE
3(c)	TETRACHLOROETHYLENE EXTRA PURE

REACH Anhang XIV (Zulassungsliste)

Nicht in REACH-Anhang XIV (Zulassungsliste) gelistet

REACH Kandidatenliste (SVHC)

Enthält keine Stoffe, die auf der REACH-Kandidatenliste gelistet sind

PIC-Verordnung (Vorherige Zustimmung nach Inkenntnissetzung)

Nicht in der PIC-Liste (Verordnung EU 649/2012) gelistet

POP-Verordnung (Persistente Organische Schadstoffe)

Nicht in der POP-Liste (Verordnung EU 2019/1021) gelistet

Ozon-Verordnung (2024/590)

Nicht in der Ozon-Abbau-Liste (Verordnung EU 2024/590) gelistet

Verordnung (EG) des Rates über die Kontrolle von Gütern mit doppeltem Verwendungszweck

Enthält keine Stoffe, die in der VERORDNUNG DES RATES (EG) zur Kontrolle von Gütern mit doppeltem Verwendungszweck aufgeführt sind.

Verordnung zu Ausgangsstoffen für Explosivstoffe (EU 2019/1148)

Enthält keine Stoffe, die auf der Liste zu Ausgangsstoffen für Explosivstoffe (Verordnung EU 2019/1148 über die Vermarktung und Verwendung von Ausgangsstoffen für Explosivstoffe) gelistet sind

Drogenausgangsstoff-Verordnung (EC 273/2004)

Enthält keine Stoffe, die auf der Drogenausgangsstoff-Liste (Verordnung EG 273/2004 über die Herstellung und das Inverkehrbringen bestimmter Substanzen, die bei der unerlaubten Herstellung von Suchtstoffen und psychotropen Substanzen verwendet werden) gelistet sind

Nationale Vorschriften

Frankreich

Berufskrankheiten	
Code	Beschreibung
RG 12	Berufsbedingte Erkrankungen durch die nachfolgend aufgeführten halogenierten aliphatischen Kohlenwasserstoffe: Dichlormethan; Trichlormethan; Tribrommethan; Trijodmethan; Tetrabrommethan; Chlorethan; 1,1-Dichlorethan; 1,2-Dichlorethan; 1,2-Dibromethan; 1,1,1-Trichlorethan; 2-Brompropan; 1,2-Dichlorpropan; Trichlorethylen; Tetrachlorethylen; Dichloracetylen; Trichlorfluormethan; 1,1,2,2-Tetrachlor-1,2-Difluorethan; 1,1,1-Trichlor-2,2,2-Trifluorethan; 1,1-Dichlor-2,2,2-Trifluorethan; 1,2-Dichlor-1,1-Difluorethan; 1,1-Dichlor-1-fluorethan
RG 84	Zustände, die durch flüssige organische Lösungsmittel für berufliche Zwecke verursacht werden: gesättigte oder ungesättigte aliphatische oder cyclische flüssige Kohlenwasserstoffe und Gemische davon; flüssige halogenierte Kohlenwasserstoffe; nitrierte Derivate aliphatischer Kohlenwasserstoffe; Alkohole; Glykole, Glykolether; Ketone; Aldehyde; aliphatische und cyclische Ether, einschließlich Tetrahydrofuran; Ester; Dimethylformamid und Dimethylacetamin; Acetonitril und Propionitril; Pyridin; Dimethylsulfon und Dimethylsulfoxid

TETRACHLOROETHYLENE EXTRA PURE

Sicherheitsdatenblatt

gemäß REACH-Verordnung (EG) 1907/2006 einschließlich Änderungsverordnung (EU) 2020/878

Deutschland

VOC Verordnung (ChemVOCFarbV) :
Wassergefährdungsklasse (WGK) : WGK 3, Stark wassergefährdend (Einstufung nach AwSV).
Störfall-Verordnung (12. BImSchV) : Unterliegt nicht der Störfall-Verordnung (12. BImSchV)

Niederlande

SZW-lijst van kankerverwekkende stoffen : Der Stoff ist nicht gelistet
SZW-lijst van mutagene stoffen : Der Stoff ist nicht gelistet
SZW-lijst van reprotoxische stoffen – Borstvoeding : Der Stoff ist nicht gelistet
SZW-lijst van reprotoxische stoffen – Vruchtbaarheid : Der Stoff ist nicht gelistet
SZW-lijst van reprotoxische stoffen – Ontwikkeling : TETRACHLOROETHYLENE ist gelistet

Dänemark

Dänische nationale Vorschriften : Das Produkt darf von Jugendlichen unter 18 Jahren nicht verwendet werden
Schwangere/stillende Frauen, die mit dem Stoff arbeiten, dürfen nicht in direkten Kontakt mit ihm geraten

15.2. Stoffsicherheitsbeurteilung

Eine Stoffsicherheitsbeurteilung wurde nicht durchgeführt

ABSCHNITT 16: Sonstige Angaben

Abkürzungen und Akronyme:	
ACGIH	American Conference of Governmental Industrial Hygienists
ADN	Europäisches Übereinkommen über die internationale Beförderung gefährlicher Güter auf Binnenwasserstraßen
ADR	Europäisches Übereinkommen über die internationale Beförderung gefährlicher Güter auf der Straße
ATE	Schätzwert der akuten Toxizität
BKF	Biokonzentrationsfaktor
BLV	Biologischer Grenzwert
BOD	Biochemischer Sauerstoffbedarf (BSB)
CAS-Nr.	Chemical Abstract Service - Nummer
CLP	Verordnung zur Einstufung, Kennzeichnung und Verpackung; Verordnung (EG) Nr. 1272/2008
COD	Chemischer Sauerstoffbedarf (CSB)
CSA	Stoffsicherheitsbeurteilung
DMEL	Abgeleitete Expositionshöhe mit minimaler Beeinträchtigung
DNEL	Abgeleitete Expositionshöhe ohne Beeinträchtigung
EG-Nr.	Europäische Gemeinschaft Nummer
EC50	Mittlere effektive Konzentration
ED	Endokriner Disruptor
EN	Europäische Norm
EAK	Europäischer Abfallkatalog
IARC	Internationale Agentur für Krebsforschung
IATA	Verband für den internationalen Lufttransport
IMDG	Gefahrgutvorschriften für den internationalen Seetransport
LC50	Für 50 % einer Prüfpopulation tödliche Konzentration

TETRACHLOROETHYLENE EXTRA PURE

Sicherheitsdatenblatt

gemäß REACH-Verordnung (EG) 1907/2006 einschließlich Änderungsverordnung (EU) 2020/878

Abkürzungen und Akronyme:	
LD50	Für 50 % einer Prüfpopulation tödliche Dosis (mediane letale Dosis)
LOAEL	Niedrigste Dosis mit beobachtbarer schädlicher Wirkung
Log Kow	Verteilungskoeffizient n-Oktanol/Wasser (Log Kow)
Log Pow	Verteilungskoeffizient n-Oktanol/Wasser (Log Pow)
MAK	Maximale Arbeitsplatz-Konzentration
NOAEC	Konzentration ohne beobachtbare schädliche Wirkung
NOAEL	Dosis ohne beobachtbare schädliche Wirkung
NOEC	Höchste geprüfte Konzentration ohne beobachtete schädliche Wirkung
N.A.G.	Nicht Anderweitig Genannt
OECD	Organisation für wirtschaftliche Zusammenarbeit und Entwicklung
AGW	Arbeitsplatzgrenzwert
OSHA	Bundesagentur für Sicherheit und Gesundheitsschutz am Arbeitsplatz der Vereinigten Staaten
PBT	Persistenter, bioakkumulierbarer und toxischer Stoff
PNEC	Abgeschätzte Nicht-Effekt-Konzentration
PSA	Persönliche Schutzausrüstung
RID	Ordnung für die internationale Eisenbahnbeförderung gefährlicher Güter
SDB	Sicherheitsdatenblatt
STP	Kläranlage
TF	Technische Funktion
ThSB	Theoretischer Sauerstoffbedarf (ThSB)
TLM	Median Toleranzgrenze
TWA	Zeitlich gewichteter Mittelwert
VOC	Flüchtige organische Verbindungen
vPvB	Sehr persistent und sehr bioakkumulierbar
UFI	Eindeutiger Rezepturidentifikator

Vollständiger Wortlaut der H- und EUH-Sätze:	
Aquatic Chronic 2	Chronisch gewässergefährdend, Kategorie 2
Carc. 2	Karzinogenität, Kategorie 2
Skin Irrit. 2	Verätzung/Reizung der Haut, Kategorie 2
H315	Verursacht Hautreizungen.
H351	Kann vermutlich Krebs erzeugen.
H411	Giftig für Wasserorganismen, mit langfristiger Wirkung.

Sicherheitsdatenblatt (SDB), EU

Diese Informationen basieren auf unserem aktuellen Wissen und sollen das Produkt nur im Hinblick auf Gesundheit, Sicherheit und Umweltbedingungen beschreiben. Sie dürfen also nicht als Garantie für spezifische Eigenschaften des Produktes ausgelegt werden.