

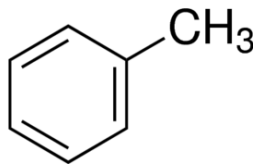
CAS-Nr.: 108-88-3 MSDS

MATERIAL SAFETY DATA SHEET (MSDS)

ABSCHNITT 1: Bezeichnung des Stoffs beziehungsweise des Gemischs und des Unternehmens

1.1. Produktidentifikator

Produktform : Stoff
:
EG Index-Nr. : 601-021-00-3
EG-Nr. : 203-625-9
CAS-Nr. : 108-88-3
Produktcode : 00327
Formel : C₇H₈ - (C(CH₃)CHCHCHCHCH)
Chemische Struktur :



Synonyme : Methylbenzene

1.2. Relevante identifizierte Verwendungen des Stoffs oder Gemischs und Verwendungen, von denen abgeraten wird

1.2.1. Relevante identifizierte Verwendungen

Verwendung des Stoffs/des Gemischs : Laboratory chemicals, Manufacture of substances

1.2.2. Verwendungen, von denen abgeraten wird

Keine weiteren Informationen verfügbar

1.3. Einzelheiten zum Lieferanten, der das Sicherheitsdatenblatt bereitstellt

LOBACHEMIE PVT.LTD.
107 Wode House Road, Jehangir Villa, Colaba
400005 Mumbai - INDIA
T +91 22 6663 6663 - F +91 22 6663 6699
info@lobachemie.com - www.lobachemie.com

1.4. Notrufnummer

Notrufnummer : + 91 22 6663 6663 (9:00am - 6:00 pm)

ABSCHNITT 2: Mögliche Gefahren

2.1. Einstufung des Stoffs oder Gemischs

Einstufung gemäß Verordnung (EG) Nr. 1272/2008 [CLP]

Entzündbare Flüssigkeiten, Kategorie 2 H225
Verätzung/Reizung der Haut, Kategorie 2 H315
Reproduktionstoxizität, Kategorie 2 H361d
Spezifische Zielorgan-Toxizität (einmalige) H336

TOLUENE FOR HPLC & SPECTROSCOPY

Sicherheitsdatenblatt

entspricht der Verordnung (EG) Nr. 1907/2006 (REACH) einschließlich Änderungsverordnung (EU) 2015/830

Exposition), Kategorie 3,
betäubende Wirkungen
Spezifische Zielorgan- H373
Toxizität (wiederholte
Exposition), Kategorie 2
Aspirationsgefahr, H304
Kategorie 1

Volltext der Gefahrenklassen und Gefahrenhinweise: siehe Kapitel 16

Einstufung gemäß Richtlinie 67/548/EWG [DSD] bzw. 1999/45/EG [DPD]

Repr.Kat.3; R63

F; R11

Xn; R65

Xn; R48/20

Xi; R38

R67

Wortlaut der R-Sätze: siehe unter Abschnitt 16

Schädliche physikalisch-chemische Wirkungen sowie schädliche Wirkungen auf die menschliche Gesundheit und die Umwelt

Keine weiteren Informationen verfügbar

2.2. Kennzeichnungselemente

Kennzeichnung gemäß Verordnung (EG) Nr. 1272/2008 [CLP]

Gefahrenpiktogramme (CLP)



Signalwort (CLP)

: Gefahr

Gefahrenhinweise (CLP)

: H225 - Flüssigkeit und Dampf leicht entzündbar.
H304 - Kann bei Verschlucken und Eindringen in die Atemwege tödlich sein.
H315 - Verursacht Hautreizungen.
H336 - Kann Schläfrigkeit und Benommenheit verursachen.
H361d - Kann vermutlich das Kind im Mutterleib schädigen.
H373 - Kann die Organe schädigen bei längerer oder wiederholter Exposition.

Sicherheitshinweise (CLP)

: P210 - Von Hitze, heißen Oberflächen, Funken, offenen Flammen sowie anderen Zündquellenarten fernhalten. Nicht rauchen.
P260 - Dampf, Staub, Rauch, Gas nicht einatmen.
P280 - Schutzhandschuhe, Schutzkleidung, Augenschutz, Gesichtsschutz tragen.
P301+P310 - BEI VERSCHLUCKEN: Sofort Arzt anrufen.
P331 - KEIN Erbrechen herbeiführen.

2.3. Sonstige Gefahren

Keine weiteren Informationen verfügbar

TOLUENE FOR HPLC & SPECTROSCOPY

Sicherheitsdatenblatt

entspricht der Verordnung (EG) Nr. 1907/2006 (REACH) einschließlich Änderungsverordnung (EU) 2015/830

ABSCHNITT 3: Zusammensetzung/Angaben zu Bestandteilen

3.1. Stoffe

Name	: TOLUENE FOR HPLC & SPECTROSCOPY
CAS-Nr.	: 108-88-3
EG-Nr.	: 203-625-9
EG Index-Nr.	: 601-021-00-3

Wortlaut der R- und H-Sätze: siehe unter Abschnitt 16

3.2. Gemische

Nicht anwendbar

ABSCHNITT 4: Erste-Hilfe-Maßnahmen

4.1. Beschreibung der Erste-Hilfe-Maßnahmen

Erste-Hilfe-Maßnahmen nach Einatmen	: Die Person an die frische Luft bringen und für ungehinderte Atmung sorgen. Bei Unwohlsein GIFTINFORMATIONSZENTRUM/Arzt anrufen.
Erste-Hilfe-Maßnahmen nach Hautkontakt	: Mit viel Wasser/.../waschen. Kontaminierte Kleidung vor erneutem Tragen waschen. Ärztlichen Rat einholen/ärztliche Hilfe hinzuziehen.
Erste-Hilfe-Maßnahmen nach Augenkontakt	: Einige Minuten lang behutsam mit Wasser ausspülen. Eventuell vorhandene Kontaktlinsen nach Möglichkeit entfernen. Weiter ausspülen. Sofort ärztlichen Rat einholen/ärztliche Hilfe hinzuziehen.
Erste-Hilfe-Maßnahmen nach Verschlucken	: Sofort GIFTINFORMATIONSZENTRUM/Arzt anrufen. Mund ausspülen.

4.2. Wichtigste akute und verzögert auftretende Symptome und Wirkungen

Symptome/Wirkungen	: Schädigt die Organe.
Symptome/Wirkungen nach Einatmen	: Kann die Atemwege reizen. Kann Schläfrigkeit und Benommenheit verursachen.
Symptome/Wirkungen nach Hautkontakt	: Verursacht Hautreizungen.
Symptome/Wirkungen nach Verschlucken	: Kann bei Verschlucken und Eindringen in die Atemwege tödlich sein.

4.3. Hinweise auf ärztliche Soforthilfe oder Spezialbehandlung

Symptomatisch behandeln.

ABSCHNITT 5: Maßnahmen zur Brandbekämpfung

5.1. Löschmittel

Geeignete Löschmittel	: Kohlendioxid. Trockenlöschpulver. Schaum. Wassersprühstrahl.
Ungeeignete Löschmittel	: Keine wasserhaltigen Löschmittel benutzen.

5.2. Besondere vom Stoff oder Gemisch ausgehende Gefahren

Brandgefahr	: Flüssigkeit und Dampf leicht entzündbar.
Explosionsgefahr	: Kann brennbare/explosionsgefährliche Dampf-Luft Gemische bilden.

5.3. Hinweise für die Brandbekämpfung

Schutz bei der Brandbekämpfung	: Brandabschnitt nicht ohne ausreichende Schutzausrüstung, einschließlich Atemschutz betreten.
--------------------------------	--

TOLUENE FOR HPLC & SPECTROSCOPY

Sicherheitsdatenblatt

entspricht der Verordnung (EG) Nr. 1907/2006 (REACH) einschließlich Änderungsverordnung (EU) 2015/830

ABSCHNITT 6: Maßnahmen bei unbeabsichtigter Freisetzung

6.1. Personenbezogene Vorsichtsmaßnahmen, Schutzausrüstungen und in Notfällen anzuwendende Verfahren

Allgemeine Maßnahmen : Zündquellen entfernen. Besondere Vorsicht walten lassen, um statische Aufladung zu vermeiden. Nicht offenem Feuer aussetzen. Rauchverbot.

6.1.1. Nicht für Notfälle geschultes Personal

Notfallmaßnahmen : Unbeteiligte Personen evakuieren.

6.1.2. Einsatzkräfte

Schutzausrüstung : Vorgeschriebene persönliche Schutzausrüstung verwenden.

Notfallmaßnahmen : Umgebung belüften.

6.2. Umweltschutzmaßnahmen

Freisetzung in die Umwelt vermeiden.

6.3. Methoden und Material für Rückhaltung und Reinigung

Reinigungsverfahren : Auf festem Boden in geeignete Behälter kehren oder schaufeln. Verschüttete Mengen aufnehmen.

6.4. Verweis auf andere Abschnitte

Keine weiteren Informationen verfügbar

ABSCHNITT 7: Handhabung und Lagerung

7.1. Schutzmaßnahmen zur sicheren Handhabung

Zusätzliche Gefahren beim Verarbeiten : Entleerte Behältern vorsichtig behandeln; zurückbleibende Dämpfe sind entzündbar.

Schutzmaßnahmen zur sicheren Handhabung : Berührung mit den Augen und der Haut vermeiden. Nur funkenfreies Werkzeug verwenden. Von Zündquellen fernhalten. Nicht rauchen. Nur im Freien oder in gut belüfteten Räumen verwenden. Dämpfe nicht einatmen.

Hygienemaßnahmen : Bei Gebrauch nicht essen, trinken oder rauchen. Vor dem Essen, Trinken oder Rauchen und beim Verlassen des Arbeitsplatzes die Hände und andere exponierte Körperstellen mit milder Seife und Wasser waschen.

7.2. Bedingungen zur sicheren Lagerung unter Berücksichtigung von Unverträglichkeiten

Technische Maßnahmen : Es sollten geeignete Erdungsmethoden angewendet werden, um eine elektrostatische Aufladung zu vermeiden. Behälter und zu befüllende Anlage erden.

Lagerbedingungen : An einem brandsicheren Ort aufbewahren. Behälter dicht verschlossen halten.

Unverträgliche Materialien : Wärmequellen.

7.3. Spezifische Endanwendungen

Keine weiteren Informationen verfügbar

ABSCHNITT 8: Begrenzung und Überwachung der Exposition/Persönliche Schutzausrüstungen

8.1. Zu überwachende Parameter

Keine weiteren Informationen verfügbar

TOLUENE FOR HPLC & SPECTROSCOPY

Sicherheitsdatenblatt

entspricht der Verordnung (EG) Nr. 1907/2006 (REACH) einschließlich Änderungsverordnung (EU) 2015/830

8.2. Begrenzung und Überwachung der Exposition

Handschutz	: Schutzhandschuhe
Augenschutz	: Schutzbrille oder Sicherheitsgläser
Haut- und Körperschutz	: Bei der Arbeit geeignete Schutzkleidung tragen
Atemschutz	: Geeignete Maske tragen

ABSCHNITT 9: Physikalische und chemische Eigenschaften

9.1. Angaben zu den grundlegenden physikalischen und chemischen Eigenschaften

Aggregatzustand	: Flüssigkeit
Farbe	: Clear Colorless.
Geruch	: aromatic benzene-like.
Geruchsschwelle	: Keine Daten verfügbar
pH-Wert	: Keine Daten verfügbar
Verdunstungsgrad (Butylacetat=1)	: 2.24
Schmelzpunkt	: -93 °C
Gefrierpunkt	: Keine Daten verfügbar
Siedepunkt	: 110 - 111 °C
Flammpunkt	: 4 °C
Selbstentzündungstemperatur	: 535 °C
Zersetzungstemperatur	: Keine Daten verfügbar
Entzündbarkeit (fest, gasförmig)	: Flammable Flüssigkeit und Dampf leicht entzündbar.
Dampfdruck	: 22 at 20°C
Relative Dampfdichte bei 20 °C	: 3.14
Relative Dichte	: Keine Daten verfügbar
Dichte	: 0.86 g/cm ³
Löslichkeit	: Wasser: 0.05 @ 20°C (gm/100gm water)
Log Pow	: Keine Daten verfügbar
Viskosität, kinematisch	: Keine Daten verfügbar
Viskosität, dynamisch	: Keine Daten verfügbar
Explosive Eigenschaften	: Keine Daten verfügbar
Brandfördernde Eigenschaften	: Keine Daten verfügbar
Explosionsgrenzen	: 0.012 - 0.07 vol %

9.2. Sonstige Angaben

Keine weiteren Informationen verfügbar

TOLUENE FOR HPLC & SPECTROSCOPY

Sicherheitsdatenblatt

entspricht der Verordnung (EG) Nr. 1907/2006 (REACH) einschließlich Änderungsverordnung (EU) 2015/830

ABSCHNITT 10: Stabilität und Reaktivität

10.1. Reaktivität

Keine weiteren Informationen verfügbar

10.2. Chemische Stabilität

Stabil unter normalen Bedingungen.

10.3. Möglichkeit gefährlicher Reaktionen

Keine weiteren Informationen verfügbar

10.4. Zu vermeidende Bedingungen

Offene Flamme. Wärme. Funken.

10.5. Unverträgliche Materialien

Keine weiteren Informationen verfügbar

10.6. Gefährliche Zersetzungsprodukte

Kann entzündbare Gase freisetzen.

ABSCHNITT 11: Toxikologische Angaben

11.1. Angaben zu toxikologischen Wirkungen

Akute Toxizität : Nicht eingestuft

Ätz-/Reizwirkung auf die Haut : Verursacht Hautreizungen.

Schwere Augenschädigung/-reizung : Nicht eingestuft

Sensibilisierung der Atemwege/Haut : Nicht eingestuft

Keimzell-Mutagenität : Nicht eingestuft

Karzinogenität : Nicht eingestuft

Reproduktionstoxizität : Kann vermutlich das Kind im Mutterleib schädigen.

Spezifische Zielorgan-Toxizität bei einmaliger Exposition : Kann Schläfrigkeit und Benommenheit verursachen.

Spezifische Zielorgan-Toxizität bei wiederholter Exposition : Kann die Organe schädigen bei längerer oder wiederholter Exposition.

Aspirationsgefahr : Kann bei Verschlucken und Eindringen in die Atemwege tödlich sein.

ABSCHNITT 12: Umweltbezogene Angaben

12.1. Toxizität

Keine weiteren Informationen verfügbar

TOLUENE FOR HPLC & SPECTROSCOPY

Sicherheitsdatenblatt

entspricht der Verordnung (EG) Nr. 1907/2006 (REACH) einschließlich Änderungsverordnung (EU) 2015/830

12.2. Persistenz und Abbaubarkeit

Keine weiteren Informationen verfügbar

12.3. Bioakkumulationspotenzial

Keine weiteren Informationen verfügbar

12.4. Mobilität im Boden

Keine weiteren Informationen verfügbar

12.5. Ergebnisse der PBT- und vPvB-Beurteilung

Keine weiteren Informationen verfügbar

12.6. Andere schädliche Wirkungen

Keine weiteren Informationen verfügbar

ABSCHNITT 13: Hinweise zur Entsorgung

13.1. Verfahren der Abfallbehandlung

Empfehlungen für die Produkt-/Verpackung-Abfallentsorgung : Inhalt/Behälter einer Sammelstelle für gefährliche Abfälle und Sondermüll gemäß lokalen/regionalen/nationalen/internationalen Vorschriften zuführen.
Zusätzliche Hinweise : Entleerte Behältern vorsichtig behandeln; zurückbleibende Dämpfe sind entzündbar.
Ökologie - Abfallstoffe : Gefährlicher Abfall wegen der Toxizität.

ABSCHNITT 14: Angaben zum Transport

Entsprechend den Anforderungen von ADR / RID / IMDG / IATA / ADN

14.1. UN-Nummer

UN-Nr. (ADR) : 1294
UN-Nr. (IMDG) : 1294
UN-Nr. (IATA) : 1294
UN-Nr. (ADN) : 1294
UN-Nr. (RID) : 1294

14.2. Ordnungsgemäße UN-Versandbezeichnung

Offizielle Benennung für die Beförderung (ADR) : TOLUEN
Offizielle Benennung für die Beförderung (IMDG) : TOLUEN
Offizielle Benennung für die Beförderung (IATA) : Toluene
Offizielle Benennung für die Beförderung (ADN) : TOLUEN
Offizielle Benennung für die Beförderung (RID) : TOLUEN
Eintragung in das Beförderungspapier (ADR) : UN 1294 TOLUEN, 3, II, (D/E)
Eintragung in das Beförderungspapier (IMDG) : UN 1294 TOLUENE, 3, II (7°C c.c.)
Eintragung in das Beförderungspapier (IATA) : UN 1294 Toluene, 3, II
Eintragung in das Beförderungspapier (ADN) : UN 1294 TOLUEN, 3, II

TOLUENE FOR HPLC & SPECTROSCOPY

Sicherheitsdatenblatt

entspricht der Verordnung (EG) Nr. 1907/2006 (REACH) einschließlich Änderungsverordnung (EU) 2015/830

Eintragung in das Beförderungspapier (RID) : UN 1294 TOLUEN, 3, II

14.3. Transportgefahrenklassen

ADR

Transportgefahrenklassen (ADR) : 3

Gefahrzettel (ADR) : 3



IMDG

Transportgefahrenklassen (IMDG) : 3

Gefahrzettel (IMDG) : 3



IATA

Transportgefahrenklassen (IATA) : 3

Gefahrzettel (IATA) : 3



ADN

Transportgefahrenklassen (ADN) : 3

Gefahrzettel (ADN) : 3



RID

Transportgefahrenklassen (RID) : 3

Gefahrzettel (RID) : 3



14.4. Verpackungsgruppe

Verpackungsgruppe (ADR) : II

Verpackungsgruppe (IMDG) : II

TOLUENE FOR HPLC & SPECTROSCOPY

Sicherheitsdatenblatt

entspricht der Verordnung (EG) Nr. 1907/2006 (REACH) einschließlich Änderungsverordnung (EU) 2015/830


Verpackungsgruppe (IATA)	: II
Verpackungsgruppe (ADN)	: II
Verpackungsgruppe (RID)	: II

14.5. Umweltgefahren

Umweltgefährlich	: Nein
Meeresschadstoff	: Nein
Sonstige Angaben	: Keine zusätzlichen Informationen verfügbar

14.6. Besondere Vorsichtsmaßnahmen für den Verwender

- Landtransport

Klassifizierungscode (ADR)	: F1
Begrenzte Mengen (ADR)	: 1L
Freigestellte Mengen (ADR)	: E2
Verpackungsanweisungen (ADR)	: P001, IBC02, R001
Sondervorschriften für die Zusammenpackung (ADR)	: MP19
Anweisungen für Tankfahrzeuge und Schüttgutcontainer (ADR)	: T4
Besondere Bestimmungen für Tankfahrzeuge und Schüttgutcontainer (ADR)	: TP1
Tankcodierung (ADR)	: LGBF
Tanktransportfahrzeug	: FL
Beförderungskategorie (ADR)	: 2
Besondere Beförderungs-/Betriebsbestimmungen (ADR)	: S2, S20
Gefahr-Nr. (Kemlerzahl)	: 33
Orangefarbene Tafeln	: 
Tunnelbeschränkungscode (ADR)	: D/E
EAC-Code	: 3YE

- Seeschifftransport

Begrenzte Mengen (IMDG)	: 1 L
Freigestellte Mengen (IMDG)	: E2
Verpackungsanweisungen (IMDG)	: P001
IBC-Verpackungsanweisungen (IMDG)	: IBC02
Tankanweisungen (IMDG)	: T4
Besondere Bestimmungen für Tanks (IMDG)	: TP1
EmS-Nr. (Brand)	: F-E
EmS-Nr. (Unbeabsichtigte Freisetzung)	: S-D
Staukategorie (IMDG)	: B
Flammpunkt (IMDG)	: 7°C c.c.
Eigenschaften und Bemerkungen (IMDG)	: Colourless liquid with a benzene-like odour. Flashpoint: 7°C c.c. Explosive limits: 1.27% to 7% Immiscible with water.
MFAG-Nr	: 130

- Lufttransport

PCA freigestellte Mengen (IATA)	: E2
PCA begrenzte Mengen (IATA)	: Y341

TOLUENE FOR HPLC & SPECTROSCOPY

Sicherheitsdatenblatt

entspricht der Verordnung (EG) Nr. 1907/2006 (REACH) einschließlich Änderungsverordnung (EU) 2015/830

PCA begrenzte max. Nettomenge (IATA)	: 1L
PCA Verpackungsvorschriften (IATA)	: 353
Max. PCA Nettomenge (IATA)	: 5L
CAO Verpackungsvorschriften (IATA)	: 364
Max. CAO Nettomenge (IATA)	: 60L
ERG-Code (IATA)	: 3L

- Binnenschifftransport

Klassifizierungscode (ADN)	: F1
Begrenzte Mengen (ADN)	: 1 L
Freigestellte Mengen (ADN)	: E2
Zulässige Beförderung (ADN)	: T
Erforderliche Ausrüstung (ADN)	: PP, EX, A
Belüftung (ADN)	: VE01
Anzahl blauer Kegel/Lichter (ADN)	: 1

- Bahntransport

Klassifizierungscode (RID)	: F1
Begrenzte Mengen (RID)	: 1L
Freigestellte Mengen (RID)	: E2
Verpackungsanweisungen (RID)	: P001, IBC02, R001
Sondervorschriften für die Zusammenpackung (RID)	: MP19
Anweisungen für Tankfahrzeuge und Schüttgutcontainer (RID)	: T4
Besondere Bestimmungen für Tankfahrzeuge und Schüttgutcontainer (RID)	: TP1
Tankcodierungen für RID-Tanks (RID)	: LGBF
Beförderungskategorie (RID)	: 2
Expressgut (RID)	: CE7
Nummer zur Kennzeichnung der Gefahr (RID)	: 33

14.7. Massengutbeförderung gemäß Anhang II des MARPOL-Übereinkommens 73/78 und gemäß IBC-Code

Nicht anwendbar

ABSCHNITT 15: Rechtsvorschriften

15.1. Vorschriften zu Sicherheit, Gesundheits- und Umweltschutz/spezifische Rechtsvorschriften für den Stoff oder das Gemisch

15.1.1. EU-Verordnungen

Keine Beschränkungen nach Anhang XVII (REACH)

TOLUENE FOR HPLC & SPECTROSCOPY ist nicht auf der REACH-Kandidatenliste

TOLUENE FOR HPLC & SPECTROSCOPY ist nicht in REACH-Anhang XIV gelistet

15.1.2. Nationale Vorschriften

Deutschland

TOLUENE FOR HPLC & SPECTROSCOPY

Sicherheitsdatenblatt

entspricht der Verordnung (EG) Nr. 1907/2006 (REACH) einschließlich Änderungsverordnung (EU) 2015/830

Störfall-Verordnung - 12. BImSchV : Unterliegt nicht der 12. BImSchV (Bundes-Immissionsschutzverordnung) (Störfall-Verordnung)

Niederlande

SZW-lijst van kankerverwekkende stoffen : Der Stoff ist nicht gelistet
SZW-lijst van mutagene stoffen : Der Stoff ist nicht gelistet
NIET-limitatieve lijst van voor de voortplanting giftige stoffen – Borstvoeding : Der Stoff ist nicht gelistet
NIET-limitatieve lijst van voor de voortplanting giftige stoffen – Vruchtbaarheid : Der Stoff ist nicht gelistet
NIET-limitatieve lijst van voor de voortplanting giftige stoffen – Ontwikkeling : TOLUENE FOR HPLC & SPECTROSCOPY ist gelistet

Dänemark

Brandschutzklasse : Klasse I-1
Lagereinheit : 1 Liter
Anmerkungen zur Einstufung : F <Flam. Liq. 2>; Notfall-Management-Richtlinien für die Lagerung von entzündlichen Flüssigkeiten müssen befolgt werden
Empfehlungen der dänischen Vorschriften : Das Produkt darf von Jugendlichen unter 18 Jahren nicht verwendet werden
Schwangere/stillende Frauen, die mit dem Stoff arbeiten, dürfen nicht in direkten Kontakt mit ihm geraten
Die Anforderungen der dänischen Arbeitsschutzbehörden müssen bezüglich der Arbeit mit Karzinogenen während der Verwendung und Entsorgung befolgt werden

15.2. Stoffsicherheitsbeurteilung

Keine weiteren Informationen verfügbar

ABSCHNITT 16: Sonstige Angaben

Wortlaut der R-, H- und EUH-Sätze:

Asp. Tox. 1	Aspirationsgefahr, Kategorie 1
Flam. Liq. 2	Entzündbare Flüssigkeiten, Kategorie 2
Repr. 2	Reproduktionstoxizität, Kategorie 2
Skin Irrit. 2	Verätzung/Reizung der Haut, Kategorie 2
STOT RE 2	Spezifische Zielorgan-Toxizität (wiederholte Exposition), Kategorie 2
STOT SE 3	Spezifische Zielorgan-Toxizität (einmalige Exposition), Kategorie 3, betäubende Wirkungen
H225	Flüssigkeit und Dampf leicht entzündbar.
H304	Kann bei Verschlucken und Eindringen in die Atemwege tödlich sein.
H315	Verursacht Hautreizungen.
H336	Kann Schläfrigkeit und Benommenheit verursachen.
H361d	Kann vermutlich das Kind im Mutterleib schädigen.
H373	Kann die Organe schädigen bei längerer oder wiederholter Exposition.
R11	Leichtentzündlich
R38	Reizt die Haut
R48/20	Gesundheitsschädlich: Gefahr ernster Gesundheitsschäden bei längerer Exposition durch Einatmen
R63	Kann das Kind im Mutterleib möglicherweise schädigen

TOLUENE FOR HPLC & SPECTROSCOPY

Sicherheitsdatenblatt

entspricht der Verordnung (EG) Nr. 1907/2006 (REACH) einschließlich Änderungsverordnung (EU) 2015/830

R65	Gesundheitsschädlich: kann beim Verschlucken Lungenschäden verursachen
R67	Dämpfe können Schläfrigkeit und Benommenheit verursachen
F	Leichtentzündlich
Xi	Reizend
Xn	Gesundheitsschädlich

Diese Informationen basieren auf unserem aktuellen Wissen und sollen das Produkt nur im Hinblick auf Gesundheit, Sicherheit und Umweltbedingungen beschreiben. Sie darf also nicht als eine Garantie für irgendeine spezifische Eigenschaft des Produkts ausgelegt werden