

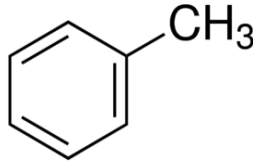
CAS numarası: 108-88-3 MSDS

## MATERIAL SAFETY DATA SHEET (MSDS)

### KISIM 1: Maddenin/karışımın ve şirketin/dağıtıcının kimliği

#### 1.1. Madde /Karışımın kimliği

Ürün formu	: Madde
EC indeks numarası	: 601-021-00-3
EC numarası	: 203-625-9
CAS numarası	: 108-88-3
Ürün kodu	: 00327
Formülü	: C <sub>7</sub> H <sub>8</sub> - (C(CH <sub>3</sub> )CHCHCHCHCH)
Kimyasal yapısı	:



Eşanlamlar	: Methylbenzene
------------	-----------------

#### 1.2. Madde veya karışımın belirlenmiş kullanımları ve tavsiye edilmeyen kullanımları

##### 1.2.1. Tanımlanmış uygun kullanımlar

Maddenin/karışımın kullanımı	: Laboratory chemicals, Manufacture of substances
------------------------------	---

##### 1.2.2. Tavsiye edilmeyen kullanımlar

Tamamlayıcı bilgi yok

#### 1.3. Güvenlik bilgi formu tedarikçisinin bilgileri

LOBA CHEMIE PVT.LTD.  
107 Wode House Road, Jehangir Villa, Colaba  
400005 Mumbai - INDIA  
T +91 22 6663 6663 - F +91 22 6663 6699  
[info@lobachemie.com](mailto:info@lobachemie.com) - [www.lobachemie.com](http://www.lobachemie.com)

#### 1.4. Acil durum telefon numarası

Acil durum numarası	: + 91 22 6663 6663 (9:00am - 6:00 pm)
---------------------	--

### KISIM 2: Zararlılık tanımlanması

#### 2.1. Madde ve karışımın sınıflandırılması

##### 1272/2008 [CLP] AB yönetmeliği uyarınca sınıflandırma

Alevlenir sıvılar, Zararlılık Kategorisi 2	H225
Ciltte Aşınma/Tahriş, Zararlılık Kategorisi 2	H315
Üreme Sistemi Toksikitesi, Zararlılık Kategorisi 2	H361d
Belirli Hedef Organ	H336

# TOLUENE FOR HPLC & SPECTROSCOPY

## Güvenlik Bilgi Formu

2015/830 sayılı AB değişiklik düzenlemesi ile birlikte, 1907/2006 sayılı AB Düzenlemesine (REACH) uygundur

Toksitesi, Tek maruz kalma, Zararlılık Kategorisi 3, Anestezi Belirli Hedef Organ H373  
Toksitesi, Tekrarlı maruz kalma, Zararlılık Kategorisi 2 Aspirasyon Zararı, Zararlılık Kategorisi 1 H304

Zararlılık sınıfları ve H ifadelerinin tam metni: bkz. Kısım 16

### 67/548/AET [DSD] veya 1999/45/AB [DPD] direktifine göre sınıflandırma

Ürem. Kat. 3; R63  
F; R11  
Xn; R65  
Xn; R48/20  
Xi; R38  
R67

R-cümlelerin tam metni: 16. kısma bkz

### Zararlı fizikokimyasal etkiler ve insan sağlığı ile çevre üzerindeki olumsuz etkileri

Tamamlayıcı bilgi yok

## 2.2. Etiket unsurları

### 1272/2008 (CLP) sayılı AB yönetmeliğine göre etiketleme

Zararlılık işareti (CLP)



Uyarı kelimesi (CLP)

: Tehlike

Zararlılık İfadesi (CLP)

: H225 - Kolay alevlenir sıvı ve buhar  
H304 - Solunum yoluna nüfuzu ve yutulması halinde öldürücüdür  
H315 - Cilt tahrişine yol açar  
H336 - Rehavete veya baş dönmesine yol açabilir  
H361d - Çocuğa anne karnında muhtemelen zarar verebilir  
H373 - Uzun süreli veya tekrarlı maruz kalma sonucu organlarda hasara yol açabilir  
P210 - Isıdan, kıvılcımdan, alevden, sıcak yüzeylerden uzak tutun. – Sigara içilmez  
P260 - buharlar, toz, duman, gaz solumayın  
P280 - koruyucu eldivenler, koruyucu kıyafet, göz koruyucu, yüz koruyucu kullanın  
P301+P310 - YUTULDUĞUNDA:Derhal Doktor arayın  
P331 - Kusturmayın

Önlem İfadeleri (CLP)

## 2.3. Diğer zararlar

Tamamlayıcı bilgi yok

# TOLUENE FOR HPLC & SPECTROSCOPY

## Güvenlik Bilgi Formu

2015/830 sayılı AB değişiklik düzenlemesi ile birlikte, 1907/2006 sayılı AB Düzenlemesine (REACH) uygundur

### KISIM 3: Bileşimi/içindekiler hakkında bilgi

#### 3.1. Maddeler

Adı	: TOLUENE FOR HPLC & SPECTROSCOPY
CAS numarası	: 108-88-3
EC numarası	: 203-625-9
EC indeks numarası	: 601-021-00-3

R- ve H-cümlelerin tam metni: 16 bölümüne bkz

#### 3.2. Karışım

Uygulanmaz

### KISIM 4: İlk yardım önlemleri

#### 4.1. İlk yardım önlemlerinin açıklaması

Solunması halinde ilkyardım müdahaleleri	: Zarar gören kişiyi açık havaya çıkarın ve rahat nefes alabileceği pozisyonda olmasını sağlayın. Kendinizi iyi hissetmezseniz, bir ZEHİR MERKEZİNİ veya doktoru/hekimi arayın.
Deriyle temas etmesi halinde ilkyardım müdahaleleri	: Bol sabun ve su ile yıkayın. Kirlenmiş giysilerinizi yeniden kullanmadan önce yıkayın. Tıbbi tavsiye alın/doktorunuza başvurun.
Gözle temas etmesi halinde ilkyardım müdahaleleri	: Su ile birkaç dakika dikkatlice durulayın. Kontakt lens, varsa ve çıkarması kolaysa, çıkarın. Sürekli durulayın. Hemen tıbbi tavsiye/müdahale alın.
Yutulması halinde ilkyardım müdahaleleri	: Hemen bir ZEHİR MERKEZİNİ veya doktoru/hekimi arayın. Ağızı çalkalayın.

#### 4.2. Akut ve sonradan görülen önemli belirtiler ve etkiler

Semptomlar/etkiler	: Organlarda hasara yol açar.
Solumayı takiben semptomlar/etkiler	: Solunum yolu tahrişine yol açabilir. Rahavete veya baş dönmesine yol açabilir.
Deriyle temas etmesi halinde semptomlar/etkiler	: Cilt tahrişine yol açar.
Yutmayı takiben semptomlar/etkiler	: Solunum yoluna nüfuzu ve yutulması halinde öldürücüdür.

#### 4.3. Tıbbi müdahale ve özel tedavi gereği için ilk işaretler

Semptomatik olarak muamele edin.

### KISIM 5: Yangınla mücadele önlemleri

#### 5.1. Yangın söndürücüler

Uygun söndürme maddeleri	: Karbondiyoksit. Dry powder. Köpük. Water spray.
Uygun olmayan söndürücü maddeler	: Su içeren yangın söndürme materyallerini kullanmayın.

#### 5.2. Madde veya karışımdan kaynaklanan özel zararlar

Yangın tehlikesi	: Kolay alevlenir sıvı ve buhar.
Patlama tehlikesi	: Yanabilen/patlayıcı buhar-hava karışımı oluşturabilir.

#### 5.3. Yangın söndürme ekipleri için tavsiyeler

Yangın anında korunma	: Solunum sistemi koruyucuları dahil uygun koruyucu ekipmanı kullanmadan yangın alanına girmeyin.
-----------------------	---

# TOLUENE FOR HPLC & SPECTROSCOPY

## Güvenlik Bilgi Formu

2015/830 sayılı AB değişiklik düzenlemesi ile birlikte, 1907/2006 sayılı AB Düzenlemesine (REACH) uygundur

### KISIM 6: Kaza sonucu yayılmaya karşı önlemler

#### 6.1. Kişisel önlemler, koruyucu donanım ve acil durum prosedürleri

Genel tedbirler : Ateşleme kaynağını çıkarın. Statik elektrik yükünden kaçınmak için özel dikkat gösterin. Çıplak ışığa bakmayın. Sigara içmeyin.

##### 6.1.1. Acil durum personeli olmayanlar için

Acil durum planları : Gereksiz personeli çıkartın.

##### 6.1.2. Acil durumda müdahale eden kişiler için

Koruyucu donanım : Kişisel koruyucu ekipman kullanın.

Acil durum planları : Alanı havalandırın.

#### 6.2. Çevresel önlemler

Çevreye verilmesinden kaçının.

#### 6.3. Muhafaza etme ve temizleme için yöntemler ve materyaller

Temizlik işlemleri : Karada uygun konteynerlere süpürün veya kürek kullanarak taşıyın. Döküntüleri toplayın.

#### 6.4. Diğer bölümlere atıflar

Tamamlayıcı bilgi yok

### KISIM 7: Elleçleme ve depolama

#### 7.1. Güvenli elleçleme için önlemler

İşlem gördüğünde karşılaşılabilecek ek tehlikeler : Kalıntı buharlar yanıcı olduğundan boş konteynerleri dikkatli kullanın.

Güvenli elleçleme için önlemler : Avoid contact with skin and eyes. Sadece ateş almayan aletler kullanın. Ateş kaynaklarından uzak durunuz - Sigara içmeyiniz. Sadece dışarıda veya iyi havalandırılan bir alanda kullanın. Do not breathe vapours.

Hijyen ölçütleri : Bu ürünü kullanırken hiçbir şey yemeyin, içmeyiniz veya sigara içmeyin. Herhangi birşey yemeden, içmeden ve işten ayrılmadan önce orta derecede sabun ve su kullanarak ellerinizi ve vücudunuzun maruz kalan diğer uzuvlarını yıkayın.

#### 7.2. Uyuşmazlıkları da içeren güvenli depolama için koşullar

Teknik tedbirler : Statik elektrikten kaçınmak için topraklamanın düzgün bir şekilde yerine getirilmesi gerekmektedir. Kabı ve alıcı ekipmanı toprağa oturtun/bağlayın.

Saklama koşulları : Yangın bulunmayan bir yerde tutun. Kabı sıkıca kapalı tutun.

Uyumsuz maddeler : Isı kaynakları.

#### 7.3. Belirli son kullanımlar

Tamamlayıcı bilgi yok

### KISIM 8: Maruz kalma kontrolleri/kişisel korunma

#### 8.1. Kontrol parametreleri

Tamamlayıcı bilgi yok

# TOLUENE FOR HPLC & SPECTROSCOPY

## Güvenlik Bilgi Formu

2015/830 sayılı AB değişiklik düzenlemesi ile birlikte, 1907/2006 sayılı AB Düzenlemesine (REACH) uygundur

### 8.2. Maruz kalma kontrolleri

Ellerin koruması	: Protective gloves
Gözlerin koruması	: Kimyasal gözlükler veya güvenlik gözlükleri.
Deri ve vücudun korunması	: Uygun koruyucu kıyafet kullanın
Solunum yollarının korunması	: Uygun maske takın.

### KISIM 9: Fiziksel ve kimyasal özellikler

#### 9.1. Temel fiziksel ve kimyasal özellikler hakkında bilgi

Fiziksel hali	: Sıvı
Renk	: Clear Colorless.
Koku	: aromatic benzene-like.
Koku eşiği	: Mevcut veri yok
pH	: Mevcut veri yok
Bağıl buharlaşma hızı (bütil asetat=1)	: 2.24
Erime noktası	: -93 °C
Donma noktası	: Mevcut veri yok
Kaynama noktası	: 110 - 111 °C
Parlama noktası	: 4 °C
Kendiliğinden tutuşma sıcaklığı	: 535 °C
Ayrışma sıcaklığı	: Mevcut veri yok
Alevlenirlik (katı, gaz)	: Flammable Kolay alevlenir sıvı ve buhar
Buhar basıncı	: 22 at 20°C
20 °C'de bağıl buhar yoğunluğu	: 3.14
Bağıl yoğunluk	: Mevcut veri yok
Yoğunluk	: 0.86 g/cm <sup>3</sup>
Çözünürlük	: Su: 0.05 @ 20°C (gm/100gm water)
Log Pow	: Mevcut veri yok
Viskozite, kinematik	: Mevcut veri yok
Viskozite, dinamik	: Mevcut veri yok
Patlayıcı özellikler	: Mevcut veri yok
Oksitleyici özellikler	: Mevcut veri yok
Patlayıcı sınırlar	: 0.012 - 0.07 hac. %

#### 9.2. Diğer bilgiler

Tamamlayıcı bilgi yok

# TOLUENE FOR HPLC & SPECTROSCOPY

## Güvenlik Bilgi Formu

2015/830 sayılı AB değişiklik düzenlemesi ile birlikte, 1907/2006 sayılı AB Düzenlemesine (REACH) uygundur

### KISIM 10: Kararlılık ve tepkime

#### 10.1. Tepkime

Tamamlayıcı bilgi yok

#### 10.2. Kimyasal kararlılık

Normal koşullar altında kararlıdır.

#### 10.3. Zararlı tepkime olasılığı

Tamamlayıcı bilgi yok

#### 10.4. Kaçınılması gereken durumlar

Korumasız alev. Sıcaklık. Kıvılcım çıkarır.

#### 10.5. Uyumsuz malzemeler

Tamamlayıcı bilgi yok

#### 10.6. Zararlı bozunma ürünleri

Alev alabilen gazları çıkarabilir.

### KISIM 11: Toksikolojik bilgiler

#### 11.1. Toksik etkiler hakkında bilgi

Akut toksisite : Sınıflandırılmadı

Cilt aşınması/tahrişi : Cilt tahrişine yol açar.

Ciddi göz hasarları/tahrişi : Sınıflandırılmadı

Solunum yolları veya cilt hassaslaşması : Sınıflandırılmadı

Eşey hücre mutajenitesi : Sınıflandırılmadı

Kanserojenite : Sınıflandırılmadı

Üreme sistemi toksisitesi : Çocuğa anne karnında muhtemelen zarar verebilir.

BHOT-tek maruz kalma : Rehavete veya baş dönmesine yol açabilir.

BHOT-tekrarlı maruz kalma : Uzun süreli veya tekrarlı maruz kalma sonucu organlarda hasara yol açabilir.

Aspirasyon zararı : Solunum yoluna nüfuzu ve yutulması halinde öldürücüdür.

### KISIM 12: Ekolojik bilgiler

#### 12.1. Toksikite

Tamamlayıcı bilgi yok

#### 12.2. Kalıcılık ve bozunabilirlik

Tamamlayıcı bilgi yok

# TOLUENE FOR HPLC & SPECTROSCOPY

## Güvenlik Bilgi Formu

2015/830 sayılı AB değişiklik düzenlemesi ile birlikte, 1907/2006 sayılı AB Düzenlemesine (REACH) uygundur

### 12.3. Biyobirikim potansiyeli

Tamamlayıcı bilgi yok

### 12.4. Toprakta hareketlilik

Tamamlayıcı bilgi yok

### 12.5. PBT ve vPvB değerlendirmesi sonuçları

Tamamlayıcı bilgi yok

### 12.6. Diğer olumsuz etkiler

Tamamlayıcı bilgi yok

## KISIM 13: Berteraf etme bilgileri

### 13.1. Atık işleme yöntemleri

Ürün/Ambalaj imha tavsiyeleri : İçeriği/kabı; yerel/bölgesel/ulusal/uluslararası tüzüğe uygun olarak, zararlı veya özel atık toplama noktasında bertaraf edin.

Ek bilgiler : Kalıntı buharlar yanıcı olduğundan boş konteynerleri dikkatli kullanın.

Ekoloji - atıklar : Toksiklik nedeniyle tehlikeli atıktır.

## KISIM 14: Taşımacılık bilgileri

ADR / RID / IMDG / IATA / ADN talimatlarına uygun olarak

### 14.1. UN Numarası

UN No. (ADR)	: 1294
UN no. (IMDG)	: 1294
UN no. (IATA)	: 1294
UN no. (ADN)	: 1294
UN no. (RID)	: 1294

### 14.2. Uygun UN taşımacılık adı

Uygun sevkiyat adı (ADR)	: TOLÜEN
Uygun sevkiyat adı (IMDG)	: TOLUENE
Uygun sevkiyat adı (IATA)	: Toluene
Uygun sevkiyat adı (ADN)	: TOLUEN
Uygun sevkiyat adı (RID)	: TOLUEN
Taşıma dokümanının açıklanması (ADR)	: UN 1294 TOLÜEN, 3, II, (D/E)
Taşıma dokümanının açıklanması (IMDG)	: UN 1294 TOLUENE, 3, II (7°C c.c.)
Taşıma dokümanının açıklanması (IATA)	: UN 1294 Toluene, 3, II
Taşıma dokümanının açıklanması (ADN)	: UN 1294 TOLUEN, 3, II
Taşıma dokümanının açıklanması (RID)	: UN 1294 TOLUEN, 3, II

### 14.3. Taşımacılık zararlılık sınıf(lar)ı

#### ADR

Taşımacılık zararlılık sınıf(lar)ı	: 3
Tehlike etiketleri (ADR)	: 3

# TOLUENE FOR HPLC & SPECTROSCOPY

## Güvenlik Bilgi Formu

2015/830 sayılı AB değişiklik düzenlemesi ile birlikte, 1907/2006 sayılı AB Düzenlemesine (REACH) uygundur



### IMDG

Taşımacılık zararlılık sınıf(lar)ı (IMDG) : 3

Tehlike etiketleri (IMDG) : 3



### IATA

Ambalajlama grubu (IATA) : 3

Tehlike etiketleri (IATA) : 3



### ADN

Taşımacılık zararlılık sınıf(lar)ı (ADN) : 3

Tehlike etiketleri (ADN) : 3



### RID

Taşımacılık zararlılık sınıf(lar)ı (RID) : 3

Tehlike etiketleri (RID) : 3



### 14.4. Ambalajlama grubu

Ambalajlama grubu (ADR) : II

Ambalajlama grubu (IMDG) : II

Ambalajlama grubu (IATA) : II

Ambalajlama grubu (ADN) : II

Ambalajlama grubu (RID) : II

### 14.5. Çevresel zararlar

Çevreye zararlıdır : Hayır

Denizi kirlетici : Hayır

Diğer bilgiler : Mevcut ek bilgi bulunmamaktadır



# TOLUENE FOR HPLC & SPECTROSCOPY

## Güvenlik Bilgi Formu

2015/830 sayılı AB değişiklik düzenlemesi ile birlikte, 1907/2006 sayılı AB Düzenlemesine (REACH) uygundur

### 14.6. Kullanıcı için özel önlemler

#### - Karayolu Taşımacılığı

Sınıflandırma Kodu	: F1
Sınırlı miktar değerleri (ADR)	: 1I
İstisnai miktar (ADR)	: E2
Ambalaj talimatları (ADR)	: P001, IBC02, R001
Karışık ambalajlama hükümleri (ADR)	: MP19
Portatif tank ve dökme yük konteyner talimatları (ADR)	: T4
Portatif tank ve dökme yük konteynerler için özel hükümler (ADR)	: TP1
Tank kodu (ADR)	: LGBF
Tanklı taşıma aracı	: FL
Nakliye kategorisi (ADR)	: 2
Taşıma için özel hükümler-Operasyon (ADR)	: S2, S20
Tehlike no. (Kemler sayısı)	: 33
Turuncu levhalar	:



Tünel kısıtlama kodu (ADR)	: D/E
EAC kodu	: 3YE

#### - Deniz taşımacılığı

Sınırlı miktarlar (IMDG)	: 1 L
İstisnai miktar (IMDG)	: E2
Ambalaj talimatları (IMDG)	: P001
GRV (IMDG) ambalaj talimatları	: IBC02
Tanklara ilişkin talimatlar (IMDG)	: T4
Tanklar için özel hükümler (IMDG)	: TP1
EmS-No. (yangın)	: F-E
N° FS (Dökülme)	: S-D
Yükleme kategorisi (IMDG)	: B
Alevlenme noktası (IMDG)	: 7°C c.c.
Özellikleri ve gözlemler (IMDG)	: Colourless liquid with a benzene-like odour. Flashpoint: 7°C c.c. Explosive limits: 1.27% to 7% Immiscible with water.
TAYK (Tıbbi Acil Yardım Kılavuzu) N°	: 130

#### - Hava taşımacılığı

Yolcu uçağı ve kargo uçağı için istisnai miktarlar (IATA)	: E2
Yolcu uçağı ve kargo uçağı sınırlı tutulan miktarlar (IATA)	: Y341
Yolcu uçağı ve kargo uçağı sınırlı tutulan miktarlar için, maksimum net ağırlık (IATA)	: 1L
Yolcu uçağı ve kargo uçağı ambalaj talimatları (IATA)	: 353
Yolcu uçağı ve kargo uçağı için, maksimum net ağırlık (IATA)	: 5L
Ambalajlama talimatları, yalnızca kargo uçak taşımacılığı (IATA)	: 364
Maksimum net miktar, yalnızca kargo uçak taşımacılığı (IATA)	: 60L

# TOLUENE FOR HPLC & SPECTROSCOPY

## Güvenlik Bilgi Formu

2015/830 sayılı AB değişiklik düzenlemesi ile birlikte, 1907/2006 sayılı AB Düzenlemesine (REACH) uygundur

ERG kodu (IATA) : 3L

### - İç sularda gemi nakliyesi

Sınıflandırma kodu (ADN) : F1  
Sınırlı miktar değerleri (ADN) : 1 L  
İstisnai miktar (ADN) : E2  
Taşımacılık izinli (ADN) : T  
Ekipman gerekli (ADN) : PP, EX, A  
Havalandırma (ADN) : VE01  
Mavi koni/ışık sayısı (ADN) : 1

### - Demiryolu taşımacılığı

Sınıflandırma kodu (RID) : F1  
Sınırlı miktarlar (RID) : 1L  
İstisnai miktar (RID) : E2  
Ambalaj talimatları (RID) : P001, IBC02, R001  
Karışık ambalajlama hükümleri (RID) : MP19  
Portatif tank ve dökme yük konteyner talimatları (RID) : T4  
Portatif tank ve dökme yük konteynerler için özel hükümler (RID) : TP1  
RID tanklar için tank kodları (RID) : LGBF  
Nakliye kategorisi (RID) : 2  
Ekspres koli (RID) : CE7  
Tehlike tanımlama N° (RID) : 33

### 14.7. MARPOL 73/78 ek II ve IBC koduna göre dökme taşımacılık

Uygulanmaz

## KISIM 15: Mevzuat bilgileri

### 15.1. Madde veya karışıma özgü güvenlik, sağlık ve çevre mevzuatı

#### 15.1.1. AB talimatları

REACH'in XVII ekine göre kısıtlama yok  
TOLUENE FOR HPLC & SPECTROSCOPY REACH Aday listesinde değil.  
TOLUENE FOR HPLC & SPECTROSCOPY REACH'in XIV ekinde listelenmemiştir

#### 15.1.2. Ulusal yönetmelikler

##### Almanya

İmisyon kontrollerine yönelik Alman federal yasanın uygulanmaya konulmasına ilişkin 12. karar - 12.BlmSchV : 12. BlmSchV'ye (emisyonlara karşı korunmaya yönelik kararname) tabii değildir (ciddi kazalara ilişkin düzenleme)

##### Hollanda

SZW-lijst van kankerverwekkende stoffen : Madde liste içinde yer almaz  
SZW-lijst van mutagene stoffen : Madde liste içinde yer almaz

# TOLUENE FOR HPLC & SPECTROSCOPY

## Güvenlik Bilgi Formu

2015/830 sayılı AB değişiklik düzenlemesi ile birlikte, 1907/2006 sayılı AB Düzenlemesine (REACH) uygundur

- NIET-limitatieve lijst van voor de voortplanting giftige stoffen – Borstvoeding : Madde liste içinde yer almaz
- NIET-limitatieve lijst van voor de voortplanting giftige stoffen – Vruchtbaarheid : Madde liste içinde yer almaz
- NIET-limitatieve lijst van voor de voortplanting giftige stoffen – Ontwikkeling : TOLUENE FOR HPLC & SPECTROSCOPY liste içinde yer alır

### Danimarka

- Class for fire hazard : Sınıf I-1
- Store unit : 1 litre
- Sınıflandırmaya ilişkin hatırlatmalar : F <Alev. Sıvı 2>; Alevlenir sıvıların depolanmasına ilişkin acil durum yönetimi prensipleri izlenmelidir
- Danimarka resmi düzenlemelerindeki tavsiyeler : 18 yaş altındaki gençlerin, ürünü kullanmasına izin verilmemektedir.  
Ürün ile çalışan gebe/emziren kadınların, doğrudan temas etmemeleri gerekir  
Atık işlemi ve kullanım esnasında, Danimarka Çalışma Ortamı Yetkililerinin kanserojenler ile çalışmaya ilişkin belirlediği gerekler izlenmelidir

### 15.2. Kimyasal güvenlik değerlendirilmesi

Tamamlayıcı bilgi yok

### KISIM 16: Diğer bilgiler

R-, H- ve EUH -cümlelerin tam metni:

Asp. Tox. 1	Aspirasyon Zararı, Zararlılık Kategorisi 1
Flam. Liq. 2	Alevlenir sıvılar, Zararlılık Kategorisi 2
Repr. 2	Üreme Sistemi Toksikitesi, Zararlılık Kategorisi 2
Skin Irrit. 2	Ciltte Aşınma/Tahriş, Zararlılık Kategorisi 2
STOT RE 2	Belirli Hedef Organ Toksikitesi, Tekrarlı maruz kalma, Zararlılık Kategorisi 2
STOT SE 3	Belirli Hedef Organ Toksikitesi, Tek maruz kalma, Zararlılık Kategorisi 3, Anestezi
H225	Kolay alevlenir sıvı ve buhar
H304	Solunum yoluna nüfuzu ve yutulması halinde öldürücüdür
H315	Cilt tahrişine yol açar
H336	Rehavete veya baş dönmesine yol açabilir
H361d	Çocuğa anne karnında muhtemelen zarar verebilir
H373	Uzun süreli veya tekrarlı maruz kalma sonucu organlarda hasara yol açabilir
R11	Kolay alevlenir
R38	Cildi tahriş eder
R48/20	Zararlı: Uzun süreli solunması halinde sağlığa ciddi hasar tehlikesi
R63	Doğmamış çocuğa zarar verme olası riski
R65	Zararlı: Yutulması halinde akciğerde hasara neden olabilir
R67	Buharları uyuşukluğa ve baş dönmesine neden olabilir
F	Yüksek derecede yanıcı
Xi	Tahriş edicidir
Xn	Sağlığa zararlı

# TOLUENE FOR HPLC & SPECTROSCOPY

## Güvenlik Bilgi Formu

2015/830 sayılı AB deęişiklik düzenlemesi ile birlikte, 1907/2006 sayılı AB Düzenlemesine (REACH) uygundur

---

*Bahsi geçen tedbirlerin alınmasından ve ürünün kullanımı hakkında tam ve eksiksiz bir bilgiye sahip olunmasından kullanıcının kendisi sorumludur*