

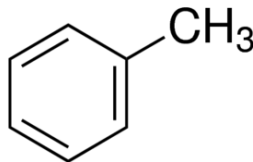
CAS เลขที่: 108-88-3 MSDS

MATERIAL SAFETY DATA SHEET (MSDS)

ส่วนที่ 1: การป่งชี้สารเดี่ยว/สารผสม/บริษัท

1.1. ตัวบ่งชี้ผลิตภัณฑ์ตามระบบ

รูปแบบผลิตภัณฑ์	: สาร
ดัชนี EC เลขที่	: 601-021-00-3
EC เลขที่	: 203-625-9
CAS เลขที่	: 108-88-3
รหัสสินค้า	: 0327A
สูตร	: C ₇ H ₈ - (C(CH ₃)CHCHCHCHCH)
โครงสร้างทางเคมี	:



คำที่มีความหมายเหมือนกันหรือคล้ายคลึงกัน : Methylbenzene

1.2. ข้อแนะนำและข้อจำกัดต่าง ๆ ในการใช้สารเดี่ยวหรือสารผสม

1.2.1. การใช้งานที่ระบุที่เกี่ยวข้อง

การใช้สารเดี่ยวหรือสารผสม : Laboratory chemicals, Manufacture of substances

1.2.2. ไม่แนะนำให้ใช้กับ

ไม่มีข้อมูลเพิ่มเติม

1.3. เอกสารข้อมูลความปลอดภัย

LOBA CHEMIE PVT.LTD.
107 Wode House Road, Jehangir Villa, Colaba
400005 Mumbai - INDIA
T +91 22 6663 6663 - F +91 22 6663 6699
info@lobachemie.com - www.lobachemie.com

1.4. หมายเลขโทรศัพท์ฉุกเฉิน

หมายเลขฉุกเฉิน : + 91 22 6663 6663 (9:00am - 6:00 pm)

ส่วนที่ 2: การป่งชี้ความเป็นอันตราย

2.1. การจำแนกประเภทของสารเดี่ยวหรือสารผสม

การจำแนกประเภทตามข้อกำหนด (CE) เลขที่ 1272/2008 [CLP]

ของเหลวไวไฟ ประเภทย่อย ๒	H225
การกัดกร่อน	H315
และการระคายเคืองต่อผิวหนัง	
ประเภทย่อย ๒	
ความเป็นพิษต่อระบบสืบพันธุ์	H361d

TOLUENE GC GRADE

เอกสารข้อมูลความปลอดภัย

ตามกฎระเบียบ (EC) เลขที่ 1907/2006 (REACH)พร้อมการแก้ไข กฎระเบียบเพิ่มเติม (EU) เลขที่ 2015/830

ประเภทย่อย ๔

ความเป็นพิษต่ออวัยวะเป้าหมายอย่างเฉพ H336

จะเจาะจงจากการสัมผัสครั้งเดียว

ประเภทย่อย ๓

ความเป็นพิษต่ออวัยวะเป้าหมายอย่างเฉพ H373

จะเจาะจงจากการสัมผัสซ้ำ

ประเภทย่อย ๒

ความเป็นอันตรายจากการสั้ล็ก H304

ประเภทย่อย ๑

ข้อความเต็มของการจำแนกประเภทและข้อความ H : ดูส่วนที่ 16

การจำแนกประเภทตามคำสั่ง 67/548/EEC หรือ 1999/45/EC

ความเป็นพิษต่อระบบสืบพันธุ์ ประเภท 3; R63

F; R11

Xn; R65

Xn; R48/20

Xi; R38

R67

ดูข้อความทั้งหมดของประโยค R : ดูหัวข้อที่ 16

อาการที่ไม่พึงประสงค์ทางเคมีกายภาพ, สุขภาพของมนุษย์ และผลกระทบต่อสิ่งแวดล้อม

ไม่มีข้อมูลเพิ่มเติม

2.2. องค์ประกอบฉลากตามระบบ

การติดฉลากตามข้อกำหนด (CE) เลขที่ 1272/2008 [CLP]

รูปสัญลักษณ์ของความเป็นอันตราย (CLP)



คำสัญญาณ (CLP)

: อันตราย

ข้อความแสดงความเป็นอันตราย (CLP)

: H225 - ของเหลวและไอระเหยไวไฟสูง
H304 - อาจเป็นอันตรายถึงตายได้เมื่อกลืนกินและผ่านเข้าไปทางช่องลม
H315 - ระคายเคืองต่อผิวหนังมาก
H336 - อาจทำให้ง่วงซึมหรือมีเมฆง
H361d - มีข้อสงสัยว่าอาจเกิดอันตรายต่อทารกในครรภ์
H373 - อาจทำอันตรายต่ออวัยวะเมื่อสัมผัสเป็นเวลานาน หรือสัมผัสซ้ำ และ

ข้อความที่แสดงข้อควรระวัง (CLP)

: P210 - เก็บให้ไกล จากความร้อน ประกายไฟ เปลวไฟ และพื้นผิวที่ร้อน ห้ามสูบบุหรี่
P260 - ห้ามหายใจเอา ไอ้่น้ำ, ฝุ่น, ควัน, ก๊าซ
P280 - สวม ถุงมือกันภัย, ชุดกันภัย, และแว่นตา, หน้ากาก
P301+P310 - ถ้ากลืนกินเข้าไป: ริมโทร แพทย์
P331 - ห้ามทำให้อาเจียน

TOLUENE GC GRADE

เอกสารข้อมูลความปลอดภัย

ตามกฎระเบียบ (EC) เลขที่ 1907/2006 (REACH) พร้อมการแก้ไข กฎระเบียบเพิ่มเติม (EU) เลขที่ 2015/830

2.3. ความเบ้หรืออันตรายอื่น ๆ

ไม่มีข้อมูลเพิ่มเติม

ส่วนที่ 3: องค์ประกอบและข้อมูลเกี่ยวกับส่วนผสม

3.1. สารเดี่ยว

ชื่อ : TOLUENE GC GRADE
CAS เลขที่ : 108-88-3
EC เลขที่ : 203-625-9
ดัชนี EC เลขที่ : 601-021-00-3

ดูข้อความทั้งหมดของประโยค R และ H : ดูหัวข้อที่ 16

3.2. สารผสม

ไม่ใช่

ส่วนที่ 4: มาตรการปฐมพยาบาล

4.1. บรรยายถึงวิธีการปฐมพยาบาล

มาตรการปฐมพยาบาลหลังจากการหายใจเข้าไป : เคลื่อนย้ายผู้ได้รับผลกระทบไปอยู่ในที่ระบายอากาศบริสุทธิ์ ให้พักผ่อนในสภาพที่หายใจได้สะดวก. โทรศัพทหาคณะแพทย์หรือแพทย์เมื่อรู้สึกไม่สบาย.
มาตรการปฐมพยาบาลหลังจากการสัมผัสผิวหนัง : ล้างด้วยสบู่และน้ำจำนวนมาก ๆ. ซักล้างเสื้อผ้าที่เปื้อนก่อนนำมาใช้อีก. ขอคำปรึกษาหรือการรักษาที่เหมาะสม.
มาตรการปฐมพยาบาลหลังจากการสัมผัสดวงตา : ชะล้างด้วยน้ำอย่างระมัดระวังเป็นเวลาหลายนาที. ถอดคอนแทคเลนส์ออก ถ้ากระทำได้ง่าย และชะล้างด้วยน้ำ. ขอคำปรึกษาหรือการรักษาที่เหมาะสมทันที.
มาตรการปฐมพยาบาลหลังจากการกลืนกิน : โทรศัพทหาคณะแพทย์หรือแพทย์ทันที. ชะล้างปาก.

4.2. อาการหรือผลกระทบที่สำคัญ ทั้งที่เกิดเฉียบพลันและที่เกิดขึ้นภายหลัง

อาการ/ผลกระทบ : ทำอันตรายต่ออวัยวะ.
อาการ/ผลกระทบหลังจากการหายใจเข้าไป : อาจระคายเคืองต่อทางเดินหายใจ. อาจทำให้ง่วงซึมหรือมีเมฆ.
อาการ/ผลกระทบหลังจากการสัมผัสผิวหนัง : ระคายเคืองต่อผิวหนังมาก.
อาการ/ผลกระทบหลังจากการกลืนกิน : อาจเป็นอันตรายถึงตายได้เมื่อกลิ้งกินและผ่านเข้าไปทางช่องลม.

4.3. ระบุถึงข้อควรพิจารณาทางการแพทย์ที่ต้องทำทันที และการดูแลรักษาเฉพาะที่ควรดำเนินการ

Treat symptomatically.

ส่วนที่ 5: มาตรการผจญเพลิง

5.1. สารดับเพลิงที่ห้ามใช้ และสารดับเพลิงที่เหมาะสม

สารดับเพลิงที่เหมาะสม : Carbon dioxide. Dry powder. Foam. Water spray.
สารดับเพลิงที่ไม่เหมาะสม : Do not use extinguishing media containing water.

5.2. ความเป็นอันตรายเฉพาะที่เกิดขึ้นจากสารเคมี

ความเป็นอันตรายจากไฟไหม้ : ของเหลวและไอระเหยไวไฟสูง.
อันตรายจากการระเบิด : May form flammable/explosive vapour-air mixture.

5.3. ข้อแนะนำสำหรับนักผจญเพลิง

การป้องกันในระหว่างการผจญเพลิง : Do not enter fire area without proper protective equipment, including respiratory protection.

TOLUENE GC GRADE

เอกสารข้อมูลความปลอดภัย

ตามกฎระเบียบ (EC) เลขที่ 1907/2006 (REACH) พร้อมการแก้ไข กฎระเบียบเพิ่มเติม (EU) เลขที่ 2015/830

ส่วนที่ 6: มาตรการจัดการเมื่อมีการหกหรือไหลของสาร

6.1. ข้อควรระวังส่วนบุคคล อุปกรณ์ป้องกันอันตราย และขั้นตอนการปฏิบัติงานฉุกเฉิน

มาตรการทั่วไป : Remove ignition sources. Use special care to avoid static electric charges. No open flames. No smoking.

6.1.1. สำหรับผู้ที่ไม่ใช่หน่วยกู้ภัย

ขั้นตอนฉุกเฉิน : Evacuate unnecessary personnel.

6.1.2. สำหรับหน่วยกู้ภัย

อุปกรณ์การป้องกัน : สวมอุปกรณ์ป้องกันอันตรายส่วนบุคคล.

ขั้นตอนฉุกเฉิน : Ventilate area.

6.2. ข้อควรระวังด้านสิ่งแวดล้อม

หลีกเลี่ยงการปล่อยสู่สิ่งแวดล้อม.

6.3. วิธีการและวัสดุสำหรับกักเก็บและทำความสะอาด

วิธีการในการทำความสะอาด : On land, sweep or shovel into suitable containers. เก็บรวบรวมสารที่หกหรือไหล.

6.4. อ้างอิงหัวข้ออื่น ๆ

ไม่มีข้อมูลเพิ่มเติม

ส่วนที่ 7: การขนถ่าย เคลื่อนย้าย ใช้งาน และเก็บรักษา

7.1. ข้อควรระวังในการขนถ่ายเคลื่อนย้าย ใช้งาน และการเก็บรักษาอย่างปลอดภัย

อันตรายที่เพิ่มขึ้นระหว่างการดำเนินการ : Handle empty containers with care because residual vapours are flammable.

ข้อควรระวังในการขนถ่ายเคลื่อนย้าย ใช้งาน และการเก็บรักษาอย่างปลอดภัย : Keep away from sources of ignition - No smoking. ใช้เครื่องมือที่ไม่ก่อให้เกิดประกายไฟ. Avoid contact with skin and eyes. ใช้ออกอากาศหรือบริเวณที่อากาศถ่ายเทดี. Do not breathe vapours.

มาตรการสุขอนามัย : ห้ามกลืนกิน ดื่ม หรือสูบบุหรี่เมื่อใช้ผลิตภัณฑ์นี้. Wash hands and other exposed areas with mild soap and water before eating, drinking or smoking and when leaving work.

7.2. สภาวะการเก็บรักษาอย่างปลอดภัย รวมทั้งข้อห้ามในการเก็บรักษาสารที่เข้ากันไม่ได้

มาตรการทางเทคนิค : Proper grounding procedures to avoid static electricity should be followed. ภาชนะบรรจุและอุปกรณ์จัดเก็บต้องต่อสายดิน.

เงื่อนไขในการเก็บรักษา : Keep in fireproof place. เก็บในภาชนะที่ปิดสนิท.

วัสดุที่เข้ากันไม่ได้ : Heat sources.

7.3. การใช้ปลายทางเฉพาะ

ไม่มีข้อมูลเพิ่มเติม

ส่วนที่ 8: การควบคุมการสัมผัสและการป้องกันส่วนบุคคล

8.1. คำต่าง ๆ ที่ใช้ควบคุม

ไม่มีข้อมูลเพิ่มเติม

TOLUENE GC GRADE

เอกสารข้อมูลความปลอดภัย

ตามกฎหมาย (EC) เลขที่ 1907/2006 (REACH) พร้อมการแก้ไข กฎระเบียบเพิ่มเติม (EU) เลขที่ 2015/830

8.2. การควบคุมการสัมผัส

การป้องกันมือ	: Protective gloves
การป้องกันดวงตา	: Chemical goggles or safety glasses
การป้องกันผิวหนังและร่างกาย	: สวมชุดป้องกันที่เหมาะสม
การป้องกันระบบหายใจ	: Where exposure through inhalation may occur from use, respiratory protection equipment is recommended. สวมอุปกรณ์ช่วยหายใจ

ส่วนที่ 9: คุณสมบัติทางกายภาพและทางเคมี

9.1. ข้อมูลพื้นฐานเกี่ยวกับคุณสมบัติทางกายภาพและทางเคมี

สภาพร่างกาย	: ของเหลว
สี	: Clear Colorless.
กลิ่น	: aromatic benzene-like.
ค่าขีดจำกัดของกลิ่นที่รับได้	: ไม่มีข้อมูล
pH	: ไม่มีข้อมูล
อัตราการระเหยสัมพัทธ์ (ที่มวลอะตอม = 1)	: 2.24
จุดหลอมเหลว	: -93 °C
จุดเยือกแข็ง	: ไม่มีข้อมูล
จุดเดือด	: 110 - 111 °C
จุดวาบไฟ	: 4 °C
อุณหภูมิที่ลุกติดไฟได้เอง	: 535 °C
อุณหภูมิของการสลายตัว	: ไม่มีข้อมูล
ความไวไฟ (ของแข็ง ก๊าซ)	: Flammable ของเหลวและไอระเหยไวไฟสูง
ความดันไอ	: 22 at 20°C
ความหนาแน่นสัมพัทธ์ของไอที่ 20 องศาเซลเซียส	: 3.14
ความหนาแน่นสัมพัทธ์	: ไม่มีข้อมูล
ความหนาแน่น	: 0.86 ก./ซม. ³
ความสามารถในการละลายได้	: น้ำ: 0.05 @ 20°C (gm/100gm water)
Log Pow	: ไม่มีข้อมูล
ความหนืด, ดินเนติกส์	: ไม่มีข้อมูล
ความหนืด, ไดนามิก	: ไม่มีข้อมูล
คุณสมบัติของการระเบิด	: ไม่มีข้อมูล
คุณสมบัติออกซิไดซ์	: ไม่มีข้อมูล
ขีดจำกัดของการระเบิด	: 0.012 - 0.07 vol %

TOLUENE GC GRADE

เอกสารข้อมูลความปลอดภัย

ตามกฎระเบียบ (EC) เลขที่ 1907/2006 (REACH) พร้อมการแก้ไข กฎระเบียบเพิ่มเติม (EU) เลขที่ 2015/830

9.2. ข้อมูลอื่น ๆ รวมทั้งข้อมูลการจัดทำและการปรับปรุงแก้ไขเอกสารข้อมูลความปลอดภัย

ไม่มีข้อมูลเพิ่มเติม

ส่วนที่ 10: ความเสถียรและการเกิดปฏิกิริยา

10.1. การเกิดปฏิกิริยา

ไม่มีข้อมูลเพิ่มเติม

10.2. ความเสถียรทางเคมี

Stable under normal conditions.

10.3. ความเป็นไปได้ในการเกิดปฏิกิริยาอันตราย

ไม่มีข้อมูลเพิ่มเติม

10.4. สภาวะที่ควรหลีกเลี่ยง

Open flame. ความร้อน. Sparks.

10.5. วัสดุที่เข้ากันไม่ได้

ไม่มีข้อมูลเพิ่มเติม

10.6. ความเป็นอันตรายของสารที่เกิดจากการสลายตัว

May release flammable gases.

ส่วนที่ 11: ข้อมูลด้านพิษวิทยา

11.1. ข้อมูลเกี่ยวกับผลกระทบต่อด้านพิษวิทยา

ความเป็นพิษเฉียบพลัน : ไม่จัดจำแนก

การกัดกร่อนและการระคายเคืองต่อผิวหนัง : ระคายเคืองต่อผิวหนังมาก.

การทำลายดวงตาอย่างรุนแรงและการระคายเคืองต่อดวงตา : ไม่จัดจำแนก

การทำให้อับการกระตุ้นอาการแพ้ต่อระบบทางเดินหายใจหรือผิวหนัง : ไม่จัดจำแนก

การก่อให้เกิดการกลายพันธุ์ของเซลล์สืบพันธุ์ : ไม่จัดจำแนก

การก่อมะเร็ง : ไม่จัดจำแนก

ความเป็นพิษต่อระบบสืบพันธุ์ : มีข้อสงสัยว่าอาจเกิดอันตรายต่อทารกในครรภ์.

ความเป็นพิษต่ออวัยวะเป้าหมายอย่างเฉพาะเจาะจง (การรับสัมผัสครั้งเดียว) : อาจทำให้ง่วงซึมหรือมีนงง.

ความเป็นพิษต่ออวัยวะเป้าหมายอย่างเฉพาะเจาะจง (การรับสัมผัสซ้ำ) : อาจทำอันตรายต่ออวัยวะเมื่อรับสัมผัสเป็นเวลานาน หรือรับสัมผัสซ้ำ และ.

ความเป็นอันตรายจากการสูดดม : อาจเป็นอันตรายถึงตายได้เมื่อกลิ้งกินและผ่านเข้าไปทางช่องลม.

TOLUENE GC GRADE

เอกสารข้อมูลความปลอดภัย

ตามกฎระเบียบ (EC) เลขที่ 1907/2006 (REACH) พร้อมการแก้ไข กฎระเบียบเพิ่มเติม (EU) เลขที่ 2015/830

ส่วนที่ 12: ข้อมูลด้านนิเวศวิทยา

12.1. ความเป็นพิษ

ไม่มีข้อมูลเพิ่มเติม

12.2. การตกค้างยาวนานและความสามารถในการย่อยสลาย

ไม่มีข้อมูลเพิ่มเติม

12.3. ศักยภาพในการสะสมทางชีวภาพ

ไม่มีข้อมูลเพิ่มเติม

12.4. การเคลื่อนย้ายในดิน

ไม่มีข้อมูลเพิ่มเติม

12.5. ผลของการประเมิน PBT และ vPvB

ไม่มีข้อมูลเพิ่มเติม

12.6. ผลกระทบในทางเสียหายอื่น ๆ

ไม่มีข้อมูลเพิ่มเติม

ส่วนที่ 13: ข้อพิจารณาในการกำจัด

13.1. วิธีการกำจัดของเสีย

คำแนะนำในการกำจัดบรรจุภัณฑ์/ผลิตภัณฑ์ : กำจัดสารหรือภาชนะบรรจุ จุลรวมรวมของเสียที่เป็นอันตราย หรือของเสียชนิดพิเศษ ตามข้อบังคับของท้องถิ่น ภูมิภาค ประเทศ และ/หรือนานาชาติ.

ข้อมูลเพิ่มเติม : Handle empty containers with care because residual vapours are flammable.

นิเวศวิทยา - วัสดุเหลือใช้ : Hazardous waste due to toxicity.

ส่วนที่ 14: ข้อมูลการขนส่ง

ตาม ADR / RID / IMDG / IATA / ADN

14.1. หมายเลขสหประชาชาติ

UN-เลขที่ (ADR) : 1294
UN-เลขที่ (IMDG) : 1294
UN-เลขที่ (IATA) : 1294
UN-เลขที่ (ADN) : 1294
UN-เลขที่ (RID) : 1294

14.2. ชื่อที่ถูกต้องในการขนส่งสหประชาชาติ

ชื่อที่ใช้ในการขนส่ง (ADR) : TOLUENE
ชื่อที่ใช้ในการขนส่ง (IMDG) : TOLUENE
ชื่อที่ใช้ในการขนส่ง (IATA) : Toluene
ชื่อที่ใช้ในการขนส่ง (ADN) : TOLUENE
ชื่อที่ใช้ในการขนส่ง (RID) : TOLUENE

TOLUENE GC GRADE

เอกสารข้อมูลความปลอดภัย

ตามกฎระเบียบ (EC) เลขที่ 1907/2006 (REACH) พร้อมการแก้ไข กฎระเบียบเพิ่มเติม (EU) เลขที่ 2015/830

รายละเอียดเอกสารการขนส่ง (ADR)	: UN 1294 TOLUENE, 3, II, (D/E)
รายละเอียดเอกสารการขนส่ง (IMDG)	: UN 1294 TOLUENE, 3, II (7°C c.c.)
รายละเอียดเอกสารการขนส่ง (IATA)	: UN 1294 Toluene, 3, II
รายละเอียดเอกสารการขนส่ง (ADN)	: UN 1294 TOLUENE, 3, II
รายละเอียดเอกสารการขนส่ง (RID)	: UN 1294 TOLUENE, 3, II

14.3. ประเภทความเป็นอันตรายสำหรับการขนส่ง

ADR

ประเภทความเป็นอันตรายสำหรับการขนส่ง (ADR)	: 3
ฉลากความเป็นอันตราย (ADR)	: 3



IMDG

ประเภทความเป็นอันตรายสำหรับการขนส่ง (IMDG)	: 3
ฉลากความเป็นอันตราย (IMDG)	: 3



IATA

ประเภทความเป็นอันตรายสำหรับการขนส่ง (IATA)	: 3
ฉลากความเป็นอันตราย (IATA)	: 3



ADN

ประเภทความเป็นอันตรายสำหรับการขนส่ง (ADN)	: 3
ฉลากความเป็นอันตราย (ADN)	: 3



RID

ประเภทความเป็นอันตรายสำหรับการขนส่ง (RID)	: 3
ฉลากความเป็นอันตราย (RID)	: 3



TOLUENE GC GRADE

เอกสารข้อมูลความปลอดภัย

ตามกฎระเบียบ (EC) เลขที่ 1907/2006 (REACH) พร้อมการแก้ไข กฎระเบียบเพิ่มเติม (EU) เลขที่ 2015/830

14.4. กลุ่มการบรรจุ

กลุ่มการบรรจุ (ADR)	: II
กลุ่มการบรรจุ (IMDG)	: II
กลุ่มบรรจุภัณฑ์ (IATA)	: II
กลุ่มบรรจุภัณฑ์ (ADN)	: II
กลุ่มการบรรจุ (RID)	: II

14.5. ความเป็นอันตรายต่อสิ่งแวดล้อม

อันตรายสำหรับสิ่งแวดล้อม	: ไม่ใช่
มลภาวะทางทะเล	: ไม่ใช่
ข้อมูลอื่นๆ	: ไม่มีข้อมูลเพิ่มเติม
รวมทั้งข้อมูลการจัดทำและการปรับปรุงแก้ไขเอกสารข้อมูลความปลอดภัย	

14.6. ข้อควรระวังพิเศษสำหรับผู้ใช้งาน

- การขนส่งทางบก

รหัสการจำแนกประเภท (ADR)	: F1
ปริมาณที่จำกัด (ADR)	: 1I
ปริมาณที่ยกเว้น (ADR)	: E2
คำแนะนำสำหรับบรรจุภัณฑ์ (ADR)	: P001, IBC02, R001
บทบัญญัติพิเศษเกี่ยวกับบรรจุภัณฑ์ที่เป็นวัสดุผสม (RID)	: MP19
คำแนะนำสำหรับถังบรรจุที่เคลื่อนย้ายได้และตู้คอนเทนเนอร์ขนาดใหญ่ (ADR)	: T4
บทบัญญัติพิเศษสำหรับถังบรรจุที่เคลื่อนย้ายได้และตู้คอนเทนเนอร์ขนาดใหญ่ (ADR)	: TP1
รหัสถังบรรจุ (ADR)	: LGBF
ยานพาหนะสำหรับการขนส่งแห้ง	: FL
หมวดหมู่การขนส่ง (ADR)	: 2
บทบัญญัติพิเศษสำหรับการขนส่ง - การใช้งาน (ADR)	: S2, S20
การป้องกันอันตรายหมายเลข (Kemler เลขที่)	: 33
ป้ายสีส้ม	:



รหัสจำกัดเกี่ยวกับอุโมงค์ (ADR)	: D/E
รหัส EAC	: 3YE

- การขนส่งทางเรือ

ปริมาณจำกัด (IMDG)	: 1 L
ปริมาณที่ยกเว้น (IMDG)	: E2
คำแนะนำสำหรับบรรจุภัณฑ์ (IMDG)	: P001
คำแนะนำเรื่องบรรจุภัณฑ์ IBC (IMDG)	: IBC02
คำแนะนำถังเก็บ (IMDG)	: T4
บทบัญญัติพิเศษสำหรับถังบรรจุ (IMDG)	: TP1
EmS-No. (ไฟ)	: F-E
EmS-No. (การรั่วไหล)	: S-D
ประเภทการจัดเก็บ (IMDG)	: B

TOLUENE GC GRADE

เอกสารข้อมูลความปลอดภัย

ตามกฎระเบียบ (EC) เลขที่ 1907/2006 (REACH) พร้อมการแก้ไข กฎระเบียบเพิ่มเติม (EU) เลขที่ 2015/830

จุดวาบไฟ (IMDG)	: 7°C c.c.
คุณสมบัติและข้อสังเกต (IMDG)	: Colourless liquid with a benzene-like odour. Flashpoint: 7°C c.c. Explosive limits: 1.27% to 7% Immiscible with water.
MFAG-เลขที่	: 130

- การขนส่งทางอากาศ

ปริมาณที่ยกเว้น PCA (IATA)	: E2
ปริมาณที่จำกัด PCA (IATA)	: Y341
ปริมาณสุทธิสูงสุดของปริมาณที่จำกัด PCA (IATA)	: 1L
คำแนะนำบรรจุภัณฑ์ PCA (IATA)	: 353
ปริมาณ PCA สูงสุดสุทธิ (IATA)	: 5L
คำแนะนำบรรจุภัณฑ์ซีโอไอ (IATA)	: 364
ปริมาณสูงสุดสุทธิของ CAO (IATA)	: 60L
รหัส ERG (IATA)	: 3L

- การขนส่งทางน้ำภายในประเทศ

รหัสการจำแนกประเภท (ADN)	: F1
ปริมาณที่จำกัด (ADN)	: 1 L
ปริมาณที่ยกเว้น (ADN)	: E2
การขนส่งที่ยอมรับ (ADN)	: T
อุปกรณ์ที่จำเป็น (ADN)	: PP, EX, A
การระบายอากาศ (ADN)	: VE01
จำนวนกรวย/ ไฟลัฟฟ้า (ADN)	: 1

- การขนส่งทางรถไฟ

รหัสการจำแนกประเภท (RID)	: F1
ปริมาณจำกัด (RID)	: 1L
ปริมาณที่ยกเว้น (RID)	: E2
คำแนะนำสำหรับบรรจุภัณฑ์ (RID)	: P001, IBC02, R001
บทบัญญัติพิเศษเกี่ยวกับบรรจุภัณฑ์ที่เป็นวัสดุผสม (RID)	: MP19
คำแนะนำสำหรับถังบรรจุที่เคลื่อนย้ายได้และตู้คอนเทนเนอร์ขนาดใหญ่ (RID)	: T4
บทบัญญัติพิเศษสำหรับถังบรรจุที่เคลื่อนย้ายได้และตู้คอนเทนเนอร์ขนาดใหญ่ (RID)	: TP1
รหัสถังเก็บสำหรับถังเก็บ RID (RID)	: LGBF
หมวดหมู่การขนส่ง (RID)	: 2
พัสดุควม (RID)	: CE7
รหัสการป้องกันความเป็นอันตราย (RID)	: 33

14.7. การขนส่งด้วยภาชนะขนาดใหญ่ (ให้เป็นไปตาม Annex II ของ MARPOL 73/78 และ IBC Code)

ไม่ใช่

ส่วนที่ 15: ข้อมูลด้านกฎข้อบังคับ

15.1. ให้ระบุกฎระเบียบทางด้านความปลอดภัย สุขภาพ และสิ่งแวดล้อมเป็นการเฉพาะกับผลิตภัณฑ์นั้น

15.1.1. กฎระเบียบของ EU

ไม่มีข้อจำกัดตามภาคผนวก XVII ของ REACH

TOLUENE GC GRADE ไม่อยู่ในรายชื่อผู้สมัคร REACH

TOLUENE GC GRADE ไม่ได้ระบุไว้ในภาคผนวกที่ XIV ของ REACH

TOLUENE GC GRADE

เอกสารข้อมูลความปลอดภัย

ตามกฎระเบียบ (EC) เลขที่ 1907/2006 (REACH) พร้อมการแก้ไข กฎระเบียบเพิ่มเติม (EU) เลขที่ 2015/830

15.1.2. กฎระเบียบของประเทศ

เยอรมนี

12th Ordinance Implementing the Federal Immission Control Act - 12.BImSchV : ไม่อยู่ภายใต้ BImSchV 12BImSchV ฉบับที่ 12 (พระราชกฤษฎีกาว่าด้วยการป้องกันมลพิษทางอากาศ)
(กฎระเบียบว่าด้วยอุบัติเหตุที่ร้ายแรง)

เนเธอร์แลนด์

SZW-lijst van kankerverwekkende stoffen : สารที่ไม่อยู่ในรายการ

SZW-lijst van mutagene stoffen : สารที่ไม่อยู่ในรายการ

NIET-limitatieve lijst van voor de voortplanting giftige stoffen – Borstvoeding : สารที่ไม่อยู่ในรายการ

NIET-limitatieve lijst van voor de voortplanting giftige stoffen – Vruchtbaarheid : สารที่ไม่อยู่ในรายการ

NIET-limitatieve lijst van voor de voortplanting giftige stoffen – Ontwikkeling : TOLUENE GC GRADE ในรายการ

เดนมาร์ก

Class for fire hazard : Class I-1

Store unit : 1 ลิตร

ข้อสังเกตเกี่ยวกับการจำแนกประเภท : F <Flam. Liq. 2>; โปรดปฏิบัติตามแนวทางการจัดการฉุกเฉินของการจัดเก็บของเหลวไวไฟ

คำแนะนำในด้านกฎระเบียบของเดนมาร์ก : ผู้ที่มีอายุต่ำกว่า 18 ปีไม่ได้รับอนุญาตให้ใช้ผลิตภัณฑ์

สตรีตั้งครรภ์/ให้นมบุตรที่ทำงานกับผลิตภัณฑ์ต้องไม่สัมผัสกับผลิตภัณฑ์โดยตรง

ต้องปฏิบัติตามข้อกำหนดเกี่ยวกับการทำงานกับสารก่อมะเร็งของสำนักงานเพื่อสภาพแวดล้อมในการทำงานแห่งประเทศไทยในระหว่างการใช้และกำจัด

15.2. การประเมินความปลอดภัยของสารเคมี

ไม่มีข้อมูลเพิ่มเติม

ส่วนที่ 16: ข้อมูลอื่น ๆ

ข้อความทั้งหมดของประโยค R-H- และ EUH:

Asp. Tox. 1	ความเป็นอันตรายจากการสำลัก ประเภทย่อย ๑
Flam. Liq. 2	ของเหลวไวไฟ ประเภทย่อย ๒
Repr. 2	ความเป็นพิษต่อระบบสืบพันธุ์ ประเภทย่อย ๔
Skin Irrit. 2	การกัดกร่อน และการระคายเคืองต่อผิวหนัง ประเภทย่อย ๒
STOT RE 2	ความเป็นพิษต่ออวัยวะเป้าหมายอย่างเฉพาะเจาะจงจากการรับสัมผัสซ้ำ ประเภทย่อย ๒
STOT SE 3	ความเป็นพิษต่ออวัยวะเป้าหมายอย่างเฉพาะเจาะจงจากการรับสัมผัสครั้งเดียว ประเภทย่อย ๓

TOLUENE GC GRADE

เอกสารข้อมูลความปลอดภัย

ตามกฎระเบียบ (EC) เลขที่ 1907/2006 (REACH) พร้อมการแก้ไข กฎระเบียบเพิ่มเติม (EU) เลขที่ 2015/830

H225	ของเหลวและไอระเหยไวไฟสูง
H304	อาจเป็นอันตรายถึงตายได้เมื่อกลืนกินและผ่านเข้าไปทางช่องลม
H315	ระคายเคืองต่อผิวหนังมาก
H336	อาจทำให้วังงซึ่มหรือมีนงง
H361d	มีข้อสงสัยว่าอาจเกิดอันตรายต่อทารกในครรภ์
H373	อาจทำอันตรายต่อวัยวะเมื่อรับสัมผัสเป็นเวลานาน หรือรับสัมผัสซ้ำ และ
R11	ไวไฟสูง
R38	ระคายเคืองต่อผิวหนัง
R48/20	อันตราย: ก่อให้เกิดผลเสียอย่างร้ายแรงต่อสุขภาพจากการสัมผัสเป็นเวลานานโดยการสูดดม
R63	ก่ให้เกิดอันตรายกับเด็กในครรภ์
R65	อันตราย: อาจทำให้เกิดความเสียหายต่อปอดเมื่อกลืนกิน
R67	ไอระเหยอาจทำให้เกิดอาการมึนงงและเวียนศีรษะ
F	ไวไฟสูง
Xi	ที่ระคายเคือง
Xn	เป็นอันตราย

ข้อมูลนี้จะขึ้นอยู่กับความรู้ของเราในปัจจุบันและมีวัตถุประสงค์เพื่ออธิบายถึงผลิตภัณฑ์เพื่อสุขภาพ ความปลอดภัย และข้อกำหนดด้านสิ่งแวดล้อมเท่านั้น
ดังนั้นจึงไม่ควรตีความว่าเป็นหลักประกันของคุณสมบัติของผลิตภัณฑ์ใด ๆ