

# TOLUENE FOR PESTICIDE RESIDUE TRACE ANALYSIS MSDS

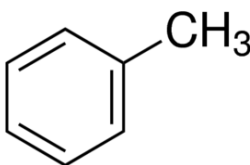
N° CAS: 108-88-3 MSDS

## MATERIAL SAFETY DATA SHEET (MSDS)

### RUBRIQUE 1: Identification de la substance/du mélange et de la société/l'entreprise

#### 1.1. Identificateur de produit

Forme du produit : Substance  
:  
N° Index : 601-021-00-3  
N° CE : 203-625-9  
N° CAS : 108-88-3  
Code du produit : 0327B  
Formule brute : C<sub>7</sub>H<sub>8</sub> - (C(CH<sub>3</sub>)CHCHCHCHCH)  
Structure chimique :



Synonymes : Methylbenzene

#### 1.2. Utilisations identifiées pertinentes de la substance ou du mélange et utilisations déconseillées

##### 1.2.1. Utilisations identifiées pertinentes

Utilisation de la substance/mélange : Laboratory chemicals, Manufacture of substances

##### 1.2.2. Utilisations déconseillées

Pas d'informations complémentaires disponibles

#### 1.3. Renseignements concernant le fournisseur de la fiche de données de sécurité

LOBA CHEMIE PVT.LTD.  
107 Wode House Road, Jehangir Villa, Colaba  
400005 Mumbai - INDIA  
T +91 22 6663 6663 - F +91 22 6663 6699  
[info@lobachemie.com](mailto:info@lobachemie.com) - [www.lobachemie.com](http://www.lobachemie.com)

#### 1.4. Numéro d'appel d'urgence

Numéro d'urgence : + 91 22 6663 6663 (9:00am - 6:00 pm)

### RUBRIQUE 2: Identification des dangers

#### 2.1. Classification de la substance ou du mélange

##### Classification selon le règlement (CE) N° 1272/2008 [CLP]

Liquides inflammables, H225  
catégorie 2  
Corrosif/irritant pour la H315  
peau, catégorie 2  
Toxicité pour la H361d  
reproduction, catégorie 2  
Toxicité spécifique pour H336  
certains organes cibles —

# TOLUENE For pesticide residue trace analysis

## Fiche de données de sécurité

conforme au Règlement (CE) N° 1907/2006 (REACH) tel que modifié par le Règlement (UE) 2015/830

Exposition unique,  
catégorie 3  
Toxicité spécifique pour H373  
certains organes cibles —  
Exposition répétée,  
catégorie 2  
Danger par aspiration, H304  
catégorie 1

Texte complet des classes de danger et des phrases H : voir rubrique 16

### Classification selon les directives 67/548/CEE [DSD] ou 1999/45/CE [DPD]

Repr. Cat. 3; R63  
F; R11  
Xn; R65  
Xn; R48/20  
Xi; R38  
R67

Texte complet des phrases R: voir section 16

### Effets néfastes physicochimiques, pour la santé humaine et pour l'environnement

Pas d'informations complémentaires disponibles

## 2.2. Éléments d'étiquetage

### Étiquetage selon le règlement (CE) N° 1272/2008 [CLP]

Pictogrammes de danger (CLP) :



GHS02

GHS07

GHS08

Mention d'avertissement (CLP) :

Danger

Mentions de danger (CLP)

: H225 - Liquide et vapeurs très inflammables.

H304 - Peut être mortel en cas d'ingestion et de pénétration dans les voies respiratoires.

H315 - Provoque une irritation cutanée.

H336 - Peut provoquer somnolence ou vertiges.

H361d - Susceptible de nuire au fœtus.

H373 - Risque présumé d'effets graves pour les organes à la suite d'expositions répétées ou d'une exposition prolongée.

Conseils de prudence (CLP) :

P210 - Tenir à l'écart de la chaleur, des surfaces chaudes, des étincelles, des flammes nues et de toute autre source d'inflammation. Ne pas fumer.

P260 - Ne pas respirer les vapeurs, poussières, fumées, gaz.

P280 - Porter des gants de protection, des vêtements de protection, un équipement de protection des yeux, un équipement de protection du visage.

P301+P310 - EN CAS D'INGESTION: Appeler immédiatement un médecin.

P331 - NE PAS faire vomir.

# TOLUENE For pesticide residue trace analysis

## Fiche de données de sécurité

conforme au Règlement (CE) N° 1907/2006 (REACH) tel que modifié par le Règlement (UE) 2015/830

### 2.3. Autres dangers

Pas d'informations complémentaires disponibles

## RUBRIQUE 3: Composition/informations sur les composants

### 3.1. Substances

Nom	: TOLUENE For pesticide residue trace analysis
N° CAS	: 108-88-3
N° CE	: 203-625-9
N° Index	: 601-021-00-3

Textes des phrases R et H: voir section 16

### 3.2. Mélanges

Non applicable

## RUBRIQUE 4: Premiers secours

### 4.1. Description des premiers secours

Premiers soins après inhalation	: Transporter la personne à l'extérieur et la maintenir dans une position où elle peut confortablement respirer. Appeler un CENTRE ANTIPOISON/un médecin en cas de malaise.
Premiers soins après contact avec la peau	: Laver abondamment à l'eau/.... Laver les vêtements contaminés avant réutilisation. Consulter un médecin.
Premiers soins après contact oculaire	: Rincer avec précaution à l'eau pendant plusieurs minutes. Enlever les lentilles de contact si la victime en porte et si elles peuvent être facilement enlevées. Continuer à rincer. Consulter un médecin.
Premiers soins après ingestion	: Appeler immédiatement un CENTRE ANTIPOISON/un médecin. Rincer la bouche.

### 4.2. Principaux symptômes et effets, aigus et différés

Symptômes/effets	: Risque avéré d'effets graves pour les organes.
Symptômes/effets après inhalation	: Peut irriter les voies respiratoires. Peut provoquer somnolence ou vertiges.
Symptômes/effets après contact avec la peau	: Provoque une irritation cutanée.
Symptômes/effets après ingestion	: Peut être mortel en cas d'ingestion et de pénétration dans les voies respiratoires.

### 4.3. Indication des éventuels soins médicaux immédiats et traitements particuliers nécessaires

Pas d'informations complémentaires disponibles

## RUBRIQUE 5: Mesures de lutte contre l'incendie

### 5.1. Moyens d'extinction

Moyens d'extinction appropriés	: Dioxyde de carbone. Poudre sèche. Mousse. Eau pulvérisée.
Agents d'extinction non appropriés	: Ne pas utiliser d'agents d'extinction contenant de l'eau.

### 5.2. Dangers particuliers résultant de la substance ou du mélange

Danger d'incendie	: Liquide et vapeurs très inflammables.
Danger d'explosion	: Peut former des mélanges vapeur-air inflammables/explosifs.

### 5.3. Conseils aux pompiers

Protection en cas d'incendie	: Ne pas pénétrer dans la zone de feu sans équipement de protection, y compris une protection respiratoire.
------------------------------	---

# TOLUENE For pesticide residue trace analysis

## Fiche de données de sécurité

conforme au Règlement (CE) N° 1907/2006 (REACH) tel que modifié par le Règlement (UE) 2015/830

### RUBRIQUE 6: Mesures à prendre en cas de dispersion accidentelle

#### 6.1. Précautions individuelles, équipement de protection et procédures d'urgence

Mesures générales : Ecarter toute source d'ignition. Prendre des précautions spéciales pour éviter des charges d'électricité statique. Pas de flammes nues. Ne pas fumer.

##### 6.1.1. Pour les non-secouristes

Procédures d'urgence : Eloigner le personnel superflu.

##### 6.1.2. Pour les secouristes

Équipement de protection : Utiliser l'équipement de protection individuel requis.

Procédures d'urgence : Aérer la zone.

#### 6.2. Précautions pour la protection de l'environnement

Éviter le rejet dans l'environnement.

#### 6.3. Méthodes et matériel de confinement et de nettoyage

Procédés de nettoyage : Sur le sol, balayer ou pelleter dans des conteneurs de rejet adéquats. Recueillir le produit répandu.

#### 6.4. Référence à d'autres rubriques

Pas d'informations complémentaires disponibles

### RUBRIQUE 7: Manipulation et stockage

#### 7.1. Précautions à prendre pour une manipulation sans danger

Dangers supplémentaires lors du traitement : Manipuler les conteneurs vides avec précaution, les vapeurs résiduelles étant inflammables.

Précautions à prendre pour une manipulation sans danger : Conserver à l'écart de toute source d'ignition - Ne pas fumer. Ne pas utiliser d'outils produisant des étincelles. Éviter le contact avec la peau et les yeux. Utiliser seulement en plein air ou dans un endroit bien ventilé. Ne pas respirer les vapeurs.

Mesures d'hygiène : Ne pas manger, boire ou fumer en manipulant ce produit. Se laver les mains et toute autre zone exposée avec un savon doux et de l'eau, avant de manger, de boire, de fumer, et avant de quitter le travail.

#### 7.2. Conditions d'un stockage sûr, y compris d'éventuelles incompatibilités

Mesures techniques : Suivre des procédures de mise à la terre appropriées pour éviter l'électricité statique. Mise à la terre/liaison equipotentielle du récipient et du matériel de réception.

Conditions de stockage : Conservez dans un endroit à l'abri du feu. Maintenir le récipient fermé de manière étanche.

Matières incompatibles : Sources de chaleur.

#### 7.3. Utilisation(s) finale(s) particulière(s)

Pas d'informations complémentaires disponibles

### RUBRIQUE 8: Contrôles de l'exposition/protection individuelle

#### 8.1. Paramètres de contrôle

Pas d'informations complémentaires disponibles

# TOLUENE For pesticide residue trace analysis

## Fiche de données de sécurité

conforme au Règlement (CE) N° 1907/2006 (REACH) tel que modifié par le Règlement (UE) 2015/830

### 8.2. Contrôles de l'exposition

Protection des mains	: Gants de protection
Protection oculaire	: Lunettes anti-éclaboussures ou des lunettes de sécurité.
Protection de la peau et du corps	: Porter un vêtement de protection approprié
Protection des voies respiratoires	: Porter un masque adéquat.

## RUBRIQUE 9: Propriétés physiques et chimiques

### 9.1. Informations sur les propriétés physiques et chimiques essentielles

État physique	: Liquide
Masse moléculaire	: 92.14 g/mol
Couleur	: Clear Colorless.
Odeur	: aromatic benzene-like.
Seuil olfactif	: Aucune donnée disponible
pH	: Aucune donnée disponible
Vitesse d'évaporation relative (l'acétate butylique=1)	: 2.24
Point de fusion	: -93 °C
Point de congélation	: Aucune donnée disponible
Point d'ébullition	: 110 - 111 °C
Point d'éclair	: 4 °C
Température d'auto-inflammation	: 535 K
Température de décomposition	: Aucune donnée disponible
Inflammabilité (solide, gaz)	: Flammable Liquide et vapeurs très inflammables.
Pression de vapeur	: 22 at 20°C
Densité relative de vapeur à 20 °C	: 3.14
Densité relative	: Aucune donnée disponible
Masse volumique	: 0.86 g/cm <sup>3</sup>
Solubilité	: Eau: 0.05 g/100ml @ 20°C (gm/100gm water)
Log Pow	: Aucune donnée disponible
Viscosité, cinématique	: Aucune donnée disponible
Viscosité, dynamique	: Aucune donnée disponible
Propriétés explosives	: Aucune donnée disponible
Propriétés comburantes	: Aucune donnée disponible
Limites d'explosivité	: 0.012 - 0.07 vol %

### 9.2. Autres informations

Pas d'informations complémentaires disponibles

# TOLUENE For pesticide residue trace analysis

## Fiche de données de sécurité

conforme au Règlement (CE) N° 1907/2006 (REACH) tel que modifié par le Règlement (UE) 2015/830

### RUBRIQUE 10: Stabilité et réactivité

#### 10.1. Réactivité

Pas d'informations complémentaires disponibles

#### 10.2. Stabilité chimique

Stable dans les conditions normales.

#### 10.3. Possibilité de réactions dangereuses

Pas d'informations complémentaires disponibles

#### 10.4. Conditions à éviter

Flamme nue. Chaleur. Etincelles.

#### 10.5. Matières incompatibles

Pas d'informations complémentaires disponibles

#### 10.6. Produits de décomposition dangereux

Peut libérer des gaz inflammables.

### RUBRIQUE 11: Informations toxicologiques

#### 11.1. Informations sur les effets toxicologiques

Toxicité aiguë : Non classé

Corrosion cutanée/irritation cutanée : Provoque une irritation cutanée.

Lésions oculaires graves/irritation oculaire : Non classé

Sensibilisation respiratoire ou cutanée : Non classé

Mutagénicité sur les cellules germinales : Non classé

Cancérogénicité : Non classé

Toxicité pour la reproduction : Susceptible de nuire au fœtus.

Toxicité spécifique pour certains organes cibles (exposition unique) : Peut provoquer somnolence ou vertiges.

Toxicité spécifique pour certains organes cibles (exposition répétée) : Risque présumé d'effets graves pour les organes à la suite d'expositions répétées ou d'une exposition prolongée.

Danger par aspiration : Peut être mortel en cas d'ingestion et de pénétration dans les voies respiratoires.

### RUBRIQUE 12: Informations écologiques

#### 12.1. Toxicité

Pas d'informations complémentaires disponibles

# TOLUENE For pesticide residue trace analysis

## Fiche de données de sécurité

conforme au Règlement (CE) N° 1907/2006 (REACH) tel que modifié par le Règlement (UE) 2015/830

### 12.2. Persistance et dégradabilité

Pas d'informations complémentaires disponibles

### 12.3. Potentiel de bioaccumulation

Pas d'informations complémentaires disponibles

### 12.4. Mobilité dans le sol

Pas d'informations complémentaires disponibles

### 12.5. Résultats des évaluations PBT et vPvB

Pas d'informations complémentaires disponibles

### 12.6. Autres effets néfastes

Pas d'informations complémentaires disponibles

## RUBRIQUE 13: Considérations relatives à l'élimination

### 13.1. Méthodes de traitement des déchets

Recommandations pour le traitement du produit/emballage : Éliminer le contenu/récipient dans un centre de collecte de déchets dangereux ou spéciaux, conformément à la réglementation locale, régionale, nationale et/ou internationale.

Indications complémentaires : Manipuler les conteneurs vides avec précaution, les vapeurs résiduelles étant inflammables.

Ecologie - déchets : Déchets dangereux par suite de leur toxicité.

## RUBRIQUE 14: Informations relatives au transport

Conformément aux exigences de ADR / RID / IMDG / IATA / ADN

### 14.1. Numéro ONU

N° ONU (ADR) : 1294  
N° ONU (IMDG) : 1294  
N° ONU (IATA) : 1294  
N° ONU (ADN) : 1294  
N° ONU (RID) : 1294

### 14.2. Désignation officielle de transport de l'ONU

Désignation officielle de transport (ADR) : TOLUÈNE  
Désignation officielle de transport (IMDG) : TOLUÈNE  
Désignation officielle de transport (IATA) : Toluene  
Désignation officielle de transport (ADN) : TOLUÈNE  
Désignation officielle de transport (RID) : TOLUÈNE  
Description document de transport (ADR) : UN 1294 TOLUÈNE, 3, II, (D/E)  
Description document de transport (IMDG) : UN 1294 TOLUÈNE, 3, II (7°C c.c.)  
Description document de transport (IATA) : UN 1294 Toluene, 3, II  
Description document de transport (ADN) : UN 1294 TOLUÈNE, 3, II  
Description document de transport (RID) : UN 1294 TOLUÈNE, 3, II

### 14.3. Classe(s) de danger pour le transport

#### ADR

Classe(s) de danger pour le transport (ADR) : 3

# TOLUENE For pesticide residue trace analysis

## Fiche de données de sécurité

conforme au Règlement (CE) N° 1907/2006 (REACH) tel que modifié par le Règlement (UE) 2015/830

Etiquettes de danger (ADR) : 3



### IMDG

Classe(s) de danger pour le transport (IMDG) : 3

Etiquettes de danger (IMDG) : 3



### IATA

Classe(s) de danger pour le transport (IATA) : 3

Etiquettes de danger (IATA) : 3



### ADN

Classe(s) de danger pour le transport (ADN) : 3

Etiquettes de danger (ADN) : 3



### RID

Classe(s) de danger pour le transport (RID) : 3

Etiquettes de danger (RID) : 3



## 14.4. Groupe d'emballage

Groupe d'emballage (ADR) : II

Groupe d'emballage (IMDG) : II

Groupe d'emballage (IATA) : II

Groupe d'emballage (ADN) : II

Groupe d'emballage (RID) : II



# TOLUENE For pesticide residue trace analysis

## Fiche de données de sécurité

conforme au Règlement (CE) N° 1907/2006 (REACH) tel que modifié par le Règlement (UE) 2015/830

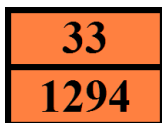
### 14.5. Dangers pour l'environnement

Dangereux pour l'environnement	: Non
Polluant marin	: Non
Autres informations	: Pas d'informations supplémentaires disponibles

### 14.6. Précautions particulières à prendre par l'utilisateur

#### - Transport par voie terrestre

Code de classification (ADR)	: F1
Quantités limitées (ADR)	: 1I
Quantités exceptées (ADR)	: E2
Instructions d'emballage (ADR)	: P001, IBC02, R001
Dispositions particulières relatives à l'emballage en commun (ADR)	: MP19
Instructions pour citernes mobiles et conteneurs pour vrac (ADR)	: T4
Dispositions spéciales pour citernes mobiles et conteneurs pour vrac (ADR)	: TP1
Code-citerne (ADR)	: LGBF
Véhicule pour le transport en citerne	: FL
Catégorie de transport (ADR)	: 2
Dispositions spéciales de transport - Exploitation (ADR)	: S2, S20
Danger n° (code Kemler)	: 33
Panneaux oranges	:



Code de restriction concernant les tunnels (ADR)	: D/E
Code EAC	: 3YE

#### - Transport maritime

Quantités limitées (IMDG)	: 1 L
Quantités exceptées (IMDG)	: E2
Instructions d'emballage (IMDG)	: P001
Instructions d'emballages GRV (IMDG)	: IBC02
Instructions pour citernes (IMDG)	: T4
Dispositions spéciales pour citernes (IMDG)	: TP1
N° FS (Feu)	: F-E
N° FS (Déversement)	: S-D
Catégorie de chargement (IMDG)	: B
Point d'éclair (IMDG)	: 7°C c.c.
Propriétés et observations (IMDG)	: Colourless liquid with a benzene-like odour. Flashpoint: 7°C c.c. Explosive limits: 1.27% to 7% Immiscible with water.
N° GSMU	: 130

#### - Transport aérien

Quantités exceptées avion passagers et cargo (IATA)	: E2
Quantités limitées avion passagers et cargo (IATA)	: Y341
Quantité nette max. pour quantité limitée avion passagers et cargo (IATA)	: 1L

# TOLUENE For pesticide residue trace analysis

## Fiche de données de sécurité

conforme au Règlement (CE) N° 1907/2006 (REACH) tel que modifié par le Règlement (UE) 2015/830

Instructions d'emballage avion passagers et cargo (IATA) : 353

Quantité nette max. pour avion passagers et cargo (IATA) : 5L

Instructions d'emballage avion cargo seulement (IATA) : 364

Quantité max. nette avion cargo seulement (IATA) : 60L

Code ERG (IATA) : 3L

### - Transport par voie fluviale

Code de classification (ADN) : F1

Quantités limitées (ADN) : 1 L

Quantités exceptées (ADN) : E2

Transport admis (ADN) : T

Équipement exigé (ADN) : PP, EX, A

Ventilation (ADN) : VE01

Nombre de cônes/feux bleus (ADN) : 1

### - Transport ferroviaire

Code de classification (RID) : F1

Quantités limitées (RID) : 1L

Quantités exceptées (RID) : E2

Instructions d'emballage (RID) : P001, IBC02, R001

Dispositions particulières relatives à l'emballage en commun (RID) : MP19

Instructions pour citernes mobiles et conteneurs pour vrac (RID) : T4

Dispositions spéciales pour citernes mobiles et conteneurs pour vrac (RID) : TP1

Codes-citerne pour les citernes RID (RID) : LGBF

Catégorie de transport (RID) : 2

Colis express (RID) : CE7

Numéro d'identification du danger (RID) : 33

### 14.7. Transport en vrac conformément à l'annexe II de la convention MARPOL 73/78 et au recueil IBC

Non applicable

## RUBRIQUE 15: Informations relatives à la réglementation

### 15.1. Réglementations/législation particulières à la substance ou au mélange en matière de sécurité, de santé et d'environnement

#### 15.1.1. Réglementations UE

Pas de restrictions selon l'annexe XVII de REACH

TOLUENE For pesticide residue trace analysis n'est pas sur la liste Candidate REACH

TOLUENE For pesticide residue trace analysis n'est pas listé à l'Annexe XIV de REACH

#### 15.1.2. Directives nationales

# TOLUENE For pesticide residue trace analysis

## Fiche de données de sécurité

conforme au Règlement (CE) N° 1907/2006 (REACH) tel que modifié par le Règlement (UE) 2015/830

### Allemagne

12e ordonnance de mise en application de la Loi fédérale allemande sur les contrôles d'immission - 12.BImSchV : Non assujetti au 12ème BImSchV (décret de protection contre les émissions) (Règlement sur les accidents majeurs)

### Pays-Bas

SZW-lijst van kankerverwekkende stoffen : La substance n'est pas listée

SZW-lijst van mutagene stoffen : La substance n'est pas listée

NIET-limitatieve lijst van voor de voortplanting giftige stoffen – Borstvoeding : La substance n'est pas listée

NIET-limitatieve lijst van voor de voortplanting giftige stoffen – Vruchtbaarheid : La substance n'est pas listée

NIET-limitatieve lijst van voor de voortplanting giftige stoffen – Ontwikkeling : TOLUENE For pesticide residue trace analysis est listé

### Danemark

Class for fire hazard : Classe I-1

Store unit : 1 litre

Remarques concernant la classification : F <Flam. Liq. 2>; Les lignes directrices de gestion des situations d'urgence relatives au stockage des liquides inflammables doivent être suivies

Recommandations réglementation danoise : L'utilisation de ce produit est interdite aux mineurs

Les femmes enceintes/allaitantes travaillant avec le produit ne doivent pas entrer en contact direct avec celui-ci

Les exigences des Autorités danoises pour l'environnement de travail relatives à l'utilisation de carcinogènes dans le cadre professionnel doivent être respectées lors de l'utilisation et de l'élimination

## 15.2. Évaluation de la sécurité chimique

Pas d'informations complémentaires disponibles

## RUBRIQUE 16: Autres informations

Textes des phrases R-,H- et EUH:

Asp. Tox. 1	Danger par aspiration, catégorie 1
Flam. Liq. 2	Liquides inflammables, catégorie 2
Repr. 2	Toxicité pour la reproduction, catégorie 2
Skin Irrit. 2	Corrosif/irritant pour la peau, catégorie 2
STOT RE 2	Toxicité spécifique pour certains organes cibles — Exposition répétée, catégorie 2
STOT SE 3	Toxicité spécifique pour certains organes cibles — Exposition unique, catégorie 3
H225	Liquide et vapeurs très inflammables.
H304	Peut être mortel en cas d'ingestion et de pénétration dans les voies respiratoires.
H315	Provoque une irritation cutanée.
H336	Peut provoquer somnolence ou vertiges.
H361d	Susceptible de nuire au fœtus.
H373	Risque présumé d'effets graves pour les organes à la suite d'expositions répétées ou d'une exposition prolongée.
R11	Facilement inflammable

# TOLUENE For pesticide residue trace analysis

## Fiche de données de sécurité

conforme au Règlement (CE) N° 1907/2006 (REACH) tel que modifié par le Règlement (UE) 2015/830

R38	Irritant pour la peau
R48/20	Nocif: risque d'effets graves pour la santé en cas d'exposition prolongée par inhalation
R63	Risque possible pendant la grossesse d'effets néfastes pour l'enfant
R65	Nocif: peut provoquer une atteinte des poumons en cas d'ingestion
R67	L'inhalation de vapeurs peut provoquer somnolence et vertiges
F	Facilement inflammable
Xi	Irritant
Xn	Nocif

*Ces informations sont basées sur nos connaissances actuelles et décrivent le produit pour les seuls besoins de la santé, de la sécurité et de l'environnement. Elles ne devraient donc pas être interprétées comme garantissant une quelconque propriété spécifique du produit*