

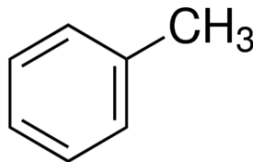
CAS เลขที่: 108-88-3 MSDS

## MATERIAL SAFETY DATA SHEET (MSDS)

### ส่วนที่ 1: การบ่งชี้สารเดี่ยว/สารผสม/บริษัท

#### 1.1. การบ่งชี้ผลิตภัณฑ์

รูปแบบผลิตภัณฑ์	: สาร
	:
ดัชนี EC เลขที่	: 601-021-00-3
EC เลขที่	: 203-625-9
CAS เลขที่	: 108-88-3
รหัสสินค้า	: 00328
สูตร	: C <sub>7</sub> H <sub>8</sub> - (C(CH <sub>3</sub> )CHCHCHCHCH)
โครงสร้างทางเคมี	:



#### 1.2. ข้อแนะนำและข้อจำกัดต่าง ๆ ในการใช้สารเดี่ยวหรือสารผสม

##### 1.2.1. การใช้งานที่ระบุที่เกี่ยวข้อง

ข้อมูลจำเพาะใช้ในอุตสาหกรรม / มืออาชีพ	: ในทางอุตสาหกรรม สำหรับการใช้งานระดับมืออาชีพเท่านั้น
การใช้สารเดี่ยวหรือสารผสม	: สารเคมีสำหรับใช้งานในห้องปฏิบัติการ

##### 1.2.2. ไม่แนะนำให้ใช้กับ

ไม่มีข้อมูลเพิ่มเติม

#### 1.3. เอกสารข้อมูลความปลอดภัย

LOBA CHEMIE PVT.LTD.  
107 Wode House Road, Jehangir Villa, Colaba  
400005 Mumbai - INDIA  
T +91 22 6663 6663 - F +91 22 6663 6699  
[info@lobachemie.com](mailto:info@lobachemie.com) - [www.lobachemie.com](http://www.lobachemie.com)

#### 1.4. หมายเลขโทรศัพท์ฉุกเฉิน

หมายเลขฉุกเฉิน : + 91 22 6663 6663 (9:00am - 6:00 pm)

### ส่วนที่ 2: การบ่งชี้อันตราย

#### 2.1. การจำแนกประเภทของสารเดี่ยวหรือสารผสม

การจำแนกประเภทตามข้อกำหนด (CE) เลขที่ 1272/2008 [CLP]

ของเหลวไวไฟ ประเภทย่อย ๒	H225
การกัดกร่อน	H315
และการระคายเคืองต่อผิวหนัง	
ประเภทย่อย ๒	

# TOLUENE SPECIALLY DRIED AR

เอกสารข้อมูลความปลอดภัย

ความเป็นพิษต่อระบบสืบพันธุ์ ประเภทย่อย ๔	H361d
ความเป็นพิษต่ออวัยวะเป้าหมายอย่างเฉียบพลัน จะเจาะจงจากการรับสัมผัสครั้งเดียว ประเภทย่อย ๓	H336
ความเป็นพิษต่ออวัยวะเป้าหมายอย่างเฉียบพลัน จะเจาะจงจากการรับสัมผัสซ้ำ ประเภทย่อย ๒	H373
ความเป็นอันตรายจากการสั้ลัก ประเภทย่อย ๑	H304

ข้อความเติมของข้อความ H : ดูส่วนที่ 16

การจำแนกประเภทตามคำสั่ง 67/548/EEC หรือ 1999/45/EC

ความเป็นพิษต่อระบบสืบพันธุ์ ประเภท 3; R63  
F; R11  
Xn; R65  
Xn; R48/20  
Xi; R38  
R67

ดูข้อความทั้งหมดของประโยค R : ดูหัวข้อที่ 16

อาการที่ไม่พึงประสงค์ทางเคมีกายภาพ, สุขภาพของมนุษย์ และผลกระทบต่อสิ่งแวดล้อม

ไม่มีข้อมูลเพิ่มเติม

## 2.2. องค์ประกอบของฉลาก

การติดฉลากตามข้อกำหนด (CE) เลขที่ 1272/2008 [CLP]

รูปสัญลักษณ์ของความเป็นอันตราย (CLP)



คำสัญญาณ (CLP)

: อันตราย

ข้อความแสดงความเป็นอันตราย (CLP)

: H225 - ของเหลวและไอระเหยไวไฟสูง  
H304 - อาจเป็นอันตรายถึงตายได้เมื่อกลืนกินและผ่านเข้าไปทางช่องลม  
H315 - ระคายเคืองต่อผิวหนังมาก  
H336 - อาจทำให้วังงซึมหรือมีเมื่อง  
H361d - มีข้อสงสัยว่าอาจเกิดอันตรายต่อทารกในครรภ์  
H373 - อาจทำอันตรายต่ออวัยวะเมื่อรับสัมผัสเป็นเวลานาน หรือรับสัมผัสซ้ำ และ

ข้อความที่แสดงข้อควรระวัง (CLP)

: P210 - เก็บให้ไกล จากความร้อน ประกายไฟ เปลวไฟ และพื้นผิวที่ร้อน ห้ามสูบบุหรี่  
P260 - ห้ามหายใจเอา ไอ้่น้ำ, ฝุ่น, ก้อน, ก๊าซ  
P280 - สวม ถุงมือกันภัย, ชุดกันภัย, และแว่นตา, หน้ากาก  
P301+P310 - ถ้ากลืนกินเข้าไป: รับประทาน แพทย์  
P331 - ห้ามทำให้อาเจียน

# TOLUENE SPECIALLY DRIED AR

เอกสารข้อมูลความปลอดภัย

## 2.3. ความเป็นอันตรายอื่น ๆ

ไม่มีข้อมูลเพิ่มเติม

## ส่วนที่ 3: องค์ประกอบและข้อมูลเกี่ยวกับส่วนผสม

### 3.1. สารเดี่ยว

ชื่อ	: TOLUENE SPECIALLY DRIED AR
CAS เลขที่	: 108-88-3
EC เลขที่	: 203-625-9
ดัชนี EC เลขที่	: 601-021-00-3

ดูข้อความทั้งหมดของประโยค R และ H : ดูหัวข้อที่ 16

### 3.2. สารผสม

ไม่เกี่ยวข้อง

## ส่วนที่ 4: มาตรการปฐมพยาบาล

### 4.1. บรรยายถึงวิธีการปฐมพยาบาล

มาตรการปฐมพยาบาลหลังจากการหายใจเข้าไป	: เคลื่อนย้ายผู้ได้รับผลกระทบไปอยู่ในที่ระบายอากาศบริสุทธิ์ ให้พักผ่อนในสภาพที่หายใจได้สะดวก. โทรศัพทหาศูนย์พิษวิทยาหรือแพทย์เมื่อรู้สึกไม่สบาย.
มาตรการปฐมพยาบาลหลังจากการสัมผัสผิวหนัง	: ล้างด้วยสบู่และน้ำจำนวนมาก ๆ. ซักล้างเสื้อผ้าที่เปื้อนก่อนนำมาใช้อีก. ขอคำปรึกษาหรือการรักษาที่เหมาะสม.
มาตรการปฐมพยาบาลหลังจากการสัมผัสดวงตา	: ชะล้างด้วยน้ำอย่างระมัดระวังเป็นเวลาหลายนาที. ถอดคอนแทคเลนส์ออก ถ้ากระทำได้ง่าย และชะล้างด้วยน้ำ. ขอคำปรึกษาหรือการรักษาที่เหมาะสม.
มาตรการปฐมพยาบาลหลังจากการกลืนกิน	: โทรศัพทหาศูนย์พิษวิทยาหรือแพทย์ทันที. ชะล้างปาก.

### 4.2. อาการหรือผลกระทบที่สำคัญ ทั้งที่เกิดเฉียบพลันและที่เกิดขึ้นภายหลัง

อาการ/ผลกระทบ	: ทำอันตรายต่ออวัยวะ.
อาการ/ผลกระทบหลังจากการหายใจเข้าไป	: อาจระคายเคืองต่อทางเดินหายใจ. อาจทำให้ง่วงซึมหรือมีเมฆง.
อาการ/ผลกระทบหลังจากการสัมผัสผิวหนัง	: ระคายเคืองต่อผิวหนังมาก.
อาการ/ผลกระทบหลังจากการกลืนกิน	: อาจเป็นอันตรายถึงตายได้เมื่อกลืนกินและผ่านเข้าไปทางช่องลม.

### 4.3. ระบุถึงข้อควรพิจารณาทางการแพทย์ที่ต้องทำทันที และการดูแลรักษาเฉพาะที่ควรดำเนินการ

ไม่มีข้อมูลเพิ่มเติม

## ส่วนที่ 5: มาตรการฉุกเฉิน

### 5.1. สารดับเพลิงที่ห้ามใช้ และสารดับเพลิงที่เหมาะสม

สารดับเพลิงที่เหมาะสม	: ก๊าซคาร์บอนไดออกไซด์. ผงแห้ง. โฟม. สเปรย์น้ำ.
สารดับเพลิงที่ไม่เหมาะสม	: อย่าใช้สารดับเพลิงที่มีน้ำ.

### 5.2. ความเป็นอันตรายเฉพาะที่เกิดขึ้นจากสารเดี่ยวหรือสารผสม

ความเป็นอันตรายจากไฟไหม้	: ของเหลวและไอระเหยไวไฟสูง.
อันตรายจากการระเบิด	: อาจก่อให้เกิดสารผสมไอระเหย-อากาศที่ไวไฟ/ระเบิดได้.

### 5.3. ข้อแนะนำสำหรับนักผจญเพลิง

การป้องกันระหว่างการผจญเพลิง	: อย่าเข้าไปในบริเวณเพลิงไหม้โดยไม่มีอุปกรณ์ป้องกันที่เหมาะสม รวมทั้งการป้องกันระบบทางเดินหายใจ.
------------------------------	--

# TOLUENE SPECIALLY DRIED AR

เอกสารข้อมูลความปลอดภัย

## ส่วนที่ 6: มาตรการจัดการเมื่อมีการหกหรือไหลของสาร

### 6.1. ข้อระวังส่วนบุคคล อุปกรณ์ป้องกันอันตราย และขั้นตอนการปฏิบัติงานฉุกเฉิน

มาตรการทั่วไป : ย้ายแหล่งจุดติดไฟ. ใช้ความระมัดระวังเป็นพิเศษเพื่อหลีกเลี่ยงการเกิดไฟฟ้าสถิตย์. ห้ามมีเปลวไฟเปลือย, ห้ามสูบบุหรี่.

#### 6.1.1. สำหรับผู้ที่ไม่ใช่หน่วยกู้ภัย

ขั้นตอนฉุกเฉิน : อพยพคนพนักงานที่ไม่จำเป็นออกจากพื้นที่.

#### 6.1.2. สำหรับหน่วยกู้ภัย

อุปกรณ์การป้องกัน : สวมอุปกรณ์ป้องกันอันตรายส่วนบุคคล.

ขั้นตอนฉุกเฉิน : พื้นที่ที่ระบายอากาศ.

### 6.2. ข้อควรระวังสำหรับสิ่งแวดล้อม

หลีกเลี่ยงการปล่อยสู่สิ่งแวดล้อม.

### 6.3. วิธีการและวัสดุสำหรับกักเก็บและทำความสะอาด

วิธีการในการทำความสะอาด : บนพื้น กวาดหรือดูดใส่ภาชนะที่เหมาะสม. เก็บรวบรวมสารที่หกไว้ไหล.

### 6.4. อ้างอิงหัวข้ออื่น ๆ

ไม่มีข้อมูลเพิ่มเติม

## ส่วนที่ 7: การขนย้าย เคลื่อนย้าย ใช้งาน และเก็บรักษา

### 7.1. ข้อควรระวังในการขนถ่ายเคลื่อนย้าย ใช้งาน และการเก็บรักษาอย่างปลอดภัย

อันตรายที่เพิ่มขึ้นระหว่างการดำเนินการ : จัดการกับภาชนะที่วางเปล่าด้วยความระมัดระวังเนื่องจากมีไอระเหยตกค้างที่ไวไฟ.

ข้อควรระวังในการขนถ่ายเคลื่อนย้าย ใช้งาน และการเก็บรักษาอย่างปลอดภัย : เก็บให้ห่างแหล่งจุดติดไฟ - ห้ามสูบบุหรี่. ใช้เครื่องมือที่ไม่ก่อให้เกิดประกายไฟ. หลีกเลี่ยงการสัมผัสกับดวงตาและผิวหนัง. ใช้ออกอาคารหรือบริเวณที่อากาศถ่ายเทดี. ไม่หายใจเอาไอระเหยเข้าไป.

มาตรการสุขอนามัย : ล้างมือและบริเวณที่สัมผัสผู้อื่น ๆ ทั้งหมดด้วยสบู่อ่อน ๆ และน้ำก่อนรับประทานอาหาร ดื่มน้ำ หรือสูบบุหรี่และก่อนออกจากงาน. ห้ามกลืนกิน ดื่ม หรือสูบบุหรี่เมื่อใช้ผลิตภัณฑ์นี้.

### 7.2. สภาวะการเก็บรักษาอย่างปลอดภัย รวมทั้งข้อห้ามในการเก็บรักษาสารที่เข้ากันไม่ได้

มาตรการทางเทคนิค : ปฏิบัติตามขั้นตอนการติดตั้งสายดินที่เหมาะสมเพื่อหลีกเลี่ยงการเกิดไฟฟ้าสถิต. ภาชนะบรรจุและอุปกรณ์จัดเก็บต้องสายดิน.

เงื่อนไขในการเก็บรักษา : เก็บในสถานที่ที่กันไฟ. เก็บในภาชนะที่ปิดสนิท.

วัสดุที่เข้ากันไม่ได้ : แหล่งความร้อน.

### 7.3. การใช้ปลายทางเฉพา

ไม่มีข้อมูลเพิ่มเติม

## ส่วนที่ 8: การควบคุมการรับสัมผัสและการป้องกัน

### 8.1. คำต่าง ๆ ที่ใช้ควบคุม

ไม่มีข้อมูลเพิ่มเติม

# TOLUENE SPECIALLY DRIED AR

เอกสารข้อมูลความปลอดภัย

## 8.2. การควบคุมการสัมผัส

การป้องกันมือ	: ถุงมือป้องกัน
การป้องกันดวงตา	: แว่นครอบตาป้องกันสารเคมีหรือแว่นตานิรภัย
การป้องกันผิวหนังและร่างกาย	: สวมชุดป้องกันที่เหมาะสม
การป้องกันระบบหายใจ	: หากวิธีการทำงานเสี่ยงต่อการหายใจเข้าไป ควรสวมอุปกรณ์ป้องกันระบบทางเดินหายใจ. สวมอุปกรณ์ช่วยหายใจ

## ส่วนที่ 9: คุณสมบัติทางกายภาพและทางเคมี

### 9.1. ข้อมูลพื้นฐานเกี่ยวกับคุณสมบัติทางกายภาพและทางเคมี

สภาพร่างกาย	: ของเหลว
มวลโมเลกุล	: 92.14 ก./โมล
สี	: Clear Colorless.
กลิ่น	: aromatic benzene-like.
ค่าขีดจำกัดของกลิ่นที่รับได้	: ไม่มีข้อมูล
pH	: ไม่มีข้อมูล
อัตราการระเหยสัมพัทธ์ (ที่อุณหภูมิ = 1)	: 2.24
จุดหลอมเหลว	: -93 °C
จุดเยือกแข็ง	: ไม่มีข้อมูล
จุดเดือด	: 110 - 111 °C
จุดวาบไฟ	: 4 °C
อุณหภูมิที่ลุกติดไฟได้เอง	: 535 °C
อุณหภูมิของการสลายตัว	: ไม่มีข้อมูล
ความไวไฟ (ของแข็ง ก๊าซ)	: Flammable ของเหลวและไอระเหยไวไฟสูง
ความดันไอ	: 22 at 20°C
ความหนาแน่นสัมพัทธ์ของไอที่ 20 องศาเซลเซียส	: 3.14
ความหนาแน่นสัมพัทธ์	: ไม่มีข้อมูล
ความหนาแน่น	: 0.86 ก./ซม. <sup>3</sup>
ความสามารถในการละลายได้	: ง่าย: 0.05 @ 20°C (gm/100gm water)
Log Pow	: ไม่มีข้อมูล
ความหนืด, คิเนมาติกส์	: ไม่มีข้อมูล
ความหนืด, ไดนามิก	: ไม่มีข้อมูล
คุณสมบัติของการระเบิด	: ไม่มีข้อมูล
คุณสมบัติออกซิไดซ์	: ไม่มีข้อมูล
ขีดจำกัดของการระเบิด	: 0.012 - 0.07 vol %

### 9.2. ข้อมูลอื่น ๆ

ไม่มีข้อมูลเพิ่มเติม

# TOLUENE SPECIALLY DRIED AR

เอกสารข้อมูลความปลอดภัย

## ส่วนที่ 10: ความเสถียรและการเกิดปฏิกิริยา

### 10.1. การเกิดปฏิกิริยา

ไม่มีข้อมูลเพิ่มเติม

### 10.2. ความเสถียรทางเคมี

มีความเสถียรภายใต้สภาวะปกติ.

### 10.3. ความเป็นไปได้ในการเกิดปฏิกิริยาอันตราย

ไม่มีข้อมูลเพิ่มเติม

### 10.4. สภาวะที่ควรหลีกเลี่ยง

เปลวไฟ. ความร้อน. ประกายไฟ.

### 10.5. วัสดุที่เข้ากันไม่ได้

ไม่มีข้อมูลเพิ่มเติม

### 10.6. ความเป็นอันตรายของสารที่เกิดจากการสลายตัว

อาจปล่อยก๊าซไวไฟ.

## ส่วนที่ 11: ข้อมูลด้านพิษวิทยา

### 11.1. ข้อมูลเกี่ยวกับผลกระทบต่อพิษวิทยา

ความเป็นพิษเฉียบพลัน : ไม่จัดจำแนก

การกัดกร่อนและการระคายเคืองต่อผิวหนัง : ระคายเคืองต่อผิวหนังมาก.

การทำลายดวงตาอย่างรุนแรงและการระคายเคืองต่อดวงตา : ไม่จัดจำแนก

การทำให้อันตรายกระตุ้นอาการแพ้ต่อระบบทางเดินหายใจหรือผิวหนัง : ไม่จัดจำแนก

การก่อให้เกิดการกลายพันธุ์ของเซลล์สืบพันธุ์ : ไม่จัดจำแนก

การก่อมะเร็ง : ไม่จัดจำแนก

ความเป็นพิษต่อระบบสืบพันธุ์ : มีข้อสงสัยว่าอาจเกิดอันตรายต่อทารกในครรภ์.

ความเป็นพิษต่ออวัยวะเป้าหมายอย่างเฉพาะเจาะจง (การรับสัมผัสครั้งเดียว) : อาจทำให้วงซึมหรือมีเนื้องอก.

ความเป็นพิษต่ออวัยวะเป้าหมายอย่างเฉพาะเจาะจง (การรับสัมผัสซ้ำ) : อาจทำอันตรายต่ออวัยวะเมื่อรับสัมผัสเป็นเวลานาน หรือรับสัมผัสซ้ำ และ.

ความเป็นอันตรายจากการสำลัก : อาจเป็นอันตรายถึงตายได้เมื่อกินกินและผ่านเข้าไปทางช่องลม.

## ส่วนที่ 12: ข้อมูลด้านนิเวศวิทยา

### 12.1. ความเป็นพิษ

ไม่มีข้อมูลเพิ่มเติม

# TOLUENE SPECIALLY DRIED AR

เอกสารข้อมูลความปลอดภัย

## 12.2. การตกค้างยาวนานและความสามารถในการย่อยสลาย

ไม่มีข้อมูลเพิ่มเติม

## 12.3. สัมภาพในการสะสมทางชีวภาพ

ไม่มีข้อมูลเพิ่มเติม

## 12.4. การเคลื่อนย้ายในดิน

ไม่มีข้อมูลเพิ่มเติม

## 12.5. ผลของการประเมิน PBT และ vPvB

ไม่มีข้อมูลเพิ่มเติม

## 12.6. ผลกระทบในทางเสียหายอื่น ๆ

ไม่มีข้อมูลเพิ่มเติม

## ส่วนที่ 13: ข้อพิจารณาในการกำจัด

### 13.1. วิธีการกำจัดของเสีย

คำแนะนำในการกำจัดบรรจุภัณฑ์/ผลิตภัณฑ์	: กำจัดสารหรือภาชนะบรรจุ จุดรวบรวมของเสียที่เป็นอันตราย หรือของเสียชนิดพิเศษ ตามข้อบังคับของท้องถิ่น ภูมิภาค ประเทศ และ/หรือนานาชาติ.
ข้อมูลเพิ่มเติม	: จัดการกับภาชนะที่ว่างเปล่าด้วยความระมัดระวังเนื่องจากมีไอระเหยตกค้างที่ไวไฟ.
นิเวศวิทยา - วัสดุเหลือใช้	: ของเสียอันตรายเนื่องจากเป็นพิษ.

## ส่วนที่ 14: ข้อมูลการขนส่ง

ตาม ADR / RID / IMDG / IATA / ADN

### 14.1. หมายเลขสหประชาชาติ

UN-เลขที่ (ADR)	: 1294
UN-เลขที่ (IMDG)	: 1294
UN-เลขที่ (IATA)	: 1294
UN-เลขที่ (ADN)	: 1294
UN-เลขที่ (RID)	: 1294

### 14.2. ชื่อที่ถูกต้องในการขนส่งสหประชาชาติ

ชื่อที่ใช้ในการขนส่ง (ADR)	: TOLUENE
ชื่อที่ใช้ในการขนส่ง (IMDG)	: TOLUENE
ชื่อที่ใช้ในการขนส่ง (IATA)	: Toluene
ชื่อที่ใช้ในการขนส่ง (ADN)	: TOLUENE
ชื่อที่ใช้ในการขนส่ง (RID)	: TOLUENE
รายละเอียดเอกสารการขนส่ง (ADR)	: UN 1294 TOLUENE, 3, II, (D/E)
รายละเอียดเอกสารการขนส่ง (IMDG)	: UN 1294 TOLUENE, 3, II (7°C c.c.)
รายละเอียดเอกสารการขนส่ง (IATA)	: UN 1294 Toluene, 3, II
รายละเอียดเอกสารการขนส่ง (ADN)	: UN 1294 TOLUENE, 3, II
รายละเอียดเอกสารการขนส่ง (RID)	: UN 1294 TOLUENE, 3, II

# TOLUENE SPECIALLY DRIED AR

เอกสารข้อมูลความปลอดภัย

## 14.3. ประเภทความเป็นอันตรายสำหรับการขนส่ง

### ADR

ประเภทความเป็นอันตรายสำหรับการขนส่ง (ADR) : 3

ฉลากความเป็นอันตราย (ADR) : 3

:



### IMDG

ประเภทความเป็นอันตรายสำหรับการขนส่ง (IMDG) : 3

ฉลากความเป็นอันตราย (IMDG) : 3

:



### IATA

ประเภทความเป็นอันตรายสำหรับการขนส่ง (IATA) : 3

ฉลากความเป็นอันตราย (IATA) : 3

:



### ADN

ประเภทความเป็นอันตรายสำหรับการขนส่ง (ADN) : 3

ฉลากความเป็นอันตราย (ADN) : 3

:



### RID

ประเภทความเป็นอันตรายสำหรับการขนส่ง (RID) : 3

ฉลากความเป็นอันตราย (RID) : 3

:



## 14.4. กลุ่มการบรรจุ

กลุ่มการบรรจุ (ADR) : II

กลุ่มการบรรจุ (IMDG) : II

กลุ่มบรรจุภัณฑ์ (IATA) : II

กลุ่มบรรจุภัณฑ์ (ADN) : II



# TOLUENE SPECIALLY DRIED AR

เอกสารข้อมูลความปลอดภัย

กลุ่มการบรรจุ (RID) : II

## 14.5. ความเป็นอันตรายต่อสิ่งแวดล้อม

อันตรายสำหรับสิ่งแวดล้อม : ไม่ใช่  
มลภาวะทางทะเล : ไม่ใช่  
ข้อมูลอื่น ๆ : ไม่มีข้อมูลเพิ่มเติม

## 14.6. ข้อควรระวังพิเศษสำหรับผู้ใช้

### - การขนส่งทางบก

รหัสการจำแนกประเภท (ADR) : F1  
ปริมาณที่จำกัด (ADR) : 11  
ปริมาณที่ยกเว้น (ADR) : E2  
คำแนะนำสำหรับบรรจุภัณฑ์ (ADR) : P001, IBC02, R001  
บทบัญญัติพิเศษเกี่ยวกับบรรจุภัณฑ์ที่เป็นวัสดุผสม (RID) : MP19  
คำแนะนำสำหรับถังบรรจุที่เคลื่อนย้ายได้และตู้คอนเทนเนอร์ขนาดใหญ่ (ADR) : T4  
บทบัญญัติพิเศษสำหรับถังบรรจุที่เคลื่อนย้ายได้และตู้คอนเทนเนอร์ขนาดใหญ่ (ADR) : TP1  
รหัสถังบรรจุ (ADR) : LGBF  
ยานพาหนะสำหรับการขนส่งแห้ง : FL  
หมวดหมู่การขนส่ง (ADR) : 2  
บทบัญญัติพิเศษสำหรับการขนส่ง - การใช้งาน (ADR) : S2, S20  
การบ่งชี้ความเป็นอันตรายหมายเลข (Kemler เลขที่) : 33  
ป้ายสี่เหลี่ยม :

33  
1294

รหัสข้อจำกัดเกี่ยวกับอุโมงค์ (ADR) : D/E  
รหัส EAC : 3YE

### - การขนส่งทางเรือ

ปริมาณจำกัด (IMDG) : 1 L  
ปริมาณที่ยกเว้น (IMDG) : E2  
คำแนะนำสำหรับบรรจุภัณฑ์ (IMDG) : P001  
ข้อแนะนำเรื่องบรรจุภัณฑ์ IBC (IMDG) : IBC02  
คำแนะนำถึงเก็บ (IMDG) : T4  
บทบัญญัติพิเศษสำหรับถังบรรจุ (IMDG) : TP1  
EmS-No. (ไฟ) : F-E  
EmS-No. (การรั่วไหล) : S-D  
ประเภทการจัดเก็บ (IMDG) : B  
จุดวาบไฟ (IMDG) : 7°C c.c.  
คุณสมบัติและข้อสังเกต (IMDG) : Colourless liquid with a benzene-like odour. Flashpoint: 7°C c.c. Explosive limits: 1.27% to 7% Immiscible with water.  
MFAG-เลขที่ : 130

### - การขนส่งทางอากาศ

ปริมาณที่ยกเว้น PCA (IATA) : E2  
ปริมาณที่จำกัด PCA (IATA) : Y341  
ปริมาณสุทธิสูงสุดของปริมาณที่จำกัด PCA (IATA) : 1L  
คำแนะนำบรรจุภัณฑ์ PCA (IATA) : 353

# TOLUENE SPECIALLY DRIED AR

เอกสารข้อมูลความปลอดภัย

ปริมาณ PCA สูงสุดสุทธิ (IATA)	: 5L
คำแนะนำบรรจุภัณฑ์ซีไอโอ (IATA)	: 364
ปริมาณสูงสุดสุทธิของ CAO (IATA)	: 60L
รหัส ERG (IATA)	: 3L

## - การขนส่งทางน้ำภายในประเทศ

รหัสการจำแนกประเภท (ADN)	: F1
ปริมาณที่จำกัด (ADN)	: 1 L
ปริมาณที่ยกเว้น (ADN)	: E2
การขนส่งที่ยอมรับ (ADN)	: T
อุปกรณ์ที่จำเป็น (ADN)	: PP, EX, A
การระบายอากาศ (ADN)	: VE01
จำนวนกรวย/ ไฟลิวา (ADN)	: 1

## - การขนส่งทางรถไฟ

รหัสการจำแนกประเภท (RID)	: F1
ปริมาณจำกัด (RID)	: 1L
ปริมาณที่ยกเว้น (RID)	: E2
คำแนะนำสำหรับบรรจุภัณฑ์ (RID)	: P001, IBC02, R001
บทบัญญัติพิเศษเกี่ยวกับบรรจุภัณฑ์ที่เป็นวัสดุผสม (RID)	: MP19
คำแนะนำสำหรับถังบรรจุที่เคลื่อนย้ายได้และตู้คอนเทนเนอร์ขนาดใหญ่ (RID)	: T4
บทบัญญัติพิเศษสำหรับถังบรรจุที่เคลื่อนย้ายได้และตู้คอนเทนเนอร์ขนาดใหญ่ (RID)	: TP1
รหัสถังเก็บสำหรับถังเก็บ RID (RID)	: LGBF
หมวดหมู่การขนส่ง (RID)	: 2
พัสดุตัว (RID)	: CE7
รหัสการบ่งชี้ความเป็นอันตราย (RID)	: 33

## 14.7. การขนส่งด้วยภาชนะขนาดใหญ่ ให้เป็นไปตามภาคผนวก II ของ MARPOL 73/78 และ IBC Code

ไม่เกี่ยวข้อง

## ส่วนที่ 15: ข้อมูลด้านกฎข้อบังคับ

### 15.1. ให้ระบุกฎระเบียบทางด้านความปลอดภัย สุขภาพ และสิ่งแวดล้อมเป็นการเฉพาะกับผลิตภัณฑ์นั้น

#### 15.1.1. กฎระเบียบของ EU

ไม่มีข้อจำกัดตามภาคผนวก XVII ของ REACH

TOLUENE SPECIALLY DRIED AR ไม่อยู่ในรายชื่อผู้สมัคร REACH

TOLUENE SPECIALLY DRIED AR ไม่ได้ระบุไว้ในภาคผนวกที่ XIV ของ REACH

#### 15.1.2. กฎระเบียบของประเทศ

เยอรมนี

อ้างอิงภาคผนวก AwSV : Water hazard class (WGK) 2, significant hazard to water (Classification according to AwSV; ID No. 194)

# TOLUENE SPECIALLY DRIED AR

เอกสารข้อมูลความปลอดภัย

12th Ordonance Implementing the Federal Immission Control Act - 12.BImSchV : ไม่อยู่ภายใต้ BImSchV 12BImSchV ฉบับที่ 12 (พระราชกฤษฎีกาว่าด้วยการป้องกันการปล่อยก๊าซ) (กฎระเบียบว่าด้วยอุบัติเหตุที่ร้ายแรง)

เนเธอร์แลนด์

SZW-lijst van kankerverwekkende stoffen : สารที่ไม่อยู่ในรายการ  
SZW-lijst van mutagene stoffen : สารที่ไม่อยู่ในรายการ  
NIET-limitatieve lijst van voor de voortplanting giftige stoffen – Borstvoeding : สารที่ไม่อยู่ในรายการ  
NIET-limitatieve lijst van voor de voortplanting giftige stoffen – Vruchtbaarheid : สารที่ไม่อยู่ในรายการ  
NIET-limitatieve lijst van voor de voortplanting giftige stoffen – Ontwikkeling : TOLUENE SPECIALLY DRIED AR ในรายการ

เดนมาร์ก

ประเภทของอันตราย : ประเภท I-1  
ปริมาณที่เก็บรักษาได้ : 1 ลิตร  
ข้อสังเกตเกี่ยวกับการจำแนกประเภท : F <Flam. Liq. 2>; โปรดปฏิบัติตามแนวทางการจัดการฉุกเฉินของการจัดเก็บของเหลวไวไฟ  
คำแนะนำในด้านการประเมินของเดนมาร์ก : ผู้ที่มีอายุต่ำกว่า 18 ปีไม่ได้รับอนุญาตให้ใช้ผลิตภัณฑ์  
สตรีตั้งครรภ์/ให้นมบุตรที่ทำงานกับผลิตภัณฑ์ต้องไม่สัมผัสกับผลิตภัณฑ์โดยตรง  
ต้องปฏิบัติตามข้อกำหนดเกี่ยวกับการทำงานกับสารก่อมะเร็งของสำนักงานเพื่อสภาพแวดล้อมในการทำงานแห่งประเทศไทยในระหว่างการใช้และกำจัด

## 15.2. การประเมินความปลอดภัยของสารเคมี

ไม่มีข้อมูลเพิ่มเติม

## ส่วนที่ 16: ข้อมูลอื่น ๆ

ข้อความทั้งหมดของประโยค R-H- และ EUH:

Asp. Tox. 1	ความเป็นอันตรายจากการสำลัก ประเภทย่อย ๑
Flam. Liq. 2	ของเหลวไวไฟ ประเภทย่อย ๒
Repr. 2	ความเป็นพิษต่อระบบสืบพันธุ์ ประเภทย่อย ๔
Skin Irrit. 2	การกัดกร่อน และการระคายเคืองต่อผิวหนัง ประเภทย่อย ๒
STOT RE 2	ความเป็นพิษต่ออวัยวะเป้าหมายอย่างเฉพาะเจาะจงจากการรับสัมผัสซ้ำ ประเภทย่อย ๒
STOT SE 3	ความเป็นพิษต่ออวัยวะเป้าหมายอย่างเฉพาะเจาะจงจากการรับสัมผัสครั้งเดียว ประเภทย่อย ๓
H225	ของเหลวและไอระเหยไวไฟสูง
H304	อาจเป็นอันตรายถึงตายได้เมื่อกลืนกินและผ่านเข้าไปทางช่องลม
H315	ระคายเคืองต่อผิวหนังมาก
H336	อาจทำให้ง่วงซึมหรือมีเมฆ
H361d	มีข้อสงสัยว่าอาจเกิดอันตรายต่อทารกในครรภ์
H373	อาจทำอันตรายต่ออวัยวะเมื่อรับสัมผัสเป็นเวลานาน หรือรับสัมผัสซ้ำ และ
R11	ไวไฟสูง
R38	ระคายเคืองต่อผิวหนัง
R48/20	อันตราย: ก่อให้เกิดผลเสียอย่างร้ายแรงต่อสุขภาพจากการสัมผัสเป็นเวลานานโดยการสูดดม
R63	ก่อให้เกิดอันตรายกับเด็กในครรภ์

# TOLUENE SPECIALLY DRIED AR

เอกสารข้อมูลความปลอดภัย

R65	อันตราย: อาจทำให้เกิดความเสียหายต่อปอดเมื่อกลืนกิน
R67	ไอระเหยอาจทำให้เกิดอาการมีนงงและเวียนศีรษะ
F	ไวไฟสูง
Xi	ที่ระคายเคือง
Xn	เป็นอันตราย

ข้อมูลนี้จะขึ้นอยู่กับความรู้ของเราในปัจจุบันและมีวัตถุประสงค์เพื่ออธิบายถึงผลิตภัณฑ์เพื่อสุขภาพ ความปลอดภัย และข้อกำหนดด้านสิ่งแวดล้อมเท่านั้น  
ดังนั้นจึงไม่ควรตีความว่าเป็นหลักประกันของคุณสมบัติของผลิตภัณฑ์ใด ๆ