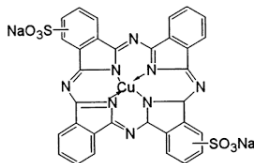


ส่วนที่ 1: การบ่งชี้สารเดี่ยว/สารผสม/บริษัท

1.1. ตัวบ่งชี้ผลิตภัณฑ์ตามระบบ

รูปแบบผลิตภัณฑ์	: สาร
ชื่อการค้า	: SOLVENT BLUE 38
EC เลขที่	: 215-523-1
CAS เลขที่	: 1328-51-4
รหัสสินค้า	: 06066
สูตร	: $C_{32}H_{12}CuN_8Na_2O_6S_2$
โครงสร้างทางเคมี	:



คำที่มีความหมายเหมือนกันหรือคล้ายคลึงกัน	: Direct Blue 86, Fast Blue MBSN
--	----------------------------------

1.2. ข้อแนะนำและข้อจำกัดต่างๆ ในการใช้สารเดี่ยวหรือสารผสม

1.2.1. การใช้งานที่ระบุที่เกี่ยวข้อง

ข้อมูลเฉพาะใช้ในอุตสาหกรรม / มืออาชีพ	: ในทางอุตสาหกรรม สำหรับการใช้งานระดับมืออาชีพเท่านั้น
การใช้สารเดี่ยวหรือสารผสม	: สารเคมีสำหรับใช้งานในห้องปฏิบัติการ

1.2.2. ไม่แนะนำให้ใช้กับ

ไม่มีข้อมูลเพิ่มเติม

1.3. เอกสารข้อมูลความปลอดภัย

LOBA CHEMIE PVT.LTD.
107 Wode House Road, Jehangir Villa, Colaba
400005 Mumbai - INDIA
T +91 22 6663 6663 - F +91 22 6663 6699
info@lobachemie.com - www.lobachemie.com

1.4. หมายเลขโทรศัพท์ฉุกเฉิน

หมายเลขฉุกเฉิน	: + 91 22 6663 6663 (9:00am - 6:00 pm)
----------------	--

ส่วนที่ 2: การบ่งชี้ความเป็นอันตราย

2.1. การจำแนกประเภทของสารเดี่ยวหรือสารผสม

การจำแนกประเภทตามข้อกำหนด (CE) เลขที่ 1272/2008 [CLP]

ไม่จัดจำแนก

อาการที่ไม่พึงประสงค์ทางเคมีกายภาพ, สุขภาพของมนุษย์ และผลกระทบต่อสิ่งแวดล้อม

ตามที่เราระบุ ผลิตภัณฑ์ไม่ได้มีความเสี่ยงเฉพาะใดๆ หากได้รับการจัดการที่สอดคล้องกับข้อมูลนามัยและความปลอดภัยในการปฏิบัติงาน.

2.2. องค์ประกอบฉลากตามระบบ

การติดฉลากตามข้อกำหนด (CE) เลขที่ 1272/2008 [CLP]

ไม่บังคับให้ติดฉลาก

2.3. ความเป็นอันตรายอื่น ๆ

ไม่มีข้อมูลเพิ่มเติม

SOLVENT BLUE 38

เอกสารข้อมูลความปลอดภัย

ตามกฎระเบียบ (EC) เลขที่ 1907/2006 (REACH)พร้อมการแก้ไข กฎระเบียบเพิ่มเติม (EU) เลขที่ 2015/830

ส่วนที่ 3: องค์ประกอบและข้อมูลเกี่ยวกับส่วนผสม

3.1. สารเดี่ยว

ประเภทสาร : องค์ประกอบเดี่ยว

ชื่อ	ตัวบ่งชี้ผลิตภัณฑ์ตามระบบ	เปอร์เซ็นต์ (%)
SOLVENT BLUE 38	CAS เลขที่: 1328-51-4 EC เลขที่: 215-523-1	100

3.2. สารผสม

ไม่สามารถใช้ได้

ส่วนที่ 4: มาตรการปฐมพยาบาล

4.1. บรรยายถึงวิธีการปฐมพยาบาล

มาตรการปฐมพยาบาลหลังจากการหายใจเข้าไป : ให้อากาศบริสุทธิ์ และให้พักผ่อนในลักษณะที่หายใจได้สะดวก.
มาตรการปฐมพยาบาลหลังจากการสัมผัสผิวหนัง : ล้างผิวหนังด้วยน้ำปริมาณมาก.
มาตรการปฐมพยาบาลหลังจากการสัมผัสดวงตา : ล้างตาด้วยน้ำสะอาดเพื่อความไม่ประมาท.
มาตรการปฐมพยาบาลหลังจากการกลืนกิน : โทรศัพทหาศูนย์พิษวิทยาหรือแพทย์ เมื่อรู้สึกไม่สบาย.

4.2. อาการหรือผลกระทบที่สำคัญ ทั้งที่เกิดเฉียบพลันและที่เกิดขึ้นภายหลัง

ไม่มีข้อมูลเพิ่มเติม

4.3. ระบุถึงข้อควรพิจารณาทางการแพทย์ที่ต้องทำทันที และการดูแลรักษาเฉพาะที่ควรดำเนินการ

รักษาตามอาการ.

ส่วนที่ 5: มาตรการผจญเพลิง

5.1. สารดับเพลิงที่ห้ามใช้ และสารดับเพลิงที่เหมาะสม

สารดับเพลิงที่เหมาะสม : สเปรย์น้ำ, ผงแห้ง, โฟม.

5.2. ความเป็นอันตรายเฉพาะที่เกิดขึ้นจากสารเคมี

ความเป็นอันตรายของสารที่เกิดจากการสลายตัว : ครันพิษอาจจะถูกปลดปล่อยออกมาได้.

5.3. ข้อแนะนำสำหรับนักผจญเพลิง

การป้องกันในระหว่างการผจญเพลิง : ไม่พยายามที่จะดำเนินการได้โดยไม่ต้องใช้อุปกรณ์ป้องกันที่เหมาะสม. เครื่องช่วยหายใจชนิดถังอากาศติดตัว. เสื้อผ้าที่ใช้ป้องกันที่สมบูรณ์แบบ.

ส่วนที่ 6: มาตรการจัดการเมื่อมีการหกหรือไหลของสาร

6.1. ข้อควรระวังส่วนบุคคล อุปกรณ์ป้องกันอันตราย และขั้นตอนการ ปฏิบัติงานฉุกเฉิน

6.1.1. สำหรับผู้ที่ไม่ใช่หน่วยกู้ภัย

ขั้นตอนฉุกเฉิน : ระบายอากาศในพื้นที่ที่มีการหกหรือไหล.

6.1.2. สำหรับหน่วยกู้ภัย

อุปกรณ์การป้องกัน : ไม่พยายามที่จะดำเนินการได้โดยไม่ต้องใช้อุปกรณ์ป้องกันที่เหมาะสม. ข้อมูลเพิ่มเติม โปรดดูที่หมวดที่ 8: การควบคุมการสัมผัส/การป้องกันส่วนบุคคล.

6.2. ข้อควรระวังด้านสิ่งแวดล้อม

หลีกเลี่ยงการปล่อยสู่สิ่งแวดล้อม.

SOLVENT BLUE 38

เอกสารข้อมูลความปลอดภัย

ตามกฎระเบียบ (EC) เลขที่ 1907/2006 (REACH) พร้อมการแก้ไข กฎระเบียบเพิ่มเติม (EU) เลขที่ 2015/830

6.3. วิธีการและวัสดุสำหรับกักเก็บและทำความสะอาด

วิธีการในการทำความสะอาด : เก็บผลิตภัณฑ์ด้วยเครื่องจักรกล.
ข้อมูลอื่นๆ : ทิ้งวัสดุหรือเศษวัสดุที่เหลือที่เป็นของแข็งในสถานที่ที่ได้รับอนุญาต.
รวมทั้งข้อมูลการจัดทำและการปรับปรุงแก้ไขเอกสารข้อมูลความปลอดภัย

6.4. อ้างอิงมาตรฐานอื่น ๆ

ข้อมูลเพิ่มเติม โปรดดูที่หมวดที่ 13.

ส่วนที่ 7: การขนถ่าย เคลื่อนย้าย ใช้งาน และเก็บรักษา

7.1. ข้อควรระวังในการขนถ่ายเคลื่อนย้าย ใช้งาน และการเก็บรักษาอย่างปลอดภัย

ข้อควรระวังในการขนถ่ายเคลื่อนย้าย ใช้งาน และการเก็บรักษาอย่างปลอดภัย : ตรวจสอบให้แน่ใจว่าสถานที่ทำงานมีการระบายอากาศที่ดี. สวมอุปกรณ์ป้องกันส่วนบุคคล.
มาตรการสุขอนามัย : ห้ามกิน ดื่มหรือสูบบุหรี่เมื่อใช้ผลิตภัณฑ์นี้. ล้างมือหลังการสัมผัสผลิตภัณฑ์เสมอ.

7.2. สภาวะการเก็บรักษาอย่างปลอดภัย รวมทั้งข้อห้ามในการเก็บรักษาสารที่เข้ากันไม่ได้

เงื่อนไขในการเก็บรักษา : เก็บในสถานที่ที่มีการระบายอากาศได้ดี. เก็บในที่เย็น.

7.3. การใช้ปลายทางเฉพาะ

ไม่มีข้อมูลเพิ่มเติม

ส่วนที่ 8: การควบคุมการสัมผัสและการป้องกันส่วนบุคคล

8.1. ค่าต่าง ๆ ที่ใช้ควบคุม

8.1.1. National occupational exposure and biological limit values

ไม่มีข้อมูลเพิ่มเติม

8.1.2. Recommended monitoring procedures

ไม่มีข้อมูลเพิ่มเติม

8.1.3. Air contaminants formed

ไม่มีข้อมูลเพิ่มเติม

8.1.4. DNEL and PNEC

ไม่มีข้อมูลเพิ่มเติม

8.1.5. เครื่องมือเพื่อควบคุมสิ่งคุกคามสุขภาพ (สารเคมี) จากการทำงาน

ไม่มีข้อมูลเพิ่มเติม

8.2. การควบคุมการสัมผัส

8.2.1. การควบคุมทางวิศวกรรมที่เหมาะสม

การควบคุมทางวิศวกรรมที่เหมาะสม:

ตรวจสอบให้แน่ใจว่าสถานที่ทำงานมีการระบายอากาศที่ดี.

8.2.2. Personal protection equipment

สัญลักษณ์อุปกรณ์ป้องกันส่วนบุคคล:



SOLVENT BLUE 38

เอกสารข้อมูลความปลอดภัย

ตามกฎระเบียบ (EC) เลขที่ 1907/2006 (REACH) พร้อมการแก้ไข กฎระเบียบเพิ่มเติม (EU) เลขที่ 2015/830

8.2.2.1. Eye and face protection

การป้องกันดวงตา:

แว่นตานิรภัย

8.2.2.2. อุปกรณ์ป้องกันผิวหนัง

การป้องกันมือ:

ถุงมือป้องกัน

8.2.2.3. การป้องกันระบบหายใจ

การป้องกันระบบหายใจ:

สวมหน้ากากที่เหมาะสม

8.2.2.4. Thermal hazards

ไม่มีข้อมูลเพิ่มเติม

8.2.3. การควบคุมการรับสัมผัสด้านสิ่งแวดล้อม

การควบคุมการรับสัมผัสด้านสิ่งแวดล้อม:

หลีกเลี่ยงการรั่วไหลสู่สิ่งแวดล้อม.

ส่วนที่ 9: คุณสมบัติทางกายภาพและทางเคมี

9.1. ข้อมูลพื้นฐานเกี่ยวกับคุณสมบัติทางกายภาพและทางเคมี

สภาพร่างกาย	: ของแข็ง
การปรากฏ	: ผง.
มวลโมเลกุล	: 778.2 ก./โมล
สี	: Dark blue. สีม่วง. Brownish.
กลิ่น	: Odourless.
ค่าขีดจำกัดของกลิ่นที่รับได้	: ไม่มีข้อมูล
pH	: ไม่มีข้อมูล
อัตราการระเหยสัมพัทธ์ (ที่อุณหภูมิ = 1)	: ไม่มีข้อมูล
จุดหลอมเหลว	: 235 °C
จุดเยือกแข็ง	: ไม่สามารถใช้ได้
จุดเดือด	: ไม่มีข้อมูล
จุดวาบไฟ	: ไม่สามารถใช้ได้
อุณหภูมิที่ลุกติดไฟได้เอง	: ไม่สามารถใช้ได้
อุณหภูมิของการสลายตัว	: ไม่มีข้อมูล
ความไวไฟ (ของแข็ง ก๊าซ)	: ไม่ไวไฟ
ความดันไอ	: ไม่มีข้อมูล
ความหนาแน่นสัมพัทธ์ของไอที่ 20 องศาเซลเซียส	: ไม่มีข้อมูล
ความหนาแน่นสัมพัทธ์	: ไม่มีข้อมูล
ความหนาแน่น	: 0.426 ก./ซม. ³ at 20°C
ความสามารถในการละลายได้	: ง่าย: 4.116 ก./ล. at 28°C
ค่าสัมประสิทธิ์การกระจายตัว n-octanol/น้ำ (Log Pow)	: ไม่มีข้อมูล
ค่าสัมประสิทธิ์การกระจายตัว n-octanol/น้ำ (Log Kow)	: 3.86
ความหนืด, คินเนติกส์	: ไม่สามารถใช้ได้
ความหนืด, ไดนามิก	: ไม่มีข้อมูล
คุณสมบัติของการระเบิด	: ไม่มีข้อมูล
คุณสมบัติออกซิไดซ์	: ไม่มีข้อมูล
ขีดจำกัดของการระเบิด	: ไม่สามารถใช้ได้

9.2. ข้อมูลอื่นๆ รวมทั้งข้อมูลการจัดทำและการปรับปรุงแก้ไขเอกสารข้อมูลความปลอดภัย

ไม่มีข้อมูลเพิ่มเติม

ส่วนที่ 10: ความเสถียรและการเกิดปฏิกิริยา

10.1. การเกิดปฏิกิริยา

ผลิตภัณฑ์ที่ไม่มีปฏิกิริยาภายใต้สภาวะการใช้งานปกติ การจัดเก็บและการขนส่ง.

SOLVENT BLUE 38

เอกสารข้อมูลความปลอดภัย

ตามกฎระเบียบ (EC) เลขที่ 1907/2006 (REACH) พร้อมการแก้ไข กฎระเบียบเพิ่มเติม (EU) เลขที่ 2015/830

10.2. ความเสถียรทางเคมี

มีความเสถียรภายใต้สภาวะปกติ.

10.3. ความเป็นไปได้ในการเกิดปฏิกิริยาอันตราย

เป็นที่ทราบชัดเจนว่าไม่มีปฏิกิริยาที่เป็นอันตรายภายใต้เงื่อนไขปกติของการใช้งาน.

10.4. สภาวะที่ควรหลีกเลี่ยง

ไม่มีสิ่งใดอยู่ภายใต้เงื่อนไขของการจัดเก็บและการจัดการที่แนะนำ (ดูส่วนที่ 7).

10.5. วัสดุที่เข้ากันไม่ได้

ไม่มีข้อมูลเพิ่มเติม

10.6. ความเป็นอันตรายของสารที่เกิดจากการสลายตัว

ไม่มีผลิตภัณฑ์ที่มีการสลายตัวที่เป็นอันตรายเกิดขึ้นภายใต้การจัดเก็บและการใช้งานผลิตภัณฑ์ในสภาวะปกติ.

ส่วนที่ 11: ข้อมูลด้านพิษวิทยา

11.1. ข้อมูลเกี่ยวกับผลกระทบด้านพิษวิทยา

ความเป็นพิษเฉียบพลัน (ทางปาก)	: ไม่จัดจำแนก
ความเป็นพิษเฉียบพลัน (ทางผิวหนัง)	: ไม่จัดจำแนก
ความเป็นพิษเฉียบพลัน (ทางการสูดดม)	: ไม่จัดจำแนก
การกัดกร่อนและการระคายเคืองต่อผิวหนัง	: ไม่จัดจำแนก
การทำลายดวงตาอย่างรุนแรงและการระคายเคืองต่อดวงตา	: ไม่จัดจำแนก
การทำให้ไวต่อการกระตุ้นอาการแพ้ต่อระบบทางเดินหายใจหรือผิวหนัง	: ไม่จัดจำแนก
การก่อให้เกิดการกลายพันธุ์ของเซลล์สืบพันธุ์	: ไม่จัดจำแนก
การก่อมะเร็ง	: ไม่จัดจำแนก
ความเป็นพิษต่อระบบสืบพันธุ์	: ไม่จัดจำแนก
ความเป็นพิษต่ออวัยวะเป้าหมายอย่างเฉพาะเจาะจง (การรับสัมผัสครั้งเดียว)	: ไม่จัดจำแนก
ความเป็นพิษต่ออวัยวะเป้าหมายอย่างเฉพาะเจาะจง (การรับสัมผัสซ้ำ)	: ไม่จัดจำแนก
ความเป็นอันตรายจากการสลาย	: ไม่จัดจำแนก

SOLVENT BLUE 38 (1328-51-4)

ความหนืด, คีเนแมติกส์	ไม่สามารถใช้ได้
-----------------------	-----------------

ส่วนที่ 12: ข้อมูลด้านนิเวศวิทยา

12.1. ความเป็นพิษ

นิเวศวิทยา - หัวไป	: ผลิตภัณฑ์ไม่ถูกพิจารณาให้เป็นอันตรายต่อสิ่งมีชีวิตที่ไม่ก่อให้เกิดผลข้างเคียงในระยะยาวในสภาพแวดล้อม.
เป็นอันตรายต่อสิ่งแวดล้อมในน้ำ - ระยะสั้น (เฉียบพลัน)	: ไม่จัดจำแนก
เป็นอันตรายต่อสิ่งแวดล้อมในน้ำ - ระยะยาว (เรื้อรัง)	: ไม่จัดจำแนก

12.2. การตกค้างยาวนานและความสามารถในการย่อยสลาย

ไม่มีข้อมูลเพิ่มเติม

12.3. ศักยภาพในการสะสมทางชีวภาพ

SOLVENT BLUE 38 (1328-51-4)

ค่าสัมประสิทธิ์การกระจายตัว n-octanol/น้ำ (Log Kow)	3.86
---	------

SOLVENT BLUE 38

เอกสารข้อมูลความปลอดภัย

ตามกฎระเบียบ (EC) เลขที่ 1907/2006 (REACH) พร้อมการแก้ไข กฎระเบียบเพิ่มเติม (EU) เลขที่ 2015/830

12.4. การเคลื่อนย้ายในดิน

ไม่มีข้อมูลเพิ่มเติม

12.5. ผลของการประเมิน PBT และ vPvB

ไม่มีข้อมูลเพิ่มเติม

12.6. ผลกระทบในทางเสียหายอื่น ๆ

ไม่มีข้อมูลเพิ่มเติม

ส่วนที่ 13: ข้อพิจารณาในการกำจัด

13.1. วิธีการกำจัดของเสีย

วิธีการกำจัดของเสีย : กำจัดสาร/ ภาชนะบรรจุตามคำแนะนำในการเรียงลำดับผสมที่ได้รับใบอนุญาต.

ส่วนที่ 14: ข้อมูลการขนส่ง

ตาม ADR / IMDG / IATA / ADN / RID

14.1. หมายเลขสหประชาชาติ

UN-เลขที่ (ADR) : ไม่ได้ควบคุม
UN-เลขที่ (IMDG) : ไม่ได้ควบคุม
UN-เลขที่ (IATA) : ไม่ได้ควบคุม
UN-เลขที่ (ADN) : ไม่ได้ควบคุม
UN-เลขที่ (RID) : ไม่ได้ควบคุม

14.2. ชื่อที่ถูกต้องในการขนส่งสหประชาชาติ

ชื่อที่ใช้ในการขนส่ง (ADR) : ไม่ได้ควบคุม
ชื่อที่ใช้ในการขนส่ง (IMDG) : ไม่ได้ควบคุม
ชื่อที่ใช้ในการขนส่ง (IATA) : ไม่ได้ควบคุม
ชื่อที่ใช้ในการขนส่ง (ADN) : ไม่ได้ควบคุม
ชื่อที่ใช้ในการขนส่ง (RID) : ไม่ได้ควบคุม

14.3. ประเภทความเป็นอันตรายสำหรับการขนส่ง

ADR
ประเภทความเป็นอันตรายสำหรับการขนส่ง (ADR) : ไม่ได้ควบคุม

IMDG
ประเภทความเป็นอันตรายสำหรับการขนส่ง (IMDG) : ไม่ได้ควบคุม

IATA
ประเภทความเป็นอันตรายสำหรับการขนส่ง (IATA) : ไม่ได้ควบคุม

ADN
ประเภทความเป็นอันตรายสำหรับการขนส่ง (ADN) : ไม่ได้ควบคุม

RID
ประเภทความเป็นอันตรายสำหรับการขนส่ง (RID) : ไม่ได้ควบคุม

14.4. กลุ่มการบรรจุ

กลุ่มการบรรจุ (ADR) : ไม่ได้ควบคุม
กลุ่มการบรรจุ (IMDG) : ไม่ได้ควบคุม
กลุ่มบรรจุภัณฑ์ (IATA) : ไม่ได้ควบคุม
กลุ่มบรรจุภัณฑ์ (ADN) : ไม่ได้ควบคุม
กลุ่มการบรรจุ (RID) : ไม่ได้ควบคุม

SOLVENT BLUE 38

เอกสารข้อมูลความปลอดภัย

ตามกฎระเบียบ (EC) เลขที่ 1907/2006 (REACH) พร้อมการแก้ไข กฎระเบียบเพิ่มเติม (EU) เลขที่ 2015/830

14.5. ความเป็นอันตรายต่อสิ่งแวดล้อม

อันตรายสำหรับสิ่งแวดล้อม	: ไม่ใช่
มลภาวะทางทะเล	: ไม่ใช่
ข้อมูลอื่นๆ	: ไม่มีข้อมูลเพิ่มเติม
รวมทั้งข้อมูลการจัดทำและการปรับปรุงแก้ไขเอกสารข้อมูลความปลอดภัย	

14.6. ข้อควรระวังพิเศษสำหรับผู้ใช้งาน

การขนส่งทางบก

ไม่ได้ควบคุม

การขนส่งทางเรือ

ไม่ได้ควบคุม

การขนส่งทางอากาศ

ไม่ได้ควบคุม

การขนส่งทางน้ำภายในประเทศ

ไม่ได้ควบคุม

การขนส่งทางรถไฟ

ไม่ได้ควบคุม

14.7. การขนส่งด้วยภาชนะขนาดใหญ่ ให้เป็นไปตามภาคผนวก II ของ MARPOL และ IBC Code

ไม่สามารถใช้ได้

ส่วนที่ 15: ข้อมูลด้านกฎข้อบังคับ

15.1. ให้ระบุกฎระเบียบทางด้านความปลอดภัย สุขภาพ และสิ่งแวดล้อมเป็นการเฉพาะกับผลิตภัณฑ์นั้น

15.1.1. กฎระเบียบของ EU

ไม่มีข้อจำกัดตามภาคผนวก XVII ของ REACH

SOLVENT BLUE 38 ไม่อยู่ในรายชื่อผู้สมัคร REACH

SOLVENT BLUE 38 ไม่ได้ระบุไว้ในภาคผนวกที่ XIV ของ REACH

SOLVENT BLUE 38 ไม่อยู่ภายใต้กฎระเบียบ (สหภาพยุโรป) เลขที่ Regulation (EU) No 649/2012 ของสภายุโรปและของคณะมนตรีแห่งสหภาพยุโรป ลงวันที่ 4 กรกฎาคม 2012 เกี่ยวกับ การส่งออกและนำเข้าสารเคมีอันตราย

SOLVENT BLUE 38 ไม่อยู่ภายใต้กฎระเบียบ (คณะกรรมการยุโรป) เลขที่ Regulation (EC) No 2019/1021 ของสภายุโรปและของคณะมนตรีแห่งสหภาพยุโรป ลงวันที่ 20 มิถุนายน 2019 ว่าด้วย สารมลพิษตกค้างที่ยาวนาน

15.1.2. กฎระเบียบของประเทศ

เยอรมนี

Employment restrictions	: ปฏิบัติตามข้อจำกัดตาม กฎหมายว่าด้วยการปกป้องมารดาที่ทำงานนอกบ้าน (Mutterschutzgesetz: MuSchG) ปฏิบัติตามข้อจำกัดตาม กฎหมายว่าด้วยการปกป้องเยาวชนในการจ้างงาน (Jugendarbeitsschutzgesetz: JArbSchG)
ประเภทความเป็นอันตรายต่อน้ำ (WGK)	: ไม่ได้รับการจำแนกประเภทตาม กฎระเบียบที่ใช้ควบคุมระบบสำหรับการขนถ่ายเคลื่อนย้ายสารเคมีที่มีความเป็นอันตรายต่อน้ำ (Verordnung über Anlagen zum Umgang mit wassergefährdenden Stoffen: AwSV)
ข้อบัญญัติเกี่ยวกับอุบัติเหตุที่มีความเป็นอันตราย (12. กฎระเบียบว่าด้วยการควบคุมผลกระทบต่อสิ่งแวดล้อมแห่งสหพันธ์รัฐ (bundes-immissionsschutzverordnung: BImSchV))	: ไม่ได้เป็นหัวข้อของ ข้อบัญญัติเกี่ยวกับอุบัติเหตุที่มีความเป็นอันตราย (12. กฎระเบียบว่าด้วยการควบคุมผลกระทบต่อสิ่งแวดล้อมแห่งสหพันธ์รัฐ (bundes-immissionsschutzverordnung: BImSchV))

เนเธอร์แลนด์

SZW-lijst van kankerverwekkende stoffen	: สารที่ไม่อยู่ในรายการ
SZW-lijst van mutagene stoffen	: สารที่ไม่อยู่ในรายการ
NIET-limitatieve lijst van voor de voortplanting giftige stoffen – Borstvoeding	: สารที่ไม่อยู่ในรายการ

SOLVENT BLUE 38

เอกสารข้อมูลความปลอดภัย

ตามกฎระเบียบ (EC) เลขที่ 1907/2006 (REACH)พร้อมการแก้ไข กฎระเบียบเพิ่มเติม (EU) เลขที่ 2015/830

NIET-limitatieve lijst van voor de voortplanting giftige stoffen – Vruchtbaarheid : สารที่ไม่อยู่ในรายการ
NIET-limitatieve lijst van voor de voortplanting giftige stoffen – Ontwikkeling : สารที่ไม่อยู่ในรายการ

15.2. การประเมินความปลอดภัยของสารเคมี

ไม่มีการประเมินความปลอดภัยสารเคมีที่ได้รับการดำเนินการ

ส่วนที่ 16: ข้อมูลอื่น ๆ

ชื่อย่อและคำย่อ	
ADN	ข้อตกลงของยุโรปว่าด้วยการขนส่งสินค้าอันตรายระหว่างประเทศโดยทางน้ำภายในประเทศ
ADR	ข้อตกลงของยุโรปว่าด้วยการขนส่งสินค้าอันตรายระหว่างประเทศโดยทางถนน
ATE	ค่าความเป็นพิษเฉียบพลันโดยประมาณ
BCF	ปัจจัยชีวภาพ
ค่าระดับตัวบ่งชี้ทางชีวภาพ (Biological Limit Value: BLV)	ค่าระดับตัวบ่งชี้ทางชีวภาพ
ปริมาณออกซิเจนที่จุลินทรีย์ใช้ในการสลายสารอินทรีย์ในน้ำ (Biochemical Oxygen Demand: BOD)	ความต้องการออกซิเจนทางชีวเคมี (BOD)
ปริมาณออกซิเจนที่สารเคมีใช้ในการทำปฏิกิริยากับ/ย่อยสลายสารอินทรีย์ (Chemical Oxygen Demand: COD)	ความต้องการออกซิเจนทางเคมี (COD)
DMEL	ปริมาณที่ได้รับที่ทำให้เกิดผลที่ไม่พึงประสงค์น้อยที่สุด
DNEL	ปริมาณที่ได้รับที่ไม่ทำให้เกิดผลไม่พึงประสงค์
EC เลขที่	ระบบรหัสสารเคมีของสหภาพยุโรป
EC50	ค่าเฉลี่ยความเข้มข้นของสารสกัดที่มีประสิทธิภาพยับยั้ง
มาตรฐานยุโรป (European Standard: EN)	มาตรฐานยุโรป
IARC	องค์กรระหว่างประเทศเพื่อการวิจัยมะเร็ง
IATA	สมาคมขนส่งทางอากาศระหว่างประเทศ
IMDG	การขนส่งสินค้าอันตรายทางทะเลระหว่างประเทศ
LC50	ค่าความเข้มข้นของสารเคมีที่ทำให้สิ่งมีชีวิต หรือสัตว์ทดลองที่ถูกทดสอบตายไปครึ่งหนึ่งของจำนวนที่ใช้ทดสอบทั้งหมด (ค่าความเข้มข้นถึงฆาตมัธยฐาน)
LD50	ปริมาณของสารเคมีที่ทำให้สิ่งมีชีวิต หรือสัตว์ทดลองที่ถูกทดสอบตายไปครึ่งหนึ่งของจำนวนที่ใช้ทดสอบทั้งหมด (ปริมาณถึงฆาตมัธยฐาน)
LOAEL	ปริมาณของสารเคมีที่น้อยที่สุดซึ่งได้รับทุกวันแล้วทำให้เกิดความเป็นพิษหรือผลเสียใด ๆ ต่อร่างกายอย่างใดอย่างหนึ่ง
NOAEC	ความเข้มข้นไม่พบผลอันไม่พึงประสงค์
NOAEL	ปริมาณของสารเคมีมากที่สุดซึ่งได้รับทุกวันแล้วไม่ทำให้เกิดความเป็นพิษหรือผลเสียใด ๆ ต่อร่างกาย
NOEC	ความเข้มข้นของสารเคมีมากที่สุดซึ่งได้รับทุกวันแล้วไม่ให้เกิดการเปลี่ยนแปลงใด ๆ ต่อร่างกาย
OECD	องค์การเพื่อความร่วมมือทางเศรษฐกิจและการพัฒนา

SOLVENT BLUE 38

เอกสารข้อมูลความปลอดภัย

ตามกฎระเบียบ (EC) เลขที่ 1907/2006 (REACH) พร้อมการแก้ไข กฎระเบียบเพิ่มเติม (EU) เลขที่ 2015/830

ชื่อย่อและคำย่อ	
ค่าขีดจำกัดสารเคมีที่สัมผัสได้ในสถานที่ทำงาน (Occupational Exposure Limit, OEL)	ค่าขีดจำกัดความเข้มข้นของสารเคมีที่สัมผัสได้ในสถานที่ทำงาน
PBT	การสะสมทางชีวภาพได้ยาวนานและเป็นพิษ
PNEC	ความเข้มข้นที่ไม่พบผลกระทบต่อคาดไว้
RID	ข้อกำหนดว่าด้วยการขนส่งสินค้าอันตรายระหว่างประเทศโดยทางรถไฟ
SDS	เอกสารข้อมูลความปลอดภัย
STP	ระบบบำบัดน้ำเสีย
ThOD	ความต้องการออกซิเจนทางทฤษฎี (ThOD)
TLM	ขีดจำกัดการทรมานมีฐาน
VOC	สารประกอบอินทรีย์ระเหยง่าย (volatile organic compound: VOC)
CAS เลขที่	ชุดตัวเลขอ้างอิงเฉพาะของสารเคมี
ไม่ได้ระบุไว้เป็นอย่างอื่น (Not Otherwise Specified: N.O.S.)	ไม่ได้ระบุไว้เป็นอย่างอื่น
vPvB	การตกค้างได้นานมากและการสะสมได้ดีมากในสิ่งมีชีวิต
ED	Endocrine disrupting properties

เอกสารข้อมูลความปลอดภัย (Safety Data Sheet: SDS), สหภาพยุโรป (European Union: EU)

ข้อมูลนี้จะขึ้นอยู่กับความรู้อของเราในปัจจุบันและมีวัตถุประสงค์เพื่ออธิบายถึงผลิตภัณฑ์เพื่อสุขภาพ ความปลอดภัย และข้อกำหนดด้านสิ่งแวดล้อมเท่านั้น ดังนั้นจึงไม่ควรตีความว่าเป็นหลักประกันของคุณสมบัติของผลิตภัณฑ์ใด ๆ.