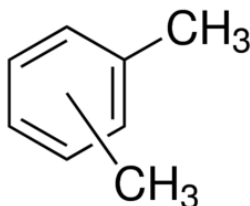


## SECCIÓN 1: Identificación de la sustancia o la mezcla y de la sociedad o la empresa

### 1.1. Identificador de producto

Forma del producto	: Sustancia
Nombre comercial	: XYLENE LOW IN SULPHUR FOR SYNTHESIS
N° Índice	: 601-022-00-9
N° CE	: 215-535-7
N° CAS	: 1330-20-7
Código de producto	: 0370A
Tipo de producto	: Hidrocarburos, aromáticos
Fórmula química	: (CH <sub>3</sub> ) <sub>2</sub> C <sub>6</sub> H <sub>4</sub>
Estructura química	:



Sinónimos	: Methyl toluene, Dimethyl benzene, Xylol
-----------	---

### 1.2. Usos pertinentes identificados de la sustancia o de la mezcla y usos desaconsejados

#### 1.2.1. Usos pertinentes identificados

Uso de la sustancia/mezcla	: Laboratory chemicals, Manufacture of substances
Uso de la sustancia/mezcla	: Disolventes

#### 1.2.2. Usos desaconsejados

No se dispone de información adicional

### 1.3. Datos del proveedor de la ficha de datos de seguridad

LOBA CHEMIE PVT.LTD.  
107 Wode House Road, Jehangir Villa, Colaba  
400005 Mumbai  
INDIA  
T +91 22 6663 6663, F +91 22 6663 6699  
[info@lobachemie.com](mailto:info@lobachemie.com), [www.lobachemie.com](http://www.lobachemie.com)

### 1.4. Teléfono de emergencia

Número de emergencia	: + 91 22 6663 6663 (9:00am - 6:00 pm)
----------------------	--

## SECCIÓN 2: Identificación de los peligros

### 2.1. Clasificación de la sustancia o de la mezcla

#### Clasificación según Reglamento (UE) n° 1272/2008 [CLP]

Líquidos inflamables, categoría 3	H226
Toxicidad aguda (cutánea), categoría 4	H312
Toxicidad aguda (por inhalación), categoría 4	H332
Irritación o corrosión cutáneas, categoría 2	H315
Toxicidad específica en determinados órganos – Exposiciones repetidas, categoría 2	H373
Peligro por aspiración, categoría 1	H304
Peligroso para el medio ambiente acuático – Peligro crónico, categoría 3	H412

Texto completo de las frases H y EUH: ver sección 16

# XYLENE LOW IN SULPHUR FOR SYNTHESIS

## Ficha de Datos de Seguridad

según el Reglamento REACH (CE) 1907/2006 modificado por el Reglamento (CE) 2020/878

### Efectos adversos fisicoquímicos, para la salud humana y el medio ambiente

Líquidos y vapores inflamables. Puede provocar daños en los órganos tras exposiciones prolongadas o repetidas. Nocivo en contacto con la piel. Nocivo en caso de inhalación. Provoca irritación cutánea. Puede ser mortal en caso de ingestión y penetración en las vías respiratorias. Nocivo para los organismos acuáticos, con efectos nocivos duraderos.

## 2.2. Elementos de la etiqueta

### Etiquetado según el Reglamento (CE) n° 1272/2008 [CLP]

Pictogramas de peligro (CLP)



Palabra de advertencia (CLP)

Indicaciones de peligro (CLP)

Consejos de prudencia (CLP)

- : Peligro
- : H226 - Líquidos y vapores inflamables.  
H304 - Puede ser mortal en caso de ingestión y penetración en las vías respiratorias.  
H312+H332 - Nocivo en contacto con la piel o si se inhala.  
H315 - Provoca irritación cutánea.  
H373 - Puede provocar daños en los órganos tras exposiciones prolongadas o repetidas.  
H412 - Nocivo para los organismos acuáticos, con efectos nocivos duraderos.
- : P210 - Mantener alejado del calor, de superficies calientes, de chispas, de llamas abiertas y de cualquier otra fuente de ignición. No fumar.  
P273 - Evitar su liberación al medio ambiente.  
P280 - Llevar ropa de protección, equipo de protección para los ojos y la cara, guantes de protección.  
P301+P310 - EN CASO DE INGESTIÓN: Llamar inmediatamente a un CENTRO DE TOXICOLOGÍA o a un médico.  
P302+P352 - EN CASO DE CONTACTO CON LA PIEL: Lavar con abundante agua.  
P304+P340 - EN CASO DE INHALACIÓN: Transportar a la persona al aire libre y mantenerla en una posición que le facilite la respiración.  
P331 - NO provocar el vómito.

## 2.3. Otros peligros

No contiene sustancias PBT y/o mPmB  $\geq 0,1\%$  evaluadas conforme al anexo XIII de REACH

## SECCIÓN 3: Composición/información sobre los componentes

### 3.1. Sustancias

Tipo de sustancia : Multiconstituyente

Nombre	Identificador de producto	%
XYLENE LOW IN SULPHUR	N° CAS: 1330-20-7 N° CE: 215-535-7 N° Índice: 601-022-00-9	100

### 3.2. Mezclas

No aplicable

## SECCIÓN 4: Primeros auxilios

### 4.1. Descripción de los primeros auxilios

Medidas de primeros auxilios general : Llamar inmediatamente a un médico.

# XYLENE LOW IN SULPHUR FOR SYNTHESIS

## Ficha de Datos de Seguridad

según el Reglamento REACH (CE) 1907/2006 modificado por el Reglamento (CE) 2020/878

Medidas de primeros auxilios en caso de inhalación	: Transportar a la persona al aire libre y mantenerla en una posición que le facilite la respiración. Transportar a la persona al aire libre y mantenerla en una posición que le facilite la respiración. Llamar a un CENTRO DE TOXICOLOGÍA/médico si la persona se encuentra mal. Llamar a un centro de información toxicológica o a un médico en caso de malestar.
Medidas de primeros auxilios en caso de contacto con la piel	: Lavar con abundante agua/... Lavar las prendas contaminadas antes de volver a usarlas. Consultar a un médico. Aclararse la piel con agua/ducharse. Quitar inmediatamente todas las prendas contaminadas. En caso de irritación cutánea: Consultar a un médico.
Medidas de primeros auxilios en caso de contacto con los ojos	: Aclarar cuidadosamente con agua durante varios minutos. Quitar las lentes de contacto, si lleva y resulta fácil. Seguir aclarando. Consultar a un médico.
Medidas de primeros auxilios en caso de ingestión	: Enjuagarse la boca. Consultar a un médico. No provocar el vómito. Llamar inmediatamente a un médico.

### 4.2. Principales síntomas y efectos, agudos y retardados

Síntomas/efectos	: Puede provocar daños en los órganos tras exposiciones prolongadas o repetidas.
Síntomas/efectos después de inhalación	: Nocivo en caso de inhalación. Puede irritar las vías respiratorias.
Síntomas/efectos después de contacto con la piel	: Provoca irritación cutánea. Irritación.
Síntomas/efectos después del contacto con el ojo	: Ninguno en condiciones normales.
Síntomas/efectos después de ingestión	: Riesgo de edema pulmonar.

### 4.3. Indicación de toda atención médica y de los tratamientos especiales que deban dispensarse inmediatamente

Tratamiento sintomático.

## SECCIÓN 5: Medidas de lucha contra incendios

### 5.1. Medios de extinción

Medios de extinción apropiados	: Dióxido de carbono. Polvo seco. Espuma. Agua pulverizada.
Medios de extinción no apropiados	: No utilizar ningún medio de extinción que contenga agua.

### 5.2. Peligros específicos derivados de la sustancia o la mezcla

Peligro de incendio	: Líquidos y vapores inflamables.
Peligro de explosión	: Puede formar mezclas vapor-aire inflamables/explosivas.
Productos de descomposición peligrosos en caso de incendio	: Posible emisión de humos tóxicos.

### 5.3. Recomendaciones para el personal de lucha contra incendios

Instrucciones para extinción de incendio	: Extinguir el incendio desde una distancia segura y un lugar protegido. No entrar en la zona de fuego sin el equipo de protección adecuado, incluida la protección respiratoria.
Protección durante la extinción de incendios	: No entrar en la zona de fuego sin el equipo de protección adecuado, incluida la protección respiratoria. No intervenir sin equipo de protección adecuado. Aparato autónomo y aislante de protección respiratoria. Protección completa del cuerpo.

## SECCIÓN 6: Medidas en caso de vertido accidental

### 6.1. Precauciones personales, equipo de protección y procedimientos de emergencia

Medidas generales	: Eliminar las posibles fuentes de ignición. Adoptar precauciones especiales para evitar cargas de electricidad estática. No exponer a llamas descubiertas. No fumar. Detener la fuga, si no hay peligro en hacerlo. Avisar a las autoridades si el producto llega a los desagües o las conducciones públicas de agua. Absorber el vertido para que no dañe otros materiales.
-------------------	---

#### 6.1.1. Para el personal que no forma parte de los servicios de emergencia

Equipo de protección	: Llevar el equipo de protección individual recomendado.
Procedimientos de emergencia	: Ventilar la zona de derrame. Evacuar el personal no necesario. No exponer a llamas descubiertas o chispas y abstenerse de fumar. No respirar el polvo/el humo/el gas/la niebla/los vapores/el aerosol. Evitar el contacto con la piel, los ojos y la ropa.

# XYLENE LOW IN SULPHUR FOR SYNTHESIS

## Ficha de Datos de Seguridad

según el Reglamento REACH (CE) 1907/2006 modificado por el Reglamento (CE) 2020/878

### 6.1.2. Para el personal de emergencia

- Equipo de protección : No intervenir sin equipo de protección adecuado. Utilizar el equipo de protección individual obligatorio. Para más información, ver sección 8 : "Control de la exposición-protección individual".
- Procedimientos de emergencia : Ventilar la zona. Evacuar el personal no necesario. Detener la fuga, si no hay peligro en hacerlo.

### 6.2. Precauciones relativas al medio ambiente

Evitar su liberación al medio ambiente. Nocivo para los organismos acuáticos, con efectos nocivos duraderos.

### 6.3. Métodos y material de contención y de limpieza

- Para retención : Absorber todo el producto vertido con arena o tierra. Confinar todo tipo de fugas o derrames mediante diques o productos absorbentes para evitar el desplazamiento y la entrada en el alcantarillado o cursos de agua. Detener la fuga, a ser posible sin exponerse a riesgos.
- Procedimientos de limpieza : Absorber el líquido derramado mediante un producto absorbente. Si está en el suelo, bárralo o échelo con una pala en recipientes apropiados. Recoger el vertido. Avisar a las autoridades si el producto llega a los desagües o las conducciones públicas de agua.
- Otros datos : Eliminar los materiales o residuos sólidos en un centro autorizado.

### 6.4. Referencia a otras secciones

Para más información, ver sección 13.

## SECCIÓN 7: Manipulación y almacenamiento

### 7.1. Precauciones para una manipulación segura

- Peligros adicionales durante el tratamiento : Manipular los recipientes vacíos con precaución, ya que los vapores residuales son inflamables.
- Precauciones para una manipulación segura : Protéjase de cualquier fuente de ignición. No fumar. Tomar medidas de precaución contra descargas electrostáticas. Utilizar únicamente herramientas que no produzcan chispas. Utilizar únicamente en exteriores o en un lugar bien ventilado. No respirar el polvo. Mantener alejado del calor, de superficies calientes, de chispas, de llamas abiertas y de cualquier otra fuente de ignición. No fumar. Conectar a tierra/enlace equipotencial del recipiente y del equipo de recepción. Pueden acumularse vapores inflamables en el envase. Utilizar un aparato antideflagrante. Llevar un equipo de protección individual. No respirar el polvo/el humo/el gas/la niebla/los vapores/el aerosol. Evitar el contacto con los ojos, la piel o la ropa.
- Medidas de higiene : No comer, beber ni fumar durante su utilización. Lavarse las manos y otras zonas expuestas con un jabón suave y con agua antes de comer, beber y fumar o de abandonar el trabajo. Lavar las prendas contaminadas antes de volver a usarlas. Lavarse las manos después de cualquier manipulación.

### 7.2. Condiciones de almacenamiento seguro, incluidas posibles incompatibilidades

- Medidas técnicas : Seguir los procedimientos de derivación a tierra apropiados para evitar la electricidad estática. Conectar a tierra/enlace equipotencial del recipiente y del equipo de recepción.
- Condiciones de almacenamiento : Mantener el recipiente herméticamente cerrado. Conservar lejos del fuego. Consérvese en el envase de origen. Almacenar en un lugar bien ventilado. Mantener en lugar fresco. Guardar bajo llave.
- Materiales incompatibles : Fuentes de calor.
- Material de embalaje : Conservar siempre el producto en un envase del mismo tipo que el envase de origen.

### 7.3. Usos específicos finales

No se dispone de información adicional

# XYLENE LOW IN SULPHUR FOR SYNTHESIS

## Ficha de Datos de Seguridad

según el Reglamento REACH (CE) 1907/2006 modificado por el Reglamento (CE) 2020/878

### SECCIÓN 8: Controles de exposición/protección individual

#### 8.1. Parámetros de control

##### 8.1.1 Valores límite nacionales de exposición profesional y biológicos

No se dispone de información adicional

##### 8.1.2. Métodos de seguimiento recomendados

No se dispone de información adicional

##### 8.1.3. Contaminantes del aire formados

No se dispone de información adicional

##### 8.1.4. DNEL y PNEC

No se dispone de información adicional

##### 8.1.5. Bandas de control

No se dispone de información adicional

#### 8.2. Controles de la exposición

##### 8.2.1. Controles técnicos apropiados

###### Controles técnicos apropiados:

El puesto de trabajo ha de estar bien ventilado.

##### 8.2.2. Equipos de protección personal

###### Equipo de protección individual:

Llevar el equipo de protección individual recomendado.

###### Símbolo/s del equipo de protección personal:



##### 8.2.2.1. Protección de los ojos y la cara

###### Protección ocular:

Gafas químicas o gafas de seguridad. Gafas de seguridad

##### 8.2.2.2. Protección de la piel

###### Protección de la piel y del cuerpo:

Utilice máscara

###### Protección de las manos:

Guantes de protección

##### 8.2.2.3. Protección respiratoria

###### Protección respiratoria:

Llevar una máscara adecuada. [En caso de ventilación insuficiente,] Llevar equipo de protección respiratoria.

##### 8.2.2.4. Peligros térmicos

No se dispone de información adicional

#### 8.2.3. Controles de exposición medioambiental

###### Controles de exposición medioambiental:

Evitar su liberación al medio ambiente.

### SECCIÓN 9: Propiedades físicas y químicas

#### 9.1. Información sobre propiedades físicas y químicas básicas

Estado físico

: Líquido

# XYLENE LOW IN SULPHUR FOR SYNTHESIS

## Ficha de Datos de Seguridad

según el Reglamento REACH (CE) 1907/2006 modificado por el Reglamento (CE) 2020/878

Color	: Incoloro.
Apariencia	: Clear liquid.
Masa molecular	: 106.17 g/mol
Olor	: Dulce.
Umbral olfativo	: 0.2 – 2 ppm
Punto de fusión	: No aplicable
Punto de congelación	: -47.4 °C
Punto de ebullición	: 137 – 143 °C
Inflamabilidad	: Flammable Líquidos y vapores inflamables.
Límite inferior de explosividad	: 1.1 vol %
Límite superior de explosividad	: 7 vol %
Punto de inflamación	: 30 °C
Temperatura de auto-inflamación	: 466 °C
Temperatura de descomposición	: No disponible
pH	: No disponible
Viscosidad, cinemática	: 0.879 mm <sup>2</sup> /s
Viscosidad, dinámica	: 0.76 mPa·s at 25 °C
Solubilidad	: Agua: Immiscible
Coefficiente de partición n-octanol/agua (Log Kow)	: No disponible
Presión de vapor	: 8.29 mm Hg at 25 °C
Presión de vapor a 50°C	: No disponible
Densidad	: 0.865 g/cm <sup>3</sup> at 20 °C
Densidad relativa	: No disponible
Densidad relativa de vapor a 20°C	: 3.66 (Air = 1)
Características de las partículas	: No aplicable

### 9.2. Otros datos

#### 9.2.1. Información relativa a las clases de peligro físico

No se dispone de información adicional

#### 9.2.2. Otras características de seguridad

Grado de evaporación (acetato de butilo=1)	: 0.7
Índice de refracción	: 1.495 – 1.51 (20°C, 589 nm)

## SECCIÓN 10: Estabilidad y reactividad

### 10.1. Reactividad

Líquidos y vapores inflamables.

### 10.2. Estabilidad química

Estable en condiciones normales.

### 10.3. Posibilidad de reacciones peligrosas

No se producen reacciones peligrosas conocidas en condiciones normales de utilización.

### 10.4. Condiciones que deben evitarse

Llama descubierta. Calor. Chispas. Evitar el contacto con superficies calientes. Sin llamas ni chispas. Eliminar cualquier fuente de ignición.

### 10.5. Materiales incompatibles

No se dispone de información adicional

### 10.6. Productos de descomposición peligrosos

Puede liberar gases inflamables.

# XYLENE LOW IN SULPHUR FOR SYNTHESIS

## Ficha de Datos de Seguridad

según el Reglamento REACH (CE) 1907/2006 modificado por el Reglamento (CE) 2020/878

### SECCIÓN 11: Información toxicológica

#### 11.1. Información sobre las clases de peligro definidas en el Reglamento (CE) n.º 1272/2008

Toxicidad aguda (oral)	: No clasificado
Toxicidad aguda (cutánea)	: Nocivo en contacto con la piel.
Toxicidad aguda (inhalación)	: Nocivo en caso de inhalación.
Corrosión o irritación cutáneas	: Provoca irritación cutánea.
Lesiones oculares graves o irritación ocular	: No clasificado
Sensibilización respiratoria o cutánea	: No clasificado
Mutagenicidad en células germinales	: No clasificado
Carcinogenicidad	: No clasificado
Toxicidad para la reproducción	: No clasificado
Toxicidad específica en determinados órganos (STOT) – exposición única	: No clasificado
Toxicidad específica en determinados órganos (STOT) – exposición repetida	: Puede provocar daños en los órganos tras exposiciones prolongadas o repetidas.
Peligro por aspiración	: Puede ser mortal en caso de ingestión y penetración en las vías respiratorias.

#### XYLENE LOW IN SULPHUR FOR SYNTHESIS (1330-20-7)

Viscosidad, cinemática	0.879 mm²/s
------------------------	-------------

#### 11.2. Información sobre otros peligros

##### 11.2.1. Propiedades de alteración endocrina

No se dispone de información adicional

##### 11.2.2. Otros datos

Efectos adversos y posibles síntomas para la salud humana : Nocivo en contacto con la piel.

### SECCIÓN 12: Información ecológica

#### 12.1. Toxicidad

Ecología - general	: Nocivo para los organismos acuáticos, con efectos nocivos duraderos.
Peligro a corto plazo (agudo) para el medio ambiente acuático	: No clasificado
Peligro a largo plazo (crónico) para el medio ambiente acuático	: Nocivo para los organismos acuáticos, con efectos nocivos duraderos.

#### 12.2. Persistencia y degradabilidad

#### XYLENE LOW IN SULPHUR FOR SYNTHESIS (1330-20-7)

Persistencia y degradabilidad	Rápidamente degradable
-------------------------------	------------------------

#### 12.3. Potencial de bioacumulación

No se dispone de información adicional

#### 12.4. Movilidad en el suelo

No se dispone de información adicional

#### 12.5. Resultados de la valoración PBT y mPmB

No se dispone de información adicional

#### 12.6. Propiedades de alteración endocrina

No se dispone de información adicional

# XYLENE LOW IN SULPHUR FOR SYNTHESIS

## Ficha de Datos de Seguridad

según el Reglamento REACH (CE) 1907/2006 modificado por el Reglamento (CE) 2020/878

### 12.7. Otros efectos adversos

No se dispone de información adicional

## SECCIÓN 13: Consideraciones relativas a la eliminación

### 13.1. Métodos para el tratamiento de residuos

Normativa regional sobre residuos	:	Eliminar de acuerdo con la normativa oficial.
Métodos para el tratamiento de residuos	:	Eliminar el contenido/recipiente de acuerdo con las instrucciones de reciclaje del recolector homologado.
Recomendaciones para la eliminación de las aguas residuales	:	Eliminar de acuerdo con la normativa oficial.
Recomendaciones para la eliminación de productos/envases	:	Eliminar el contenido/el recipiente en un centro de recogida de residuos peligrosos o especiales, con arreglo a la normativa local, regional, nacional y/o internacional. Eliminar de acuerdo con la normativa oficial.
Información adicional	:	Manipular los recipientes vacíos con precaución, ya que los vapores residuales son inflamables. Pueden acumularse vapores inflamables en el envase. No reutilizar los recipientes vacíos.

## SECCIÓN 14: Información relativa al transporte

En conformidad con ADR / IMDG / IATA / ADN / RID

### 14.1. Número ONU o número ID

N° ONU (ADR)	:	ONU 1307
N° ONU (IMDG)	:	ONU 1307
N° ONU (IATA)	:	ONU 1307
N° ONU (ADN)	:	ONU 1307
N° ONU (RID)	:	ONU 1307

### 14.2. Designación oficial de transporte de las Naciones Unidas

Designación oficial de transporte (ADR)	:	XILENOS
Designación oficial de transporte (IMDG)	:	XILENOS
Designación oficial de transporte (IATA)	:	Xylenes
Designación oficial de transporte (ADN)	:	XILENOS
Designación oficial de transporte (RID)	:	XILENOS
Descripción del documento del transporte (ADR)	:	UN 1307 XILENOS, 3, III, (D/E)
Descripción del documento del transporte (IMDG)	:	UN 1307 XILENOS, 3, III (23°C c.c.)
Descripción del documento del transporte (IATA)	:	UN 1307 Xylenes, 3, III
Descripción del documento del transporte (ADN)	:	UN 1307 XILENOS, 3, III
Descripción del documento del transporte (RID)	:	UN 1307 XILENOS, 3, III

### 14.3. Clase(s) de peligro para el transporte

#### ADR

Clase(s) de peligro para el transporte (ADR)	:	3
Etiquetas de peligro (ADR)	:	3



#### IMDG

Clase(s) de peligro para el transporte (IMDG)	:	3
Etiquetas de peligro (IMDG)	:	3



# XYLENE LOW IN SULPHUR FOR SYNTHESIS

## Ficha de Datos de Seguridad

según el Reglamento REACH (CE) 1907/2006 modificado por el Reglamento (CE) 2020/878

### IATA

Clase(s) de peligro para el transporte (IATA) : 3  
Etiquetas de peligro (IATA) : 3  
:



### ADN

Clase(s) de peligro para el transporte (ADN) : 3  
Etiquetas de peligro (ADN) : 3  
:



### RID

Clase(s) de peligro para el transporte (RID) : 3  
Etiquetas de peligro (RID) : 3  
:



## 14.4. Grupo de embalaje

Grupo de embalaje (ADR) : III  
Grupo de embalaje (IMDG) : III  
Grupo de embalaje (IATA) : III  
Grupo de embalaje (ADN) : III  
Grupo de embalaje (RID) : III

## 14.5. Peligros para el medio ambiente

Peligroso para el medio ambiente : No  
Contaminante marino : No  
Otros datos : No se dispone de información adicional

## 14.6. Precauciones particulares para los usuarios

### Transporte por vía terrestre

Código de clasificación (ADR) : F1  
Cantidades limitadas (ADR) : 5I  
Cantidades exceptuadas (ADR) : E1  
Instrucciones de embalaje (ADR) : P001, IBC03, LP01, R001  
Disposiciones para el embalaje en común (ADR) : MP19  
Instrucciones para cisternas portátiles y contenedores para granel (ADR) : T2  
Disposiciones especiales para cisternas portátiles y contenedores para granel (ADR) : TP1  
Código cisterna (ADR) : LGBF  
Vehículo para el transporte en cisternas : FL  
Categoría de transporte (ADR) : 3  
Disposiciones especiales de transporte - Bultos (ADR) : V12  
Disposiciones especiales de transporte - Explotación (ADR) : S2  
Número de identificación de peligro (código Kemler) : 30

# XYLENE LOW IN SULPHUR FOR SYNTHESIS

## Ficha de Datos de Seguridad

según el Reglamento REACH (CE) 1907/2006 modificado por el Reglamento (CE) 2020/878

Panel naranja : 

Código de restricciones en túneles (ADR) : D/E  
Código EAC : 3Y

### Transporte marítimo

Disposiciones especiales (IMDG) : 223  
Cantidades limitadas (IMDG) : 5 L  
Cantidades exceptuadas (IMDG) : E1  
Instrucciones de embalaje (IMDG) : P001, LP01  
Instrucciones de embalaje GRG (IMDG) : IBC03  
Instrucciones para cisternas (IMDG) : T2  
Disposiciones especiales para las cisternas (IMDG) : TP1  
N.º FS (Fuego) : F-E  
N.º FS (Derrame) : S-D  
Categoría de carga (IMDG) : A  
Punto de inflamación (IMDG) : 23°C to 30°C c.c.  
Propiedades y observaciones (IMDG) : Colourless liquids. Flashpoint: 23°C to 30°C c.c. Explosive limits: 1.1% to 7%. Immiscible with water.  
No. GPA : 130

### Transporte aéreo

Cantidades exceptuadas para aviones de pasajeros y de carga (IATA) : E1  
Cantidades limitadas para aviones de pasajeros y de carga (IATA) : Y344  
Cantidad neta máxima para cantidad limitada en aviones de pasajeros y de carga (IATA) : 10L  
Instrucciones de embalaje para aviones de pasajeros y de carga (IATA) : 355  
Cantidad neta máxima para aviones de pasajeros y de carga (IATA) : 60L  
Instrucciones de embalaje exclusivamente para aviones de carga (IATA) : 366  
Cantidad máx. neta exclusivamente para aviones de carga (IATA) : 220L  
Disposiciones especiales (IATA) : A3  
Código GRE (IATA) : 3L

### Transporte por vía fluvial

Código de clasificación (ADN) : F1  
Cantidades limitadas (ADN) : 5 L  
Cantidades exceptuadas (ADN) : E1  
Transporte admitido (ADN) : T  
Equipo requerido (ADN) : PP, EX, A  
Ventilación (ADN) : VE01  
Número de conos/luces azules (ADN) : 0

### Transporte ferroviario

Código de clasificación (RID) : F1  
Cantidades limitadas (RID) : 5L  
Cantidades exceptuadas (RID) : E1  
Instrucciones de embalaje (RID) : P001, IBC03, LP01, R001  
Disposiciones particulares relativas al embalaje común (RID) : MP19  
Instrucciones para cisternas portátiles y contenedores para granel (RID) : T2  
Disposiciones especiales para cisternas portátiles y contenedores para granel (RID) : TP1  
Códigos de cisterna para las cisternas RID (RID) : LGBF

# XYLENE LOW IN SULPHUR FOR SYNTHESIS

## Ficha de Datos de Seguridad

según el Reglamento REACH (CE) 1907/2006 modificado por el Reglamento (CE) 2020/878

Categoría de transporte (RID) : 3  
Disposiciones especiales de transporte - Bultos (RID) : W12  
Paquetes exprés (RID) : CE4  
N.º de identificación del peligro (RID) : 30

### 14.7. Transporte marítimo a granel con arreglo a los instrumentos de la OMI

No aplicable

## SECCIÓN 15: Información reglamentaria

### 15.1. Reglamentación y legislación en materia de seguridad, salud y medio ambiente específicas para la sustancia o la mezcla

#### 15.1.1. Normativa de la UE

##### Anexo XVII de REACH (condiciones de las restricciones)

###### Lista de restricciones de la UE (Anexo XVII del reglamento REACH)

Código de referencia	Aplicable en
3(a)	XYLENE LOW IN SULPHUR FOR SYNTHESIS
3(b)	XYLENE LOW IN SULPHUR FOR SYNTHESIS
3(c)	XYLENE LOW IN SULPHUR FOR SYNTHESIS
40.	XYLENE LOW IN SULPHUR FOR SYNTHESIS

##### Anexo XIV de REACH (lista de autorizaciones)

No incluida en el Anexo XIV de REACH (Lista de autorizaciones)

##### Lista de sustancias candidatas extremadamente preocupantes (SVHC) de REACH

No incluida en la lista de sustancias candidatas de REACH

##### Reglamento PIC

No incluida en la lista PIC (Reglamento UE 649/2012)

##### Reglamento COP (Contaminantes orgánicos persistentes)

No incluida en la lista COP (Reglamento UE 2019/1021)

##### Agotamiento de la capa de ozono

No incluida en la lista de sustancias que agotan la capa de ozono (Reglamento UE 1005/2009)

##### Reglamento sobre productos de doble uso (428/2009)

No contiene ninguna sustancia sujeta al REGLAMENTO (CE) N.º 428/2009 DEL CONSEJO, de 5 de mayo de 2009, por el que se establece un régimen comunitario de control de las exportaciones, la transferencia, el corretaje y el tránsito de productos de doble uso.

##### Reglamento sobre los precursores de explosivo (UE 2019/1148)

No contiene ninguna sustancia incluida en la lista de precursores de explosivos (Reglamento UE 2019/1148 sobre la comercialización y la utilización de precursores de explosivos)

##### Reglamento sobre precursores de drogas (CE 273/2004)

No contiene ninguna sustancia incluida en la lista de precursores de drogas (Reglamento CE 273/2004 relativa a la fabricación y puesta en el mercado de determinadas sustancias utilizadas para la fabricación ilícita de estupefacientes y sustancias psicotrópicas)

#### 15.1.2. Normativas nacionales

##### Francia

Enfermedades laborales	
Código	Descripción
RG 4 BIS	Enfermedades gastrointestinales causadas por el benceno, el tolueno, los xilenos y todos los productos que los contienen

# XYLENE LOW IN SULPHUR FOR SYNTHESIS

## Ficha de Datos de Seguridad

según el Reglamento REACH (CE) 1907/2006 modificado por el Reglamento (CE) 2020/878

RG 84	Enfermedades causadas por disolventes orgánicos líquidos para uso profesional: hidrocarburos líquidos cíclicos o alifáticos, saturados o insaturados, y sus mezclas; hidrocarburos halogenados líquidos; nitroderivados de hidrocarburos alifáticos; alcoholes; glicoles, éteres de glicol; cetona, aldehídos; éteres alifáticos y cíclicos, incluido el tetrahidrofurano; ésteres; dimetilformamida y dimetilacetamina; acetonitrilo y propionitrilo; piridina; dimetilsulfona y dimetilsulfóxido
-------	--

### Alemania

Clase de peligro para el agua (WGK) : WGK 2, Presenta peligro para el agua (Clasificación según AwSV; No ID 206).  
Ordenanza sobre incidentes peligrosos (12. BImSchV) : No está sujeto a Ordenanza sobre incidentes peligrosos (12. BImSchV)

### Países Bajos

SZW-lijst van kankerverwekkende stoffen : La sustancia no figura en la lista  
SZW-lijst van mutagene stoffen : La sustancia no figura en la lista  
SZW-lijst van reprotoxische stoffen – Borstvoeding : La sustancia no figura en la lista  
SZW-lijst van reprotoxische stoffen – Vruchtbaarheid : La sustancia no figura en la lista  
SZW-lijst van reprotoxische stoffen – Ontwikkeling : XYLENE LOW IN SULPHUR figura en la lista

### Dinamarca

Clase de peligro de incendios : Clase II-1  
Unidad de almacenamiento : 5 litro  
Comentarios sobre la clasificación : R10 <H226;H304;H312+H332;H315;H373;H412>; Directrices que se deben seguir de gestión de emergencias para el almacenamiento de líquidos inflamables  
Normativa nacional danesa : Los menores de 18 años no están autorizados a utilizar el producto  
Las mujeres embarazadas/lactantes que trabajen con el producto no deben entrar en contacto directo con el mismo

## 15.2. Evaluación de la seguridad química

No se ha llevado a cabo la Evaluación de la Seguridad Química

## SECCIÓN 16: Otra información

Abreviaturas y acrónimos:	
ADN	Acuerdo europeo relativo al transporte internacional de mercancías peligrosas por vías navegables interiores
ADR	Acuerdo europeo relativo al transporte internacional de mercancías peligrosas por carretera
ATE	Estimación de la toxicidad aguda
FBC	Factor de bioconcentración
VLB	Valor límite biológico
DBO	Demanda bioquímica de oxígeno (DBO)
DQO	Demanda química de oxígeno (DQO)
DMEL	Nivel derivado con efecto mínimo
DNEL	Nivel sin efecto derivado
N° CE	número CE
CE50	Concentración efectiva media
EN	Norma europea
CIIC	Centro Internacional de Investigaciones sobre el Cáncer
IATA	Asociación Internacional de Transporte Aéreo
IMDG	Código Marítimo Internacional de Mercancías Peligrosas
CL50	Concentración letal para el 50 % de una población de pruebas
DL50	Dosis letal para el 50 % de una población de pruebas (dosis letal media)

# XYLENE LOW IN SULPHUR FOR SYNTHESIS

## Ficha de Datos de Seguridad

según el Reglamento REACH (CE) 1907/2006 modificado por el Reglamento (CE) 2020/878

Abreviaturas y acrónimos:	
LOAEL	Nivel más bajo con efecto adverso observado
NOAEC	Concentración sin efecto adverso observado
NOAEL	Nivel sin efecto adverso observado
NOEC	Concentración sin efecto observado
OCDE	Organización para la Cooperación y el Desarrollo Económicos
VLA	Límite de exposición profesional
PBT	Sustancia persistente, bioacumulativa y tóxica
PNEC	Concentración prevista sin efecto
RID	Reglamento relativo al transporte internacional de mercancías peligrosas por ferrocarril
FDS	Ficha de Datos de Seguridad
STP	Estación depuradora
DTO	Necesidad teórica de oxígeno (BThO)
TLM	Tolerancia media limite
COV	Compuestos orgánicos volátiles
N° CAS	Número del Servicio de resúmenes químicos (CAS)
N.E.P	No especificado en otra parte
mPmB	Muy persistente y muy bioacumulable
ED	Propiedades de alteración endocrina

Texto íntegro de las frases H y EUH:	
Acute Tox. 4 (Cutánea)	Toxicidad aguda (cutánea), categoría 4
Acute Tox. 4 (Inhalación)	Toxicidad aguda (por inhalación), categoría 4
Aquatic Chronic 3	Peligroso para el medio ambiente acuático – Peligro crónico, categoría 3
Asp. Tox. 1	Peligro por aspiración, categoría 1
Flam. Liq. 3	Líquidos inflamables, categoría 3
H226	Líquidos y vapores inflamables.
H304	Puede ser mortal en caso de ingestión y penetración en las vías respiratorias.
H312	Nocivo en contacto con la piel.
H315	Provoca irritación cutánea.
H332	Nocivo en caso de inhalación.
H373	Puede provocar daños en los órganos tras exposiciones prolongadas o repetidas.
H412	Nocivo para los organismos acuáticos, con efectos nocivos duraderos.
Skin Irrit. 2	Irritación o corrosión cutáneas, categoría 2
STOT RE 2	Toxicidad específica en determinados órganos – Exposiciones repetidas, categoría 2

Ficha de datos de seguridad (FDS), UE

Esta información se basa en nuestro conocimiento actual y tiene como finalidad describir el producto para la tutela de la salud, seguridad y medio ambiente. Por lo tanto, no debe ser interpretada como garantía de ninguna característica específica del producto.