

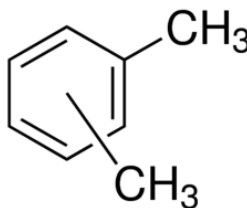
## เอกสารข้อมูลความปลอดภัย

ตามกฎหมายว่าด้วยการจดทะเบียน การประเมิน การอนุญาต และการจำกัดการใช้สารเคมี (Registration, Evaluation, Authorisation and Restriction of Chemicals: REACH) (คณะกรรมการยุโรป (European Commission: EC)) เลขที่ 1907/2006 ที่แก้ไขเพิ่มเติมโดยกฎระเบียบ (สหภาพยุโรป (European Union: EU)) เลขที่ 2020/878  
หมายเลขอ้างอิง: 00370  
วันที่ออก: 3/29/2024 วันที่แก้ไข: 3/29/2024 ใช้แทนฉบับ: 4/16/2016 เวอร์ชัน: 1.0

### ส่วนที่ 1: การปงซ์สารเดี่ยว/สารผสม/บริษัท

#### 1.1. ตัวปงซ์ผลิตภัณฑ์ตามระบบ

รูปแบบผลิตภัณฑ์	: สาร
ชื่อการค้า	: XYLENE RECTIFIED EXTRA PURE
ดัชนี EC เลขที่	: 601-022-00-9
EC เลขที่	: 215-535-7
CAS เลขที่	: 1330-20-7
รหัสสินค้า	: 00370
ประเภทของผลิตภัณฑ์	: ไฮโดรคาร์บอน อะโรมาติก
สูตร	: (CH <sub>3</sub> ) <sub>2</sub> C <sub>6</sub> H <sub>4</sub>
โครงสร้างทางเคมี	:



คำที่มีความหมายเหมือนกันหรือคล้ายคลึงกัน : Dimethyl benzene, Xylol

#### 1.2. ข้อแนะนำและข้อจำกัดต่างๆ ในการใช้สารเดี่ยวหรือสารผสม

##### 1.2.1. การใช้งานที่ระบุที่เกี่ยวข้อง

การใช้สารเดี่ยวหรือสารผสม	: Laboratory chemicals, Manufacture of substances
การใช้สารเดี่ยวหรือสารผสม	: ตัวทำละลาย

##### 1.2.2. ไม่แนะนำให้ใช้กับ

ไม่มีข้อมูลเพิ่มเติม

#### 1.3. เอกสารข้อมูลความปลอดภัย

LOBA CHEMIE PVT.LTD.  
107 Wode House Road, Jehangir Villa, Colaba  
400005 Mumbai  
INDIA  
T +91 22 6663 6663, F +91 22 6663 6699  
[info@lobachemie.com](mailto:info@lobachemie.com), [www.lobachemie.com](http://www.lobachemie.com)

#### 1.4. หมายเลขโทรศัพท์ฉุกเฉิน

หมายเลขฉุกเฉิน : + 91 22 6663 6663 (9:00am - 6:00 pm)

### ส่วนที่ 2: การปงซ์ความเป็นอันตราย

#### 2.1. การจำแนกประเภทของสารเดี่ยวหรือสารผสม

##### การจำแนกประเภทตามข้อกำหนด (CE) เลขที่ 1272/2008 [CLP]

ของเหลวไวไฟ ประเภทย่อย ๓	H226
ความเป็นพิษเฉียบพลัน ทางผิวหนัง ประเภทย่อย ๔	H312
ความเป็นพิษเฉียบพลัน ทางหายใจ ประเภทย่อย ๔	H332
การกัดกร่อน และการระคายเคืองต่อผิวหนัง ประเภทย่อย ๒	H315
ความเป็นพิษต่ออวัยวะเป้าหมายอย่างเฉพาะเจาะจงจากการรับสัมผัสซ้ำ ประเภทย่อย ๒	H373
ความเป็นอันตรายจากการสลาย ประเภทย่อย ๑	H304
ความเป็นอันตรายต่อสิ่งแวดล้อมในน้ำ – ความเป็นอันตรายเรื้อรัง ประเภทย่อย ๓	H412

# XYLENE RECTIFIED EXTRA PURE

## เอกสารข้อมูลความปลอดภัย

ตามกฎหมายว่าด้วยการจดทะเบียน การประเมิน การอนุญาต และการจำกัดการใช้สารเคมี (Registration, Evaluation, Authorisation and Restriction of Chemicals: REACH) (คณะกรรมการยุโรป (European Commission: EC)) เลขที่ 1907/2006 ที่แก้ไขเพิ่มเติมโดยกฎระเบียบ (สหภาพยุโรป (European Union: EU)) เลขที่ 2020/878

ข้อมูลเนื้อหาฉบับเต็มของข้อความแสดงความเป็นอันตราย (Hazard Statement: H-statement)

และข้อความแสดงความเป็นอันตรายโดยประเทศในสหภาพยุโรปภายใต้ระบบการจำแนกประเภท การติดฉลาก และการบรรจุภัณฑ์ (CLP (Classification, Labelling and Packaging) -specific Hazard Statement: EUH-statement): ดูหมวดที่ 16

### อาการที่ไม่พึงประสงค์ทางเคมีกายภาพ, สุขภาพของมนุษย์ และผลกระทบต่อสิ่งแวดล้อม

ของเหลวและไอระเหยไวไฟ. อาจทำอันตรายต่ออวัยวะเมื่อรับสัมผัสเป็นเวลานาน หรือรับสัมผัสซ้ำ และ เป็นอันตรายเมื่อสัมผัสผิวหนัง. เป็นอันตรายเมื่อหายใจเข้าไป. ระคายเคืองต่อผิวหนังมาก. เป็นอันตรายต่อสิ่งมีชีวิตในน้ำและมีผลกระทบต่อระยะยาว.

## 2.2. องค์ประกอบฉลากตามระบบ

### การติดฉลากตามข้อกำหนด (CE) เลขที่ 1272/2008 [CLP]

รูปสัญลักษณ์ของความเป็นอันตราย (CLP)



GHS02

GHS07

GHS08

คำสัญญาณ (CLP)

ข้อความแสดงความเป็นอันตราย (CLP)

ข้อความที่แสดงข้อควรระวัง (CLP)

- : อันตราย
- : H226 - ของเหลวและไอระเหยไวไฟ.  
H304 - อาจเป็นอันตรายถึงตายได้เมื่อกลืนกินและผ่านเข้าไปทางของลม.  
H312+H332 - เป็นอันตรายเมื่อสัมผัสผิวหนัง หรือหายใจเข้าไป.  
H315 - ระคายเคืองต่อผิวหนังมาก.  
H373 - อาจทำอันตรายต่ออวัยวะเมื่อรับสัมผัสเป็นเวลานาน หรือรับสัมผัสซ้ำ และ.  
H412 - เป็นอันตรายต่อสิ่งมีชีวิตในน้ำ และมีผลกระทบต่อระยะยาว.
- : P210 - เก็บให้ไกล จากความร้อน ประกายไฟ เปลวไฟ และพื้นผิวที่ร้อน ห้ามสูบบุหรี่.  
P273 - หลีกเลี่ยงการปล่อยสู่สิ่งแวดล้อม.  
P280 - สวม เสื้อป้องกัน, แวนตา, และหน้ากาก, ถุงมือ.  
P301+P310 - ถ้ากลืนกินเข้าไป: รีบโทร ศูนย์พิษวิทยาหรือแพทย์.  
P302+P352 - ถ้าสัมผัสผิวหนัง: ล้างด้วย สบู่และน้ำ ปริมาณมาก.  
P304+P340 - ถ้าหายใจเข้าไป: ให้อายไปยังที่มีอากาศบริสุทธิ์และให้พักผ่อนในที่ที่สามารถหายใจ.  
P331 - ห้ามทำให้อาเจียน.

## 2.3. ความเป็นอันตรายอื่น ๆ

ไม่มีส่วนผสมของสารพิษที่ตกค้างยาวนานและสะสมได้ในสิ่งมีชีวิต (persistent, bioaccumulative and toxic: PBT) และหรือสารที่ตกค้างยาวนานมากสะสมได้ดีมากในสิ่งมีชีวิต (very persistent and very bioaccumulative: vPvB) มากกว่าหรือเท่ากับ 0.1% ที่ประเมินตามเอกสารแนบท้าย 13 ของกฎหมายว่าด้วยการจดทะเบียน การประเมิน การอนุญาต และการจำกัดการใช้สารเคมี (Registration, Evaluation, Authorization and Restriction of Chemicals: REACH)

## ส่วนที่ 3: องค์ประกอบและข้อมูลเกี่ยวกับส่วนผสม

### 3.1. สารเดี่ยว

ประเภทสาร : องค์ประกอบเดี่ยว

ชื่อ	ตัวป่งซีผลิตภัณฑ์ตามระบบ	เปอร์เซ็นต์ (%)
XYLENE RECTIFIED	CAS เลขที่: 1330-20-7 EC เลขที่: 215-535-7 ดัชนี EC เลขที่: 601-022-00-9	100

### 3.2. สารผสม

ไม่สามารถใช้ได้

## ส่วนที่ 4: มาตรการปฐมพยาบาล

### 4.1. บรรยายถึงวิธีการปฐมพยาบาล

มาตรการปฐมพยาบาลทั่วไป : โทรศัพทหาศูนย์พิษวิทยาหรือแพทย์ เมื่อรู้สึกไม่สบาย.

# XYLENE RECTIFIED EXTRA PURE

## เอกสารข้อมูลความปลอดภัย

ตามกฎหมายว่าด้วยการจัดทะเบียน การประเมิน การอนุญาต และการจำกัดการใช้สารเคมี (Registration, Evaluation, Authorisation and Restriction of Chemicals: REACH) (คณะกรรมการยุโรป (European Commission: EC)) เลขที่ 1907/2006 ที่แก้ไขเพิ่มเติมโดยกฎระเบียบ (สหภาพยุโรป (European Union: EU)) เลขที่ 2020/878

มาตรการปฐมพยาบาลหลังจากการหายใจเข้าไป	: ให้อพยพผู้ป่วยไปยังที่ที่มีอากาศบริสุทธิ์ และให้พักผ่อนในลักษณะที่หายใจได้สะดวก. เคลื่อนย้ายผู้ป่วยไปสู่ อากาศบริสุทธิ์ และให้นอนพักในท่าทางที่สบายเพื่อการหายใจ. โทรหาศูนย์พิษวิทยาหรือแพทย์/โรงพยาบาลหรือถ้ารู้สึกไม่สบาย. โทรศัพท์หาศูนย์พิษวิทยาหรือแพทย์เมื่อรู้สึกไม่สบาย.
มาตรการปฐมพยาบาลหลังจากการสัมผัสผิวหนัง	: ล้างด้วยสบู่และน้ำปริมาณมาก. ซักล้างเสื้อผ้าที่ปนเปื้อนก่อนนำกลับมาใช้ใหม่. รับคำแนะนำจากแพทย์/พมแพทย์. ล้างผิวหนังด้วยน้ำไหลริน/ฝักบัว. ถอดเสื้อผ้าที่ปนเปื้อนทั้งหมดออกทันที. หากเกิดการระคายเคืองผิวหนังขึ้น : รับคำแนะนำจากแพทย์/พมแพทย์.
มาตรการปฐมพยาบาลหลังจากการสัมผัสดวงตา	: ล้างด้วยน้ำเป็นเวลาหลายนาที. ให้ออกคอนแทคเลนส์ออก ถ้าถอดออกมาและทำได้ง่าย ให้ล้างตาต่อไป. รับคำแนะนำจากแพทย์/พมแพทย์.
มาตรการปฐมพยาบาลหลังจากการกลืนกิน	: บ้วนปากด้วยน้ำ. ในกรณีที่ไม่รู้สึกไม่สบาย ให้ปรึกษาแพทย์. โทรศัพท์หาศูนย์พิษวิทยาหรือแพทย์เมื่อรู้สึกไม่สบาย.

### 4.2. อาการหรือผลกระทบที่สำคัญ ทั้งที่เกิดเฉียบพลันและที่เกิดขึ้นภายหลัง

อาการ/ผลกระทบหลังจากการหายใจเข้าไป	: อาจระคายเคืองต่อทางการหายใจ.
อาการ/ผลกระทบหลังจากการสัมผัสผิวหนัง	: การสัมผัสซ้ำกับวัสดุนี้อาจทำให้เกิดการดูดซึมผ่านผิวหนัง และทำให้เกิดอันตรายต่อสุขภาพอย่างมีนัยสำคัญ. เป็นอันตรายเมื่อสัมผัสผิวหนัง. ระคายเคืองต่อผิวหนังมาก. การระคายเคือง.
อาการ/ผลกระทบหลังจากการสัมผัสดวงตา	: ไม่มีภายใต้สภาวะปกติ.
อาการ/ผลกระทบหลังจากการกลืนกิน	: ไม่มีภายใต้สภาวะปกติ.

### 4.3. ระบุถึงข้อควรพิจารณาทางการแพทย์ที่ต้องทำทันที และการดูแลรักษาเฉพาะที่ควรดำเนินการ

รักษาตามอาการ.

## ส่วนที่ 5: มาตรการผจญเพลิง

### 5.1. สารดับเพลิงที่ห้ามใช้ และสารดับเพลิงที่เหมาะสม

สารดับเพลิงที่เหมาะสม	: ก๊าซคาร์บอนไดออกไซด์. ผงแห้ง. โฟม. สเปรย์น้ำ.
สารดับเพลิงที่ไม่เหมาะสม	: อย่าใช้สารดับเพลิงที่มีน้ำ.

### 5.2. ความเป็นอันตรายเฉพาะที่เกิดขึ้นจากสารเคมี

ความเป็นอันตรายจากไฟไหม้	: ของเหลวและไอระเหยไวไฟ.
อันตรายจากการระเบิด	: อาจก่อให้เกิดสารผสมไอระเหย-อากาศที่ไวไฟ/ระเบิดได้.
ความเป็นอันตรายของสารที่เกิดจากการสลายตัว	: ครันพืชอาจจะถูกปลดปล่อยออกมาได้.

### 5.3. ข้อแนะนำสำหรับนักผจญเพลิง

ข้อแนะนำในการผจญเพลิง	: ผจญเพลิงในระยะห่างที่ปลอดภัยและสถานที่ที่มีการป้องกัน. อย่าเข้าไปในบริเวณเพลิงไหม้โดยไม่มีอุปกรณ์ป้องกันที่เหมาะสม รวมทั้งการป้องกันระบบทางเดินหายใจ.
การป้องกันในระหว่างการผจญเพลิง	: อย่าเข้าไปในบริเวณเพลิงไหม้โดยไม่มีอุปกรณ์ป้องกันที่เหมาะสม รวมทั้งการป้องกันระบบทางเดินหายใจ. ไม่พยายามที่จะดำเนินการได้โดยไม่ต้องใช้อุปกรณ์ป้องกันที่เหมาะสม. เครื่องช่วยหายใจชนิดถังอากาศติดตัว. เสื้อผ้าที่ใช้ป้องกันที่สมบูรณ์แบบ.

## ส่วนที่ 6: มาตรการจัดการเมื่อมีการหกหรือไหลของสาร

### 6.1. ข้อควรระวังส่วนบุคคล อุปกรณ์ป้องกันอันตราย และขั้นตอนการปฏิบัติงานฉุกเฉิน

มาตรการทั่วไป	: ย้ายแหล่งจุดติดไฟ. ใช้ความระมัดระวังเป็นพิเศษเพื่อหลีกเลี่ยงการเกิดไฟฟ้าสถิตย์. ห้ามมีเปลวไฟเปลือย, ห้ามสูบบุหรี่. หยุดการรั่วไหลหากมีความปลอดภัย. แจ้งให้เจ้าหน้าที่ที่เกี่ยวข้องทราบหากมีผลิตภัณฑ์เข้าไปในท่อระบายน้ำหรือแหล่งน้ำสาธารณะ. ดูดซับสารที่หกหรือไหลเพื่อป้องกันสารเสียหาย.
---------------	--

#### 6.1.1. สำหรับผู้ที่ไม่ใช่หน่วยกู้ภัย

อุปกรณ์การป้องกัน	: สวมอุปกรณ์ป้องกันส่วนบุคคลที่แนะนำ.
ขั้นตอนฉุกเฉิน	: ระบายอากาศในพื้นที่ที่มีการหกหรือไหล. อพยพคนพนักงานที่ไม่จำเป็นออกจากพื้นที่. ไม่มีเปลวไฟแบบเปิด, ไม่มีประกายไฟ และห้ามสูบบุหรี่. ห้ามหายใจเอา ฝุ่น/ฟุ้ง/ก๊าซ/ละอองเหลว/ไอระเหย/ละอองลอย. หลีกเลี่ยงการสัมผัสกับดวงตา ผิวหนัง และเสื้อผ้า.

# XYLENE RECTIFIED EXTRA PURE

## เอกสารข้อมูลความปลอดภัย

ตามกฎหมายว่าด้วยการจัดทะเบียน การประเมิน การอนุญาต และการจำกัดการใช้สารเคมี (Registration, Evaluation, Authorisation and Restriction of Chemicals: REACH) (คณะกรรมการยุโรป (European Commission: EC)) เลขที่ 1907/2006 ที่แก้ไขเพิ่มเติมโดยกฎระเบียบ (สหภาพยุโรป (European Union: EU)) เลขที่ 2020/878

### 6.1.2. สำหรับหน่วยกักขัง

- อุปกรณ์การป้องกัน : ไม่พยายามที่จะดำเนินการได้โดยไม่ต้องใช้อุปกรณ์ป้องกันที่เหมาะสม.  
ใช้อุปกรณ์ป้องกันส่วนบุคคลตามที่กำหนด. ข้อมูลเพิ่มเติม โปรดดูที่หมวดที่ 8:  
การควบคุมการสัมผัส/การป้องกันส่วนบุคคล.
- ขั้นตอนฉุกเฉิน : พื้นที่ที่ระบายอากาศ. อพยพคนพนักงานที่ไม่จำเป็นออกจากพื้นที่. หยุดการรั่วไหลหากมีความปลอดภัย.

### 6.2. ข้อควรระวังด้านสิ่งแวดล้อม

หลีกเลี่ยงการปล่อยสู่สิ่งแวดล้อม.

### 6.3. วิธีการและวัสดุสำหรับเก็บและทำความสะอาด

- สำหรับภาชนะบรรจุ : ดูดซับสารเคมีที่หกด้วยดินหรือทราย.  
กักการหกหรือไหลโดยการสร้างเขื่อนหรือสารดูดซับเพื่อป้องกันไม่ให้ไหลสู่ท่อระบายน้ำหรือลำธาร.  
หยุดการหกหรือไหลของสารถ้าสามารถทำได้โดยไม่เสี่ยงต่อการเกิดอันตราย.
- วิธีการในการทำความสะอาด : ชับน้ำของเหลวหรือให้ซึมเข้าไปในวัสดุดูดซับ. บนพื้น กวาดหรือดูดใส่ภาชนะที่เหมาะสม. เก็บสารที่หกหรือไหล.  
แจ้งให้เจ้าหน้าที่ที่เกี่ยวข้องทราบหากมีผลิตภัณฑ์เข้าไปในท่อระบายน้ำหรือแหล่งน้ำสาธารณะ.
- ข้อมูลอื่น ๆ : ทิ้งวัสดุหรือเศษวัสดุที่เหลือที่เป็นของแข็งในสถานที่ที่ได้รับอนุญาต.
- รวมทั้งข้อมูลการจัดทำและการปรับปรุงแก้ไขเอกสารข้อมูลความปลอดภัย

### 6.4. อ้างอิงมาตรฐานอื่น ๆ

ข้อมูลเพิ่มเติม โปรดดูที่หมวดที่ 13.

## ส่วนที่ 7: การขนถ่าย เคลื่อนย้าย ใช้งาน และเก็บรักษา

### 7.1. ข้อควรระวังในการขนถ่ายเคลื่อนย้าย ใช้งาน และเก็บรักษาอย่างปลอดภัย

- อันตรายที่เพิ่มขึ้นระหว่างการดำเนินการ : จัดการกับภาชนะที่วางเปล่าด้วยความระมัดระวังเนื่องจากมีไอระเหยตกค้างที่ไวไฟ.  
ข้อควรระวังในการขนถ่ายเคลื่อนย้าย ใช้งาน และเก็บรักษาอย่างปลอดภัย : เก็บให้ห่างแหล่งจุดติดไฟ - ห้ามสูบบุหรี่. ใช้มาตรการระวังป้องกันประกายไฟฟอสฟอรัส.  
ใช้อุปกรณ์ที่ไม่เกิดประกายไฟ. ใช้ภายนอกอาคารเท่านั้นหรือบริเวณที่มีการระบายอากาศดี.  
ไม่หายใจเอาไอระเหยเข้าไป. เก็บให้ไกล จากความร้อน ประกายไฟ เปลวไฟ และพื้นผิวที่ร้อน ห้ามสูบบุหรี่.  
ต่อสายดิน / เชื่อมประจุภาชนะบรรจุและอุปกรณ์รองรับ. ไอระเหยไวไฟอาจสะสมตัวในภาชนะ.  
ใช้อุปกรณ์ป้องกันการระเบิด. สวมอุปกรณ์ป้องกันส่วนบุคคล. ห้ามหายใจเอา  
ฝุ่น/ฟุ้ง/ก๊าซ/ละอองเหลว/ไอระเหย/ละอองลอย. ห้ามให้สารเข้าตา โดนผิวหนังหรือเสื้อผ้า.
- มาตรการสุขอนามัย : ห้ามกิน ดื่มหรือสูบบุหรี่เมื่อใช้ผลิตภัณฑ์นี้. ล้างมือและบริเวณที่สัมผัสผลิตภัณฑ์อื่น ๆ ทั้งหมดด้วยสบู่ก่อน ๆ  
และนำก่อนรับประทานอาหาร ดื่มน้ำ หรือสูบบุหรี่และก่อนออกจากงาน.  
ซักล้างเสื้อผ้าที่ปนเปื้อนก่อนนำกลับมาใช้ใหม่. ล้างมือหลังการสัมผัสผลิตภัณฑ์เสมอ.

### 7.2. สถานะการเก็บรักษาอย่างปลอดภัย รวมทั้งข้อห้ามในการเก็บรักษาที่เข้ากันไม่ได้

- มาตรการทางเทคนิค : ปฏิบัติตามขั้นตอนการติดตั้งสายดินที่เหมาะสมเพื่อหลีกเลี่ยงการเกิดไฟฟ้าสถิต. ต่อสายดิน /  
เชื่อมประจุภาชนะบรรจุและอุปกรณ์รองรับ.
- เงื่อนไขในการเก็บรักษา : ปิดภาชนะบรรจุให้แน่น. เก็บในสถานที่ที่มีการระบายอากาศได้ดี. เก็บในที่เย็น.
- วัสดุที่เข้ากันไม่ได้ : แหล่งความร้อน.
- วัสดุบรรจุภัณฑ์ : เก็บรักษาสารในภาชนะที่มีลักษณะเหมือนกับภาชนะเดิม.

### 7.3. การใช้ปลายทางเฉพาะ

ไม่มีข้อมูลเพิ่มเติม

## ส่วนที่ 8: การควบคุมการสัมผัสและการป้องกันส่วนบุคคล

### 8.1. คำต่าง ๆ ที่ใช้ควบคุม

#### 8.1.1 การสัมผัสในสถานที่ทำงานและค่าระดับตัวบ่งชี้ทางชีวภาพแห่งชาติ

XYLENE RECTIFIED EXTRA PURE (1330-20-7)	
สหภาพยุโรป - ค่าขีดจำกัดความเข้มข้นของสารเคมีที่สัมผัสได้ในสถานที่ทำงานที่แนะนำ (IOEL)	
Local name	Xylene, mixed isomers, pure

# XYLENE RECTIFIED EXTRA PURE

## เอกสารข้อมูลความปลอดภัย

ตามกฎหมายว่าด้วยการจดทะเบียน การประเมิน การอนุญาต และการจำกัดการใช้สารเคมี (Registration, Evaluation, Authorisation and Restriction of Chemicals: REACH) (คณะกรรมการยุโรป (European Commission: EC)) เลขที่ 1907/2006 ที่แก้ไขเพิ่มเติมโดยกฎระเบียบ (สหภาพยุโรป (European Union: EU)) เลขที่ 2020/878

XYLENE RECTIFIED EXTRA PURE (1330-20-7)	
IOEL TWA	221 mg/m <sup>3</sup> 50 ppm
IOEL STEL	442 mg/m <sup>3</sup> 100 ppm
หมายเหตุ	Skin
ข้อมูลอ้างอิงเกี่ยวกับกฎข้อบังคับต่าง ๆ	COMMISSION DIRECTIVE 2000/39/EC
เยอรมนี - ค่าขีดจำกัดการรับสัมผัสสารเคมีเพื่อปกป้องคุ้มครองพนักงานในสถานประกอบการ (TRGS 900)	
Local name	Xylol (alle Isomere)
AGW (OEL TWA)	220 mg/m <sup>3</sup> 50 ppm
ปัจจัยค่าขีดจำกัดการรับสัมผัสสารเคมีสูงสุด	2(II)
หมายเหตุ	DFG - Senatskommission zur Prüfung gesundheitsschädlicher Arbeitsstoffe der DFG (MAK-Kommission); EU - Europäische Union (Von der EU wurde ein Luftgrenzwert festgelegt: Abweichungen bei Wert und Spitzenbegrenzung sind möglich); H - hautresorptiv
ข้อมูลอ้างอิงเกี่ยวกับกฎข้อบังคับต่าง ๆ	TRGS900
โปรตุเกส - ค่าขีดจำกัดการรับสัมผัสสารเคมีเพื่อปกป้องคุ้มครองพนักงานในสถานประกอบการ	
Local name	Xileno (isómeros)
OEL TWA	100 ppm
OEL STEL	150 ppm
หมายเหตุ	A4 (Agente não classificável como carcinogénico no Homem); IBE (Índice biológico de exposição)
ข้อมูลอ้างอิงเกี่ยวกับกฎข้อบังคับต่าง ๆ	Norma Portuguesa NP 1796:2014
โปรตุเกส - ดัชนีชี้วัดการรับสัมผัสทางชีวภาพ (Biological Exposure Index: BEI)	
Local name	Xilenos (graus técnico e comercial)
BEI (BLV)	1.5 g/g Kreatinin Parâmetro: Ácidos (o, m, p)-metilhipúricos - Meio: urina - Momento da amostragem: Fim do turno
ข้อมูลอ้างอิงเกี่ยวกับกฎข้อบังคับต่าง ๆ	Norma Portuguesa NP 1796:2014
สเปน - ค่าขีดจำกัดการรับสัมผัสสารเคมีเพื่อปกป้องคุ้มครองพนักงานในสถานประกอบการ	
Local name	Xileno, mezcla isómeros
VLA-ED (OEL TWA)	221 mg/m <sup>3</sup> 50 ppm
VLA-EC (OEL STEL)	442 mg/m <sup>3</sup> 100 ppm
หมายเหตุ	Vía dérmica (Indica que, en las exposiciones a esta sustancia, la aportación por la vía cutánea puede resultar significativa para el contenido corporal total si no se adoptan medidas para prevenir la absorción. En estas situaciones, es aconsejable la utilización del control biológico para poder cuantificar la cantidad global absorbida del contaminante), VLB® (Agente químico que tiene Valor Límite Biológico), VLI (Agente químico para el que la U.E. estableció en su día un valor límite indicativo).
ข้อมูลอ้างอิงเกี่ยวกับกฎข้อบังคับต่าง ๆ	Límites de Exposición Profesional para Agentes Químicos en España 2023. INSHT
สเปน - ค่าขีดจำกัดทางชีวภาพ	
Local name	Xilenos, mezcla isómeros

# XYLENE RECTIFIED EXTRA PURE

## เอกสารข้อมูลความปลอดภัย

ตามกฎหมายว่าด้วยการจัดทะเบียน การประเมิน การอนุญาต และการจำกัดการใช้สารเคมี (Registration, Evaluation, Authorisation and Restriction of Chemicals: REACH) (คณะกรรมการยุโรป (European Commission: EC)) เลขที่ 1907/2006 ที่แก้ไขเพิ่มเติมโดยกฎระเบียบ (สหภาพยุโรป (European Union: EU)) เลขที่ 2020/878

XYLENE RECTIFIED EXTRA PURE (1330-20-7)	
BLV	1 g/g Kreatinin Parámetro: Ácidos metilhipúricos - Medio: Orina - Momento de muestreo: Final de la jornada laboral
ข้อมูลอ้างอิงเกี่ยวกับกฎข้อบังคับต่าง ๆ	Límites de Exposición Profesional para Agentes Químicos en España 2023. INSHT
<b>สหราชอาณาจักร - ค่าขีดจำกัดการรับสัมผัสสารเคมีเพื่อปกป้องคุ้มครองพนักงานในสถานประกอบการ</b>	
Local name	Xylene
WEL TWA (OEL TWA)	220 mg/m <sup>3</sup> o-,m-,p- or mixed isomers 50 ppm o-,m-,p- or mixed isomers
WEL STEL (OEL STEL)	441 mg/m <sup>3</sup> o-,m-,p- or mixed isomers 100 ppm o-,m-,p- or mixed isomers
หมายเหตุ	Sk (Can be absorbed through the skin. The assigned substances are those for which there are concerns that dermal absorption will lead to systemic toxicity)
ข้อมูลอ้างอิงเกี่ยวกับกฎข้อบังคับต่าง ๆ	EH40/2005 (Fourth edition, 2020). HSE
<b>สหราชอาณาจักร - ค่าขีดจำกัดทางชีวภาพ</b>	
Local name	Xylene, o-, m-, p- or mixed isomers
BMGV	650 mmol/mol Kreatinin Parameter: methyl hippuric acid - Medium: urine - Sampling time: Post shift
ข้อมูลอ้างอิงเกี่ยวกับกฎข้อบังคับต่าง ๆ	EH40/2005 (Fourth edition, 2020). HSE
<b>สหรัฐอเมริกา - ACGIH - ค่าขีดจำกัดการรับสัมผัสสารเคมีเพื่อปกป้องคุ้มครองพนักงานในสถานประกอบการ</b>	
Local name	Xylene, mixed isomers (Dimethylbenzene)
ACGIH OEL TWA	20 ppm
หมายเหตุ (ACGIH)	TLV® Basis: URT & eye irr; hematologic eff; ototoxicity (for mixtures containing p-xylene); CNS impair. Notations: OTO (for mixtures containing p-xylene); A4 (Not classifiable as a Human Carcinogen); BEI
ข้อมูลอ้างอิงเกี่ยวกับกฎข้อบังคับต่าง ๆ	ACGIH 2024
<b>สหรัฐอเมริกา - ACGIH - ดัชนีชี้วัดการรับสัมผัสทางชีวภาพ (Biological Exposure Index: BEI)</b>	
Local name	Xylenes (technical or commercial grade)
BEI (BLV)	0.3 g/g Kreatinin Parameter: Methylhippuric acids (The determinants refer to the total of all isomers of methylhippuric acids) - Medium: urine - Sampling time: End of shift
หมายเหตุ	Commercial or technical grade xylenes consist of mixtures of isomers and significant amounts of ethyl benzene as indicated under "Properties." Because ethyl benzene is known to reduce the metabolism of xylenes to methylhippuric acids, the BEI applies to technical or commercial grades of xylenes only. The determinants refer to the total of all isomers of methylhippuric acids
ข้อมูลอ้างอิงเกี่ยวกับกฎข้อบังคับต่าง ๆ	ACGIH 2024

### 8.1.2. ขั้นตอนการเฝ้าติดตามที่แนะนำ

ไม่มีข้อมูลเพิ่มเติม

### 8.1.3. สิ่งปนเปื้อนในอากาศที่ก่อตัว

ไม่มีข้อมูลเพิ่มเติม

### 8.1.4. ค่าระดับความเข้มข้นสูงสุดของสารเคมีที่มนุษย์รับสัมผัสแล้วไม่เกิดผลกระทบ (Derived No-effect-level:

DNEL) และความเข้มข้นสูงสุดของสารเคมีที่ไม่ก่อให้เกิดผลกระทบต่อสิ่งแวดล้อม (Predicted No Effect Concentration: PNEC)

ไม่มีข้อมูลเพิ่มเติม

### 8.1.5. เครื่องมือเพื่อควบคุมสิ่งคุกคามสุขภาพ (สารเคมี) จากการทำงาน

ไม่มีข้อมูลเพิ่มเติม

# XYLENE RECTIFIED EXTRA PURE

## เอกสารข้อมูลความปลอดภัย

ตามกฎหมายว่าด้วยการจัดทะเบียน การประเมิน การอนุญาต และการจำกัดการใช้สารเคมี (Registration, Evaluation, Authorisation and Restriction of Chemicals: REACH) (คณะกรรมการยุโรป (European Commission: EC)) เลขที่ 1907/2006 ที่แก้ไขเพิ่มเติมโดยกฎระเบียบ (สหภาพยุโรป (European Union: EU)) เลขที่ 2020/878

### 8.2. การควบคุมการรับสัมผัส

#### 8.2.1. การควบคุมทางวิศวกรรมที่เหมาะสม

การควบคุมทางวิศวกรรมที่เหมาะสม:

ตรวจสอบให้แน่ใจว่าสถานที่ทำงานมีการระบายอากาศที่ดี.

#### 8.2.2. อุปกรณ์ป้องกันส่วนบุคคล

มาตรการป้องกันส่วนบุคคล เช่น:

สวมอุปกรณ์ป้องกันส่วนบุคคลที่แนะนำ.

สัญลักษณ์อุปกรณ์ป้องกันส่วนบุคคล:



##### 8.2.2.1. อุปกรณ์ป้องกันตาและหน้า

การป้องกันดวงตา:

แว่นครอบตาป้องกันสารเคมีหรือแว่นตานิรภัย

##### 8.2.2.2. อุปกรณ์ป้องกันผิวหนัง

การป้องกันผิวหนังและร่างกาย:

ต้องสวมหน้ากากอนามัย

การป้องกันมือ:

ถุงมือป้องกัน

##### 8.2.2.3. การป้องกันระบบหายใจ

การป้องกันระบบหายใจ:

สวมหน้ากากที่เหมาะสม

##### 8.2.2.4. ความเป็นอันตรายทางความร้อน

ไม่มีข้อมูลเพิ่มเติม

#### 8.2.3. การควบคุมการรับสัมผัสด้านสิ่งแวดล้อม

การควบคุมการรับสัมผัสด้านสิ่งแวดล้อม:

หลีกเลี่ยงการรั่วไหลสู่สิ่งแวดล้อม.

## ส่วนที่ 9: คุณสมบัติทางกายภาพและทางเคมี

### 9.1. ข้อมูลพื้นฐานเกี่ยวกับคุณสมบัติทางกายภาพและทางเคมี

สภาพร่างกาย	: ของเหลว
สี	: ไม่มีสี.
การปรากฏ	: Clear liquid.
มวลโมเลกุล	: 106.17 ก./โมล
กลิ่น	: หวาน.
ค่าขีดจำกัดของกลิ่นที่รับได้	: 0.2 – 2 ppm
จุดหลอมเหลว	: ไม่สามารถใช้ได้
จุดเยือกแข็ง	: -47.4 °C
จุดเดือด	: 137 – 143 °C
ความไวไฟ	: Flammable ของเหลวและไอระเหยไวไฟ
ค่าขีดจำกัดต่ำสุดในการระเบิด	: 1.1 vol %
ค่าขีดจำกัดสูงสุดในการระเบิด	: 7 vol %
จุดวาบไฟ	: 30 °C
อุณหภูมิที่ลุกติดไฟได้เอง	: 466 °C
อุณหภูมิของการสลายตัว	: ไม่มี
pH	: Neutral
ความหนืด, ดินเนติกส์	: 0.879 mm <sup>2</sup> /s

# XYLENE RECTIFIED EXTRA PURE

## เอกสารข้อมูลความปลอดภัย

ตามกฎหมายว่าด้วยการจดทะเบียน การประเมิน การอนุญาต และการจำกัดการใช้สารเคมี (Registration, Evaluation, Authorisation and Restriction of Chemicals: REACH) (คณะกรรมการยุโรป (European Commission: EC)) เลขที่ 1907/2006 ที่แก้ไขเพิ่มเติมโดยกฎระเบียบ (สหภาพยุโรป (European Union: EU)) เลขที่ 2020/878

ความหนืด, ไดนามิก	: 0.76 mPa·s at 25 °C
ความสามารถในการละลายได้	: น้ำ: Immiscible
ค่าสัมประสิทธิ์การกระจายตัว n-octanol/น้ำ (Log Kow)	: ไม่มี
ความดันไอ	: 8.29 mm Hg at 25 °C
ความดันไอที่ 50°C	: ไม่มี
ความหนาแน่น	: 0.865 ก./ซม. <sup>3</sup> at 20 °C
ความหนาแน่นสัมพัทธ์	: ไม่มี
ความหนาแน่นสัมพัทธ์ของไอที่ 20 องศาเซลเซียส	: 3.66 (Air=1)
ลักษณะอนุภาค	: ไม่สามารถใช้ได้

### 9.2. ข้อมูลอื่นๆ รวมทั้งข้อมูลการจัดการและการปรับปรุงแก้ไขเอกสารข้อมูลความปลอดภัย

#### 9.2.1. ข้อมูลที่เกี่ยวข้องในส่วนของประเภทความเป็นอันตรายทางกายภาพ

ไม่มีข้อมูลเพิ่มเติม

#### 9.2.2. คุณสมบัติด้านความปลอดภัยอื่น ๆ

อัตราการระเหยสัมพัทธ์ (บิวทิลอะซิเตท = 1)	: 0.7
ความสามารถในการผสมกันได้	: > ๑./100มล.
ดรรชนีหักเห	: 1.495 – 1.51 (20°C, 589 nm)

## ส่วนที่ 10: ความเสถียรและการเกิดปฏิกิริยา

### 10.1. การเกิดปฏิกิริยา

ของเหลวและไอระเหยไวไฟ.

### 10.2. ความเสถียรทางเคมี

มีความเสถียรภายใต้สภาวะปกติ.

### 10.3. ความเป็นไปได้ในการเกิดปฏิกิริยาอันตราย

เป็นที่ทราบชัดเจนว่าไม่มีปฏิกิริยาที่เป็นอันตรายภายใต้เงื่อนไขปกติของการใช้งาน.

### 10.4. สภาวะที่ควรหลีกเลี่ยง

เปลวไฟ, ความร้อน, ประกายไฟ, หลีกเลี่ยงการสัมผัสกับพื้นผิวที่ร้อน, ไม่มีเปลวไฟ, ไม่มีประกายไฟ, กำจัดแหล่งกำเนิดประกายไฟทั้งหมด.

### 10.5. วัสดุที่เข้ากันไม่ได้

ไม่มีข้อมูลเพิ่มเติม

### 10.6. ความเป็นอันตรายของสารที่เกิดจากการสลายตัว

อาจปล่อยก๊าซไวไฟ.

## ส่วนที่ 11: ข้อมูลด้านพิษวิทยา

### 11.1. ข้อมูลเกี่ยวกับประเภทความเป็นอันตรายตามที่กำหนดไว้ในกฎระเบียบ (คณะกรรมการยุโรป (European Commission: EC)) หมายเลข 1272/2008

ความเป็นพิษเฉียบพลัน (ทางปาก)	: ไม่จัดจำแนก
ความเป็นพิษเฉียบพลัน (ทางผิวหนัง)	: เป็นอันตรายเมื่อสัมผัสผิวหนัง.
ความเป็นพิษเฉียบพลัน (ทางการสูดดม)	: เป็นอันตรายเมื่อหายใจเข้าไป.
การกัดกร่อนและการระคายเคืองต่อผิวหนัง	: ระคายเคืองต่อผิวหนังมาก. pH: Neutral
การทำลายดวงตาอย่างรุนแรงและการระคายเคืองต่อดวงตา	: ไม่จัดจำแนก pH: Neutral
การทำให้ไวต่อการกระตุ้นอาการแพ้ต่อระบบทางเดินหายใจหรือผิวหนัง	: ไม่จัดจำแนก
การก่อให้เกิดการกลายพันธุ์ของเซลล์สืบพันธุ์	: ไม่จัดจำแนก
การก่อมะเร็ง	: ไม่จัดจำแนก
ความเป็นพิษต่อระบบสืบพันธุ์	: ไม่จัดจำแนก

# XYLENE RECTIFIED EXTRA PURE

## เอกสารข้อมูลความปลอดภัย

ตามกฎหมายว่าด้วยการจดทะเบียน การประเมิน การอนุญาต และการจำกัดการใช้สารเคมี (Registration, Evaluation, Authorisation and Restriction of Chemicals: REACH) (คณะกรรมการยุโรป (European Commission: EC)) เลขที่ 1907/2006 ที่แก้ไขเพิ่มเติมโดยกฎระเบียบ (สหภาพยุโรป (European Union: EU)) เลขที่ 2020/878

ความเป็นพิษต่ออวัยวะเป้าหมายอย่างเฉพาะเจาะจง (การรับสัมผัสครั้งเดียว)	: ไม่จัดจำแนก
ความเป็นพิษต่ออวัยวะเป้าหมายอย่างเฉพาะเจาะจง (การรับสัมผัสซ้ำ)	: อาจทำอันตรายต่ออวัยวะเมื่อรับสัมผัสเป็นเวลานาน หรือรับสัมผัสซ้ำ และ
ความเป็นอันตรายจากการสูดดม	: อาจเป็นอันตรายถึงตายได้เมื่อกลืนกินและผ่านเข้าไปทางช่องลม.

### XYLENE RECTIFIED EXTRA PURE (1330-20-7)

ความหนืด, คินแมตติกส์	0.879 mm <sup>2</sup> /s
-----------------------	--------------------------

## 11.2. ข้อมูลเกี่ยวกับความเป็นอันตรายอื่น ๆ

### 11.2.1. สมบัติการบวกรวมการทำงานของต่อมไร้ท่อ

ไม่มีข้อมูลเพิ่มเติม

### 11.2.2. ข้อมูลอื่นๆ รวมทั้งข้อมูลการจัดทำและการปรับปรุงแก้ไขเอกสารข้อมูลความปลอดภัย

อาการและผลกระทบที่ไม่พึงประสงค์ที่อาจมีต่อสุขภาพของมนุษย์ : เป็นอันตรายเมื่อสัมผัสผิวหนัง

## ส่วนที่ 12: ข้อมูลด้านนิเวศวิทยา

### 12.1. ความเป็นพิษ

นิเวศวิทยา - ทั่วไป	: เป็นอันตรายต่อสิ่งมีชีวิตในน้ำและมีผลกระทบต่อระยะยาว.
เป็นอันตรายต่อสิ่งแวดล้อมในน้ำ - ระยะสั้น (เฉียบพลัน)	: ไม่จัดจำแนก
เป็นอันตรายต่อสิ่งแวดล้อมในน้ำ - ระยะยาว (เรื้อรัง)	: เป็นอันตรายต่อสิ่งมีชีวิตในน้ำ และมีผลกระทบต่อระยะยาว.

### 12.2. การตกค้างยาวนานและความสามารถในการย่อยสลาย

#### XYLENE RECTIFIED EXTRA PURE (1330-20-7)

การตกค้างยาวนานและความสามารถในการย่อยสลาย	สามารถย่อยสลายได้อย่างรวดเร็ว
---	-------------------------------

### 12.3. ศักยภาพในการสะสมทางชีวภาพ

ไม่มีข้อมูลเพิ่มเติม

### 12.4. การเคลื่อนย้ายในดิน

ไม่มีข้อมูลเพิ่มเติม

### 12.5. ผลของการประเมิน PBT และ vPvB

ไม่มีข้อมูลเพิ่มเติม

### 12.6. สมบัติการบวกรวมการทำงานของต่อมไร้ท่อ

ไม่มีข้อมูลเพิ่มเติม

### 12.7. ผลกระทบในทางเสียหายอื่น ๆ

ไม่มีข้อมูลเพิ่มเติม

## ส่วนที่ 13: ข้อพิจารณาในการกำจัด

### 13.1. วิธีการกำจัดของเสีย

กฎระเบียบว่าด้วย ของเสียในภูมิภาค	: การกำจัดต้องเป็นไปตามระเบียบราชการ.
วิธีการกำจัดของเสีย	: กำจัดสาร/ ภาชนะบรรจุตามคำแนะนำในการเรียงลำดับผสมที่ได้รับใบอนุญาต.
ข้อเสนอแนะในการกำจัดสิ่งปฏิกูล	: การกำจัดต้องเป็นไปตามระเบียบราชการ.
คำแนะนำในการกำจัดบรรจุภัณฑ์/ผลิตภัณฑ์	: กำจัดสาร/ภาชนะบรรจุ จดรวบรวมของเสียที่เป็นอันตราย หรือของเสียชนิดพิเศษ ตามข้อบังคับของท้องถิ่น ภูมิภาค ประเทศ และ/หรือนานาชาติ. การกำจัดต้องเป็นไปตามระเบียบราชการ.
ข้อมูลเพิ่มเติม	: จัดการกับภาชนะที่ว่างเปล่าด้วยความระมัดระวังเนื่องจากมีไอระเหยตกค้างที่ไวไฟ. ไอระเหยไวไฟอาจสะสมตัวในภาชนะ. ยื่อนำภาชนะที่ว่างเปล่ามาใช้ซ้ำ.

# XYLENE RECTIFIED EXTRA PURE

## เอกสารข้อมูลความปลอดภัย

ตามกฎหมายว่าด้วยการจัดทะเบียน การประเมิน การอนุญาต และการจำกัดการใช้สารเคมี (Registration, Evaluation, Authorisation and Restriction of Chemicals: REACH) (คณะกรรมการยุโรป (European Commission: EC)) เลขที่ 1907/2006 ที่แก้ไขเพิ่มเติมโดยกฎระเบียบ (สหภาพยุโรป (European Union: EU)) เลขที่ 2020/878

### ส่วนที่ 14: ข้อมูลการขนส่ง

ตาม ADR / IMDG / IATA / ADN / RID

#### 14.1. หมายเลขสหประชาชาติ (United Nations Number: UN No.) หรือเลขรหัสสหประชาชาติ (ID Number)

UN-เลขที่ (ADR)	: UN 1307
UN-เลขที่ (IMDG)	: UN 1307
UN-เลขที่ (IATA)	: UN 1307
UN-เลขที่ (ADN)	: UN 1307
UN-เลขที่ (RID)	: UN 1307

#### 14.2. ชื่อที่ถูกต้องในการขนส่งสหประชาชาติ

ชื่อที่ใช้ในการขนส่ง (ADR)	: XYLENES
ชื่อที่ใช้ในการขนส่ง (IMDG)	: XYLENES
ชื่อที่ใช้ในการขนส่ง (IATA)	: Xylenes
ชื่อที่ใช้ในการขนส่ง (ADN)	: XYLENES
ชื่อที่ใช้ในการขนส่ง (RID)	: XYLENES
รายละเอียดเอกสารการขนส่ง (ADR)	: UN 1307 XYLENES, 3, III, (D/E)
รายละเอียดเอกสารการขนส่ง (IMDG)	: UN 1307 XYLENES, 3, III (23°C c.c.)
รายละเอียดเอกสารการขนส่ง (IATA)	: UN 1307 Xylenes, 3, III
รายละเอียดเอกสารการขนส่ง (ADN)	: UN 1307 XYLENES, 3, III
รายละเอียดเอกสารการขนส่ง (RID)	: UN 1307 XYLENES, 3, III

#### 14.3. ประเภทความเป็นอันตรายสำหรับการขนส่ง

##### ADR

ประเภทความเป็นอันตรายสำหรับการขนส่ง (ADR)	: 3
ฉลากความเป็นอันตราย (ADR)	: 3



##### IMDG

ประเภทความเป็นอันตรายสำหรับการขนส่ง (IMDG)	: 3
ฉลากความเป็นอันตราย (IMDG)	: 3



##### IATA

ประเภทความเป็นอันตรายสำหรับการขนส่ง (IATA)	: 3
ฉลากความเป็นอันตราย (IATA)	: 3



##### ADN

ประเภทความเป็นอันตรายสำหรับการขนส่ง (ADN)	: 3
ฉลากความเป็นอันตราย (ADN)	: 3



##### RID

ประเภทความเป็นอันตรายสำหรับการขนส่ง (RID)	: 3
---	-----

# XYLENE RECTIFIED EXTRA PURE

## เอกสารข้อมูลความปลอดภัย

ตามกฎหมายว่าด้วยการจดทะเบียน การประเมิน การอนุญาต และการจำกัดการใช้สารเคมี (Registration, Evaluation, Authorisation and Restriction of Chemicals: REACH) (คณะกรรมการยุโรป (European Commission: EC)) เลขที่ 1907/2006 ที่แก้ไขเพิ่มเติมโดยกฎระเบียบ (สหภาพยุโรป (European Union: EU)) เลขที่ 2020/878

ฉลากความเป็นอันตราย (RID) : 3  
:



### 14.4. กลุ่มการบรรจุ

กลุ่มการบรรจุ (ADR) : III  
กลุ่มการบรรจุ (IMDG) : III  
กลุ่มบรรจุภัณฑ์ (IATA) : III  
กลุ่มบรรจุภัณฑ์ (ADN) : III  
กลุ่มการบรรจุ (RID) : III

### 14.5. ความเป็นอันตรายต่อสิ่งแวดล้อม

อันตรายสำหรับสิ่งแวดล้อม : ไม่ใช่  
มลภาวะทางทะเล : ไม่ใช่  
ข้อมูลอื่นๆ : ไม่มีข้อมูลเพิ่มเติม  
รวมทั้งข้อมูลการจัดทำและการปรับปรุงแก้ไขเอกสารข้อมูลความปลอดภัย

### 14.6. ข้อควรระวังพิเศษสำหรับผู้ใช้

#### การขนส่งทางบก

รหัสการจำแนกประเภท (ADR) : F1  
ปริมาณที่จำกัด (ADR) : 51  
ปริมาณเทียบวัน (ADR) : E1  
คำแนะนำสำหรับบรรจุภัณฑ์ (ADR) : P001, IBC03, LP01, R001  
บทบัญญัติพิเศษเกี่ยวกับบรรจุภัณฑ์ที่เป็นวัสดุผสม (RID) : MP19  
คำแนะนำสำหรับถังบรรจุที่เคลื่อนย้ายได้และตู้คอนเทนเนอร์ขนาดใหญ่ (ADR) : T2  
บทบัญญัติพิเศษสำหรับถังบรรจุที่เคลื่อนย้ายได้และตู้คอนเทนเนอร์ขนาดใหญ่ (ADR) : TP1  
รหัสถังบรรจุ (ADR) : LGBF  
ยานพาหนะสำหรับการขนส่งแท็งก์ : FL  
หมวดหมู่การขนส่ง (ADR) : 3  
บทบัญญัติพิเศษสำหรับการขนส่ง - แพคเกจจิ้ง (ADR) : V12  
บทบัญญัติพิเศษสำหรับการขนส่ง - การใช้งาน (ADR) : S2  
การบ่งชี้ความเป็นอันตรายหมายเลข (Kemler เลขที่) : 30  
ป้ายสีส้ม :

รหัสข้อจำกัดเกี่ยวกับโมเมนต์ (ADR) : D/E  
รหัส EAC : 3Y

#### การขนส่งทางเรือ

บทบัญญัติพิเศษ (IMDG) : 223  
ปริมาณจำกัด (IMDG) : 5 L  
ปริมาณเทียบวัน (IMDG) : E1  
คำแนะนำสำหรับบรรจุภัณฑ์ (IMDG) : P001, LP01  
ข้อแนะนำเรื่องบรรจุภัณฑ์ IBC (IMDG) : IBC03  
คำแนะนำถังเก็บ (IMDG) : T2  
บทบัญญัติพิเศษสำหรับถังบรรจุ (IMDG) : TP1  
EmS-No. (ไฟ) : F-E  
EmS-No. (การรั่วไหล) : S-D  
ประเภทการจัดเก็บ (IMDG) : A  
จุดวาบไฟ (IMDG) : 23°C to 30°C c.c.  
คุณสมบัติและข้อสังเกต (IMDG) : Colourless liquids. Flashpoint: 23°C to 30°C c.c. Explosive limits: 1.1% to 7%. Immiscible with water.  
MFAG-เลขที่ : 130

# XYLENE RECTIFIED EXTRA PURE

## เอกสารข้อมูลความปลอดภัย

ตามกฎหมายว่าด้วยการจัดทะเบียน การประเมิน การอนุญาต และการจำกัดการใช้สารเคมี (Registration, Evaluation, Authorisation and Restriction of Chemicals: REACH) (คณะกรรมการยุโรป (European Commission: EC)) เลขที่ 1907/2006 ที่แก้ไขเพิ่มเติมโดยกฎระเบียบ (สหภาพยุโรป (European Union: EU)) เลขที่ 2020/878

### การขนส่งทางอากาศ

ปริมาณเทียบวัน PCA (IATA)	: E1
ปริมาณที่จำกัด PCA (IATA)	: Y344
ปริมาณสุทธิสูงสุดของปริมาณที่จำกัด PCA (IATA)	: 10L
คำแนะนำบรรจุภัณฑ์ PCA (IATA)	: 355
ปริมาณ PCA สูงสุดสุทธิ (IATA)	: 60L
คำแนะนำบรรจุภัณฑ์ CAO (IATA)	: 366
ปริมาณสูงสุดสุทธิของ CAO (IATA)	: 220L
บทบัญญัติพิเศษ (IATA)	: A3
รหัส ERG (IATA)	: 3L

### การขนส่งทางน้ำภายในประเทศ

รหัสการจำแนกประเภท (ADN)	: F1
ปริมาณที่จำกัด (ADN)	: 5 L
ปริมาณเทียบวัน (ADN)	: E1
การขนส่งที่ยอมรับ (ADN)	: T
อุปกรณ์ที่จำเป็น (ADN)	: PP, EX, A
การระบายอากาศ (ADN)	: VE01
จำนวนกรวย/ ไฟฟ้า (ADN)	: 0

### การขนส่งทางรถไฟ

รหัสการจำแนกประเภท (RID)	: F1
ปริมาณจำกัด (RID)	: 5L
ปริมาณเทียบวัน (RID)	: E1
คำแนะนำสำหรับบรรจุภัณฑ์ (RID)	: P001, IBC03, LP01, R001
บทบัญญัติพิเศษเกี่ยวกับบรรจุภัณฑ์ที่เป็นวัสดุผสม (RID)	: MP19
คำแนะนำสำหรับถังบรรจุที่เคลื่อนย้ายได้และตู้คอนเทนเนอร์ขนาดใหญ่ (RID)	: T2
บทบัญญัติพิเศษสำหรับถังบรรจุที่เคลื่อนย้ายได้และตู้คอนเทนเนอร์ขนาดใหญ่ (RID)	: TP1
รหัสถังเก็บสำหรับถังเก็บ RID (RID)	: LGBF
หมวดหมู่การขนส่ง (RID)	: 3
บทบัญญัติพิเศษสำหรับการขนส่ง - แพคเกจจิ้ง (RID)	: W12
พัสดุด่วน (RID)	: CE4
รหัสการบ่งชี้ความเป็นอันตราย (RID)	: 30

## 14.7. การขนส่งแบบเทกองทางทะเลตามตราสารขององค์การทางทะเลระหว่างประเทศ (International Maritime Organization: IMO)

ไม่สามารถใช้ได้

## ส่วนที่ 15: ข้อมูลด้านกฎข้อบังคับ

### 15.1. ให้ระบุกฎระเบียบทางด้านความปลอดภัย สุขภาพ และสิ่งแวดล้อมเป็นการเฉพาะกับผลิตภัณฑ์นั้น

#### 15.1.1. กฎระเบียบของ EU

กฎหมายว่าด้วยการจัดทะเบียน การประเมิน การอนุญาต และการจำกัดการใช้สารเคมี (Registration, Evaluation, Authorisation and Restriction of Chemicals: REACH) เอกสารแนบท้าย 17 (บัญชีรายชื่อสารเคมีต้องห้าม)

บัญชีรายชื่อสารเคมีต้องห้ามของสหภาพยุโรป (European Union: EU)(เอกสารแนบท้าย XIV ของกฎหมายว่าด้วยการจัดทะเบียน การประเมิน การอนุญาต และการจำกัดการใช้สารเคมี (Registration, Evaluation, Authorisation and Restriction of Chemicals: REACH))

รหัสอ้างอิง	ใช้บังคับวันที่
3(a)	XYLENE RECTIFIED EXTRA PURE
3(b)	XYLENE RECTIFIED EXTRA PURE
3(c)	XYLENE RECTIFIED EXTRA PURE
40.	XYLENE RECTIFIED EXTRA PURE

# XYLENE RECTIFIED EXTRA PURE

## เอกสารข้อมูลความปลอดภัย

ตามกฎหมายว่าด้วยการจดทะเบียน การประเมิน การอนุญาต และการจำกัดการใช้สารเคมี (Registration, Evaluation, Authorisation and Restriction of Chemicals: REACH) (คณะกรรมการการยุโรป (European Commission: EC)) เลขที่ 1907/2006 ที่แก้ไขเพิ่มเติมโดยกฎระเบียบ (สหภาพยุโรป (European Union: EU)) เลขที่ 2020/878

### กฎหมายว่าด้วยการจดทะเบียน การประเมิน การอนุญาต และการจำกัดการใช้สารเคมี (Registration, Evaluation, Authorisation and Restriction of Chemicals: REACH) เอกสารแนบท้าย 14 (บัญชีรายชื่อสารเคมีควบคุม)

ที่ไม่ได้ระบุไว้ในเอกสารแนบท้าย 14 ของกฎหมายว่าด้วยการจดทะเบียน การประเมิน การอนุญาต และการจำกัดการใช้สารเคมี (Registration, Evaluation, Authorisation and Restriction of Chemicals: REACH) (บัญชีรายชื่อสารเคมีควบคุม)

### กฎหมายว่าด้วยการจดทะเบียน การประเมิน การอนุญาต และการจำกัดการใช้สารเคมี (Registration, Evaluation, Authorisation and Restriction of Chemicals: REACH) บัญชีรายชื่อสารเคมีอันตรายที่ต้องเฝ้าดูอย่างใกล้ชิด (สารเคมีที่มีความน่าห่วงกังวลสูง (Substances of Very High Concerns : SVHC))

ที่ไม่ได้ระบุไว้ในบัญชีรายชื่อสารเคมีอันตรายที่ต้องเฝ้าดูอย่างใกล้ชิดของกฎหมายว่าด้วยการจดทะเบียน การประเมิน การอนุญาต และการจำกัดการใช้สารเคมี (Registration, Evaluation, Authorisation and Restriction of Chemicals: REACH)

### กฎระเบียบว่าด้วยกระบวนการแจ้งข้อมูลสารเคมีล่วงหน้าสำหรับสารเคมีอันตรายและสารเคมีป้องกันกำจัดศัตรูพืชและสัตว์บางชนิดในการค้าระหว่างประเทศ (The Prior Informed Consent Procedure for Certain Hazardous Chemicals and Pesticides in International Trade, PIC) (ความยินยอมที่ได้รับการบอกกล่าวล่วงหน้า)

ที่ไม่ได้ระบุไว้ในรายการกระบวนการแจ้งข้อมูลสารเคมีล่วงหน้าสำหรับสารเคมีอันตรายและสารเคมีป้องกันกำจัดศัตรูพืชและสัตว์บางชนิดในการค้าระหว่างประเทศ (The Prior Informed Consent Procedure for Certain Hazardous Chemicals and Pesticides in International Trade: PIC) (กฎระเบียบ สหภาพยุโรป (European Union: EU) 649/2012)

### กฎระเบียบว่าด้วยสารมลพิษที่ตกค้างยาวนาน (Persistent Organic Pollutants: POPs)

ที่ไม่ได้ระบุไว้ในรายการสารมลพิษที่ตกค้างยาวนาน (Persistent Organic Pollutants: POP) (กฎระเบียบ สหภาพยุโรป (European Union: EU) 2019/1021)

### กฎระเบียบว่าด้วยไอโซน (1005/2009)

ที่ไม่ได้ระบุไว้ในรายการการทำลายไอโซน (กฎระเบียบ สหภาพยุโรป (European Union: EU) 1005/2009)

### กฎระเบียบว่าด้วยสินค้าที่สามารถใช้ประโยชน์ได้สองทาง (ฉบับที่ 428/2009)

ไม่มีสารที่อยู่ในรายการที่กฎระเบียบคณะมนตรีแห่งสหภาพยุโรป (คณะกรรมการการยุโรป (European Commission: EC)) ฉบับที่ 428/2009 ลงวันที่ 5 พฤษภาคม 2009 การจัดตั้งระบบชุมชนสำหรับการควบคุมการส่งออก การถ่ายโอน การค้าผ่านตัวแทน และการนำผ่านสินค้าที่สามารถใช้ประโยชน์ได้สองทาง

### กฎระเบียบว่าด้วยสารตั้งต้นวัตถุระเบิด (2019/1148)

ไม่มีสารที่ระบุไว้ในรายการสารตั้งต้นวัตถุระเบิด (กฎระเบียบ สหภาพยุโรป (European Union: EU) 2019/1148 ว่าด้วยการตลาดและการใช้สารตั้งต้นวัตถุระเบิด)

### กฎระเบียบว่าด้วยสารตั้งต้นยาเสพติด (273/2004)

ไม่มีส่วนผสมของสารที่ระบุไว้ในรายการสารตั้งต้นยาเสพติด (กฎระเบียบ คณะกรรมการการยุโรป (European Commission: EC) 273/2004 ว่าด้วยการผลิตและการวางจำหน่ายในท้องตลาดของสารบางชนิดที่ใช้ในการผลิตยาเสพติดและวัตถุออกฤทธิ์ต่อจิตประสาทที่ผิดกฎหมาย)

### 15.1.2. กฎระเบียบของประเทศ

#### ฝรั่งเศส

โรคเกิดจากงาน	
รหัส	รายละเอียด
RG 4 BIS	ความผิดปกติของทางเดินอาหารส่วนกระเพาะลำไส้ที่เกิดจากเบนซีน โทลูอิน ไซลีน และผลิตภัณฑ์ทั้งหมดที่ประกอบด้วยสารเหล่านี้
RG 84	โรคที่เกิดจากตัวทำลายอินทรีย์เหลวสำหรับการใช้งานโดยมืออาชีพ: ไฮโดรคาร์บอนเหลว ไซคลิกหรืออลิฟาติกชนิดอิ่มตัวหรือไม่อิ่มตัวและสารผสมของสารดังกล่าว; ไฮโดรคาร์บอนเหลวในกลุ่มฮาโลเจน; สารอินทรีย์อะโรมาติกไฮโดรคาร์บอนในกลุ่มไนโตร; แอลกอฮอล์; โกลคอล โกลคอลอีเทอร์; คีโตน; อัลดีไฮด์; ออลิฟาติกและไซคลิกอีเทอร์ ซึ่งรวมถึงเตตระไฮโดรฟูแรน; เอสเตอร์; โดเมทิลฟอร์มมาไมด์และและโดเมทิลอะเซตามีน; อะซิโตน ไตรลและไพโรฟีโอ ไนไตรล์; ไพรีดีน; โดเมทิลซิลิโตนและโดเมทิลซิลิโตนไฮดรอกไซด์

#### เยอรมนี

- ประเภทความเป็นอันตรายต่อน้ำ (WGK) : ประเภทความเป็นอันตรายต่อน้ำ (Wassergefährdungsklasse: WGK) 2, เป็นอันตรายต่อน้ำ (การจำแนกประเภทตามกฎหมายว่าด้วย สิ่งอำนวยความสะดวกสำหรับขนถ่าย เคลื่อนย้าย และใช้งานสารเคมีที่เป็นอันตรายต่อน้ำ(Ordinance on facilities for handling substances that are hazardous to water (Verordnung über Anlagen zum Umgang mit wassergefährdenden Stoffen, AwSV)); รหัสเลขที่ 206).
- ข้อมูลผู้ที่เกี่ยวข้องกับอุบัติการณ์ที่มีความเป็นอันตราย (12) : ไม่ได้เป็นหัวข้อของ ข้อมูลผู้ที่เกี่ยวข้องกับอุบัติการณ์ที่มีความเป็นอันตราย (12).
- กฎระเบียบว่าด้วยการควบคุมผลกระทบต่อสิ่งแวดล้อมแห่งสหพันธ์รัฐ (bundes-immissionsschutzverordnung: BImSchV) : กฎระเบียบว่าด้วยการควบคุมผลกระทบต่อสิ่งแวดล้อมแห่งสหพันธ์รัฐ (bundes-immissionsschutzverordnung: BImSchV)

#### เนเธอร์แลนด์

- SZW-lijst van kankerverwekkende stoffen : สารที่ไม่อยู่ในรายการ
- SZW-lijst van mutagene stoffen : สารที่ไม่อยู่ในรายการ
- SZW-lijst van reprotoxische stoffen – Borstvoeding : สารที่ไม่อยู่ในรายการ
- SZW-lijst van reprotoxische stoffen – Vruchtbaarheid : สารที่ไม่อยู่ในรายการ
- SZW-lijst van reprotoxische stoffen – Ontwikkeling : XYLENE RECTIFIED ในรายการ

# XYLENE RECTIFIED EXTRA PURE

## เอกสารข้อมูลความปลอดภัย

ตามกฎหมายว่าด้วยการจดทะเบียน การประเมิน การอนุญาต และการจำกัดการใช้สารเคมี (Registration, Evaluation, Authorisation and Restriction of Chemicals: REACH) (คณะกรรมการยุโรป (European Commission: EC)) เลขที่ 1907/2006 ที่แก้ไขเพิ่มเติมโดยกฎระเบียบ (สหภาพยุโรป (European Union: EU)) เลขที่ 2020/878

### เดนมาร์ก

ประเภทของอัตรัดภัย	: ประเภท II-1
ปริมาณที่เก็บรักษาได้	: 5 ลิตร
ข้อสังเกตเกี่ยวกับการจำแนกประเภท	: R10 <H226;H304;H312+H332;H315;H373;H412>; โปรดปฏิบัติตามแนวทางการจัดการฉุกเฉินของการจัดเก็บของเหลวไวไฟ
กฎข้อบังคับของประเทศเดนมาร์ก	: ผู้ที่มีอายุต่ำกว่า 18 ปีไม่ได้รับอนุญาตให้ใช้ผลิตภัณฑ์ สตรีตั้งครรภ์/ให้นมบุตรที่ทำงานกับผลิตภัณฑ์ต้องไม่สัมผัสกับผลิตภัณฑ์โดยตรง

### 15.2. การประเมินความปลอดภัยของสารเคมี

ไม่มีการประเมินความปลอดภัยสารเคมีที่ได้รับการดำเนินการ

### ส่วนที่ 16: ข้อมูลอื่น ๆ

ชื่อย่อและคำย่อ:	
ADN	ข้อตกลงของยุโรปว่าด้วยการขนส่งสินค้าอันตรายระหว่างประเทศโดยทางน้ำภายในประเทศ
ADR	ข้อตกลงของยุโรปว่าด้วยการขนส่งสินค้าอันตรายระหว่างประเทศโดยทางถนน
ATE	ค่าความเป็นพิษเฉียบพลันโดยประมาณ
BCF	ปัจจัยชีวภาพ
ค่าระดับตัวบ่งชี้ทางชีวภาพ (Biological Limit Value: BLV)	ค่าระดับตัวบ่งชี้ทางชีวภาพ
ปริมาณออกซิเจนที่จุลินทรีย์ใช้ในการสลายสารอินทรีย์ในน้ำ (Biochemical Oxygen Demand: BOD)	ความต้องการออกซิเจนทางชีวเคมี (BOD)
ปริมาณออกซิเจนที่สารเคมีใช้ในการทำปฏิกิริยากับ/ย่อยสลายสารอินทรีย์ (Chemical Oxygen Demand: COD)	ความต้องการออกซิเจนทางเคมี (COD)
D MEL	ประมาณที่ได้รับที่ทำให้เกิดผลไม่พึงประสงค์น้อยที่สุด
D NEL	ปริมาณที่ได้รับที่ไม่ทำให้เกิดผลไม่พึงประสงค์
EC เลขที่	ระบบรหัสสารเคมีของสหภาพยุโรป
EC50	ค่าเฉลี่ยความเข้มข้นของสารสกัดที่มีประสิทธิภาพยับยั้ง
มาตรฐานยุโรป (European Standard: EN)	มาตรฐานยุโรป
IARC	องค์กรระหว่างประเทศเพื่อการวิจัยมะเร็ง
IATA	สมาคมขนส่งทางอากาศระหว่างประเทศ
IMDG	การขนส่งสินค้าอันตรายทางทะเลระหว่างประเทศ
LC50	ค่าความเข้มข้นของสารเคมีที่ทำให้สิ่งมีชีวิต หรือสัตว์ทดลองที่ถูกทดสอบตายไปครึ่งหนึ่งของจำนวนที่ใช้ทดสอบทั้งหมด (ค่าความเข้มข้นถึงขนาดมีอยู่)
LD50	ปริมาณของสารเคมีที่ทำให้สิ่งมีชีวิต หรือสัตว์ทดลองที่ถูกทดสอบตายไปครึ่งหนึ่งของจำนวนที่ใช้ทดสอบทั้งหมด (ปริมาณถึงขนาดมีอยู่)
LOAEL	ปริมาณของสารเคมีที่น้อยที่สุดซึ่งได้รับทุกวันแล้วทำให้เกิดความเป็นพิษหรือผลเสียใด ๆ ต่อร่างกายอย่างใดอย่างหนึ่ง
NOAEC	ความเข้มข้น ไม่พบผลอื่น ไม่พึงประสงค์
NOAEL	ปริมาณของสารเคมีมากที่สุดซึ่งได้รับทุกวันแล้วไม่ทำให้เกิดความเป็นพิษหรือผลเสียใด ๆ ต่อร่างกาย
NOEC	ความเข้มข้นของสารเคมีมากที่สุดซึ่งได้รับทุกวันแล้วไม่ทำให้เกิดการเปลี่ยนแปลงใด ๆ ต่อร่างกาย
OECD	องค์การเพื่อความร่วมมือทางเศรษฐกิจและการพัฒนา

# XYLENE RECTIFIED EXTRA PURE

## เอกสารข้อมูลความปลอดภัย

ตามกฎหมายว่าด้วยการจัดทะเบียน การประเมิน การอนุญาต และการจำกัดการใช้สารเคมี (Registration, Evaluation, Authorisation and Restriction of Chemicals: REACH) (คณะกรรมการยุโรป (European Commission: EC)) เลขที่ 1907/2006 ที่แก้ไขเพิ่มเติมโดยกฎระเบียบ (สหภาพยุโรป (European Union: EU)) เลขที่ 2020/878

ชื่อย่อและคำย่อ:	
ค่าขีดจำกัดสารเคมีที่สัมผัสได้ในสถานที่ทำงาน (Occupational Exposure Limit, OEL)	ค่าขีดจำกัดความเข้มข้นของสารเคมีที่รับสัมผัสได้ในสถานที่ทำงาน
PBT	การสะสมทางชีวภาพ ได้อย่างยาวนานและเป็นพิษ
PNEC	ความเข้มข้นที่ไม่พบผลกระทบที่คาดไว้
RID	ข้อกำหนดว่าด้วยการขนส่งสินค้าอันตรายระหว่างประเทศโดยทางรถไฟ
SDS	เอกสารข้อมูลความปลอดภัย
STP	ระบบบำบัดน้ำเสีย
ThOD	ความต้องการออกซิเจนทางทฤษฎี (ThOD)
TLM	ขีดจำกัดการทรมานพื้นฐาน
VOC	สารประกอบอินทรีย์ระเหยง่าย (volatile organic compound: VOC)
CAS เลขที่	ชุดตัวเลขอ้างอิงเฉพาะของสารเคมี
ไม่ได้ระบุไว้เป็นอย่างอื่น (Not Otherwise Specified: N.O.S.)	ไม่ได้ระบุไว้เป็นอย่างอื่น
vPvB	การตกค้างได้นานมากและการสะสมได้ดีมากในสิ่งมีชีวิต
ED	สมมติการณ์การปนเปื้อนของน้ำดื่ม

ข้อความเพิ่มเติมของประโยค H และ EUH:	
Acute Tox. 4 (ทางผิวหนัง)	ความเป็นพิษเฉียบพลัน ทางผิวหนัง ประเภทย่อย 4
Acute Tox. 4 (หายใจเข้าไป)	ความเป็นพิษเฉียบพลัน ทางหายใจ ประเภทย่อย 4
Aquatic Chronic 3	ความเป็นอันตรายต่อสิ่งแวดล้อมในน้ำ - ความเป็นอันตรายเรื้อรัง ประเภทย่อย 3
Asp. Tox. 1	ความเป็นอันตรายจากการสำลัก ประเภทย่อย 1
Flam. Liq. 3	ของเหลวไวไฟ ประเภทย่อย 3
H226	ของเหลวและไอระเหยไวไฟ.
H304	อาจเป็นอันตรายถึงตายได้เมื่อกลืนกินและผ่านเข้าไปทางช่องลม.
H312	เป็นอันตรายเมื่อสัมผัสผิวหนัง.
H315	ระคายเคืองต่อผิวหนังมาก.
H332	เป็นอันตรายเมื่อหายใจเข้าไป.
H373	อาจทำอันตรายต่ออวัยวะเมื่อสัมผัสเป็นเวลานาน หรือสัมผัสซ้ำ และ.
H412	เป็นอันตรายต่อสิ่งมีชีวิตในน้ำ และมีผลกระทบต่อระยะยาว.
Skin Irrit. 2	การกัดกร่อน และการระคายเคืองต่อผิวหนัง ประเภทย่อย 2
STOT RE 2	ความเป็นพิษต่ออวัยวะเป้าหมายอย่างเฉพาะเจาะจงจากการรับสัมผัสซ้ำ ประเภทย่อย 2

เอกสารข้อมูลความปลอดภัย (Safety Data Sheet: SDS), สหภาพยุโรป (European Union: EU)

ข้อมูลนี้จะขึ้นอยู่กับความรู้ของเราในปัจจุบันและมีวัตถุประสงค์เพื่ออธิบายถึงผลิตภัณฑ์เพื่อสุขภาพ ความปลอดภัย และข้อกำหนดด้านสิ่งแวดล้อมเท่านั้น ดังนั้นจึงไม่ควรตีความว่าเป็นหลักประกันของคุณสมบัติของผลิตภัณฑ์ใด ๆ.